



Xerox[®] Passport Scanner Accessory

Руководство по эксплуатации сканера

Пользователям Windows[®]

Дизайн© 2019 Xerox Corporation. Все права защищены. Xerox®, Xerox and Design® и DocuMate® являются товарными знаками корпорации Xerox в США и других странах.

Документация© 2019 Visioneer, Inc. Все права защищены. Торговая марка Visioneer и логотип OneTouch® являются зарегистрированными товарными знаками Visioneer, Inc.

Воспроизведение, изменение или перевод без предварительного письменного разрешения запрещены, за исключением случаев, разрешенных законом об авторских правах. Положение о защите авторских прав распространяется на все формы материалов и сведений, защита которых предусмотрена действующим статутным и судебным правом либо настоящим документом, включая без ограничений материалы, созданные в программном обеспечении и отображаемые на экране в виде стилей, шаблонов, значков, изображений, дизайна и т. д.

Версия документа: 05-0983-000 (Май 2019)

ISIS® является зарегистрированной торговой маркой EMC²® Software Corporation.

Adobe®, Adobe® Acrobat®, Adobe® Reader® и логотип Adobe® PDF являются зарегистрированными торговыми марками Adobe Systems Incorporated в США и в других странах.

Post-It® является зарегистрированной торговой маркой 3M Corporation в США и в других странах.

Microsoft является зарегистрированным товарным знаком Microsoft Corporation в США. Windows и SharePoint® являются зарегистрированными товарными знаками Microsoft Corporation.

ZyINDEX является зарегистрированным товарным знаком ZyLAB International, Inc. ZyINDEX toolkit portions, ©ZyLAB International, Inc., 1990—1998. Все права защищены.

TWAIN™ является зарегистрированной торговой маркой TWAIN Working Group в США и в других странах.

Intel® и Pentium® являются зарегистрированными торговыми марками Intel Corporation в США и в других странах.

Universal Serial Bus является товарным знаком компании USB Implementers Forum, Inc. (USB-IF) в США и других странах и может использоваться в рамках лицензионного соглашения.

Kensington® является зарегистрированной торговой маркой ACCO Brands Corporation в США и в других странах.

Настоящим подтверждается, что все остальные продукты, упомянутые в этом документе, могут являться товарными знаками соответствующих компаний.

В данный документ периодически вносятся изменения. Изменения будут внесены, а технические неточности и типографские ошибки исправлены в последующих изданиях. Информация может быть изменена без предварительного уведомления и не налагает никаких обязательств на Visioneer.

Описанное программное обеспечение предоставляется на основе лицензионного соглашения. Использование и копирование описанного программного обеспечения может осуществляться только в соответствии с этим соглашением. Создание копий программного обеспечения на каком бы то ни было носителе является незаконным, если иное не оговорено в лицензионном соглашении. В отсутствие письменного согласия Visioneer никакая часть этого документа не может быть воспроизведена или передана в какой-либо форме или какими-либо средствами, электронными или механическими, включая фотокопирование, запись или системы хранения и поиска информации, а также не может быть переведена на другой язык в каких-либо целях, за исключением личного использования лицензиатом и в соответствии с особыми условиями лицензионного соглашения.

Уведомление об ограниченных правах

Использование, копирование или разглашение информации подпадает под ограничения подраздела (c)(1)(ii) статьи 52.227-FAR14 соглашения о Правах на техническую информацию и компьютерное программное обеспечение. Материалы, отсканированные этим продуктом, могут быть защищены федеральным законодательством или другими нормативными актами, например законом об авторском праве. Покупатель единолично несет всю ответственность за несоблюдение этих законов и правил.

Содержание

1-Техника безопасности	1-1
Введение в вопросы безопасности.....	1-1
Информация о технике безопасности	1-1
Информация об электрооборудовании.....	1-2
Внимание! Информация об электробезопасности	1-2
Источник питания	1-3
Отключающее устройство	1-3
Экстренное отключение энергии	1-3
Информация о техническом обслуживании	1-3
Сертификат безопасности изделия.....	1-4
Контактная информация по вопросам охраны окружающей среды, здоровья и безопасности (EH&S)	1-4
2-Поздравляем с покупкой!	2-1
Комплект поставки	2-1
Требования к системе	2-2
Документация.....	2-2
Компоненты Xerox® Passport Scanner Accessory	2-3
3-Подготовка сканера к работе	3-1
Распаковка сканера	3-1
Объединение со сканерами Xerox серии DocuMate 6400.....	3-1
Подключение кабеля питания сканера	3-4
4-Установка программного обеспечения	4-1
Подключение сканера и установка программного обеспечения.....	4-1
Установка драйвера сканера	4-5
Подключение кабеля USB и включение питания	4-6
Установка программы Visioneer OneTouch	4-8
Дополнительные приложения, поставляемые со сканером.....	4-9
Объединение со сканером серии 6400.....	4-9
Просмотр руководств пользователя	4-10
Регистрация сканера	4-11
5-Загрузка документов для сканирования	5-1
Поддерживаемые типы документов.....	5-1
Неподдерживаемые типы документов.....	5-1
Загрузка документов.....	5-2
Интерфейсы сканирования	5-3
Открытие комбинированного интерфейса TWAIN	5-4

6-Обслуживание.....	6-1
Информация о технике безопасности	6-1
Настроек оборудования	6-2
Аппаратные настройки	6-2
Настройки драйвера	6-3
Подключение к другому сканеру	6-3
Объединение двух сканеров	6-4
Очистка сканера.....	6-6
Очистка планшета	6-6
Поиск и устранение неисправностей.....	6-6
Световые индикаторы состояния при неисправности	6-8
Деинсталляция сканера.....	6-8
Характеристики Xerox® Passport Scanner Accessory	6-10
Список компонентов Xerox® Passport Scanner Accessory	6-11
7-Приложение А: Информация о соответствии стандартам.....	7-1
Соответствие основным стандартам.....	7-1
США (нормативные требования Федеральной комиссии по связи)	7-1
Европейский Союз.....	7-2
Турция (директива RoHS).....	7-2
Ограничения на копирование	7-3
США	7-3
Канада.....	7-4
Другие страны.....	7-5
8-Информация о вопросах соответствия стандартам	8-1
Переработка и утилизация продукции	8-1
США и Канада	8-1
Европейский союз	8-1
Стандарт ENERGY STAR в США	8-1

1. Техника безопасности

Введение в вопросы безопасности

Предупреждения и безопасность

Перед началом работы с этим аппаратом внимательно прочтите следующие инструкции. Обращайтесь к ним по мере необходимости для обеспечения продолжительной и безопасной работы аппарата.

Аппарат Xerox® и все вспомогательные материалы созданы и протестированы в строжайшем соответствии с требованиями техники безопасности. К ним относятся проверка и сертификация безопасности, а также соответствие нормативным актам на электромагнитные приборы и принятым стандартам охраны окружающей среды.



ВНИМАНИЕ!

Тестирование этой продукции на безопасность и производительность проводилось только с использованием материалов Xerox®. Незаконная модификация оборудования, в том числе добавление новых функций или присоединение внешних устройств, может отрицательно повлиять на сертификацию продукции. За дополнительной информацией обращайтесь к представителю Xerox.

Информация о технике безопасности

Аппарат Xerox® и все вспомогательные материалы созданы и протестированы в строжайшем соответствии с требованиями техники безопасности. К ним относятся проверка и сертификация безопасности, а также соответствие принятым стандартам охраны окружающей среды.

Для того чтобы обеспечить продолжительную и безопасную работу оборудования Xerox®, всегда соблюдайте указанные ниже принципы безопасности.

ЭТО НАДО ДЕЛАТЬ

- Всегда принимайте во внимание все предупреждения и следуйте инструкциям, указанным на оборудовании или прилагаемым к нему.
- Всегда используйте материалы, созданные специально для этого продукта. Использование других материалов может привести к снижению производительности и возникновению опасной ситуации. Не используйте чистящие вещества в аэрозольной упаковке: при определенных условиях они могут стать взрывоопасными и огнеопасными.
- При перемещении или транспортировке оборудования всегда соблюдайте осторожность.
- Всегда ставьте аппарат на твердую и достаточно прочную поверхность, способную выдержать вес аппарата.
- Всегда устанавливайте аппарат в помещении, имеющем хорошую вентиляцию и достаточно пространства для проведения работ по его обслуживанию.
- Перед процедурой чистки обязательно отключайте данное оборудование от электрической розетки.

Примечание. Аппарат Xerox® оборудован энергосберегающим устройством, которое сохраняет электроэнергию, когда аппарат не используется. Этот аппарат рассчитан на постоянный режим работы.

ЭТОГО НЕ НАДО ДЕЛАТЬ

- Аппарат, оборудованный вилкой с заземляющим контактом, никогда не подключайте к розетке, не имеющей заземляющего контакта.
- Никогда не пытайтесь выполнить какую бы то ни было операцию по техническому обслуживанию, если она не упоминается и не описывается в настоящей документации.
- Никогда не снимайте крышки или защитные кожухи, которые закреплены винтами. Под этими крышками нет деталей, обслуживание которых может осуществляться оператором.
- Никогда не ставьте аппарат вблизи радиатора отопления или другого источника тепла.
- Никогда не обходите и не «обманывайте» какое бы то ни было электрическое или механическое блокировочное устройство.
- Никогда не устанавливайте это оборудование в таком месте, где люди могут наступить на электрический шнур или споткнуться об него.



Предупреждение. Это устройство не предназначено для использования в пределах прямой видимости рабочих мест с дисплеями.

Чтобы избежать появления отражений на экранах дисплеев, располагайте это устройство за пределами прямого поля зрения.

Информация об электрооборудовании

ВНИМАНИЕ! ИНФОРМАЦИЯ ОБ ЭЛЕКТРОБЕЗОПАСНОСТИ

1. Электрическая розетка для этого прибора должна соответствовать требованиям. Эти требования указаны на табличке с основными техническими данными, которая расположена на задней стенке аппарата. Если вы не уверены, что источник энергии соответствует этим требованиям, обратитесь за консультацией к представителю энергетической компании или электротехнику.
2. Розетка должна находиться рядом с оборудованием и должна быть легкодоступной.
3. Используйте только с указанным оборудованием информационных технологий
4. Подключайте электрический шнур непосредственно к исправной электрической розетке, оснащенной заземляющим контактом. Если вы не уверены в том, что розетка заземлена правильно, обратитесь за консультацией к электротехнику.
5. Никогда не используйте адаптер для подключения какого бы то ни было оборудования Xerox® к электрической розетке, не оборудованной заземляющим контактом.
6. Никогда не устанавливайте это оборудование там, где люди могут наступить на электрический шнур или споткнуться об него.
7. Не ставьте никаких предметов на электрический шнур.
8. Не обходите и не отключайте устройства электрической или механической блокировки.
9. Не засовывайте никакие предметы в пазы или в отверстия на корпусе аппарата. Это может привести к поражению электрическим током или пожару.

ИСТОЧНИК ПИТАНИЯ

- Этот прибор должен получать питание от источника того типа, который указан на табличке с основными техническими данными. Если вы не уверены в том, что источник энергии соответствует этим требованиям, обратитесь за консультацией к представителю энергетической компании.



- Всегда подключайте оборудование к правильно заземленной электрической розетке. При возникновении каких-либо сомнений вызовите квалифицированного электротехника для проверки розетки.



ВНИМАНИЕ! Это оборудование должно подключаться к защитному заземлению.

Электрический шнур этого оборудования содержит вилку с контактом защитного заземления. Эта вилка подойдет только к электрической розетке с защитным заземлением. Это деталь техники безопасности. Если вы не можете вставить вилку в розетку, обратитесь к электротехнику для замены розетки.

ОТКЛЮЧАЮЩЕЕ УСТРОЙСТВО

Для этого оборудования отключающим устройством является электрический шнур. Он присоединен к боковой панели аппарата в качестве съемного устройства. Для того чтобы отключить оборудование от электроэнергии, отсоедините шнур(ы) питания от электрической розетки.

Экстренное отключение энергии

При возникновении какой-либо из перечисленных ниже ситуаций немедленно выключите аппарат и отсоедините шнуры питания от электрических розеток. Обратитесь к квалифицированному представителю Службы технической поддержки Xerox® для решения Указанных ниже проблем.

- Оборудование издает необычный запах или необычный шум.
- Электрический шнур поврежден или изношен.
- Настенное защитное устройство отключения, плавкий предохранитель или какое-либо другое защитное устройство разъединило цепь.
- В аппарат попала жидкость.
- Аппарат оказался залит водой.
- Какая-либо деталь аппарата повреждена.

Информация о техническом обслуживании

1. Все процедуры по техническому обслуживанию оборудования, проводимые оператором, будут описаны в пользовательской документации, которая поставляется в комплекте с изделием.
2. Не проводите никаких процедур по техническому обслуживанию этого изделия, если они не описаны в пользовательской документации.

3. Не используйте чистящие вещества в аэрозольной упаковке. Использование чистящих веществ, не имеющих специального разрешения, может привести к низкой производительности оборудования, а также к возникновению опасной ситуации.
4. Используйте вспомогательные материалы и чистящие вещества только так, как указано в этом руководстве.
5. Никогда не снимайте крышки или защитные кожухи, которые закреплены винтами. Под этими крышками нет деталей, техническое обслуживание или ремонт которых вы можете провести самостоятельно.
6. Не проводите никаких процедур по техническому обслуживанию, если вы не прошли подготовку у ближайшего уполномоченного дилера или если эта процедура не описана в этом руководстве.

Сертификат безопасности изделия

Это изделие аттестовано следующим агентством с использованием перечисленных ниже стандартов.

Стандарт
UL60950-1 (США)
CSA 22.2 No. 60950-1 (Канада)
IEC 60950-1

Контактная информация по вопросам охраны окружающей среды, здоровья и безопасности (EH&S)

Контактная информация

За дополнительной информацией по вопросам охраны окружающей среды, здоровья и безопасности, касающейся этого продукта и компонентов Xerox®, обращайтесь в указанные ниже службы поддержки покупателей.

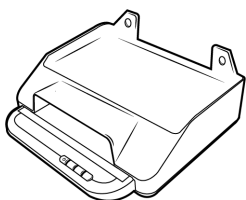
США и Канада / Европа (телефонную): 1-800-ASK-XEROX
США и Канада / Европа (Факс): 1-585-422-8217

2. Поздравляем с покупкой!

Ваш новый сканер Xerox® способен быстро сканировать документы малого формата при помощи планшетного устройства. Его также можно объединить с другим сканером Xerox для сканирования собранных в стопки односторонних или двухсторонних листов с последующей передачей их электронных изображений в ваш компьютер.

Комплект поставки

Перед тем, как продолжить, проверьте комплектность. Если какие-либо из частей отсутствуют или повреждены, свяжитесь с продавцом, у которого был приобретен сканер.



Xerox® Passport Scanner Accessory



Краткое руководство по установке



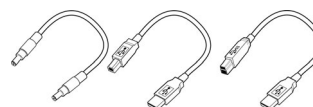
Карточка Службы технической поддержки



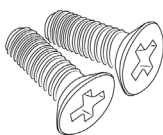
Установочный DVD



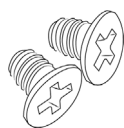
USB-кабель 3.0



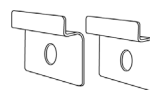
Кабельные перемычки



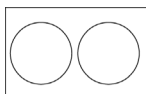
Крепежные винты (15mm)



Крепежные винты (5mm)



Крепежные пластинки



Заглушки винтов

Требования к системе

	Минимальный	Рекомендуемые
Процессор	2Ghz Intel Core 2 Duo	2.0GHz i3 6th generation
Оптический привод	Дисковод для DVD-дисков (способный считывать двухслойные диски);	Дисковод для DVD-дисков (способный считывать двухслойные диски);
Порт USB	Доступный порт USB 2.0	Доступный порт USB 2.0
Операционная Система	ОС Microsoft® Windows®: <ul style="list-style-type: none"> – 32- или 64-разрядная версия 7 (с пакетами обновления 1); – 32- или 64-разрядная версия 8/8.1; – 32- или 64-разрядная версия 10. 	ОС Microsoft® Windows®: <ul style="list-style-type: none"> – 64-разрядная версия 7 (с пакетами обновления 1); – 64-разрядная версия 8/8.1; – 64-разрядная версия 10.
Оперативной памяти	Не менее 2 Гб оперативной памяти (ОЗУ);	Не менее 4 Гб оперативной памяти DDR4 (ОЗУ);
Места на жестком диске	<ul style="list-style-type: none"> • 350 МБ для драйвера сканера; • 1 Гб для Visioneer OneTouch; • 1–2 Гб для каждого дополнительного приложения. 	<ul style="list-style-type: none"> • 350 МБ для драйвера сканера; • 1 Гб для Visioneer OneTouch; • 1–2 Гб для каждого дополнительного приложения.
Монитор*	Глубина представления цвета: 16 бит или 32 бита; Разрешение не менее 1024 x 768 пикселей.	Глубина представления цвета: 16 бит или 32 бита; Разрешение не менее 1024 x 768 пикселей.

*Инструкции по настройке глубины представления цвета и разрешения для своего монитора см. в документации ОС Windows.

Документация

В комплект поставки входят перечисленные ниже печатные версии документов:

- **Руководство по установке:** краткие инструкции по установке и настройке сканера;
- **Карточка технической поддержки:** контактная информация службы технической поддержки и обслуживания клиентов, а также краткий обзор стандартной гарантии на изделие;

На установочном диске также находятся перечисленные ниже файлы документации:

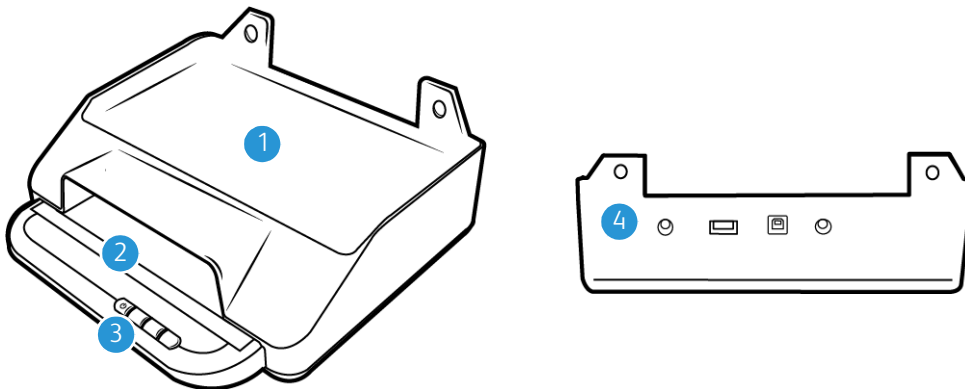
- **Руководство пользователя сканера:** Инструкции по настройке, установке, эксплуатации, обслуживанию сканера, технике безопасности, а также гарантия;
- **Руководство по сканированию OneTouch:** Инструкции по настройке и сканированию с использованием интерфейса OneTouch;
- **Руководство по сканированию TWAIN:** Инструкции по обращению к интерфейсу TWAIN и сканированию с его помощью;

- **Контрольные листы:** листы для автоматической настройки параметров сканирования в интерфейсе TWAIN. Этот файл содержит макеты для бумаги разных размеров по стандарту ISO и американской классификации. Инструкции по использованию этих листов приведены в разделе, посвященном сканированию через интерфейс TWAIN.

Размер листа следует выбирать по размеру документов в стопке. Кроме того, в используемом вами приложении не должно быть настроено автоматическое масштабирование страницы по размеру бумаги в принтере.

- **Листы для разделения файлов:** листы для автоматического разделения стопки документов, сканируемых через интерфейс TWAIN, на два или несколько файлов.
- **Листы с кодами исправлений:** предназначены для приложений, которые способны распознавать коды исправлений при сканировании через интерфейс TWAIN. Макеты страниц с кодами исправлений рассчитаны на конкретную модель сканера. Этот файл содержит макеты исправлений 2, 3 и T для размера бумаги A4 и Letter (по американской классификации). Размер страницы следует выбирать по размеру бумаги в принтере.

Компоненты Xerox® Passport Scanner Accessory



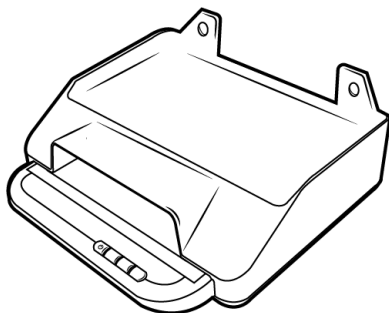
1. **Расположение при объединении со сканером серии 6400** — сканер DocuMate 6440/6460/6480 можно установить в этом положении и объединить с Xerox Passport Scanner Accessory.
2. **Стекло планшета** — поместите документ на планшет лицевой стороной вниз.
3. **Панель управления** — элементы управления сканированием с помощью OneTouch.
 - **Индикатор состояния и кнопка включения** — включает и выключает сканер, а также отображает его состояние.
 - **Кнопки сканирования** — Нажать, чтобы начать сканирование
4. **Соединения** — соединительные порты сканера.
 - **Порт ввода USB** — подключение дополнительного настольного сканера Xerox к Passport Scanner Accessory.
 - **Соединительный элемент Power Bridge** — Позволяет подключенному сканеру серии DocuMate 6400 обеспечивать питание Xerox Passport Scanner Accessory.
 - **Разъем питания** — в него вставляется шнур питания сканера.
 - **Порт USB (Universal Serial Bus)** — подключение сканера к компьютеру с помощью кабеля USB 3.0.

3. Подготовка сканера к работе

Распаковка сканера

Соблюдайте осторожность при распаковке, перемещении и сборке сканера. Следуйте инструкциям, чтобы не пораниться и избежать повреждений сканера.

1. Достаньте сканер из упаковочной коробки, проверьте наличие в коробке всех элементов, приведенных в списке на стр. 2-1.
Рекомендуется сохранить оригинальную упаковку.
2. Удалите со сканера упаковочную ленту, как показано на приведенных ниже рисунках.



Объединение со сканерами Xerox серии DocuMate 6400.

⚠ ВНИМАНИЕ! Используйте только с указанным оборудованием информационных технологий

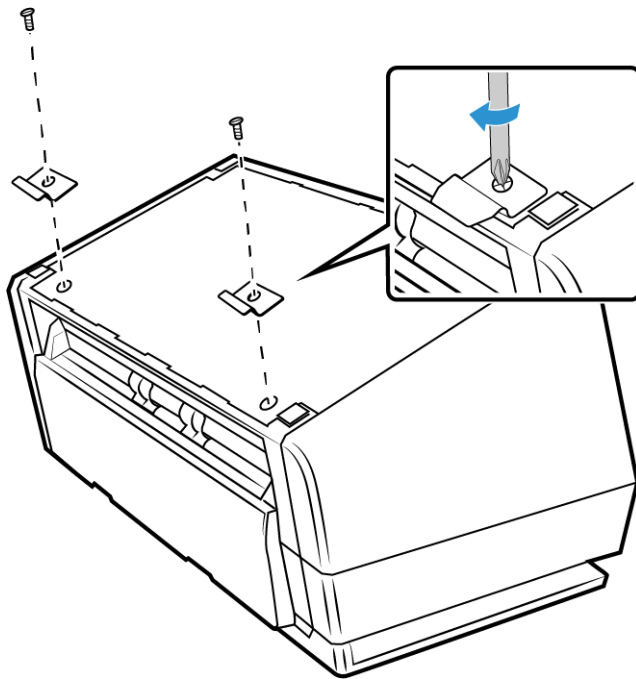
Дополнительный сканер Xerox Passport Scanner Accessory для паспортов можно объединить со сканером модели DocuMate 6440/6460/6480, для чего потребуется выполнить такие действия:

1. Переверните сканер серии DocuMate 6400 вверх дном и определите положение соединительных отверстий в кромке передней панели.

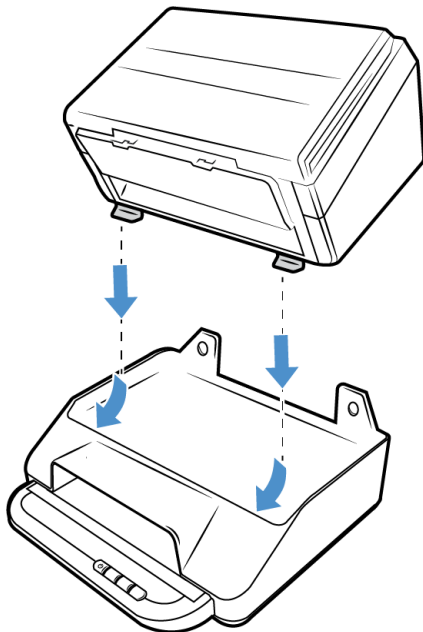
Примечание. Это можно выполнить только с указанными ниже версиями аппаратного обеспечения:

- DocuMate 6440: Номером детали 85-0325-100 или выше / Номером детали 85-0339-000 или выше.
 - DocuMate 6460: Номером детали 85-0329-100 или выше.
 - DocuMate 6480: Номером детали 85-0330-200 или выше.
2. Наложите на отверстия металлические пластинки в указанном положении.

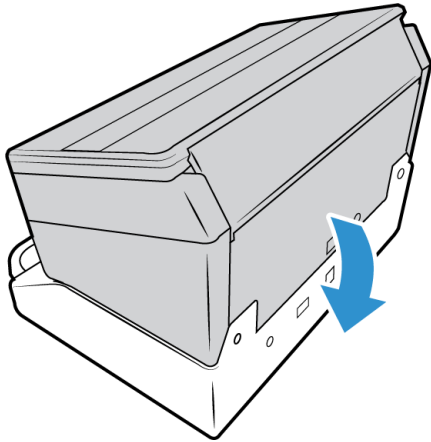
3. Закрепите пластинки на сканере при помощи винтов (5mm) из комплекта.



4. Наклоните сканер серии DocuMate 6400, как показано ниже, и загните пластинки по месту.

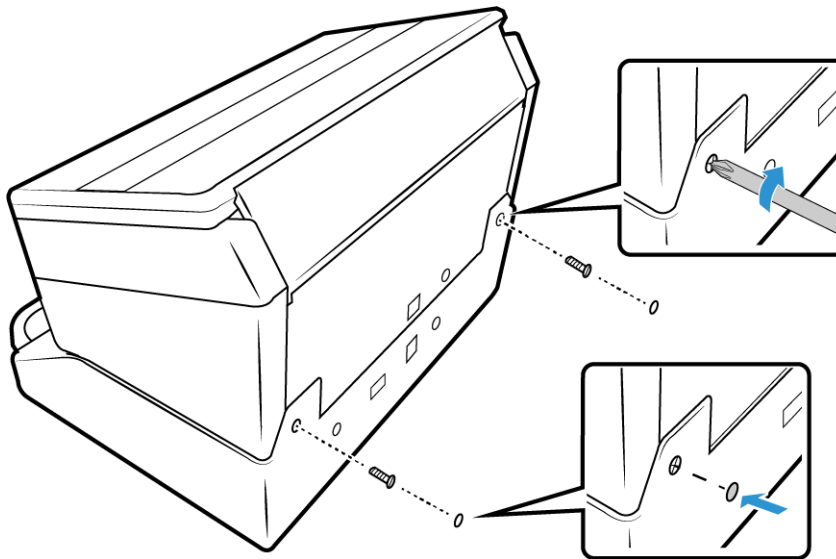


5. Опустите сканер серии DocuMate 6400 на посадочное место.



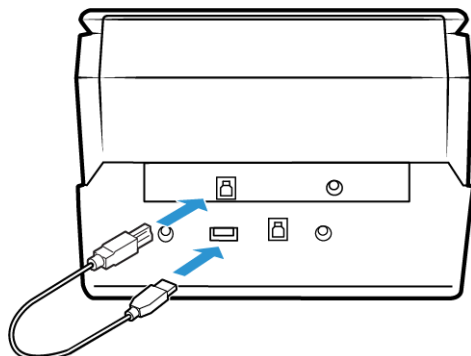
6. Убедитесь, что отверстия на сканере паспорта Xerox Passport Scanner Accessory совпадают с отверстиями для винтов в сканере серии 6400. Вставьте винты (15mm) из комплекта и затяните их при помощи отвертки.

Примечание. Перед установкой сканера для паспорта Xerox Passport Scanner Accessory крышки винтов сканера серии 6400 снимать не требуется. Винты пройдут через крышки при затягивании.

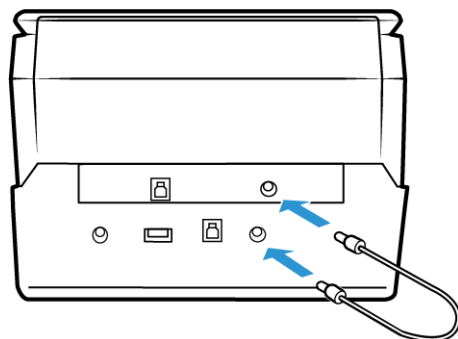


7. Если потребуется, отверстия от винтов можно закрыть заглушками, которые также есть в комплекте поставки.

8. Подключите кабельную перемычку с разъемами USB. Объединяя дополнительное устройство со сканерами DocuMate 6460 или 6480, используйте кабельную перемычку стандарта USB 3.0. Во время работы со сканером DocuMate 6440 используйте кабельную перемычку стандарта USB 2.0.



9. Подключите кабельную перемычку питания.



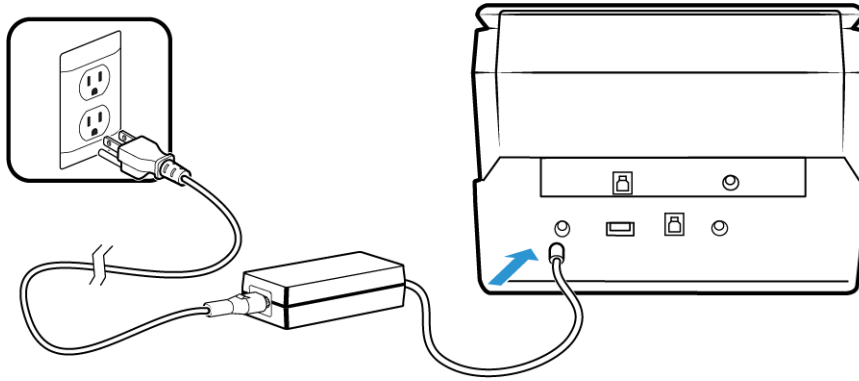
Подключение кабеля питания сканера

Примечание: Используйте только блок питания (модели DA-48M24, выпускаемый компанией APD), входящий в состав сканера серии 6400. Использование другого блока питания может привести к повреждению сканера и прекращению действия гарантии.

Чтобы объединить Xerox Passport Scanner Accessory со сканерами не из серии DocuMate 6400 или использовать его как автономный планшетный сканер, обратитесь в компанию Xerox через сайт www.fujixeroxprinters.com, чтобы заказать соответствующий блок питания.

1. Подключите блок питания к разъему питания на сканере.

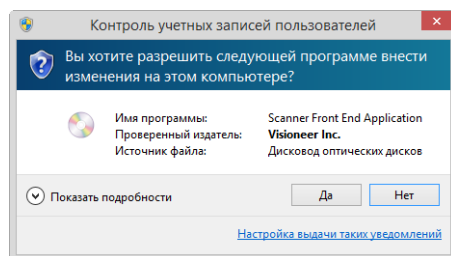
2. Подключите к блоку питания шнур питания и включите вилку в электрическую розетку.



4. Установка программного обеспечения

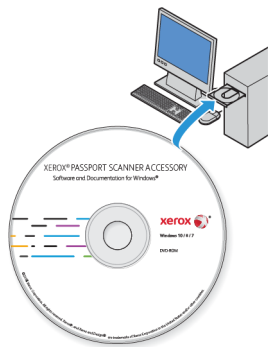
Перед началом установки ознакомьтесь с приведенной ниже информацией.

- Если во время установки Вам будет предложено перезагрузить компьютер, выберите **«Нет»**. Закончите установку остального программного обеспечения, затем закройте все активные окна и перезагрузите компьютер.
- Информация в настоящем руководстве может описывать программное обеспечение, которое не входит в комплект поставки данного сканера. Не обращайте внимания на информацию о программном обеспечении, не относящемся к данному сканеру.
- Если на компьютере во время процедуры установки запущены приложения защиты от вирусов и шпионских программ, на экране могут появляться предупреждения и сообщения с запросом на продолжение установки. Эти сообщения зависят от используемых программ, но в любом случае следует подтвердить продолжение установки, если такое действие доступно. Также можно выключить приложения защиты от вирусов и шпионских программ перед началом установки программного обеспечения сканера. После установки не забудьте снова запустить эти приложения.
- На компьютере под управлением Windows 7 и более поздние версии может открыться окно «Управление доступом на уровне пользователей Windows», предлагающее подтвердить изменения в системе. Нажмите кнопку **«Продолжить»**, чтобы начать установку.



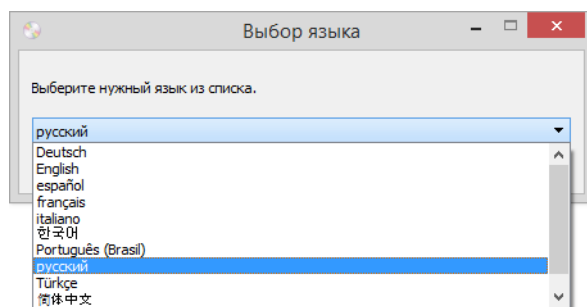
Подключение сканера и установка программного обеспечения

1. Запустите Microsoft Windows и убедитесь в том, что все остальные приложения закрыты.
2. Вставьте установочный диск в дискковод DVD-дисков.



Диск запустится автоматически, и откроется окно выбора языка.

3. Выберите язык из списка доступных языков.



Главное меню диска откроется на выбранном языке.

Примечание. Если диск автоматически не запустился, выполните ниже приведенные действия:

- Убедитесь, что лоток с диском полностью вошел в дисковод компакт-дисков;
- Проверьте, что компакт-диск вставлен в дисковод правильной стороной (рисунком вверх).

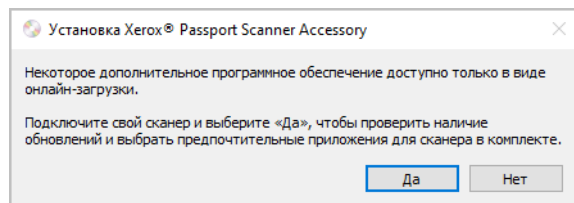
Чтобы запустить компакт-диск вручную, выполните приведенные ниже действия:

- Откройте в Windows окно «Мой компьютер». Это можно сделать, дважды щелкнув мышью по значку Мой компьютер, расположенному на рабочем столе;
- Двойным щелчком мыши нажмите значок дисковода компакт-дисков;
- После этого должно открыться меню установки компакт-диска.

Если меню не открылось, выполните приведенное ниже действие:

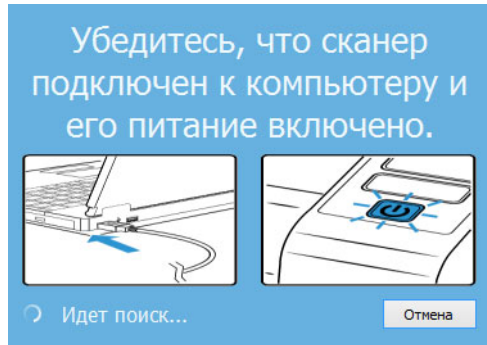
- В списке файлов, находящихся на компакт-диске, двойным щелчком мыши нажмите файл setup.exe.

4. Появится запрос с предложением разрешить программе установки искать обновления программного обеспечения в Интернете. Чтобы установить программное обеспечение только с диска, нажмите кнопку **Нет**.



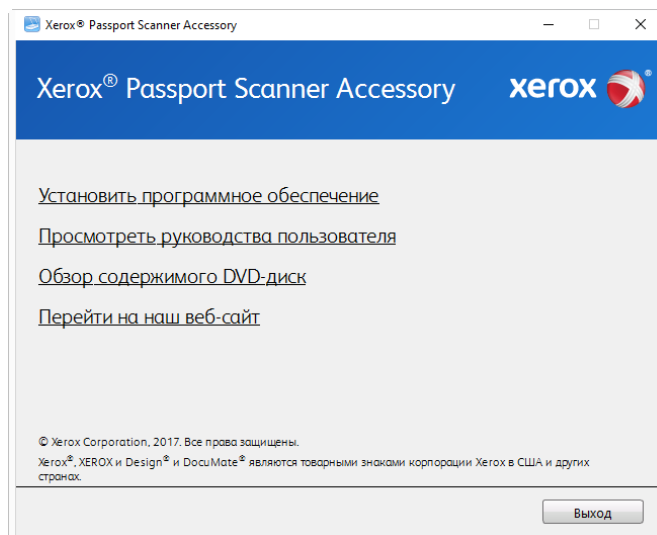
5. Если обновления через Интернет разрешены, сначала проверяется наличие более новых версий программы установки.

6. Подключите один конец USB-кабеля к USB-порту сканера, а другой — к USB-порту компьютера. Включите питание сканера.

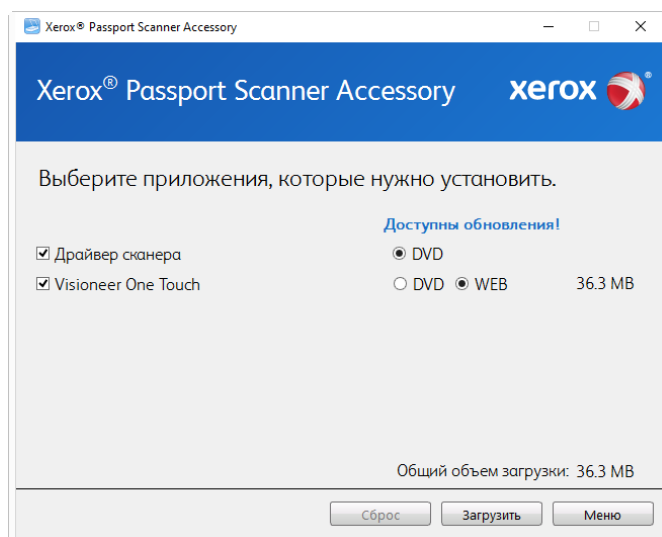


Примечание. Чтобы установить программное обеспечение только с диска, нажмите кнопку **Отмена**.

7. По завершении этого процесса появится главное меню.
8. В главном меню выберите **Установка программного обеспечения**.

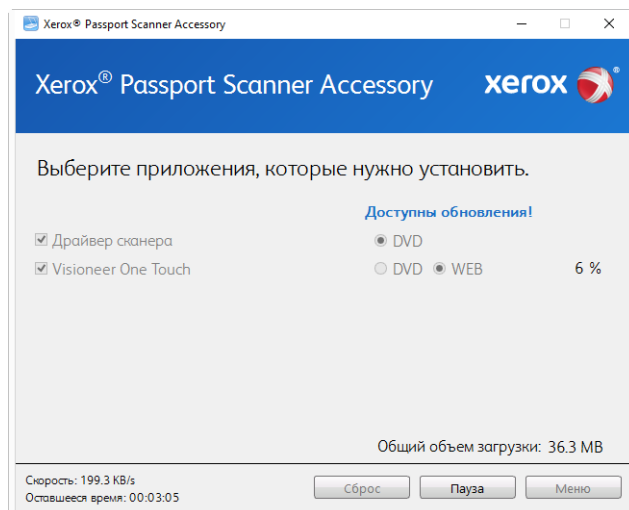


9. Убедитесь, что установлен флажок «**Драйверы сканера**» и «**Visioneer OneTouch**».



Примечание. Список программного обеспечения, поставляемого со сканером, может немного отличаться от списка, отображаемого в окне.

10. Если новая версия программного обеспечения уже установлена в системе, данный параметр будет неактивен. Если же на диске или в Интернете доступна более новая версия программы, можно будет обновить ее, нажав соответствующую кнопку.
11. Если программное обеспечение на диске обновлено, то программа будет установлена с DVD-диска. Однако, если в Интернете доступны более новые версии программного обеспечения, появится и будет выбрана по умолчанию кнопка **Интернет**.
Выберите расположение, откуда нужно установить программное обеспечение.
12. Если выбрана какая-либо из кнопок «Интернет», программное обеспечение потребует сначала загрузить, нажав кнопку **Загрузить сейчас**. Внизу будет показан общий размер загружаемого пакета.
13. Начатую загрузку можно приостановить. Если потребуется изменить выбранные параметры, приостановите загрузку и нажмите кнопку **Сброс**. Это позволит изменить настройки.



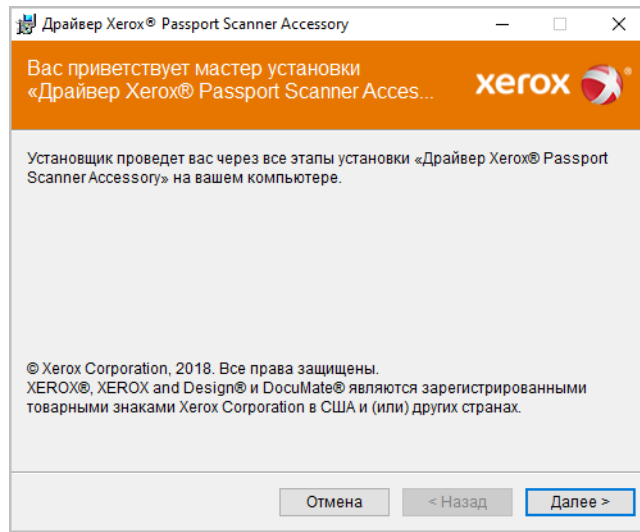
Примечание. Если нажать кнопку «Сброс» в главном меню или меню установки, то частично загруженные и ранее загруженные файлы будут удалены. Чтобы установить эти файлы на компьютере, нужно будет снова загрузить их или установить с DVD-диска.

14. Загрузив программное обеспечение полностью, нажмите кнопку **Установить сейчас**.

УСТАНОВКА ДРАЙВЕРА СКАНЕРА

В первую очередь выполняется установка драйвера сканера.

1. Откроется окно мастера установки драйвера сканера. Нажмите **«Далее»**.



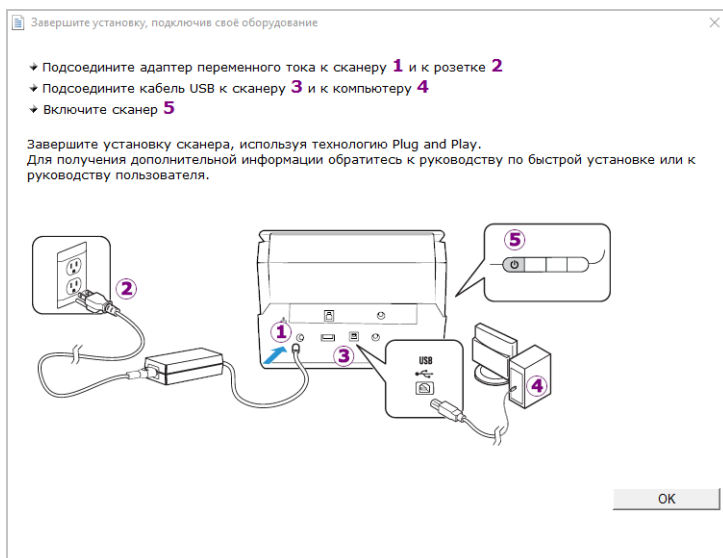
2. Ознакомьтесь с лицензионным соглашением Xerox®. Чтобы принять условия, выберите **«Я принимаю условия соглашения»** и нажмите **«Далее»**.

Чтобы отклонить условия лицензионного соглашения, нажмите кнопку Отмена.

В окне «Установка прервана» нажмите кнопку Закрывать.

3. Программное обеспечение будет установлено.

4. Когда откроется окно «Завершить установку подключением аппаратных средств», **остановитесь. Не** нажимайте кнопку **ОК**. Оставьте окно открытым и перейдите к следующему разделу.

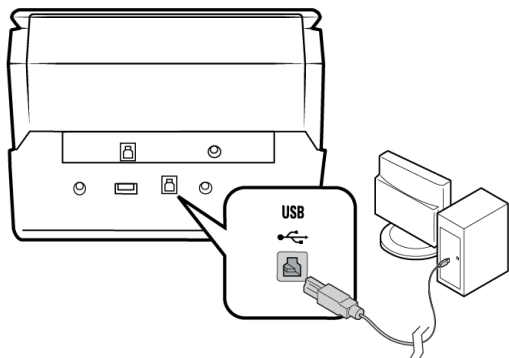


Примечание. Если данный рисунок с инструкциями по подключению сканера не отображается на экране, не продолжайте установку и следуйте инструкциям по подключению сканера в следующем разделе.

ПОДКЛЮЧЕНИЕ КАБЕЛЯ USB И ВКЛЮЧЕНИЕ ПИТАНИЯ

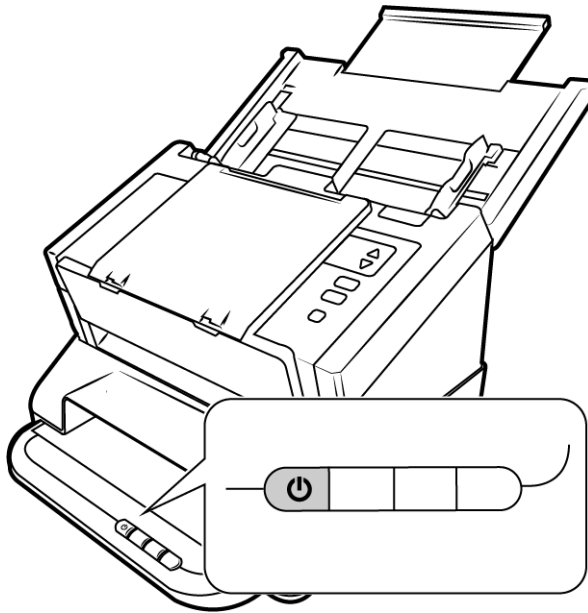
Если сканер не был подключен ранее, выполните приведенные ниже инструкции. Рекомендуется использовать кабель, поставляемый со сканером.

1. Освободите кабель USB от упаковочных материалов.
2. Подключите один разъем кабеля USB к порту USB сканера, а другой — к порту USB компьютера. Определите местонахождение портов USB на компьютере по руководству пользователя.



Если кабель не удастся легко подсоединить к разъему, проверьте правильность совмещения гнезда и штекера. Никогда не вставляйте штекер с усилием.

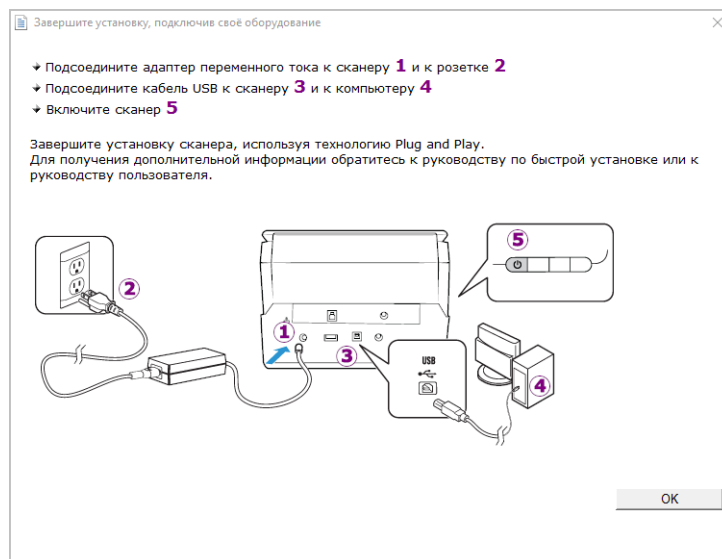
3. Включите питание сканера.



Индикатор состояния засветится и начнет мигать, указывая на то, что на сканер подается питание.

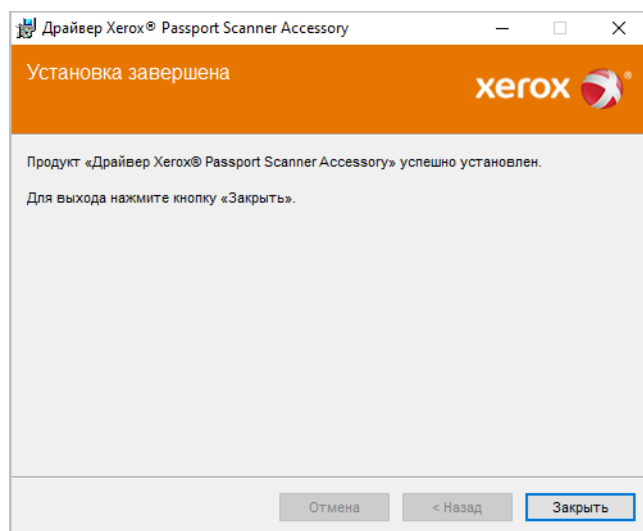
Компьютер автоматически распознает подключение устройства к разъему USB и загрузит соответствующее программное обеспечение для работы сканера.

4. Когда программное обеспечение полностью загрузится, вернитесь в окно «Завершить установку подключением аппаратных средств».



5. Нажмите кнопку «**OK**».

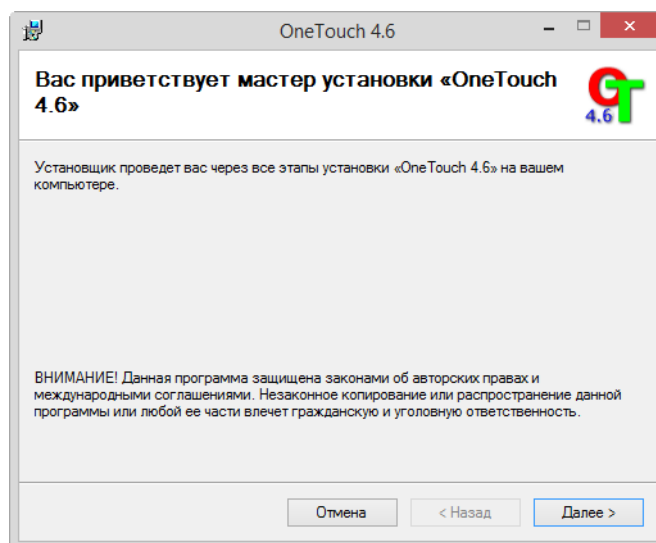
6. В окне «Установка драйвера завершена» нажмите кнопку **«Заккрыть»**, чтобы выйти из программы установки.



УСТАНОВКА ПРОГРАММЫ VISIONEER ONETOUCH

Установка программного обеспечения Visioneer OneTouch начнется автоматически после нажатия кнопки **«Заккрыть»** в диалоговом окне завершения установки.

1. В окне приветствия мастера установки OneTouch нажмите кнопку **«Далее»**.



2. Ознакомьтесь с лицензионным соглашением Visioneer в соответствующем окне. Чтобы принять условия, установите флажок **«Принимаю»**, а затем нажмите кнопку **«Далее»**.
При выборе варианта «Не принимаю» установка программного обеспечения OneTouch будет прервана.
3. В окне «Установка Visioneer OneTouch завершена» нажмите кнопку **«Заккрыть»**, чтобы выйти из программы установки.

4. После установки программа OneTouch будет инициализирована и выполнит поиск установленных сканеров. В это время будет отображаться экран-заставка. Как только этот экран исчезнет, можно начинать использовать OneTouch.



Примечание. Если были выбраны другие приложения для установки с DVD-диска, они начнут устанавливаться автоматически после нажатия кнопки **«Заккрыть»** в окне завершения установки.

Дополнительные приложения, поставляемые со сканером

1. Вернитесь в главное меню диска и выберите **«Установка программного обеспечения»**.
2. Если новая версия программного обеспечения уже установлена в системе, данный параметр будет неактивен. Если же на диске или в Интернете доступна более новая версия программы, можно будет обновить ее, нажав соответствующую кнопку.
3. Если программное обеспечение на диске обновлено, то программа будет установлена с DVD-диска. Однако, если в Интернете доступны более новые версии программного обеспечения, появится и будет выбрана по умолчанию кнопка **Интернет**.
Выберите расположение, откуда нужно установить программное обеспечение.
4. Если выбрана какая-либо из кнопок «Интернет», программное обеспечение потребует сначала загрузить, нажав кнопку **Загрузить сейчас**. Внизу будет показан общий размер загружаемого пакета.
5. Выберите дополнительные приложения, которые нужно установить, и нажмите кнопку **«Установить сейчас»**.
6. Для установки каждого из дополнительных продуктов следуйте инструкциям на экране.

Объединение со сканером серии 6400

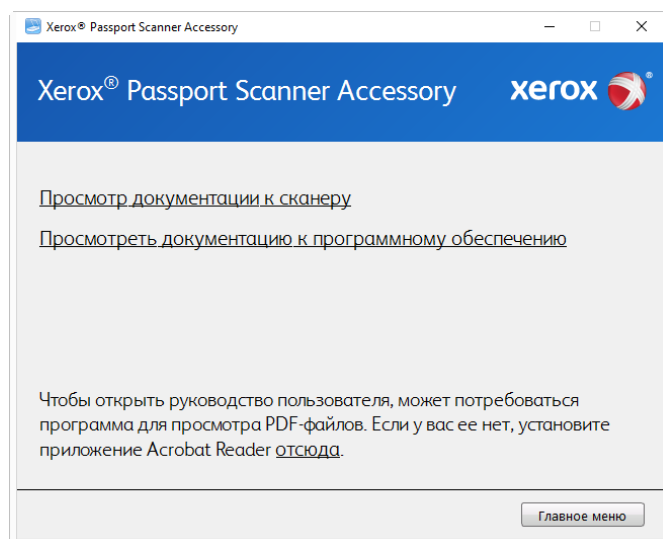
Используя сквозной порт USB, расположенный в задней части дополнительного сканера Xerox Passport Scanner Accessory для паспортов, вы можете подключиться к сканеру серии DocuMate 6400, чтобы добавить параметры второго сканера в интерфейс TWAIN Xerox Passport Scanner Accessory.

1. Установите драйвер настольного сканером серии DocuMate 6400, который нужно подключить к Xerox Passport Scanner Accessory.
2. Во время подключения сканеров следуйте указаниям на стр. 3-1.

3. Сначала включите сканер Xerox Passport Scanner Accessory, а затем — Xerox DocuMate 6400.
4. Компьютер автоматически распознает подключение устройства к разъему USB и загрузит соответствующее программное обеспечение для работы сканера.
5. Запущенный интерфейс сканирования TWAIN для Xerox Passport Scanner Accessory (см. стр. 5-3 , чтобы узнать больше) будет автоматически объединен с устройством DocuMate 6400, параметры которого будут доступны в этом интерфейсе.

Просмотр руководств пользователя

1. Вернитесь в главное меню диска и выберите **«Просмотр руководств пользователя»**.

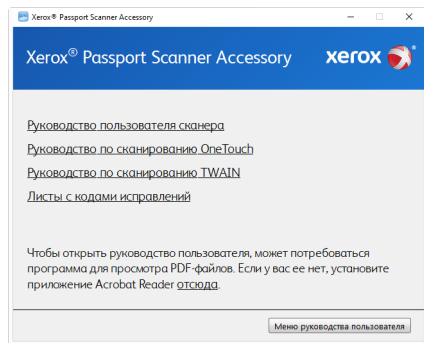


2. Чтобы ознакомиться с руководством пользователя сканера и инструкциями по сканированию для OneTouch и TWAIN, щелкните **«Просмотреть документацию к сканеру»**.
 - **Руководство пользователя сканера:** Инструкции по настройке, установке, эксплуатации, обслуживанию сканера, технике безопасности, а также гарантия;
 - **Руководство по сканированию OneTouch:** Инструкции по настройке и сканированию с использованием интерфейса OneTouch;

- **Руководство по сканированию TWAIN:** Инструкции по обращению к интерфейсу TWAIN и сканированию с его помощью.

Выберите пункт **«Просмотра документации к программному обеспечению»**, чтобы открыть руководства пользователя для приложений, поставляемых со сканером.

В любом из окон этих руководств пользователя для возврата в главное окно нажмите кнопку меню **«Руководства пользователя»**, а затем выберите другой раздел документации для просмотра других руководств.



Окно документации сканера

3. Щелкните ссылки на руководства, которые требуется просмотреть.
4. После завершения нажмите кнопку **«Главное меню»** для возврата в окно главного меню, затем – кнопку **«Выход»**.
5. Извлеките установочный диск из дисковода и уберите его в безопасное место.

Регистрация сканера

Регистрация сканера является важной процедурой, обеспечивающей доступ к бесплатной телефонной службе технической поддержки и к обновлениям программного обеспечения.

Регистрация сканера

Для регистрации сканера понадобится активное соединение с сетью Интернет. Если доступ в Интернет отсутствует, свяжитесь с нашим отделом по обслуживанию потребителей для регистрации сканера. Контактная информация имеется на карточке технической поддержки, которая прилагается к сканеру.

1. Откройте Internet Explorer или другой интернет-браузер, установленный на компьютере.
2. В адресной строке введите www.xeroxscanners.com.
3. Нажмите клавишу Enter или щелкните значок на экране для перехода по веб-адресу.
4. Когда страница сканеров Xerox® загрузится, выберите пункт **«Register Your Product»**.
5. Заполните регистрационную форму. Обязательные поля помечены звездочками (*). Используйте для регистрации действительный адрес электронной почты.
6. Потребуется ввести серийный номер сканера, который расположен на его задней панели.
7. Заполнив форму, нажмите кнопку **«Submit Your Registration»** для завершения регистрации.

5. Загрузка документов для сканирования

Не забывайте удалять с документов скрепки и скобы степлера перед их помещением в устройство автоматической подачи. Скобы и скрепки могут спровоцировать заклинивание механизма подачи и поцарапать его внутренние детали. Также удаляйте любые наклейки, марки или листки Post-It™, которые во время сканирования могут отклеиться и застрять в механизме. Неправильное использование сканера, описанное выше, приводит к прекращению гарантии. Чтобы ознакомиться с условиями и положениями гарантийного обслуживания сканера, откройте веб-страницу www.xeroxscanners.com, выберите продукт и щелкните ссылку «Программа гарантийного обслуживания».



Поддерживаемые типы документов

С помощью этого сканера можно сканировать перечисленные ниже типы документов и карточек.

- Размер документа
 - Минимальный размер (ширина x длина): 3 x 3 мм
 - Максимальный размер (ширина x длина): 190 x 128 мм

Неподдерживаемые типы документов

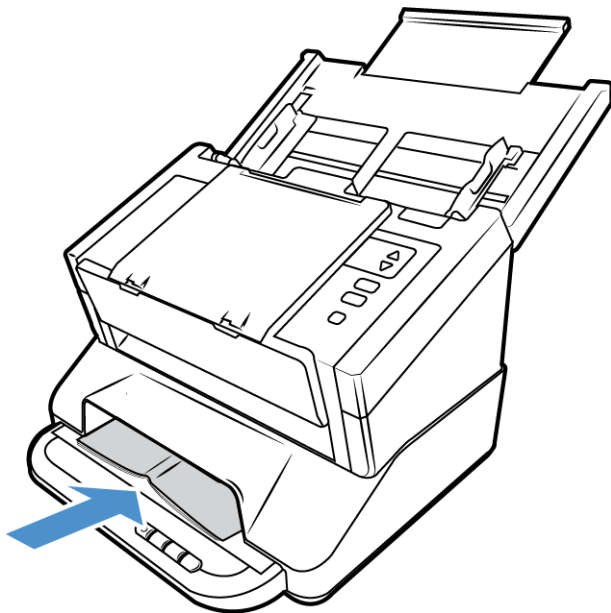
Не сканируйте перечисленные ниже типы документов, поскольку это может привести к повреждению сканера.

- Листы, размер, толщина или плотность которых не соответствует указанным в данном документе.
- Документы с непросохшими чернилами или корректирующей жидкостью.
- Термобумага и фоточувствительная бумага.
- Пленка для диапроектора, полимерная пленка, киноплёнка и другие прозрачные или полупрозрачные пластиковые материалы.
- Склеенные документы.
- Тканые или металлические листы.

ЗАГРУЗКА ДОКУМЕНТОВ

1. Поместите лист на стекло сканера лицевой стороной вниз. Выровняйте объект, подлежащий сканированию, по пластмассовой планке, расположенной на передней кромке стекла сканера.

Будьте аккуратны и не касайтесь стекла сканера, поскольку могут остаться отпечатки пальцев, которые потребуется удалить.

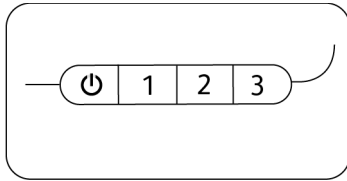


2. При сканировании паспортов или аналогичных объектов на планшетной части убедитесь, что они плотно прижаты к стеклу сканера. Это позволит сформировать четкое изображение при сканировании.
3. Теперь можно сканировать документы с помощью кнопок сканера, One Touch или одного из альтернативных интерфейсов сканирования.

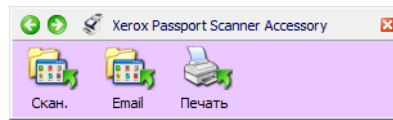
Интерфейсы сканирования

- **Кнопки сканера OneTouch** — Когда вы нажимаете кнопки 1, 2 или 3 на сканере, документы сканируются в соответствии с настройками функции сканирования OneTouch.

Панель кнопок OneTouch — Сканирование при помощи экранной панели кнопок OneTouch аналогично нажатию кнопок 1, 2 или 3 на сканере, за исключением того, что вы выбираете пиктограмму этой функции.

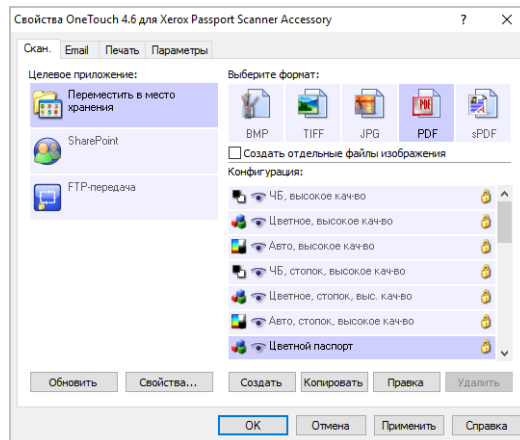


Панель управления

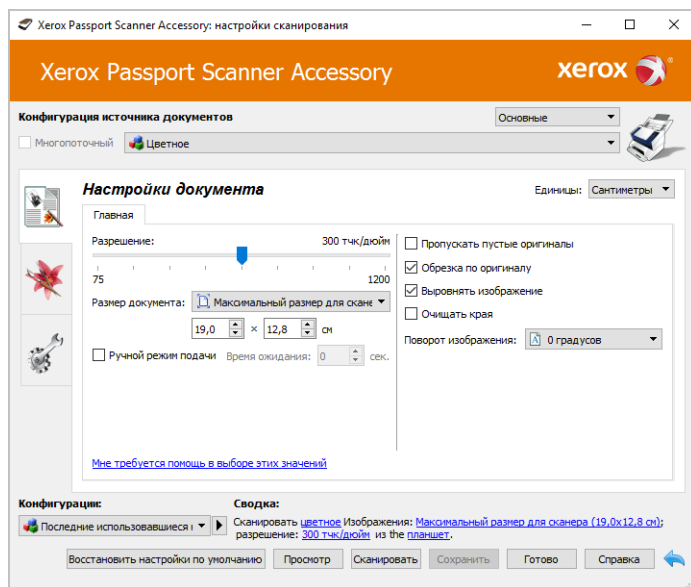


Панель кнопок OneTouch

Инструкции см. в руководстве по сканированию OneTouch на установочном диске. Вы также можете открыть инструкции в веб-браузере, нажав кнопку **«Справка»** в окне свойств OneTouch.



- **Интерфейс TWAIN** — этот параметр позволяет использовать для сканирования интерфейс TWAIN. Выберите необходимые настройки сканирования, поместите документ в сканер и нажмите одну из кнопок в окне интерфейса TWAIN.



Инструкции см. в руководстве по сканированию из интерфейса TWAIN на установочном диске. Вы также можете открыть инструкции в веб-браузере, нажав кнопку **«Справка»** в интерфейсе TWAIN.

ОТКРЫТИЕ КОМБИНИРОВАННОГО ИНТЕРФЕЙСА TWAIN

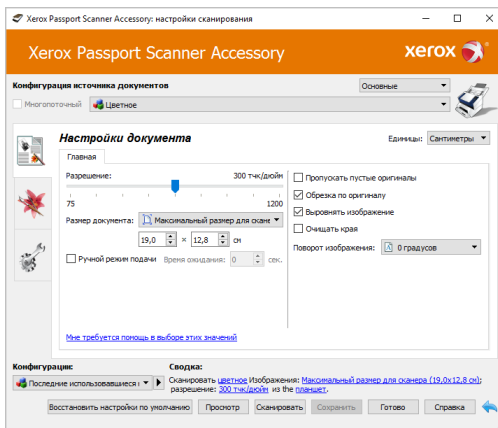
Если Xerox Passport Scanner Accessory используется одновременно с другим сканером, к параметрам дополнительного сканера для паспортов можно добавить параметры второго сканера.

1. Убедитесь, что оба сканера подключены, как показано на стр. 3-1 и что программное обеспечение установлено надлежащим образом, как показано на стр. 4-1.
2. Убедитесь, что питание включено в обоих сканерах.
3. Откройте приложение для сканирования с интерфейсом TWAIN. Действия будут отличаться в зависимости от конкретного приложения.
4. Запустите интерфейс TWAIN из приложения. Если будет предложено выбрать сканер, выберите Xerox Passport Scanner Accessory.

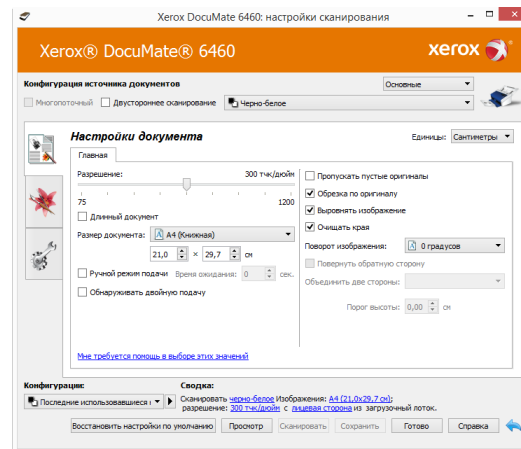
Обратите внимание: если вместо Xerox Passport Scanner Accessory выбрать недавно установленный сканер, в интерфейсе TWAIN будут представлены параметры только для нового сканера. Функции объединения работают только в том случае, когда в используемом приложении сканирования выбран сканер Xerox Passport Scanner Accessory.

5. Откроется интерфейс TWAIN, в котором будут доступны параметры для другого сканера.

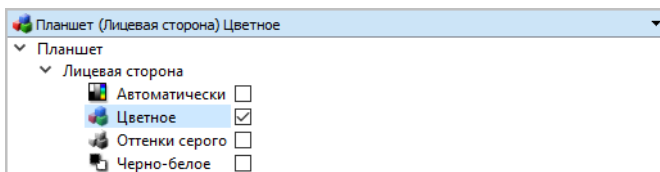
В зависимости от модели сканера, установленного и подключенного к Xerox Passport Scanner Accessory, в число этих параметров могут входить двустороннее сканирование, обнаружение подачи двух страниц, сканирование длинных документов и т. п.



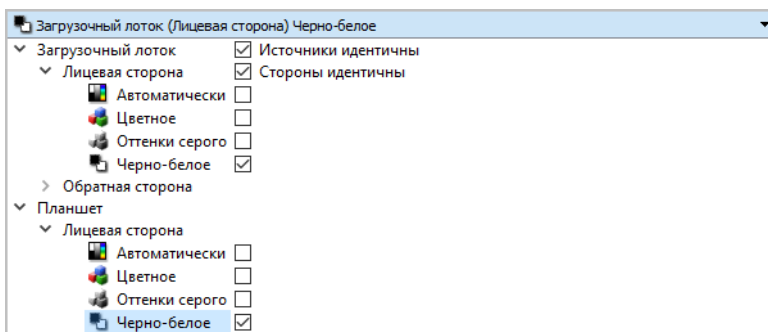
TWAIN: Xerox Passport Scanner Accessory



TWAIN: Xerox DocuMate 6460



Пример: список конфигураций источника документов для Xerox Passport Scanner Accessory



Пример: список конфигураций источника документов при подключении сканера Xerox DocuMate 6460

Примечание. Сведения об использовании параметров сканера, подключенного к Xerox Passport Scanner Accessory, в интерфейсе TWAIN см. в руководстве пользователя для конкретной модели. Данный документ содержит инструкции по использованию функций сканера Xerox Passport Scanner Accessory.

6. Обслуживание

В этом разделе содержится информация о техническом обслуживании, поиске и устранении неисправностей, удалении программ, технических характеристиках сканера и запасных компонентах.

Информация о технике безопасности

Для того чтобы обеспечить продолжительную и безопасную работу оборудования Xerox®, всегда соблюдайте указанные ниже принципы безопасности.

Это надо делать

- При чистке сканера изопропиловым протирочным спиртом используйте защитные перчатки. Протирочный спирт может вызвать раздражение чувствительной кожи.
- При обслуживании сканера необходимо строго соблюдать инструкции, приведенные в этом разделе.
- Храните сканер и чистящие средства вдали от нагревательных приборов, а также других источников открытого пламени или тепла, поскольку алкоголь в любой форме легко воспламеняется.
- Всегда тщательно читайте инструкции в каждой секции, инструкции являются специфическими для той части которую вы устанавливаете или? и обслуживаете.
- Переместите сканер в такое место, где есть достаточно пространства для сканера в открытом состоянии.
- Перед проведением обслуживания всегда выключайте сканер и отключайте кабель питания (при наличии), если в приведенных ниже инструкциях по обслуживанию явно не указано обратное.
- Всегда отключайте USB кабель? от сканера перед выполнением технического обслуживания, за исключением тех случаев когда в инструкции по обслуживанию? специально не оговорено, что сканер? должен быть? подключен к сети.
- Носите антистатический ремень для предотвращения электростатического разряда при касании металлических компонентов.
- Храните все чистящие средства, детали и принадлежности сканера? в недоступном для детей месте.

Этого не надо делать

- Никогда не пытайтесь выполнить какую бы то ни было операцию по техническому обслуживанию, если она не упоминается и не описывается в настоящей документации.
- Никогда не ставьте аппарат вблизи радиатора отопления или другого источника тепла.
- Никогда не используйте аэрозоли или сжатый воздух, также не пытайтесь смазать детали масляным или кремниевым распылителем.
- Никогда не обслуживайте сканер в местах, где имеются открытые контейнеры с жидкостью.
- Никогда не лейте и не проливайте жидкость на сканер или на любой из его компонентов.

Настроек оборудования

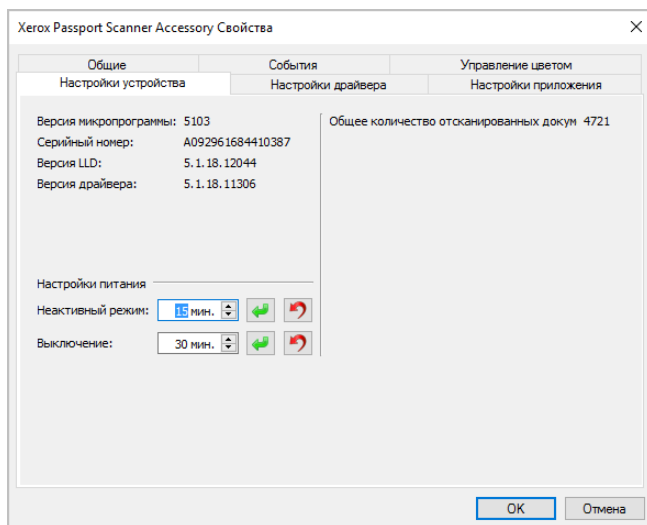
Страница свойств сканера служит для отслеживания процедур его обслуживания, изменения некоторых параметров оборудования, настройки интерфейса сканера и параметров программного обеспечения, используемого вместе со сканером.

Переход на страницу свойств оборудования

- **Windows 7** и более поздние версии: на панели управления Windows откройте категорию **Оборудование и звук**, а затем — **Устройства и принтеры**. Щелкните правой кнопкой мыши по сканеру и выберите в списке пункт **Свойства сканирования**.

АППАРАТНЫЕ НАСТРОЙКИ

На вкладке Настройки устройства приведена информация об оборудовании сканера. Доступность параметров на вкладке «Настройки устройства» зависит от того, поддерживает ли оборудование сканера соответствующую функцию. Некоторые из описанных здесь возможностей доступны не для всех моделей. Не обращайтесь внимания на информацию о функциях, которые отсутствуют в интерфейсе вашего сканера.



Сведения о сканере

- **Версия микропрограммы** — номер текущей версии процессора устройства.
- **Серийный номер** — уникальный идентификационный номер сканера.
- **Версия LLD** — версия драйвера базового блока сканера. Этот номер не относится ни к версии программного обеспечения OneTouch, ни к версии драйвера TWAIN или WIA.
- **Версия драйвера** — номер версии драйвера TWAIN, используемого сканером.

Настройки питания

- **Неактивный режим** — неактивный режим позволяет экономить энергию, когда сканер не используется. Вы можете указать время ожидания в минутах до перехода сканера в режим пониженного энергопотребления.

Чтобы сохранить изменения, внесенные в поле «Неактивный режим», нажмите зеленую кнопку.

Чтобы восстановить время ожидания по умолчанию, нажмите красную кнопку сброса.

- **Выключение** — укажите время ожидания в минутах до автоматического выключения сканера.

Чтобы сохранить изменения, внесенные в поле «Выключение», нажмите зеленую кнопку.

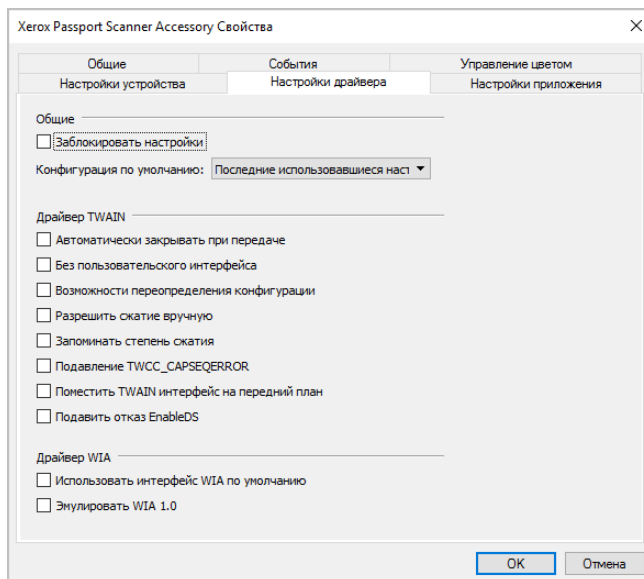
Чтобы восстановить время ожидания по умолчанию, нажмите красную кнопку сброса.

Настройки

- **Счетчики** — нажмите кнопку «Сброс» рядом со счетчиком, для которого необходимо восстановить нулевое значение.

НАСТРОЙКИ ДРАЙВЕРА

Параметры на этой панели служат для настройки поведения TWAIN интерфейса сканера в тех или иных ситуациях. Инструкции см. в руководстве по сканированию из интерфейса TWAIN на установочном диске. Вы также можете открыть инструкции в веб-браузере, нажав кнопку «Справка» в интерфейсе TWAIN.



Подключение к другому сканеру

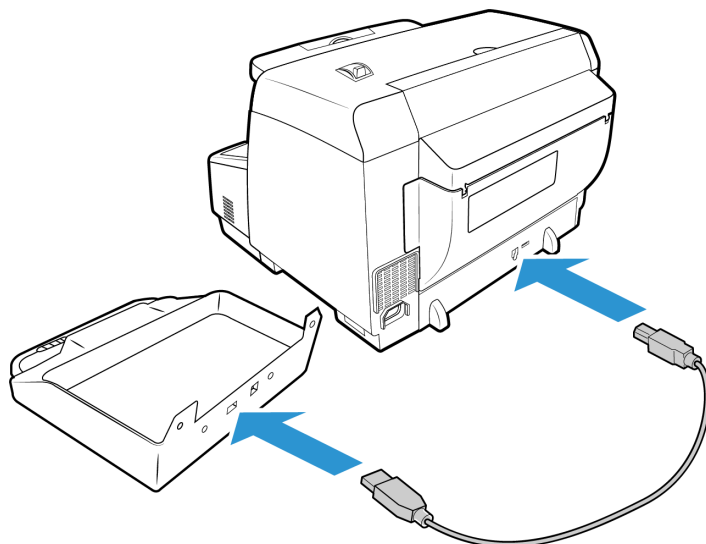
Прходной USB-порт на задней панели сканера Xerox Passport Scanner Accessory позволяет подключать второй настольный сканер Xerox и управлять им через интерфейс TWAIN сканера Xerox Passport Scanner Accessory.

Примечание. Это возможно только со сканерами, которые оснащены автоматическим подавателем документов. Другие планшетные или комбинированные сканеры нельзя подключить к дополнительному сканеру Xerox Passport Scanner Accessory для паспортов.

Чтобы объединить Xerox Passport Scanner Accessory со сканерами не из серии DocuMate 6400 или использовать его как автономный планшетный сканер, обратитесь в компанию Xerox через сайт www.xeroxscanners.com, чтобы заказать соответствующий блок питания.

1. Установите драйвер настольного сканера Xerox, который нужно подключить к Xerox Passport Scanner Accessory. Например, если имеется сканер Xerox DocuMate 6710, перед тем как выполнить действия, описанные ниже, установите драйвер для этого сканера.

2. В конце установки драйвера для DocuMate 6710 будет предложено подключить сканер к компьютеру и к сетевой розетке. Вместо подключения сканера к компьютеру вставьте кабель USB во входной порт Xerox Passport Scanner Accessory, как показано далее.



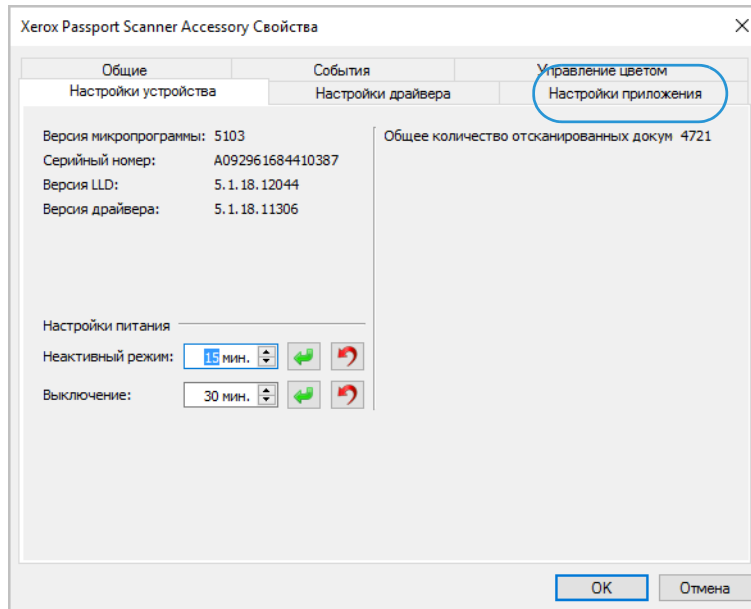
3. Сначала включите сканер Xerox Passport Scanner Accessory, а затем — Xerox DocuMate 6710.
4. Компьютер автоматически распознает подключение устройства к разъему USB и загрузит соответствующее программное обеспечение для работы сканера.
5. Запущенный интерфейс сканирования TWAIN для Xerox Passport Scanner Accessory (см. стр. 5-3, чтобы узнать больше) будет автоматически объединен с устройством DocuMate 6710, и параметры такого сканера будут доступными в этом интерфейсе.

ОБЪЕДИНЕНИЕ ДВУХ СКАНЕРОВ

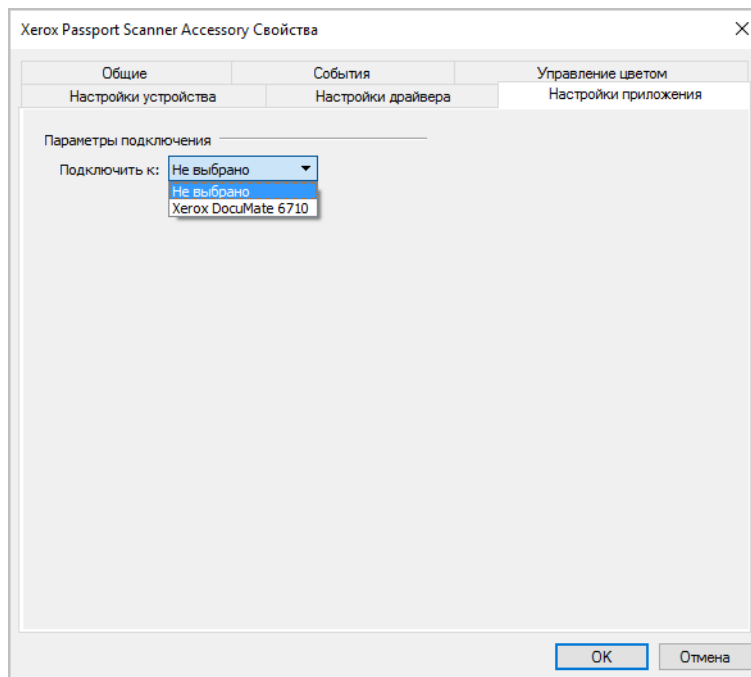
Если вместо подключения к дополнительному сканеру Xerox для паспортов вы подключаете сканер DocuMate 6710 к компьютеру при помощи кабеля USB, объединение не произойдет автоматически. Для объединения сканеров необходимо выполнить описанные ниже действия.

1. Откройте страницу аппаратных свойств сканера.
 - **Windows 7** и более поздние версии: на панели управления Windows откройте категорию **Оборудование и звук**, а затем — **Устройства и принтеры**. Щелкните правой кнопкой мыши по сканеру и выберите в списке пункт **Свойства сканирования**.

2. Перейдите на вкладку **Настройки приложения**.



3. Откройте меню рядом с надписью **Подключить к**. Выберите сканер, который планируется использовать с Xerox Passport Scanner Accessory.



4. Нажмите кнопку **ОК**.
5. При следующем запуске интерфейса TWAIN для Xerox Passport Scanner Accessory параметры для другого сканера будут доступны в этом интерфейсе TWAIN.

Очистка сканера

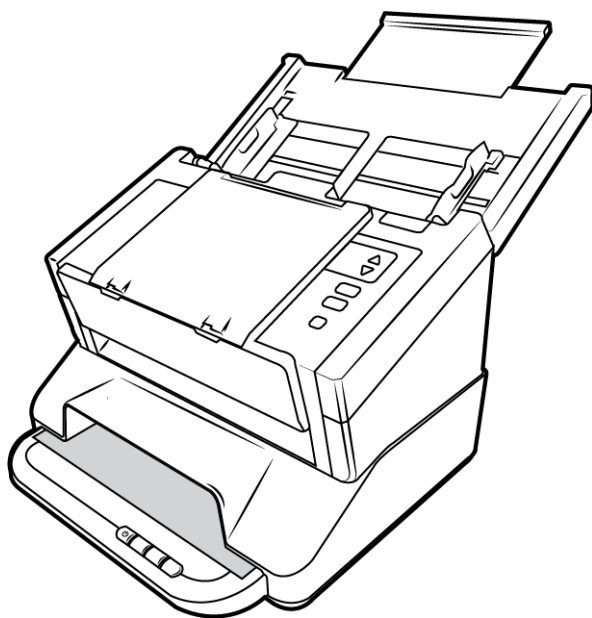
Регулярное техобслуживание сканера поможет обеспечить длительную бесперебойную работу прибора.

Протрите все пластиковые поверхности сканера мягкой безворсовой тканью.

ОЧИСТКА ПЛАНШЕТА

Пыльные или загрязненные сканируемые элементы могут загрязнять стекло. Для того чтобы обеспечить наилучшее качество сканирования, протирайте стекло сканера чистой мягкой тканью, чтобы убрать грязь и мусор.

Если после протирки стекла осталась еще грязь или разводы, добавьте несколько капель протирочного спирта (70 %) на ткань и сотрите их.



Поиск и устранение неисправностей

Проблема: Низкая скорость сканирования.

Сканер можно подключить к разъему USB 1.1. Подключите сканер к USB 2.0 или 3.0.

Проблема: Сканер не выполняет сканирование. В чем дело?

Проверьте отсутствие перечисленных ниже причин.

- **Кабель отсоединен или подключен не до конца?** Проверьте все кабельные соединения. Убедитесь, что кабели вставлены до конца.
- **Светится ли индикатор состояния сканера?** Включите питание сканера. Если индикатор состояния не светится, подключите блок питания к другой электрической розетке. Если используется аккумуляторный источник бесперебойного питания или удлинитель, попробуйте включить сканер непосредственно в сетевую розетку.

- **Выполнен ли перезапуск компьютера и сканера?** Если в сканере происходит замятие бумаги или из-за ошибки теряется соединение, перезапустите компьютер и выключите, а затем включите сканер.
- **Подключен ли сканер к концентратору USB?** Если используется концентратор USB, попробуйте подключить сканер напрямую к разъему на задней стенке компьютера. Включать сканер через концентратор USB не рекомендуется. Но если концентратор все же используется, для него требуется свой блок питания.
- **Длина USB-кабеля не более 180 см?** При использовании USB-кабеля длиной больше 180 см соединение со сканером может обрываться. Рекомендуемая длина USB-кабеля – не более 180 см. Кабель, поставляемый со сканером, отвечает этому требованию.
- **Выбран ли другой источник изображения в приложении сканирования?** Если на компьютере используется несколько устройств формирования изображений, например камера, интегрированный принтер или другой сканер, возможно, выбран другой источник изображения.

Проблема: почему мой сканер не работает после выполнения аварийного восстановления системы Windows?

возможно, в процессе восстановления были повреждены некоторые компоненты драйвера. Рекомендуется переустановить драйвер сканера.

Проблема: почему кнопки сканера не работают при сканировании через Windows Image Acquisition (WIA)?

После сканирования через интерфейс WIA необходимо закрыть приложение, после этого кнопки сканера будут работать. При сканировании через интерфейсы TWAIN или ISIS такой проблемы не возникает.

Проблема: почему сканер перестает работать, после того как компьютер не использовался несколько часов?

Для устранения проблемы выключите и включите питание сканера.

Эта проблема может возникать, после того как система Windows переводит компьютер в режим пониженного энергопотребления. Если в этом режиме передвинуть мышь или нажать клавишу на клавиатуре, компьютер вернется в обычный режим работы с восстановлением электропитания в полном объеме. Такой перепад в подаче питания при переде компьютера в спящий режим может приводить к обрыву связи сканера с ним.

Проблема: во время установки произошел сбой; если установка завершена, сканер One Touch функционирует неправильно.

Возможная причина состоит в том, что некоторые драйверы для другого сканера уже установлены на компьютере. Они вступают в конфликт с установкой опций One Touch, поэтому необходимо удалить эти ненужные драйверы и переустановить сканер Xerox. Инструкции об удалении драйверов см. в документации другого сканера.

Проблема. Компьютер выдает сообщения о недостатке места на жестком диске.

Объема свободного места на жестком диске, соответствующего минимальному требованию, достаточно для установки драйвера сканера и выполнения основных операций сканирования с низким разрешением. При сканировании с высоким разрешением создаются файлы размером более 1 ГБ. Освободите место на жестком диске, чтобы приложение могло сохранять отсканированные изображения.

Проблема: если USB-кабель отключить во время сканирования, то при последующем подключении USB-кабеля подключения сканера не происходит.

Отключите кабель питания сканера и снова подключите его.

Если сканер не подключается:

1. Выньте кабель питания сканера из розетки.
2. Перезагрузите компьютер.
3. После завершения перезагрузки снова подключите кабель питания.

СВЕТОВЫЕ ИНДИКАТОРЫ СОСТОЯНИЯ ПРИ НЕИСПРАВНОСТИ

Нормальная работа

- **Светится голубым:** сканер полностью готов к работе.
- **Ярко-голубой:** указывает на то, что в настоящий момент сканер осуществляет сканирование листа.
- **Медленно мигает голубым:** сканер в режиме пониженного энергопотребления.
- **Быстро мигает голубым:** Сканер не подключен к компьютеру.

Деинсталляция сканера

Удалить драйвер и модули сканера, а также сопутствующее программное обеспечение можно из панели управления Windows.

При удалении драйвера не отключайте USB-кабель сканера от компьютера. Его следует отсоединить в соответствии с приведенными ниже инструкциями.

Откройте список установленных программы в панели управления Windows.

- Windows 7 и более поздние версии: откройте категорию «Программы и компоненты»

Удаление драйвера сканера:

1. В списке установленных программ щелкните пункт «Драйвер Xerox® Passport Scanner Accessory».
2. Нажмите кнопку «**Заменить/удалить**» или «**Удалить**».
3. Чтобы подтвердить удаление драйвера, нажмите кнопку «**Да**».

Драйвер будет удален с компьютера. После этого окно хода выполнения автоматически закроется.

4. Выключите сканер и отсоедините USB-кабель.

5. Если будет предложено, перезагрузите компьютер.

Чтобы удалить остальные программы, установленные вместе со сканером, следуйте приведенным ниже инструкциям. В зависимости от набора ПО в комплекте и того, какие приложения установлены, вам может потребоваться удалить перечисленные ниже программы:

- OneTouch
- Модуль распознавания OneTouch

Удаление Visioneer Acuity™:

Приложение Visioneer Acuity автоматически устанавливается вместе с драйвером сканера с установочного диска. Кроме того, модуль Visioneer Acuity можно загрузить со страниц поддержки соответствующего сканера на сайте www.xeroxscanners.com. Visioneer Acuity — программа для расширенной обработки изображений, позволяющей мгновенно улучшить внешний вид отсканированного документа.

1. В списке установленных программ выберите **«Visioneer Acuity Assets»**.
2. Чтобы подтвердить удаление программы, нажмите кнопку **«Да»**.

В зависимости от способа установки и модели сканера в списке программ может быть несколько записей, относящихся к Visioneer Acuity. Дополнительные записи соответствуют библиотекам обработки изображений для разных моделей сканеров. Эти дополнительные элементы называются Visioneer Acuity Assets (с соответствующим номером версии). В описанном выше случае для удаления модуля Visioneer Acuity необходимо выбрать элемент Visioneer Acuity. Удаление элементов из категории Assets не ведет к удалению основного модуля Visioneer Acuity.


Характеристики Xerox® Passport Scanner Accessory

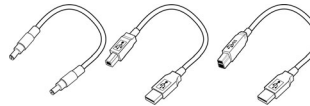
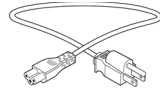
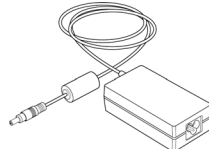
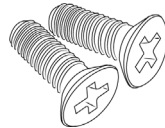

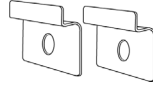

Технические характеристики сканера	
Требования к документу	
Минимальный размер документа	3 x 3 мм
Максимальный размер документа	190 x 128 мм
Общие характеристики	
Скорость сканирования*	Максимальный размер для сканера <ul style="list-style-type: none"> До 1,2 секунд на страницу при разрешении 200 и 300 т/д
Оптическое разрешение	600 dpi
Интерполированное разрешение (Микропрограмма / Оборудование)	100, 150, 200, 300, 400, 500 т/дюйм
Интерполированное разрешение (Visioneer Acuity)	75 и 1200 т/дюйм (эти значения разрешения доступны, если установлено программное обеспечение Visioneer Acuity)
Внешняя разрядность	24-разрядный цвет, 8-разрядные оттенки серого, 1-разрядная двутональность (черный и белый)
Метод сканирования	Однопроходный односторонний планшетный сканер формата
Датчик изображения	Два контактных датчика изображения
Источник света	Светодиоды RGB
Интерфейс	Superspeed USB 3.0, совместим с Hi-Speed USB 2.0, USB 1.1
Сертификация безопасности	UL, C-UL, FCC класс B, CE, CB, WEEE, RoHS, ENERGY STAR, USB-IF
Температура эксплуатации	10—35 °C без конденсата
Относительная влажность	10—85 % (35 °C без конденсата)
Размеры сканера	
Ширина	321 мм
Глубина	279 мм
Высота	111 мм
Вес	1,65 кг

Технические характеристики сканера	
Информация о питании	
Адаптер питания	APD (DA-48M24)(объединен со сканером серии 6400) DC Jack, 3P, 100—240 напряжение переменного тока, 24 напряжение постоянного тока, 2 А, 48 Вт, Класс 1, совместимость с ENERGY STAR и RoHS
Номинальные параметры сканера	24 В постоянного тока, 2 А
Потребляемая мощность	≤ 9 Вт (во время работы) ≤ 4,9 Вт (в режиме готовности) ≤ 1,8 Вт (в режиме энергосбережения через 15 минут бездействия) ≤ 0,5 Вт (выключен)
Кабели для подключения сканера	
Шнур питания	(объединен со сканером серии 6400) США, 3P, 10 А/125 В, длина 2000 мм, 3*18AWG, черный, RoHS ЕВРОПА (ЦЕНТРАЛЬНАЯ И ВОСТОЧНАЯ), 2P+G. BASE, 10 А/250 В, длина 2000 мм, 3С*1,00 мм ² , черный, RoHS ВЕЛИКОБРИТАНИЯ (BS/PSB), 3P, 3 А/250 В, длина 2000 мм, 3*1,00 мм ² , черный, RoHS
Кабельная перемычка питания	90 мм, DC Jack, 18AWG
Кабельная перемычка USB 2.0	90 мм, 28AWG, жила, соответствие требованиям RoHS
Кабельная перемычка USB 3.0	90 мм, 28AWG, жила, соответствие требованиям RoHS
USB 3.0-кабель	1800 мм, 28AWG, жила, соответствие требованиям RoHS
Информация о программном обеспечении	
Поддерживаемые операционные системы	Microsoft Windows — 32-битная или 64-битная 7 — 32-битная или 64-битная 8 / 8.1 — 32-битная или 64-битная 10
Драйверы сканера	TWAIN, WIA
Программы в комплекте поставки	Visioneer OneTouch® Visioneer Acuity Module

*Скорости достигаются с использованием компьютера с соответствующими характеристиками.

Список компонентов Xerox® Passport Scanner Accessory

Название	Код	
USB-кабель 3.0	35-0262-000	

Название	Код	
Кабельные перемычки	35-0261-000 (USB 2.0) 35-0253-000 (USB 3.0) 35-0263-000 (Кабель питания)	
Кабель питания	35-0233-000 / 35-0233-001 (US) 35-0235-000 (EUR) 35-0236-000 (UK)	
Блок питания	37-0095-000 или 37-0094-000	
Крепежные винты (15mm)	30-0036-00	
Крепежные винты (5mm)	30-0037-00	
Крепежные пластинки	53-0055-000	
Заглушки винтов	30-0038-000	

7. Приложение А: Информация о соответствии стандартам

Соответствие основным стандартам

США (НОРМАТИВНЫЕ ТРЕБОВАНИЯ ФЕДЕРАЛЬНОЙ КОМИССИИ ПО СВЯЗИ)



В ходе тестирования установлено, что это оборудование соответствует требованиям цифровых устройств класса В согласно части 15 Правил Федеральной комиссии по средствам связи (США). Ограничения разработаны с целью обеспечения необходимой защиты от вредного воздействия при установке оборудования в общественных и жилых помещениях. Оборудование генерирует, использует и может испускать излучение на радиочастотах, если оно не установлено и не используется в соответствии с инструкцией, и может вызвать помехи радиосвязи.

Вместе с тем нет гарантии, что воздействие не появится в отдельных случаях установки. Если оборудование является причиной помех для радиосвязи или приема телевизионного сигнала (это можно определить путем включения/выключения оборудования), пользователь может попытаться исправить это одним из следующих способов:

- переориентировать или переместить принимающую антенну;
- увеличить расстояние между принимающим устройством и оборудованием;
- подключить оборудование к источнику питания сети, отличной от той, к которой подключено принимающее устройство;
- проконсультироваться с продавцом или опытным специалистом по радио- и телевизионным устройствам.

Устройство соответствует требованиям части 15 Правил Федеральной комиссии по средствам связи (США). Работа оборудования соответствует двум условиям: (1) данное устройство не может вызывать вредное воздействие; (2) данное устройство должно принимать любое воздействие, включая такое, которое может привести к нежелательным результатам в работе.

Изменение конструкции и модификация этого оборудования без специального разрешения Хегах® может повлечь за собой утрату пользователем права на работу с этим оборудованием.

На данном оборудовании должны применяться экранированные кабели согласно инструкциям правил Федеральной комиссии по средствам связи (США).

ЕВРОПЕЙСКИЙ СОЮЗ

Знак CE, применяемый к этому изделию, обозначает декларацию соответствия продукции Xerox® приведенным ниже директивам Европейского союза (с указанием дат).



8 сентябрь 2017:	Council Directive 2014/35/EU (с внесенными изменениями). Сближение законов государств-членов в отношении низковольтного оборудования.
12 август 2016:	Council Directive 2014/30/EU (с внесенными изменениями). Сближение законов государств-членов в отношении электромагнитной совместимости.

Данному сканеру присвоен сертификат светодиодного устройства первого класса. Это означает, что он не создает опасного лазерного излучения.

Полную версию декларации о соответствии, определяющую все указанные директивы и принятые стандарты, можно получить у представителя Xerox Limited или по указанному ниже адресу.

Environment, Health and Safety
Xerox Corporation
Oxford Road
Uxbridge
UBS 1HE
Telephone 1-800-ASK-XEROX

ТУРЦИЯ (ДИРЕКТИВА ROHS)

В соответствии со Статьей 7 (d) настоящим мы сертифицируем данное оборудование как "соответствующее ограничениям на электрическое и электронное оборудование".

("EEE yönetmeliğine uygundur")

Ограничения на копирование

США

Подписанием соответствующего законодательного акта Конгресс запретил воспроизведение следующих предметов при определенных обстоятельствах. Действия по такому воспроизведению наказываются штрафом или тюремным заключением.

1. Облигации и ценные бумаги правительства США указанные ниже.

Долговые сертификаты	Валюта национального банка	Купоны облигаций
Банкноты федерального резервного банка	Серебряные сертификаты	Золотые сертификаты
Облигации правительства США	Казначейские билеты	Банкноты, выпускаемые федеральными резервными банками
Частичные ноты	Депозитные сертификаты	Бумажные деньги

Акции и облигации определенных правительственных агентств, таких как Федеральное жилищное управление и др.

Акции. (Сберегательные акции США могут быть сфотографированы только в целях, связанных с кампанией по продаже таких сберегательных облигаций.)

Гербовые акцизные марки. (Если необходимо воспроизвести юридический документ, на котором присутствует погашенная гербовая марка, воспроизведение такого документа может быть осуществлено только в законных целях.)

Почтовые марки, погашенные или непогашенные. (В целях филателистики разрешается воспроизводить черно-белое изображение почтовых марок при размере копии не более 75 % и не менее 150 % линейных размеров оригинала.)

Почтовые денежные переводы.

Векселя, чеки и тратты с указанными денежными суммами, подлежащими уплате полномочными должностными лицами США или полномочным должностным лицам США.

Марки и иные ценные бумаги любой номинальной стоимости, выпущенные согласно какому-либо законодательному акту Конгресса.

2. Скорректированные компенсационные сертификаты ветеранам мировых войн.
3. Облигации и ценные бумаги любого иностранного правительства или иностранной корпорации.
4. Материалы, защищенные авторским правом, без разрешения владельца авторского права, кроме случаев, подпадающих под законное использование или положения о правах библиотек на воспроизведение, указанных в законе об авторском праве. За дополнительной информацией об этих условиях обратитесь в Бюро регистрации авторских прав в Библиотеке Конгресса по адресу Вашингтон, округ Колумбия, 20559. См. Циркуляр R21.
5. Свидетельства о гражданстве и о натурализации. (Иностранные свидетельства о натурализации могут быть сфотографированы.)
6. Паспорта. (Иностранные паспорта могут быть сфотографированы.)

7. Иммиграционные документы.
8. Приписные свидетельства.
9. Документы о призыве на военную службу, содержащие какую-либо информацию о призывнике, касающуюся:

Заработков или доходов	Статуса иждивенчества или опеки	Материалов судебных заседаний
Предшествующей службы в ВС	Физического или психического состояния	

Исключение: свидетельство об увольнении с военной службы из рядов ВС и ВМФ США может быть сфотографировано.

10. Бейджи, удостоверения личности, пропуска и военные знаки отличия и награды, носимые военным персоналом или сотрудниками различных федеральных отделов, таких как ФБР, Казначейство и др. (если фотография заказана главой такого отдела или бюро).
11. Воспроизведение следующих предметов запрещено в определенных штатах: автотранспортные лицензии, водительские права, сертификат собственности на автотранспорт.

Вышеприведенный список не является абсолютно полным, и его неполнота или неточность не влекут за собой никакой ответственности. Если вы сомневаетесь в этой информации, обратитесь за консультацией к юристу.

КАНАДА

Подписанием соответствующего законодательного акта Парламент запретил воспроизведение следующих предметов при определенных обстоятельствах. Действия по такому воспроизведению наказываются штрафом или тюремным заключением.

1. Находящиеся в обращении банкноты или бумажные деньги.
2. Облигации и ценные бумаги любого правительства или банка.
3. Казначейские векселя или документы, содержащие информацию о доходах.
4. Государственная печать Канады и ее провинций, печати государственных учреждений, печати администрации Канады или ее судебных органов.
5. Декларации, указы, постановления и назначения, либо извещения об указанных документах (с намерением инициировать путем обмана их воспроизведение Королевским печатным органом Канады или аналогичным учреждением ее провинции).
6. Марки, брэнды, печати, упаковочный материал или дизайн, используемые правительством Канады или ее провинции либо от их имени, используемые другим государством или административной единицей, комитетом, комиссией или агентством, учрежденными правительством Канады или ее провинции либо правительством другого государства.
7. Отпечатанные или самоклеющиеся марки, используемые в каких-либо целях правительством Канады или ее провинций или правительством другого государства.

8. Документы, реестры или протоколы, хранимые государственными должностными лицами, ответственными за воспроизведение и выпуск регистрируемых копий, в случае, когда их воспроизведение преследует цель создание зарегистрированной копии таких документов путем обмана.
9. Материалы, защищенные авторскими правами или торговые марки любых видов без согласия правообладателей.

Вышеперечисленный список приводится для оказания поддержки, но не является абсолютно полным. Его неполнота или неточность не влекут за собой никакой ответственности. Если вы сомневаетесь в этой информации, обратитесь за консультацией к юристу.

ДРУГИЕ СТРАНЫ

Воспроизведение некоторых документов может быть незаконным в вашей стране. Действия по такому воспроизведению наказываются штрафом или тюремным заключением.

- Денежные знаки.
- Банкноты и банковские чеки.
- Банковские и правительственные облигации и ценные бумаги.
- Паспорта и идентификационные карты.
- Материалы, охраняемые законом об авторском праве, или торговые знаки без согласия их владельца.
- Почтовые марки и другие обратные кредитно-денежные документы.

Примечание. Этот список не является абсолютно полным, и его неполнота или неточность не влекут за собой никакой ответственности. Если вы сомневаетесь в этой информации, обратитесь за консультацией к юристу.

8. Информация о вопросах соответствия стандартам

Переработка и утилизация продукции

США И КАНАДА

Если вы принимаете решения об утилизации продукта Xerox®, учтите, что этот продукт может содержать свинец, ртуть, перхлорат и другие материалы, утилизация которых может подчиняться специальным нормам из соображений безопасности для окружающей среды. Наличие этих веществ полностью соответствует мировым нормам, принятым на момент появления продукта на рынке. Для получения информации о повторном использовании и утилизации оборудования свяжитесь с местными властями. В Соединенных Штатах вы также можете посетить веб-сайт компании Electronic Industries Alliance по адресу <http://www.eiae.org>.

Перхлорат. Этот продукт может содержать одно или несколько устройств, содержащих перхлорат (например, батарейки). Дополнительную информацию об обращении с перхлоратом см. на веб-сайте: <http://www.dtsc.ca.gov/perchlorate/>.

ЕВРОПЕЙСКИЙ СОЮЗ

Соответствие стандартам RoHS и WEEE

Этот продукт полностью соответствует нормам RoHS Европейского парламента и Директиве ЕС по ограничению на использование некоторых вредных материалов в электрическом и электронном оборудовании (2011/65/EU), а также Директиве по утилизации электрического и электронного оборудования WEEE (2012/19/EU).

Некоторое оборудование может использоваться как в домашних/хозяйственных, так в профессиональных/деловых приложениях.

Профессиональное/деловое окружение

Приложения с таким символом на оборудовании являются подтверждением того, что вы должны утилизировать это оборудование в соответствии с принятыми в государстве процедурами. В соответствии с законодательством Европейского союза, электронное и электрооборудование с истекшим сроком службы, подлежащее утилизации, должно быть утилизировано в рамках установленных процедур.



Стандарт ENERGY STAR в США

Соответствие программе ENERGY STAR

Сканер Xerox® Passport Scanner Accessory соответствует всем требованиям программы ENERGY STAR для оборудования, формирующего изображение.



ENERGY STAR и логотип ENERGY STAR являются зарегистрированными товарными знаками в США. Программа ENERGY STAR для оборудования, воспроизводящего изображение, является разработкой группы организаций, включающей правительства США, Европейского союза и Японии, и производителей офисной техники. Целью программы является повышение показателей эффективности использования электроэнергии копирувальными аппаратами, принтерами, факсами, многофункциональными машинами, персональными компьютерами и мониторами. Понижение энергопотребления оборудования является мерой борьбы со смогом, кислотными дождями и глобальными климатическими изменениями путем понижения излучения при генерировании электрической энергии.

Оборудование Xerox® ENERGY STAR имеет заводские predetermined настройки. Таймер аппарата установлен на переключение в энергосберегающий режим через 15 минут после последней операции копирования/печати документа.

