

АВГУСТ 2020  
05-0987-000

# Xerox<sup>®</sup> N60w Scanner

Руководство по эксплуатации сканера  
Пользователям Microsoft<sup>®</sup> Windows.

**Дизайнс© 2020 Xerox Corporation. Все права защищены. Xerox® является торговой маркой корпорации Xerox в США и других странах. BR32004**

Документация© 2020 Visioneer, Inc. Все права защищены. Название и логотип Visioneer являются зарегистрированными товарными знаками Visioneer, Inc.

Воспроизведение, изменение или перевод без предварительного письменного разрешения запрещены, за исключением случаев, разрешенных законом об авторских правах. Положение о защите авторских прав распространяется на все формы материалов и сведений, защита которых предусмотрена действующим статутным и судебным правом либо настоящим документом, включая без ограничений материалы, созданные в программном обеспечении и отображаемые на экране в виде стилей, шаблонов, значков, изображений, дизайна и т. д.

Версия документа: 05-0987-000 (август 2020)

Post-It® является зарегистрированной торговой маркой 3M Corporation в США и в других странах.

Microsoft является зарегистрированным товарным знаком Microsoft Corporation в США. Windows и SharePoint® являются зарегистрированными товарными знаками Microsoft Corporation.

Kensington® является зарегистрированной торговой маркой ACCO Brands Corporation в США и в других странах.

TWAIN™ является зарегистрированной торговой маркой TWAIN Working Group в США и в других странах.

Intel® и Pentium® являются зарегистрированными торговыми марками Intel Corporation в США и в других странах.

Universal Serial Bus является товарным знаком компании USB Implementers Forum, Inc. (USBIF) в США и других странах и может использоваться в рамках лицензионного соглашения.

Настоящим подтверждается, что все остальные продукты, упомянутые в этом документе, могут являться товарными знаками соответствующих компаний.

В данный документ периодически вносятся изменения. Изменения будут внесены, а технические неточности и типографские ошибки исправлены в последующих изданиях. Информация может быть изменена без предварительного уведомления и не налагает никаких обязательств на Visioneer.

Описанное программное обеспечение предоставляется на основе лицензионного соглашения. Использование и копирование описанного программного обеспечения может осуществляться только в соответствии с этим соглашением. Создание копий программного обеспечения на каком бы то ни было носителе является незаконным, если иное не оговорено в лицензионном соглашении. В отсутствие письменного согласия Visioneer никакая часть этого документа не может быть воспроизведена или передана в какой-либо форме или какими-либо средствами, электронными или механическими, включая фотокопирование, запись или системы хранения и поиска информации, а также не может быть переведена на другой язык в каких-либо целях, за исключением личного использования лицензиатом и в соответствии с особыми условиями лицензионного соглашения.

### **Уведомление об ограниченных правах**

Использование, копирование или разглашение информации подпадает под ограничения подраздела (c)(1)(ii) статьи 52.227-FAR14 соглашения о Правах на техническую информацию и компьютерное программное обеспечение. Материалы, отсканированные этим продуктом, могут быть защищены федеральным законодательством или другими нормативными актами, например законом об авторском праве. Покупатель единолично несет всю ответственность за несоблюдение этих законов и правил.

# Содержание

1. Техника безопасности .....	1-1
Введение в вопросы безопасности.....	1-1
Информация о технике безопасности .....	1-1
Информация об электрооборудовании.....	1-2
Внимание! Информация об электробезопасности .....	1-2
Источник питания.....	1-3
Отключающее устройство.....	1-3
Экстренное отключение энергии .....	1-3
Информация о техническом обслуживании .....	1-4
Сертификат безопасности изделия.....	1-4
Контактная информация по вопросам охраны окружающей среды, здоровья и безопасности (EH&S).....	1-4
2. Приветствуем.....	2-1
Содержание коробки.....	2-1
Требования к системе .....	2-1
Документация.....	2-2
Xerox® N60w Scanner.....	2-3
3. Установка сканера.....	3-1
Подключите сканер к сети .....	3-1
Настройка языка ЖК-дисплея .....	3-2
Настройка даты и времени.....	3-2
Дата.....	3-3
Время.....	3-3
4. Проводное и беспроводное сетевое соединение .....	4-1
Подключение к сети с помощью кабеля локальной сети Ethernet (проводной способ).....	4-1
Подключение к сети с помощью беспроводного клиента .....	4-1
Настройка беспроводного клиента.....	4-1
5. Настройки сканирования и предварительный просмотр.....	5-1
Настройки сканирования .....	5-1
Предварительный просмотр.....	5-3
6. Кнопки и ярлыки быстрого доступа на ЖКД.....	6-1
Обзор кнопок ЖКД.....	6-1
Кнопка информации .....	6-1
Изменение размера ярлыков.....	6-2

Кнопка главного меню.....	6-2
Кнопка сканирования.....	6-2
Кнопка объединения.....	6-2
Ярлыки быстрого доступа.....	6-3
Создание нового ярлыка быстрого доступа.....	6-3
7. Облако.....	7-1
8. Е-мейл.....	8-1
Настройка почтового сервера.....	8-1
Включение аутентификации.....	8-1
Настройка адресной книги.....	8-2
Добавление нового контакта.....	8-2
Редактирование контакта.....	8-2
Удаление контакта.....	8-3
Создание группы контактов.....	8-3
Редактирование почтовой группы.....	8-3
Удаление почтовой группы.....	8-4
Сканирование на адрес электронной почты.....	8-4
Вкладка основных настроек.....	8-4
Параметры электронной почты.....	8-5
9. Файл.....	9-1
10. Scancast.....	10-1
11. OneTouch.....	11-1
12. Режим ТД.....	12-1
Использование сканера в качестве точки доступа.....	12-1
13. Настройки устройства.....	13-1
Управление устройством.....	13-1
Network (Сеть).....	13-2
Email Default (Электронная почта по умолчанию).....	13-3
File Default (Файл по умолчанию).....	13-4
Account Management (Управление учетной записью).....	13-4
Основные.....	13-5
Список учетных записей.....	13-5
File Profiles (Профили файлов).....	13-5
Редактирование профиля файла.....	13-6
Удаление профиля файла.....	13-6
Address Book (Адресная книга).....	13-7
Shortcut (Ярлык быстрого доступа).....	13-7

Service Mode (Режим обслуживания) .....	13-8
14. Загрузка документов для сканирования.....	14-1
Поддерживаемые типы документов.....	14-1
Документы, сканирования которых следует избегать .....	14-2
Неподдерживаемые типы документов.....	14-2
Сканирование с помощью устройства автоматической подачи документов (ADF) ..	14-3
Сканирование обычных документов.....	14-3
Сканирование бумаги для матричного принтера.....	14-4
Интерфейсы сканирования .....	14-5
15. Веб-интерфейс сканера .....	15-1
Настройка конфигураций сканера в веб-интерфейсе.....	15-1
Информация о сканере.....	15-2
Управление устройством.....	15-2
Сеть .....	15-2
Электронная почта по умолчанию .....	15-2
Файл по умолчанию.....	15-2
Профили файлов.....	15-3
Адресная книга .....	15-3
Ярлык быстрого доступа.....	15-3
Управление учетной записью.....	15-3
Изменение учетных данных для входа.....	15-3
Настраиваемые конфигурации только для веб-интерфейса.....	15-3
Экспорт и импорт системных данных .....	15-3
Доступ к общей папке .....	15-4
16. Техническое обслуживание .....	16-1
Меры предосторожности .....	16-1
Свойства оборудования .....	16-2
Информация о сканере.....	16-2
Настройки устройства.....	16-2
Настройки драйвера.....	16-4
HW IP Настройка аппаратной обработки изображений.....	16-4
Устранение замятия бумаги.....	16-5
Чистка сканера.....	16-5
Очистка сенсорного ЖК-дисплея.....	16-5
Очистка внутренней части устройства автоматической подачи документов .....	16-5
Замена реверсивного (разделяющего) ролика .....	16-7
Замена ролика ADF (подачи) .....	16-9

Поиск и устранение неисправностей.....	16-12
Световые коды неисправностей.....	16-14
Коды ошибок.....	16-14
Удаление сканера.....	16-22
Характеристики сканера Xerox® N60w .....	16-23
Перечень деталей сканера Xerox® N60w.....	16-26
17. Установка программного обеспечения.....	17-1
Подключение сканера и установка программного обеспечения .....	17-1
Установка драйвера сканера .....	17-3
Подключение кабеля USB и включение питания.....	17-4
Установка программы Visioneer OneTouch.....	17-6
Дополнительные приложения, поставляемые со сканером.....	17-7
Просмотр руководств пользователя .....	17-7
Регистрация сканера .....	17-8
18. Приложение А: Информация о соответствии стандартам .....	18-1
Соответствие основным стандартам.....	18-1
США (нормативные требования Федеральной комиссии по связи).....	18-1
Европейский Союз.....	18-1
Турция (директива RoHS) .....	18-2
Ограничения на копирование.....	18-3
США.....	18-3
Канада .....	18-4
Другие страны .....	18-5
19. Информация о вопросах соответствия стандартам .....	19-1
Переработка и утилизация продукции .....	19-1
США и Канада.....	19-1
Европейский союз.....	19-1
Стандарт ENERGY STAR в США .....	19-1

# 1. Техника безопасности

## Введение в вопросы безопасности

### Предупреждения и безопасность

Перед началом работы с этим аппаратом внимательно прочтите следующие инструкции. Обращайтесь к ним по мере необходимости для обеспечения продолжительной и безопасной работы аппарата.

Аппарат Xerox® и все вспомогательные материалы созданы и протестированы в строжайшем соответствии с требованиями техники безопасности. К ним относятся проверка и сертификация безопасности, а также соответствие нормативным актам на электромагнитные приборы и принятым стандартам охраны окружающей среды.



### **ВНИМАНИЕ!**

Тестирование этой продукции на безопасность и производительность проводилось только с использованием материалов Xerox®. Незаконная модификация оборудования, в том числе добавление новых функций или присоединение внешних устройств, может отрицательно повлиять на сертификацию продукции. За дополнительной информацией обращайтесь к представителю Xerox.

## Информация о технике безопасности

Аппарат Xerox® и все вспомогательные материалы созданы и протестированы в строжайшем соответствии с требованиями техники безопасности. К ним относятся проверка и сертификация безопасности, а также соответствие принятым стандартам охраны окружающей среды.

Для того чтобы обеспечить продолжительную и безопасную работу оборудования Xerox®, всегда соблюдайте указанные ниже принципы безопасности.

### **ЭТО НАДО ДЕЛАТЬ**

- Всегда принимайте во внимание все предупреждения и следуйте инструкциям, указанным на оборудовании или прилагаемым к нему.
- Перед процедурой чистки отключайте прибор от электрической розетки.
- Всегда используйте материалы, созданные специально для этого продукта. Использование других материалов может привести к снижению производительности и возникновению опасной ситуации.
- Не используйте чистящие вещества в аэрозольной упаковке: при определенных условиях они могут стать взрывоопасными и огнеопасными.
- Всегда ставьте аппарат на твердую и достаточно прочную поверхность, способную выдержать вес аппарата.
- Всегда устанавливайте аппарат в помещении, имеющем хорошую вентиляцию и достаточно пространства для проведения работ по его обслуживанию.



- Перед процедурой чистки обязательно отключайте данное оборудование от электрической розетки.

**Примечание.** Аппарат Xerox® оборудован энергосберегающим устройством, которое сохраняет электроэнергию, когда аппарат не используется. Этот аппарат рассчитан на постоянный режим работы.

### **ЭТОГО НЕ НАДО ДЕЛАТЬ**

- Аппарат, оборудованный вилкой с заземляющим контактом, никогда не подключайте к розетке, не имеющей заземляющего контакта.
- Никогда не пытайтесь выполнить какую бы то ни было операцию по техническому обслуживанию, если она не упоминается и не описывается в настоящей документации.
- Никогда не снимайте крышки или защитные кожухи, которые закреплены винтами. Под этими крышками нет деталей, обслуживание которых может осуществляться оператором.
- Никогда не ставьте аппарат вблизи радиатора отопления или другого источника тепла.
- Никогда не обходите и не «обманывайте» какое бы то ни было электрическое или механическое блокировочное устройство.
- Никогда не устанавливайте это оборудование в таком месте, где люди могут наступить на электрический шнур или споткнуться об него.



**Предупреждение. Это устройство не предназначено для использования в пределах прямой видимости рабочих мест с дисплеями.**

Чтобы избежать появления отражений на экранах дисплеев, располагайте это устройство за пределами прямого поля зрения.

## Информация об электрооборудовании

### **ВНИМАНИЕ! ИНФОРМАЦИЯ ОБ ЭЛЕКТРОБЕЗОПАСНОСТИ**

1. Электрическая розетка для этого прибора должна соответствовать требованиям. Эти требования указаны на табличке с основными техническими данными, которая расположена на задней стенке аппарата. Если вы не уверены, что источник энергии соответствует этим требованиям, обратитесь за консультацией к представителю энергетической компании или электротехнику.
2. Розетка должна находиться рядом с оборудованием и должна быть легкодоступной.
3. Используйте электрический шнур, поставляемый совместно с аппаратом. Не пользуйтесь удлинителем, не снимайте и не переделывайте вилку электрического шнура.
4. Подключайте электрический шнур непосредственно к исправной электрической розетке, оснащенной заземляющим контактом. Если вы не уверены в том, что розетка заземлена правильно, обратитесь за консультацией к электротехнику.
5. Никогда не используйте адаптер для подключения какого бы то ни было оборудования Xerox® к электрической розетке, не оборудованной заземляющим контактом.
6. Никогда не устанавливайте это оборудование там, где люди могут наступить на электрический шнур или споткнуться об него.
7. Не ставьте никаких предметов на электрический шнур.

8. Не обходите и не отключайте устройства электрической или механической блокировки.
9. Не засовывайте никакие предметы в пазы или в отверстия на корпусе аппарата. Это может привести к поражению электрическим током или пожару.

#### ИСТОЧНИК ПИТАНИЯ

- Этот прибор должен получать питание от источника того типа, который указан на табличке с основными техническими данными. Если вы не уверены в том, что источник энергии соответствует этим требованиям, обратитесь за консультацией к представителю энергетической компании.



- Всегда подключайте оборудование к правильно заземленной электрической розетке. При возникновении каких-либо сомнений вызовите квалифицированного электротехника для проверки розетки.



**ВНИМАНИЕ! Это оборудование должно подключаться к защитному заземлению.**

Электрический шнур этого оборудования содержит вилку с контактом защитного заземления. Эта вилка подойдет только к электрической розетке с защитным заземлением. Это деталь техники безопасности. Если вы не можете вставить вилку в розетку, обратитесь к электротехнику для замены розетки.

#### ОТКЛЮЧАЮЩЕЕ УСТРОЙСТВО

Для этого оборудования отключающим устройством является электрический шнур. Он присоединен к боковой панели аппарата в качестве съемного устройства. Для того чтобы отключить оборудование от электроэнергии, отсоедините шнур(ы) питания от электрической розетки.

#### Экстренное отключение энергии

При возникновении какой-либо из перечисленных ниже ситуаций немедленно выключите аппарат и отсоедините шнуры питания от электрических розеток. Обратитесь к квалифицированному представителю Службы технической поддержки Xerox® для решения Указанных ниже проблем.

- Оборудование издает необычный запах или необычный шум.
- Электрический шнур поврежден или изношен.
- Настенное защитное устройство отключения, плавкий предохранитель или какое-либо другое защитное устройство разъединило цепь.
- В аппарат попала жидкость.
- Аппарат оказался залит водой.
- Какая-либо деталь аппарата повреждена.

## Информация о техническом обслуживании

1. Все процедуры по техническому обслуживанию оборудования, проводимые оператором, будут описаны в пользовательской документации, которая поставляется в комплекте с изделием.
2. Не проводите никаких процедур по техническому обслуживанию этого изделия, если они не описаны в пользовательской документации.
3. Не используйте чистящие вещества в аэрозольной упаковке. Использование чистящих веществ, не имеющих специального разрешения, может привести к низкой производительности оборудования, а также к возникновению опасной ситуации.
4. Используйте вспомогательные материалы и чистящие вещества только так, как указано в этом руководстве.
5. Никогда не снимайте крышки или защитные кожухи, которые закреплены винтами. Под этими крышками нет деталей, техническое обслуживание или ремонт которых вы можете провести самостоятельно.
6. Не проводите никаких процедур по техническому обслуживанию, если вы не прошли подготовку у ближайшего уполномоченного дилера или если эта процедура не описана в этом руководстве.

## Сертификат безопасности изделия

Это изделие аттестовано следующим агентством с использованием перечисленных ниже стандартов.

Стандарт
UL60950-1 (США)
CSA 22.2 No. 60950-1 (Канада)
IEC 60950-1

## Контактная информация по вопросам охраны окружающей среды, здоровья и безопасности (EH&S)

### Контактная информация

За дополнительной информацией по вопросам охраны окружающей среды, здоровья и безопасности, касающейся этого продукта и компонентов Xerox®, обращайтесь в указанные ниже службы поддержки покупателей.

**США и Канада / Европа (телефонную):** 1-800-ASK-XEROX

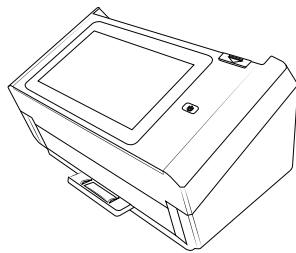
**США и Канада / Европа (Факс):** 1-585-422-8217

## 2. Приветствуем

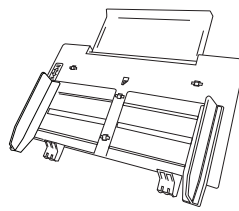
Ваш новый сканер Xerox® может быстро сканировать стопки односторонних или двусторонних страниц и размещать их электронные изображения на вашем компьютере.

### Содержание коробки

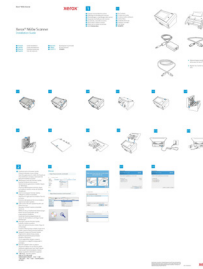
Прежде чем продолжить, проверьте содержимое коробки. Для настройки беспроводного соединения перейдите к сетевым параметрам мобильного устройства.



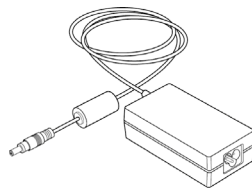
Xerox® N60w Scanner



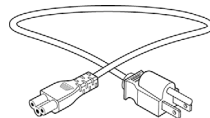
Лоток сканера Xerox® N60w



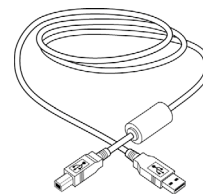
Руководство по установке



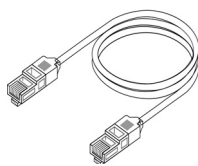
Электропитание



Шнур питания переменного тока



Кабель USB 3.1 Gen 1



Сетевой кабель

- Technical Support and Warranty Information
- Register Your Scanner and Review Card

### Требования к системе

- Intel i3 или аналогичный процессор
- Доступ к Интернету (только для установки)
- Доступный порт USB (Только при установке ПК )
- ОС Microsoft® Windows®:
  - 32- или 64-разрядная версия 7 (с пакетами обновления 1);

- 32- или 64-разрядная версия 8/8.1;
- 32- или 64-разрядная версия 10.
- Не менее 2 Гб оперативной памяти (ОЗУ);
- Минимальное место на жестком диске:
  - 350 МБ для драйвера сканера;
  - 1 Гб для Visioneer OneTouch;
  - 1–3 Гб для каждого дополнительного приложения.
- Монитор (рекомендуемые настройки монитора):
  - Глубина представления цвета: 16 бит или 32 бита;
  - Разрешение не менее 800 x 600 пикселей.

Инструкции по настройке глубины представления цвета и разрешения для своего монитора см. в документации ОС Windows.

## Документация

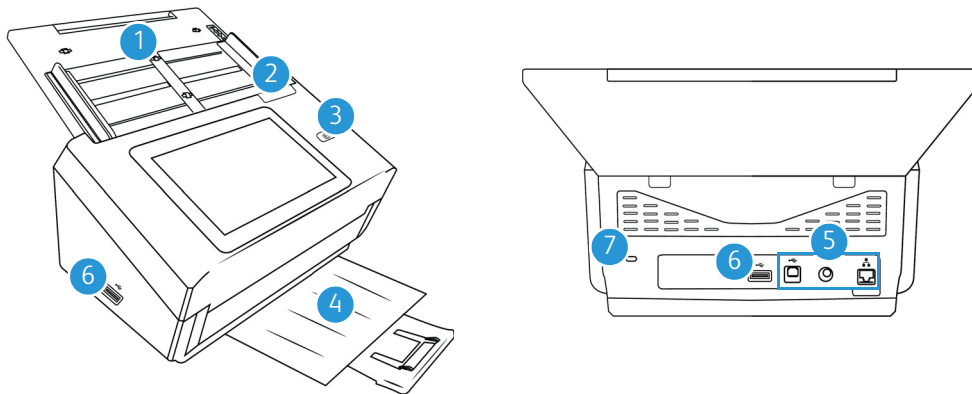
### **В комплект поставки входят перечисленные ниже печатные версии документов**

- **Руководство по установке:** краткие инструкции по установке и настройке сканера;
- **Technical Support and Warranty Information:** контактная информация службы технической поддержки и обслуживания клиентов, а также краткий обзор стандартной гарантии на изделие.
- **Register Your Scanner and Review Card:** следуйте инструкциям на карточке, чтобы зарегистрировать свой сканер. Уделите немного времени, чтобы написать краткий отзыв об использовании этого сканера.

### **На также указаны следующие файлы документации: [www.xeroxscanners.com](http://www.xeroxscanners.com)**

- **Руководство пользователя сканера:** Инструкции по настройке, установке, эксплуатации, обслуживанию сканера, технике безопасности, а также гарантия;
- **Руководство по сканированию OneTouch:** Инструкции по настройке и сканированию с использованием интерфейса OneTouch;
- **Руководство по сканированию TWAIN:** Инструкции по обращению к интерфейсу TWAIN и сканированию с его помощью;
- **Листы с кодами исправлений:** предназначены для приложений, которые способны распознавать коды исправлений при сканировании через интерфейс TWAIN. Макеты страниц с кодами исправлений рассчитаны на конкретную модель сканера. Этот файл содержит макеты исправлений 2, 3 и T для размера бумаги A4 и Letter (по американской классификации). Размер страницы следует выбирать по размеру бумаги в принтере.

## Xerox® N60w Scanner



1. **Загрузочный лоток** — позволяет фиксировать положение документов в устройстве автоматической подачи для сканирования.
  - **Удлинитель** — выдвигается для размещения документов разной длины.
  - **Направляющие для бумаги** — сдвигаются и раздвигаются в соответствии с шириной документа.
2. **Кнопка разблокирования крышки АПД** — при нажатии открывает автоподатчик документов
3. **Индикатор состояния и кнопка включения** — включает и выключает сканер, а также отображает его состояние.
4. **Выходной лоток** — содержит документы, прошедшие через сканер.
  - **Стопор для бумаги** — поднимите, чтобы обычные документы не разлетались в выходном лотке после сканирования.
  - **Удлинитель** — выдвигается для размещения документов разной длины.
5. **Соединения** — соединительные порты сканера.
  - **Порт USB (Universal Serial Bus)** — подключение сканера к компьютеру с помощью кабеля USB 3.1 Gen 1.
  - **Разъем питания** — подключение шнура питания к сканеру.
  - **Сетевой разъем LAN** — подключение сканера к сети с помощью LAN-кабеля.
6. **Порты USB** — используются для хранения изображений или настроек сканера. Можно подключить мышь и/или клавиатуру для навигации по ЖК-дисплею сканера.
7. **Отверстие для предохранительного замка** — подключение замка типа Kensington®.

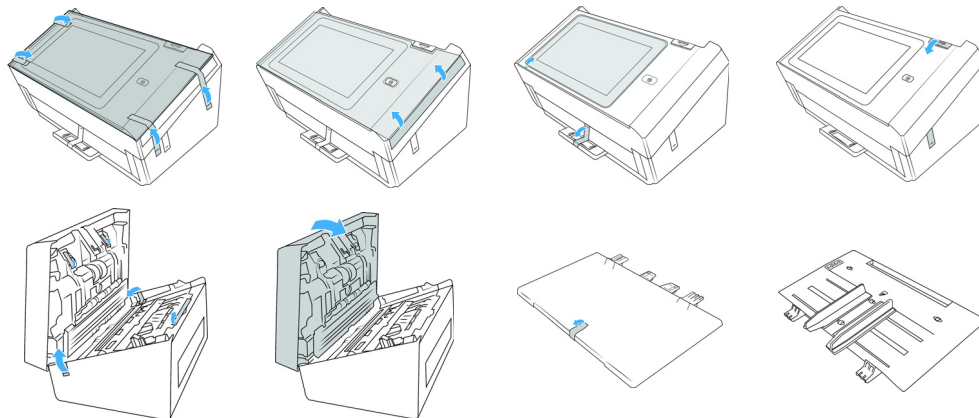


### 3. Установка сканера

1. Достаньте сканер из упаковочной коробки, проверьте наличие в коробке всех элементов, приведенных в списке на "Содержание коробки".

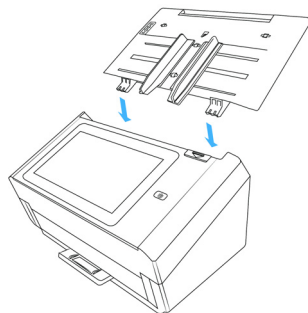
Рекомендуется сохранить оригинальную упаковку.

2. Снимите всю транспортировочную пленку со сканера, как показано на следующем рисунке.



Иллюстрации приведены только в качестве примера. Упаковка вашего сканера может немного отличаться.

3. Удерживая устройство автоматической подачи за лоток для бумаги, вставьте два стержня в отверстия в верхней части сканера, как показано на рисунке.



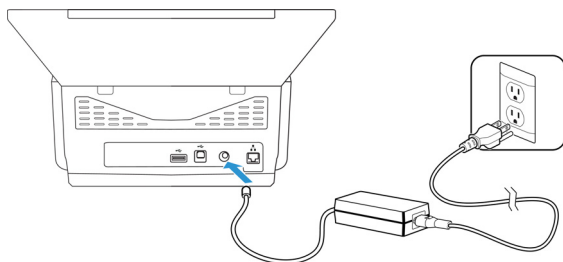
#### Подключите сканер к сети

**Примечание:** Используйте только блок питания из комплекта поставки сканера. Подключение любого другого типа источника питания может повредить сканер и лишить его гарантии.

1. Используйте сетевой шнур, соответствующий местным стандартам.
2. Подключите блок питания к разъему питания на сканере и к сетевой розетке.



3. Подключите шнур питания к гнезду питания на сканере..



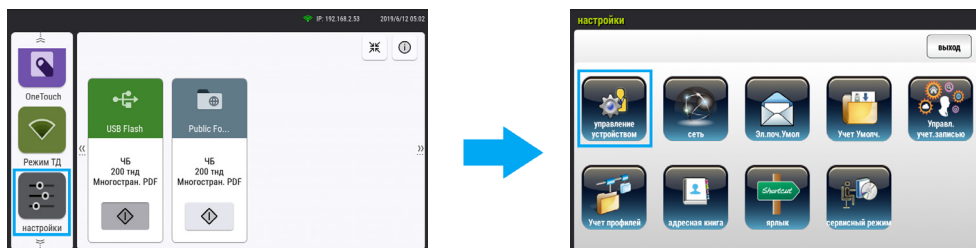
**Примечание:** При выключении питания сканера вам будут предоставлены два варианта: **Перезагрузка**, чтобы выполнить сброс сканера, или **Отключить питание**, чтобы выключить

## Настройка языка ЖК-дисплея

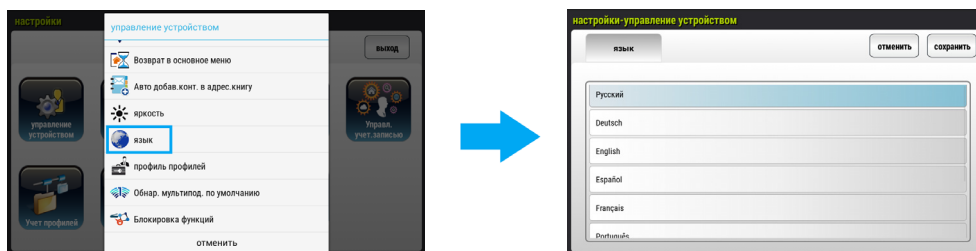
Для выбора языка ЖК-дисплея выполните описанные ниже действия.

1. На ЖК-дисплее выберите **Settings** (Настройки) > **Device Management** (Управление устройством).

**Примечание:** Войдите в настройки с учетными данными по умолчанию **Login Name** (Имя для входа): **admin** и **Password** (Пароль): **admin**. Чтобы изменить имя и пароль, см. «Изменение учетных данных для входа».



2. Прокрутите вниз и найдите параметр **Language** (Язык).
3. Выберите параметр **Language** (Язык).



4. Выберите язык отображения для ЖК-дисплея.
5. Нажмите **Save** (Сохранить) для подтверждения настройки.

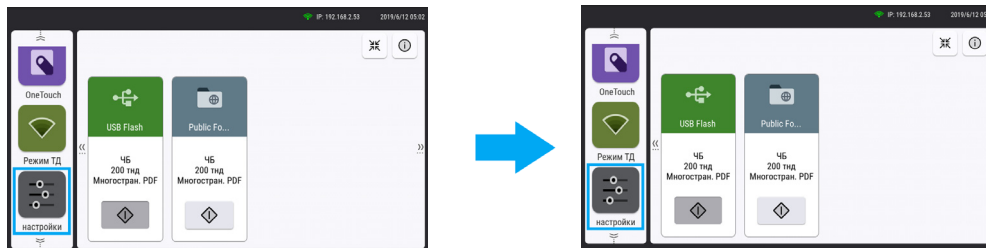
## Настройка даты и времени

Чтобы установить текущие дату и время, выполните описанные ниже действия.

**ДАТА**

1. На ЖК-дисплее выберите **Settings** (Настройки) > **Device Management** (Управление устройством).

**Примечание:** Войдите в настройки с учетными данными по умолчанию **Login Name** (Имя для входа): **admin** и **Password** (Пароль): **admin**. Чтобы изменить имя и пароль, см. «Изменение учетных данных для входа».



2. Прокрутите вниз и найдите параметр **Date** (Дата).
3. Выберите параметр **Date** (Дата).

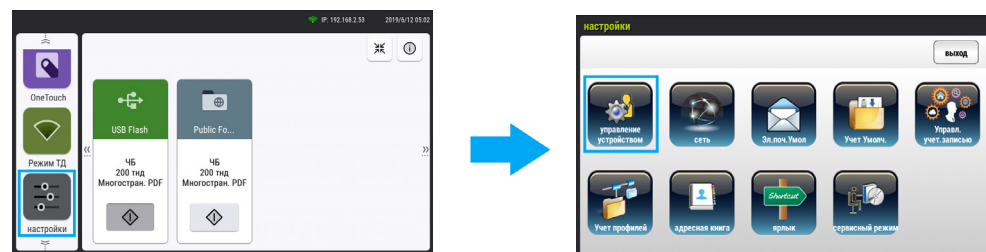


4. Выберите правильные год, месяц и день. Выделенные синим значения будут установлены в качестве текущей даты.
5. Нажмите **Save** (Сохранить) для подтверждения настройки.

**ВРЕМЯ**

1. На ЖК-дисплее выберите **Settings** (Настройки) > **Device Management** (Управление устройством).

**Примечание:** Войдите в настройки с учетными данными по умолчанию **Login Name** (Имя для входа): **admin** и **Password** (Пароль): **admin**. Чтобы изменить имя и пароль, см. «Изменение учетных данных для входа».



2. Прокрутите вниз и найдите параметр **Time** (Время).

3. Выберите параметр **Time** (Время).



4. Выберите правильные часы и минуты. Выделенные синим значения будут установлены в качестве текущего времени. Это 24-часовая шкала времени.
5. Нажмите **Save** (Сохранить) для подтверждения настройки.

**Примечание:** После настройки времени можно легко настроить время любого часового пояса. Перейдите по пути **Settings** (Настройки) > **Device Management** (Управление устройством) > **Time Zone** (Часовой пояс). Прокрутите список, выберите часовой пояс и нажмите **Save** (Сохранить).



## 4. Проводное и беспроводное сетевое соединение

Подключение сканера к сети для автономного использования, для отправки сканированных изображений по электронной почте, в облачную службу или для сохранения их в 24-часовой общей папке, которую можно защитить от удаления и которая доступна в [«Веб-интерфейс сканера»](#).

### Подключение к сети с помощью кабеля локальной сети Ethernet (проводной способ)

Это сетевой режим сканера по умолчанию.

1. Подключите один конец кабеля локальной сети Ethernet к доступному порту концентратора Ethernet.
2. Подключите другой конец к порту, указанному на задней панели устройства.

### Подключение к сети с помощью беспроводного клиента

#### НАСТРОЙКА БЕСПРОВОДНОГО КЛИЕНТА

В беспроводном режиме мобильные устройства и сканер подключаются беспроводным способом посредством беспроводной сети. При подключении сканера к беспроводной локальной сети могут потребоваться данные точки беспроводного доступа, такие как SSID (имя сети) и ключ безопасности (пароль). Чтобы узнать подробнее, обратитесь к администратору сети или прочтите руководство.

**Примечание:** Проводной и беспроводной режимы не могут работать одновременно. Если к сканеру подключен кабель Ethernet, отсоедините его перед подключением к беспроводной сети.

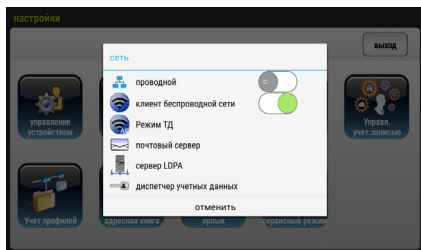
#### Автоматическое подключение к беспроводному клиенту

1. На главном экране сенсорной ЖК-панели нажмите **Settings** (Настройки) > **Network** (Сеть).

**Примечание:** Войдите в настройки с учетными данными по умолчанию **Login Name** (Имя для входа): **admin** и **Password** (Пароль): **admin**. Чтобы изменить имя и пароль, см. [«Изменение учетных данных для входа»](#).



- Убедитесь, что беспроводной клиент (**Wireless Client**) включен.




- Нажмите на опцию беспроводного клиента (**Wireless Client**).
- Через секунду отобразятся существующие беспроводные сети поблизости, как показано ниже.

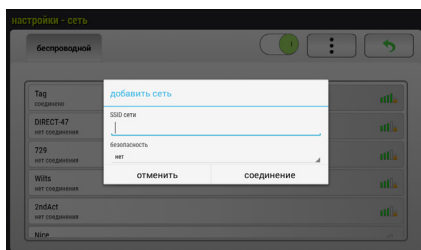


- Выберите беспроводную сеть. При запросе введите сетевой пароль. Через несколько секунд, если соединение установлено успешно, IP-адрес сканера отобразится в верхней части ЖК-дисплея.

### Подключение к беспроводному клиенту вручную

Если точка доступа не транслирует SSID, выполните следующие действия для добавления имени SSID (имени сети) вручную:

- На странице беспроводного подключения нажмите кнопку **More Settings** (Дополнительные настройки)  и выберите **Add network** (Добавить сеть).  
Отобразится страница добавления сети (**Add network**).



- Введите имя сети SSID и выберите режим безопасности / тип шифрования и сетевой ключ (применимо, только если выбран соответствующий параметр режима безопасности), а затем нажмите **Connect** (Подключиться), чтобы выполнить поиск беспроводной сети вручную. Сканер поддерживает следующие методы аутентификации:

Режим безопасности	Тип шифрования	Индекс ключа
WPE	TKIP, WPA, смешанный WPA2	X
WPA PSK	TKIP, AES, TKIPAES	X
WPA 2PSK	TKIP, AES, TKIPAES	X

## 5. Настройки сканирования и предварительный просмотр

Для каждого отдельного варианта сохранения изображений («Облако», «Е-мейл», «Файл» и «Scancast») можно определить конкретные параметры сканирования. Кроме того, можно создавать профили файлов в «Настройки устройства».

### Настройки сканирования

Эти настройки доступны для каждого варианта сохранения файлов.

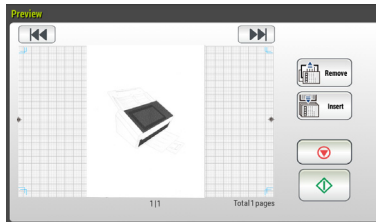
Элемент	Описание
<b>Basic (Основные)</b>	
Document Side (Сторона документа)	Определите сторону сканирования. Выбор: 1-стороннее сканирование лицевой стороной вниз, 1-стороннее сканирование лицевой стороной вверх, 2-стороннее сканирование (по умолчанию) <b>1-Sided Face Down</b> (1-стороннее сканирование лицевой стороной вниз): выберите для сканирования одной стороны документа и убедитесь, что сканируемая сторона направлена вниз к устройству подачи документов. <b>1-Sided Face Up</b> (1-стороннее сканирование лицевой стороной вверх): выберите для сканирования одной стороны документа и убедитесь, что сканируемая сторона направлена в верх от устройства подачи документов. <b>2-Sided</b> (2-стороннее сканирование): Если оригинал является двусторонним документом, выберите вариант 2-Sided (2-стороннее сканирование) для сканирования обеих сторон документа.
Output Color (Выходной цвет)	Определите выходной цвет для сканированных изображений. Выбор: цветное изображение (по умолчанию), серый, черно-белый (ч/б)
File Name/Subject (Имя файла / Тема для электронной почты)	Введите имя для представления сканированных изображений. Использование #n #Y #M #D #h #m #s приводит к изменению имени файла с течением времени. (n, Y, M, D, h, m и s представляют номер серии, год, месяц, дату, часы, минуты и секунды соответственно). Например, тип имени файла: test#n#D приведет к тому, что имя файла при сохранении будет обозначено как «test000105». Следующие сканированные изображения будут помечены тем же префиксом, и будет добавлен суффикс нумерации, например _001.
File Format (Формат файла)	Определите формат файла сканированного изображения. Выбор: JPEG, TIFF (одна страница TIFF), M-TIFF (несколько страниц TIFF), PDF (одна страница PDF), M-PDF (несколько страниц PDF — по умолчанию), PDF с возможностью поиска, PDF/A-1b (M-PDF), PNG

Элемент	Описание
Resolution (Разрешение)	Разрешение измеряется в пикселях на дюйм (ppi) (иногда используется термин «точек на дюйм», или dpi). Чем выше разрешение, тем более подробным и медленным является сканирование и, как правило, используются большие размеры файлов. Если при сканировании требуется OCR (оптическое распознавание символов), следует использовать разрешение 300 точек на дюйм для большинства языков, кроме азиатских. Для азиатских языков рекомендуется разрешение 400 точек на дюйм.  Выбор: 100 dpi, 150 dpi, 200 dpi (по умолчанию), 300 dpi, 400 dpi, 600 dpi.
<b>Advanced Options (Расширенные параметры)</b>	
Density (Плотность)	Для регулировки яркости документа предусмотрено 7 уровней плотности. Если исходный документ слишком светлый или слишком темный, можно использовать этот параметр для настройки сканированного изображения. Выбор: уровень -3~3. Значение по умолчанию: 0
Contrast (Контрастность)	Чтобы увеличить или уменьшить контрастность, отрегулируйте ползунок вправо или влево. Выбор: уровень -3~3. Значение по умолчанию: 0
Remove Blank Page (Удалить пустую страницу)	Если требуется удалить пустую страницу, можно настроить значение чувствительности для определения порога. Чем выше значение, тем больше чувствительность.
Quality/File Size (Качество/размер файла)	Выберите уровень качества сканированного изображения. Чем выше качество, тем больше размер файла. Выбор: нормальное качество / маленький файл (по умолчанию), высокое качество / большой файл, самое высокое качество / самый большой файл
Document Type (Тип документа)	Выберите тип документа. Выбор: смешанный (по умолчанию), фото, текст <b>Mixed</b> (Смешанный): подходит для обычного делового документа с фотографией или текстом. <b>Photo</b> (Фото): подходит для документа, который содержит фотографии. <b>Text</b> (Текст): подходит для документа, который содержит только текст.
Multifeed Detection (Обнаружение подачи нескольких листов)	Включение обнаружения подачи нескольких листов ( <b>Multifeed Detection</b> ) с помощью ультразвукового устройства. Ультразвуковое обнаружение позволяет выявлять наложение нескольких страниц документа, определяя толщину бумаги между документами. Выбор: вкл./выкл. (по умолчанию)
Highlight (Подсветка)	Используется для регулировки яркости всего изображения. Чем меньше число, тем выше яркость. Диапазон: 128–255 (по умолчанию)
<b>Layout Adjustments (Настройки макета)</b>	
Original Size (Размер оригинала)	Выбор области сканирования. <b>Auto</b> (Автоматически): устройство автоматически определяет область сканирования в соответствии с оригиналом. <b>Detectable size</b> (Определение размера): 4x6, 5x7, A4, LTR (письмо), LGL (юридические документы)
Auto Orientation (Автоматическая ориентация)	Когда включена ( <b>On</b> ) автоматическая ориентация ( <b>Auto Orientation</b> ), изображения могут поворачиваться в правильной ориентации в зависимости от их содержимого. По умолчанию установлено <b>Off</b> (Выкл.).


Элемент	Описание
Preview On/Off (Предварительный просмотр вкл./выкл.)	Используется для включения или отключения предварительного просмотра.

## Предварительный просмотр


Проверка правильности сканируемого изображения. По завершении сканирования отобразится изображение для предварительного просмотра.



**Стрелки**   : переход между страницами.

**Удалить**  : удаление отображаемой страницы.

**Вставить**  : вставить новую страницу (инициирует новое сканирование).

**Отмена**  : Отмена всего задания сканирования.

**Сканировать**  : обработка сканирования и сохранение в определенном месте назначения.

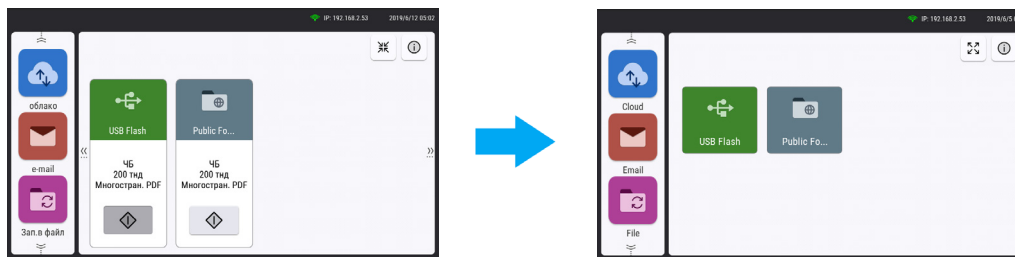






### ИЗМЕНЕНИЕ РАЗМЕРА ЯРЛЫКОВ

Скрывает информацию о ярлыках быстрого доступа.



Раскрывает информацию о ярлыках быстрого доступа.



### КНОПКА ГЛАВНОГО МЕНЮ

Выход из текущего экрана и возврат к основному рабочему экрану.



### КНОПКА СКАНИРОВАНИЯ

Нажатие этой часто используемой кнопки запускает сканирование документа. Она также используется для подтверждения сканирования после «Предварительный просмотр» для отправки сканированного изображения (изображений) в определенное место (места) назначения.



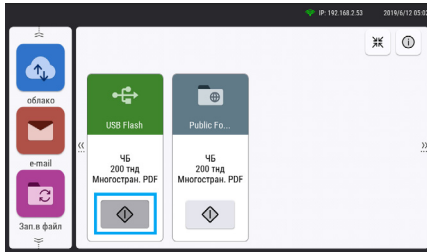
### КНОПКА ОБЪЕДИНЕНИЯ

Выберите этот вариант, чтобы включить задержку с момента сканирования последней страницы и до остановки сканером задания сканирования. Это позволяет сканировать по одной странице за раз, не нажимая кнопку «Сканировать» для каждой страницы, вставленной в сканер.



## Ярлыки быстрого доступа


В любое время нажмите кнопку **Scan** (Сканировать) в главном окне ЖКД, чтобы быстро запустить сканирование с использованием предпочтительного способа сохранения файлов. По умолчанию используются **Scan to USB** (Сканирование на USB-накопитель) и **Scan to Public Folder** (Сканирование в общую папку). Чтобы получить информацию об изменении или о добавлении ярлыков быстрого доступа, см. разделы ниже.



### СОЗДАНИЕ НОВОГО ЯРЛЫКА БЫСТРОГО ДОСТУПА

1. Выберите часто используемый режим работы на левой панели, например отправку по электронной почте. Экран электронной почты отобразится на правой панели.



2. Введите или выберите в «**Настройка адресной книги**» часто используемые адреса электронной почты в поле **To/CC/BCC** (Кому / Копия / Скрытая копия) во вкладке **Basic** (Основные) и поле **From** (От) во вкладке **Email Options** (Параметры электронной почты).
3. Проверьте, не требуется ли изменить какие-либо параметры сканирования в соответствии с часто используемой задачей электронной почты.
4. Если «**Настройки сканирования**» соответствуют предпочтениям, нажмите на значок **New Shortcut** (Новый ярлык быстрого доступа) , чтобы создать новый ярлык.
5. Введите новое имя ярлыка, например «**НОВЫЙ**».

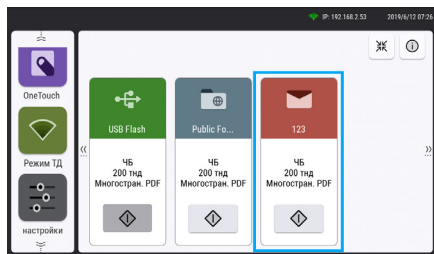
сообщение

пожалуйста введите имя ярлыка:

\_\_\_\_\_

отменить      ОК

6. Нажмите **OK** чтобы сохранить. Новая кнопка быстрого доступа теперь отображается на сенсорной ЖК-панели.



## 7. Облако

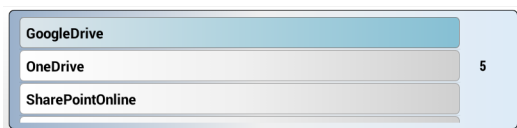
Отправка отсканированных изображений на облачный сервер.

**Примечание:** Требуется подключение к интернету; чтобы узнать больше, см. ««Проводное и беспроводное сетевое соединение»». Приготовьте учетные данные облачной службы.

1. В меню ЖК-дисплея нажмите кнопку **Cloud** (Облако). Экран облака отобразится на правой панели.



2. Выберите требуемый облачный сервер.



3. При необходимости введите префикс имени файла в поле **File Name** (Имя файла) для отсканированного документа и настройте «[Настройки сканирования](#)».
4. Нажмите кнопку **Scan** (Сканировать), чтобы начать сканирование.
5. Отобразится окно «[Предварительный просмотр](#)». После достижения требуемого результата сканирования нажмите кнопку **Scan** (Сканировать).
6. Введите свои учетные данные, чтобы зайти на выбранный облачный сервер.
7. Если вход успешен, отсканированные изображения будут отправлены в указанное место назначения.

На веб-странице указанного облачного сервера потребуется выполнить вход в систему и пройти авторизацию. В случае успеха отобразится учетная запись и отсканированное изображение будет сохранено на облачном сервере.



## 8. E-мэйл

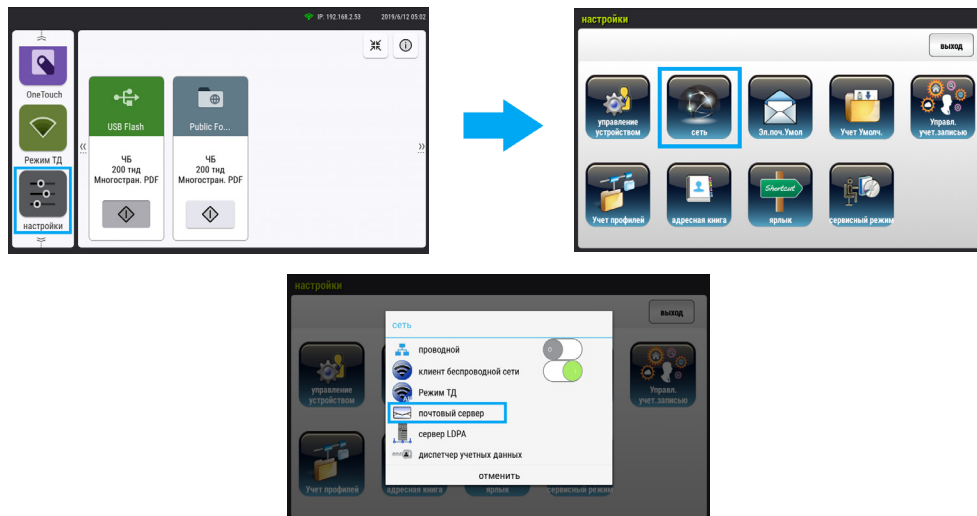
Отправка отсканированных изображений по электронной почте прямо со сканера. Для этого необходимо сначала настроить почтовый сервер.

### Настройка почтового сервера

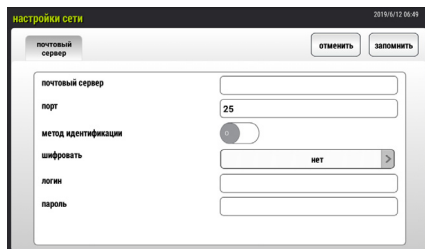
Чтобы отправить отсканированное изображение получателю по электронной почте, необходимо указать информацию о вашем почтовом сервере в настройках сканера.

1. Перейдите по пути **Settings** (Настройки) > **Network** (Сеть) > **Mail Server** (Почтовый сервер).

**Примечание:** Войдите в настройки с помощью имени для входа (**Login Name**): admin и пароля (**Password**): admin. Чтобы изменить имя и пароль, см. [«Изменение учетных данных для входа»](#).



2. В параметре **Mail Server** (Почтовый сервер) введите IP-адрес и номер порта вашего почтового сервера.



#### ВКЛЮЧЕНИЕ АУТЕНТИФИКАЦИИ

1. В параметре **Authentication Method** (Метод аутентификации) нажмите **ON** (Вкл.).
2. Выберите вариант из выпадающего меню **Encrypt** (Шифрование).
3. Введите данные для имени пользователя (**Login Name**) и пароль (**Password**).



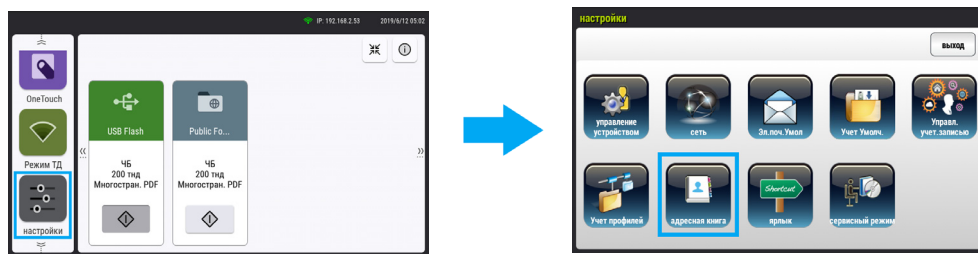
## Настройка адресной книги

Для экономии времени при наборе адреса электронной почты можно создать адресную книгу, чтобы ускорить процесс.


Для настройки или изменения адресной книги выполните указанные ниже действия.

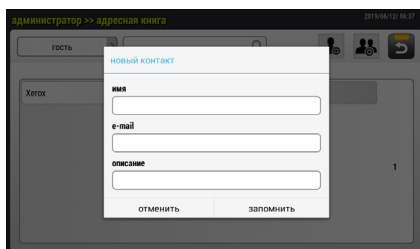
1. Перейдите по пути **Settings** (Настройки) > **Network** (Сеть) > **Address Book** (Адресная книга).

**Примечание:** Войдите в настройки с учетными данными по умолчанию **Login Name** (Имя для входа): **admin** и **Password** (Пароль): **admin**. Чтобы изменить имя и пароль, см. «Изменение учетных данных для входа».



### ДОБАВЛЕНИЕ НОВОГО КОНТАКТА

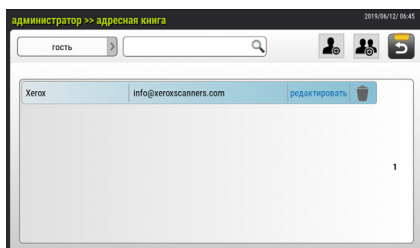
1. Нажмите на значок  **Add a contact** (Добавить контакт).
2. Введите данные нового контакта.



3. Нажмите **Save** (Сохранить).

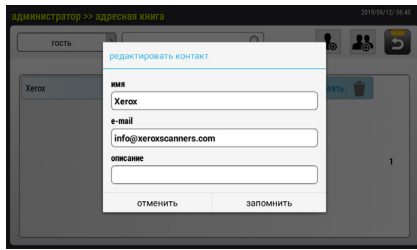
### РЕДАКТИРОВАНИЕ КОНТАКТА

1. Выберите контакт из списка. Контакт будет выделен, и появится вариант **Edit** (Редактировать).



2. Выберите вариант **Edit** (Редактировать).

3. Измените контактную информацию.




4. Нажмите **Save** (Сохранить), чтобы подтвердить изменения.

### УДАЛЕНИЕ КОНТАКТА

1. Выберите контакт из списка. Контакт будет выделен, и появится значок удаления.
2. Нажмите на значок **Delete** (Удалить).
3. Появится всплывающая подсказка. Нажмите **OK**, чтобы подтвердить. Контакт будет удален.

### СОЗДАНИЕ ГРУППЫ КОНТАКТОВ

В одну группу можно включить до 50 адресов, а в адресной книге можно создать до 50 групп.

1. Нажмите на значок  **Add a group** (Добавить группу).
2. Введите имя группы и описание.
3. Выберите контакт из списка контактов (**Contacts List**). Контакт будет выделен, и рядом с адресом электронной почты появится стрелка.
4. Нажмите на стрелку. Контакт будет перемещен в список участников группы (**Group Members**).



5. Нажмите **Save** (Сохранить).
6. Группа теперь доступна в адресной книге.

### РЕДАКТИРОВАНИЕ ПОЧТОВОЙ ГРУППЫ

Чтобы изменить текущую почтовую группу, выполните указанные ниже действия.

1. Выберите группу для изменения из списка контактов. Нажмите **Edit** (Редактировать), чтобы открыть страницу почтовой группы **Email Group**.
2. Измените данные группы. Выберите участника группы, чтобы удалить участника из группы. Нажмите на значок **Delete** (Удалить).
3. Нажмите **Save** (Сохранить), чтобы сохранить настройки, или **Cancel** (Отмена), чтобы покинуть страницу без сохранения настроек.

## УДАЛЕНИЕ ПОЧТОВОЙ ГРУППЫ

Чтобы удалить текущую почтовую группу, выполните указанные ниже действия.

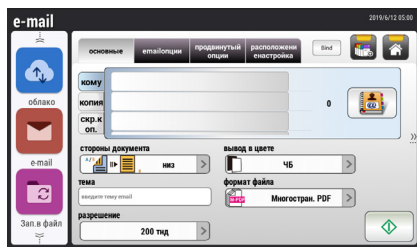
1. Выберите из списка группу, которую требуется удалить, затем нажмите **Delete** (Удалить).
2. Появится всплывающая подсказка. Нажмите **OK**, чтобы подтвердить удаление профиля файла, или **Cancel** (Отмена), чтобы выйти.


## Сканирование на адрес электронной почты

Отправка отсканированных изображений прямо со сканера на адрес электронной почты или в группу контактов электронной почты. Чтобы начать, нажмите кнопку **Email** (E-мейл) в меню ЖК-дисплея.

**Примечание:** Требуется подключение к интернету, должен быть настроен почтовый сервер. См. раздел «[Проводное и беспроводное сетевое соединение](#)».

## ВКЛАДКА ОСНОВНЫХ НАСТРОЕК

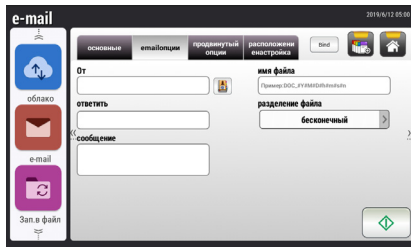


1. Выбор получателей. Есть два варианта.
  - Вручную введите адрес электронной почты в поля **To** (Кому), **CC** (Копия) и/или **BCC** (Скрытая копия) с помощью экранной клавиатуры. Просто нажмите на поле, чтобы задействовать его.
  - Выберите контакт или группу в адресной книге (**Address Book**).
    - Нажмите на значок адресной книги  (**Address Book**).
    - Коснитесь имени контакта или группы. Контакт будет выделен, и появятся параметры **To** (Кому), **CC** (Копия) и/или **BCC** (Скрытая копия). Выберите необходимое. Контакт или группа появятся в соответствующем поле ниже.
    - Чтобы вернуться на главный экран электронной почты, коснитесь значка **Back** (Назад).

**Примечание:** Добавление контактов в адресную книгу описано в разделе «[Настройка адресной книги](#)».

2. Во вкладке **Email Options** (Параметры электронной почты) введите адрес **From** (От). Этот адрес должен совпадать с адресом в настройках.
3. Настройте профиль сканирования, см. «[Настройки сканирования](#)».
4. Нажмите кнопку **Scan** (Сканировать), чтобы начать сканирование.
5. Проверьте настройки сканирования на экране «[Предварительный просмотр](#)».
6. Нажмите кнопку **Scan** (Сканировать), чтобы отправить сканированное изображение.

## ПАРАМЕТРЫ ЭЛЕКТРОННОЙ ПОЧТЫ



Элемент	Описание
From (От)	Ввод адреса отправителя ( <b>From</b> ) исходящей почты из устройства. Если письмо невозможно отправить, на этот адрес приходит уведомление. Если администратор не установил учетную запись электронной почты устройства в настройках почтового сервера, здесь можно ввести адрес электронной почты. Это адрес отправителя ( <b>From</b> ) в вашей электронной почте, когда вы получаете письмо от устройства.
Reply To (Ответ)	Ввод ответного адреса ( <b>Reply to</b> ), если требуется указать адрес, отличный от адреса отправителя ( <b>From</b> ). В поле можно ввести до 60 символов.
Message (Сообщение)	Ввод сообщения электронной почты.
File Name (Имя файла)	Ввод имени файла для сканированного документа без расширения. Если значение в поле не введено, система предоставит имя файла по умолчанию (image). Подробную информацию см. в разделе « <a href="#">Настройки сканирования</a> ».
File Separation (Разделение файлов)	Размер файла вложения каждого исходящего сообщения электронной почты ограничен во избежание ограничения размера сообщения SMTP-серверов. Используйте поле со списком для выбора. Выбор: 5 Мб / 10 Мб / 20 Мб / 30 Мб / Неограниченный (по умолчанию)

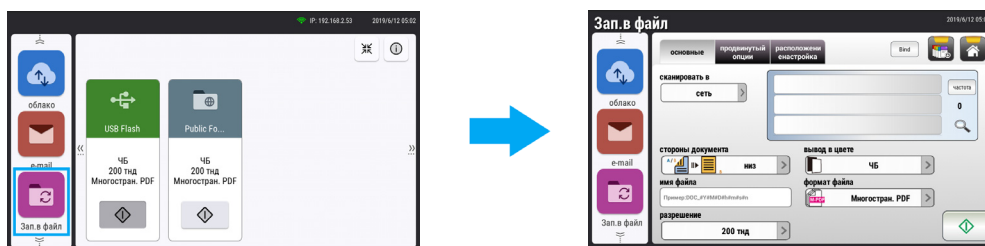


## 9. Файл

Отправка сканированных изображений в **сетевую папку**, на **USB-накопитель** или в **общую папку**.

**Примечание:** Для отправки сканированных изображений в сетевую папку, такую как **FTP**, **FTPS** или **SMB**, требуется доступ к сетевым папкам. Например, сначала нужно создать имя пользователя и пароль.

1. В меню ЖК-дисплея нажмите кнопку **File** (Файл). Экран облака отобразится на правой панели.



2. Выберите место назначения (**Scan to**) для сохранения сканированных изображений.



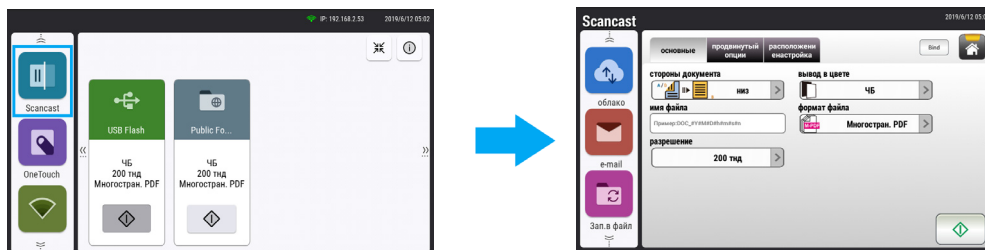
- Выберите сеть (**Network**) или локальное местоположение (**Local**).
  - Если выбрана сеть (**Network**), в окне справа отобразятся доступные сетевые серверы. Для прокрутки списка можно использовать кнопки со стрелками вверх или вниз.
  - Если выбрано локальное местоположение (**Local**), отобразятся варианты **USB** и **Public Folder** (Общая папка).
    - Если выбран **USB**, убедитесь, что USB-накопитель подключен к одному из портов USB-накопителя сканера.
    - Если выбрана общая папка (**Public Folder**), сканированное изображение будет сохранено в памяти устройства. Введите номер вывода во время сканирования, а затем получите доступ к сканированному изображению с помощью внутренней веб-страницы сканера. Подробную информацию см. в разделе [«Доступ к общей папке»](#).
3. При необходимости введите префикс имени файла в поле **File Name** (Имя файла) для отсканированного документа и настройте [«Настройки сканирования»](#).
  4. Нажмите кнопку **Scan** (Сканировать), чтобы начать сканирование.
  5. Отобразится окно [«Предварительный просмотр»](#). После достижения требуемого результата сканирования нажмите кнопку **Scan** (Сканировать). Используйте кнопку **Abort** (Прекращение), чтобы отменить сканирование.

6. Сканированные изображения будут отправлены в указанное место назначения.

## 10. Scancast

Функция **Scancast** (сканирование и передача) позволяет сначала сканировать документ, а затем отправить его нескольким адресатам соответственно.

1. В меню ЖК-дисплея нажмите кнопку **Scancast**. Экран облака отобразится на правой панели.



2. При необходимости введите префикс имени файла в поле **File Name** (Имя файла) для отсканированного документа и настройте **«Настройки сканирования»**.
3. Нажмите кнопку **Scan** (Сканировать), чтобы начать сканирование.
4. Отобразится окно **«Предварительный просмотр»**. После достижения требуемого результата сканирования нажмите кнопку **Scan** (Сканировать).
5. Выберите место назначения (**Scan to**) для сканированного изображения:



- **Cloud** (Облако): выберите требуемый облачный сервер. Вам будет предложено зайти на ваш облачный сервер. Заранее подготовьте учетные данные облачного сервера.
- **Email** (E-мэйл): введите адрес электронной почты в поля **To/From** (Кому/От кого).
- **File (Файл)**: выберите сетевую папку: **Local** (Локальное местоположение) или **Network** (Сеть). Если выбрана сеть (**Network**), отобразятся доступные сетевые серверы. Если выбрано локальное местоположение (**Local**), отобразятся варианты **USB** и **Public Folder** (Общая папка).
  - Если выбран **USB**, убедитесь, что USB-накопитель подключен к одному из портов USB-накопителя сканера.
  - Если выбрана общая папка (**Public Folder**), сканированное изображение будет сохранено в памяти устройства. Введите номер вывода во время сканирования, а затем получите доступ к сканированному изображению с помощью внутренней веб-страницы сканера. Подробную информацию см. в разделе **«Доступ к общей папке»**.

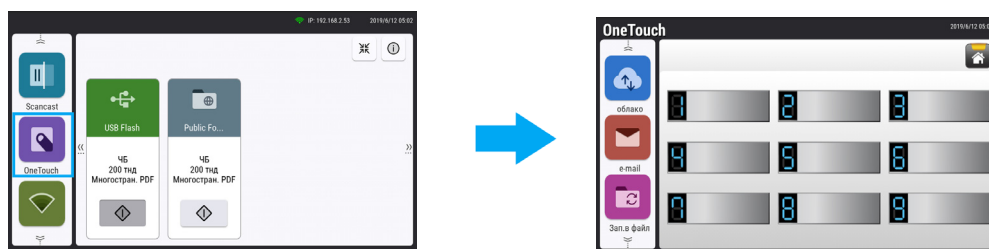


6. После указания первого места назначения нажмите кнопку **Scan** (Сканировать), чтобы отправить сканированные изображения в место назначения. Используйте кнопку **Abort** (Прекращение), чтобы отменить сканирование.
7. После успешной доставки сканированного изображения в первое место назначения снова появится окно **Scancast** для нескольких мест назначения.
8. Повторите шаг 5, чтобы выбрать второе место назначения. Нажмите кнопку **Scan** (Сканировать), чтобы отправить сканированное изображение в место назначения. Повторите необходимое количество раз.

## 11. OneTouch

Для этой функции сохранения файлов должно быть установлено программное обеспечение OneTouch. Информация по установке приведена в разделе «[Дополнительные приложения, поставляемые со сканером](#)».

1. На ЖК-дисплее нажмите кнопку **OneTouch**. Экран OneTouch отобразится на правой панели.



2. Выберите функцию для начала сканирования.  
**Примечание:** Функции, которые отображаются на экране, связаны с функциями, которые отображаются на панели кнопок OneTouch на компьютере. Нажмите на кнопку нужной функции, чтобы начать сканирование.
3. На компьютере появится окно сканирования OneTouch.
4. Изображения будут сохранены в выбранном месте на компьютере, в соответствии с выбранной функцией.

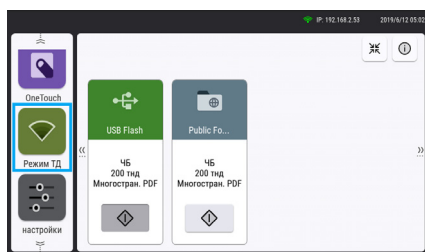


## 12. Режим ТД

### Использование сканера в качестве точки доступа

В режиме точки доступа ваши мобильные устройства и сканер подключаются к беспроводной сети без дополнительной точки доступа (Access Point), поскольку сам сканер работает как точка доступа.

1. На главном экране сенсорной ЖК-панели нажмите **Hotspot** (Точка доступа).  
Отобразятся SSID и IP-адрес.



2. Убедитесь, что на мобильных устройствах в качестве имени сети (SSID) выбрано ХегохN60w-XXXXXX (XXXXXX обозначает последние шесть цифр MAC-адреса).

**Примечание:** Можно настроить имя SSID сети и добавить настройки безопасности. Для этого перейдите по пути **Settings** (Настройки) > **Network** (Сеть) > **Hotspot Settings** (Настройки точки доступа).



## 13. Настройки устройства

Доступ к настройкам сканера или их изменение, создание профилей файлов, адресной книги и многое другое. Многие из этих настроек также могут быть изменены в [«Веб-интерфейс сканера»](#). Выполните вход с учетными данными по умолчанию **Login Name** (Имя для входа): **admin** и **Password** (Пароль): **admin** Чтобы изменить имя и пароль, см. [«Изменение учетных данных для входа»](#).

### Управление устройством

Изменение общих настроек сканера.

Элемент	Описание
Host Name (Имя хоста)	Отображает имя хоста.
NTP Server (NTP-сервер)	Выбор NTP-сервера устройства.
Date (Дата)	Выбор текущей даты устройства. Подробную информацию см. в <a href="#">«Настройка даты и времени»</a> .
Time (Время)	Выбор текущего времени устройства. Форматом времени является 24-часовая система. Подробную информацию см. в <a href="#">«Настройка даты и времени»</a> .
Time Zone (Часовой пояс)	Выбор часового пояса вашего местоположения.
Power Saving (Энергосбережение)	Выбор времени, по истечении которого устройство должно перейти в режим энергосбережения после последнего действия. Диапазон: 15–120 минут.
Auto Power OFF (Автоматическое выключение)	Установите флажок для автоматического отключения питания. Диапазон: никогда, 15–4320 минут.
Screen OFF (Выключение экрана)	Выбор периода времени, по истечении которого устройство отключает экран после последнего действия. Выбор: никогда, 3 минуты, 5 минут, 10 минут
Device Email Address (Адрес электронной почты устройства)	Ввод адреса электронной почты устройства. Этот адрес служит адресом ответа на адрес электронной почты ( <b>Reply to Email</b> ) в функции регистрации файлов, если требуется отправить отчет о регистрации на адрес электронной почты.
Reset to User Default (Сброс до настроек пользователя по умолчанию)	Этот параметр позволяет изменить время, отведенное для открытого выбранного окна, до перехода на начальный экран. Выбор: 30 секунд, 1 минута, 3 минуты, 5 минут

Элемент	Описание
Auto add contact to address book (Автоматическое добавление контакта в адресную книгу)	Включите эту опцию, чтобы сканер автоматически добавлял новые контакты в вашу адресную книгу.
Brightness (Яркость)	Регулировка яркости ЖК-экрана сканера.
Language (Язык)	Изменение языка дисплея сканера.
Admin Profile (Профиль администратора)	Укажите имя пользователя и пароль, чтобы открыть веб-страницу устройства. Адрес электронной почты (Email Address): используется для указания адреса электронной почты администратора.
Multifeed Detection Default (Обнаружение подачи нескольких листов по умолчанию)	Включение функции обнаружения подачи нескольких листов с помощью ультразвукового устройства. Ультразвуковое обнаружение позволяет выявлять наложение нескольких страниц документа, определяя толщину бумаги между документами. Выбор: вкл./выкл. (по умолчанию)
Function Lock (Блокировка функции)	Включение или отключение любой из следующих функций: <b>Scan to USB (Сканирование на USB)</b> , <b>Scan to Public Folder (Сканирование в общую папку)</b> , <b>App plug-in (Подключение приложения)</b> , <b>App Scan (Сканирование в приложении)</b> , <b>Virtual Scanner Link (Подключение виртуального сканера)</b> . Выбор: вкл./выкл.

## Network (Сеть)

Изменение сетевых настроек сканера.

Элемент	Описание
<b>Wired (Проводное подключение)</b>	
DHCP	Используется для указания присвоения IP-адреса устройства DHCP-сервером или статическим IP-адресом. Выбор: вкл./выкл. При наличии DHCP-сервера, доступного в сети, если DHCP-сервер включен, IP-адрес, маска подсети, шлюз и DNS-сервер будут присвоены автоматически. IP Address (IP-адрес): Адрес Internal Protocol (IP), присвоенный устройству сетевым администратором. Subnet Mask (Маска подсети): Адрес маски сети, присвоенный сетевым администратором. Default Gateway (Основной шлюз): IP-адрес шлюза, присвоенный сетевым администратором. DNS Server (DNS-сервер): Сервер доменных имен, присвоенный сетевым администратором.

Элемент	Описание
<b>Wireless Client (Беспроводной клиент)</b> см.«Настройка беспроводного клиента»	
Wireless (Беспроводное)	Включить для просмотра доступных беспроводных сетей или добавления сети вручную.
<b>Hotspot (Беспроводная точка доступа)</b> см.«Использование сканера в качестве точки доступа»	
Hotspot (Беспроводная точка доступа)	Просмотр информации о беспроводной точке доступа, включение или отключение (по умолчанию) безопасности. Выбор: WPA PSK, WPA2 PSK
SSID	Просмотр информации о беспроводной точке доступа, включение или отключение (по умолчанию) безопасности. Выбор: WPA PSK, WPA2 PSK
<b>Mail Server (Почтовый сервер)</b> см. «Настройка почтового сервера»	
Почтовый сервер	Ввод IP-адреса SMTP-сервера (почтового сервера).
Port # (Номер порта)	Ввод номера порта сервера SMTP (по умолчанию 25)
Authentication Method (Метод аутентификации)	Включение метода проверки подлинности электронной почты. Выбор: вкл./выкл.
Encrypt (Шифрование)	Выбор метода шифрования писем на SMTP-сервер. Выбор: Нет (по умолчанию), TLS/STARTTLS, SSL
Login Name (Имя для входа)	Ввод имени пользователя для аутентификации SMTP.
Password (Пароль)	Ввод пароля пользователя для аутентификации SMTP.
<b>Credential Manager (Диспетчер учетных данных)</b>	
Install From USB Storage (Установка с USB-накопителя)	Подключение USB-накопителя к USB-порту и установка учетных данных с USB-накопителя.
Installed Credentials (Установленные учетные данные)	Отображение списка всех установленных на текущий момент учетных данных.

## Email Default (Электронная почта по умолчанию)

Указание настроек сканирования по умолчанию для функции электронной почты. Настройки сканирования по умолчанию включают 5 вкладок: **Basic (Основные)**, **Email Options (Параметры электронной почты)**, **Advanced Options (Расширенные параметры)**, **Layout Adjustment (Настройка макета)**. Чтобы узнать подробнее о параметрах каждой вкладки, см. «[Настройки сканирования](#)».



## File Default (Файл по умолчанию)

Указание настроек сканирования по умолчанию для функции File (Файл). Настройки сканирования по умолчанию включают 3 вкладки: **Basic (Основные)**, **Advanced Options (Расширенные параметры)**, **Layout Adjustment (Настройка макета)**. Чтобы узнать подробнее о параметрах каждой вкладки, см. [«Настройки сканирования»](#).

## Account Management (Управление учетной записью)

Определение пользователей и настройка пользовательских привилегий для доступных функций сканера путем назначения метода аутентификации учетной записи.

## ОСНОВНЫЕ

Элемент	Описание
Enable Security Management (Включение управления безопасностью)	Включите ( <b>On</b> ) для обеспечения безопасности путем настройки учетных записей и включения аутентификации LDAP.
Enable Guest Account (Включить гостевую учетную запись)	Включите, чтобы разрешить гостевые учетные записи. <b>Примечание:</b> Для включения этой функции должно быть включено ( <b>On</b> ) управление безопасностью (Enable Security Management).
Enable LDAP Authentication (Включение аутентификации LDAP)	Включите ( <b>On</b> ), чтобы разрешить аутентификацию LDAP. <b>Примечание:</b> Для включения этой функции должно быть включено ( <b>On</b> ) управление безопасностью (Enable Security Management).

## СПИСОК УЧЕТНЫХ ЗАПИСЕЙ

Элемент	Описание
New (Создать)	Настройка новой учетной записи: <ol style="list-style-type: none"> <li>1. Введите <b>имя пользователя, пароль, адрес электронной почты</b>.</li> <li>2. Проверьте функции, которые будут включены для нового пользователя, в списке <b>Enable Functions (Включение функций)</b>.</li> <li>3. Нажмите <b>Save (Сохранить)</b>.</li> </ol> <b>Примечание:</b> Пароль ( <b>Password</b> ) и адрес электронной почты ( <b>Email</b> ) не являются обязательными для создания гостевой учетной записи. Можно добавить не более 200 пользователей.
Edit (Редактировать)	Выберите пользователя для изменения. Можно изменить имя для входа, пароль и адрес электронной почты, а также включенные функции.
Delete (Удалить)	Выберите пользователя для удаления, затем нажмите <b>Delete (Удалить)</b> . Учетная запись будет удалена навсегда.

## File Profiles (Профили файлов)

Чтобы сохранить отсканированные изображения в сетевых папках, сначала необходимо настроить несколько сетевых папок, включая **FTP, FTPS** или **SMB** для хранения изображений.

Чтобы создать новый профиль файлов, выполните описанные ниже действия.

1. Нажмите **New (Создать)**.

2. Настройте данные своего профиля сканирования и определите параметры сканирования. Подробную информацию см. в «[Настройки сканирования](#)». Нажмите **Save (Сохранить)** после завершения.

Элемент	Описание
Profile Name (Имя профиля)	Введите имя профиля.
Scan to (Сканировать в)	Выберите протокол назначения [Сканировать в] . <b>Выбор:</b> FTPES://, FTP: // (по умолчанию), FTPS: //, SMB: \\, USB, Public Folder, SharePoint <b>USB:</b> Сохранение отсканированного изображения на подключенный USB-накопитель. <b>Public Folder (Общая папка):</b> Сохранение отсканированного изображения в памяти устройства, а затем получение доступа к изображению посредством «Веб-интерфейс сканера».
Target URL (Целевой адрес URL)	Ввод IP-адреса места назначения для варианта <b>Scan to (Сканировать в)</b> .
Port # (Номер порта)	Ввод номера порта для сканирования на сервер <b>Scan to (Сканировать в)</b> .
Passive Mode (Пассивный режим)	Настройка режима FTP-соединения. <b>Выбор:</b> вкл./выкл. (по умолчанию)
Login Name (Имя для входа)	Ввод имени пользователя для использования указанной папки.
Password (Пароль)	Ввод пароля для использования указанной папки.
File Name (Имя файла)	Ввод имени файла по умолчанию.

#### РЕДАКТИРОВАНИЕ ПРОФИЛЯ ФАЙЛА

Чтобы изменить текущий профиль файла, выполните описанные ниже действия.

1. В разделе адреса электронной почты сенсорной ЖК-панели нажмите **Settings (Настройки) > File Profiles (Профили файлов)**.
2. Выберите из списка профиль файла, который требуется изменить, затем нажмите **Edit (Редактировать)**.
3. Измените информацию.
4. Нажмите **Save (Сохранить)**, чтобы сохранить настройки, или **Cancel (Отмена)**, чтобы покинуть страницу без сохранения настроек.

#### УДАЛЕНИЕ ПРОФИЛЯ ФАЙЛА

Чтобы удалить текущий профиль файла, выполните описанные ниже действия.

1. На сенсорной ЖК-панели нажмите **Settings (Настройки) > File Profiles (Профили файлов)**.
2. Выберите из списка профиль файла, который требуется удалить, затем нажмите **Delete (Удалить)**.

3. Появится всплывающая подсказка. Нажмите **ОК**, чтобы подтвердить удаление профиля файла, или **Cancel (Отмена)**, чтобы выйти.

## Address Book (Адресная книга)

Создание или редактирование адресной книги. Подробную информацию см. в [«Настройка адресной книги»](#).

## Shortcut (Ярлык быстрого доступа)

Настройка ярлыков быстрого доступа, отображаемых на сенсорной ЖК-панели. Это также можно сделать непосредственно в функции регистрации файлов. См. [«Создание нового ярлыка быстрого доступа»](#).

Элемент	Описание
Shortcut Name (Имя ярлыка быстрого доступа)	Указывает название ярлыка быстрого доступа, которое появляется на главном экране ЖКД.
Shortcut Type (Тип ярлыка быстрого доступа)	Указывает тип ярлыка быстрого доступа.
New (Создать)	Создание нового ярлыка быстрого доступа. <ol style="list-style-type: none"> <li>1. Нажмите <b>New (Создать)</b>.</li> <li>2. Выберите тип ярлыка быстрого доступа: <b>Email (Эл. почта)</b> или <b>File (Файл)</b>.</li> <li>3. Выполните настройку <a href="#">«Настройки сканирования»</a>.</li> <li>4. Нажмите <b>Save (Сохранить)</b>, чтобы создать ярлык, или <b>Cancel (Отмена)</b>, чтобы вернуться к экрану ярлыков быстрого доступа.</li> </ol>
Edit (Редактировать)	Изменение существующего ярлыка быстрого доступа. <ol style="list-style-type: none"> <li>1. Выберите ярлык быстрого доступа, который нужно изменить.</li> <li>2. Нажмите <b>Edit (Редактировать)</b>.</li> <li>3. Измените <a href="#">«Настройки сканирования»</a>.</li> <li>4. Нажмите <b>Save (Сохранить)</b>, чтобы подтвердить новые настройки.</li> </ol>
Delete (Удалить)	Удаление существующего ярлыка быстрого доступа. <ol style="list-style-type: none"> <li>1. Выберите ярлык быстрого доступа, который нужно удалить.</li> <li>2. Нажмите <b>Delete (Удалить)</b>.</li> <li>3. Появится всплывающая подсказка. Нажмите <b>ОК</b>, чтобы удалить ярлык, или <b>Cancel (Отмена)</b>, чтобы вернуться к предыдущему экрану.</li> </ol>

Элемент	Описание
Order (Порядок)	<p>Изменение порядка, в котором ярлыки появятся на главном экране ЖКД.</p> <ol style="list-style-type: none"> <li>1. Выберите ярлык быстрого доступа, чтобы изменить порядок.</li> <li>2. Нажмите <b>Order (Порядок)</b>.</li> <li>3. Убедитесь, что выбрано правильное имя ярлыка (<b>Shortcut Name</b>). Отображается его текущий порядковый номер (<b>Current Order #</b>).</li> <li>4. Вручную введите новый порядковый номер (<b>New Order #</b>).</li> <li>5. Нажмите <b>OK</b>, чтобы подтвердить изменение порядка, или <b>Cancel (Отмена)</b>, чтобы вернуться к предыдущему экрану.</li> </ol>

## Service Mode (Режим обслуживания)

Используется техническим специалистом. Если вы не уверены в какой-либо информации ниже, обратитесь в службу технической поддержки. Информацию можно найти в разделе «Техническая поддержка и гарантия» для сканера Xerox.

Элемент	Описание
FW Upload (Загрузка ПО)	<p>Обновление встроенного ПО сканера.</p> <ol style="list-style-type: none"> <li>1. Вставьте USB-накопитель с обновлением встроенного ПО сканера.</li> <li>2. Нажмите FW Upload (Загрузка ПО).</li> <li>3. Дождитесь завершения процесса и перезагрузки сканера.</li> <li>4. Встроенное ПО сканера теперь обновлено.</li> </ol>
Reset to Default (Сброс к настройкам по умолчанию)	<p>Сброс настроек к значениям по умолчанию.</p> <p><b>Reset Admin (Сброс администратора):</b> Сброс имени пользователя и пароля для входа на веб-страницу устройства.</p> <p><b>Reset Network Settings (Сброс настроек сети):</b> Сброс сетевых настроек до заводских настроек по умолчанию.</p> <p><b>Reset Admin and Network (Сброс администратора и сети):</b> Сброс данных для входа на веб-страницу и сетевых настроек устройства до заводских настроек по умолчанию.</p> <p><b>Reset to Factory Default (Сброс к заводским настройкам по умолчанию):</b> Сброс всех конфигураций до заводских настроек по умолчанию.</p> <p><b>ПРЕДУПРЕЖДЕНИЕ: Это действие невозможно отменить.</b></p>
Run-in Test (Пробное испытание)	Только для внутреннего использования.
Save Log (Сохранение журнала)	<p>Журнал может помочь техническому специалисту определить проблему.</p> <p>Можно <b>сохранить журнал на USB-накопитель (Save Log to USB Flash)</b> или <b>сохранить изображение на USB-накопитель (Save Image to USB Flash)</b> (например, если повреждено изображение).</p>

Элемент	Описание
LCM Test (Проверка LCM)	<p>Проверка характеристик ЖК-дисплея.</p> <ol style="list-style-type: none"><li data-bbox="516 285 1260 317">1. Нажмите кнопку <b>LCM Test (Проверка LCM)</b>, чтобы начать проверку.</li><li data-bbox="516 327 1045 359">2. Экран станет красным, зеленым, а затем синим.</li><li data-bbox="516 369 1317 457">3. После этого вам будет предложено коснуться различных областей ЖК-дисплея. Сообщение <b>OK</b> заменит надпись <b>Touch (Коснитесь)</b> при касании указанных областей.</li><li data-bbox="516 468 1292 531">4. После проверки всех областей появится сообщение <b>Test OK (Проверка пройдена)</b>.</li><li data-bbox="516 541 1260 573">5. Нажмите <b>Finish (Готово)</b>, чтобы завершить и закрыть проверку LCM.</li></ol>



## 14. Загрузка документов для сканирования

Всегда удаляйте скобы и скрепки из документов перед загрузкой в сканер. Скобы и скрепки могут замять бумагу в механизме подачи и поцарапать внутренние компоненты. Также удаляйте все наклейки, этикетки или листки Post-It™, которые могут оторваться в процессе сканирования и застрять в сканере. Неправильное использование, описанное здесь, приведет к аннулированию гарантии на сканер. Перейдите по адресу [www.xeroxscanners.com](http://www.xeroxscanners.com), выберите свое устройство, а затем нажмите на ссылку Warranty Program (Программа гарантийного обслуживания), чтобы просмотреть условия гарантии для вашего сканера.



### Поддерживаемые типы документов

С помощью этого сканера можно сканировать указанные ниже типы документов и карточек.

- Максимальное количество бумаги во входном лотке
  - Около 100 страниц плотностью 20 фунтов (27–105 г/м<sup>2</sup>) новой бумаги для принтера
- Размер документа
  - Минимальный размер (ширина x длина) — 2 x 2 дюйма (51 x 51 мм)
  - Максимальный размер (ширина x длина) — 9,5 x 14 дюймов (241 x 356 мм)

**Примечание:** Максимальный размер изображения (ширина x длина) — 8,5 x 14 дюймов (216 x 356 мм)

- Максимальная длина при включенной функции длинного документа
      - 236 дюймов (5994 мм) при разрешении до 200 точек на дюйм
      - 218 дюймов (5537 мм) при разрешении 300 точек на дюйм
      - 59 дюймов (1499 мм) при разрешении 400 точек на дюйм и выше
- Если длина сканируемых документов превышает 14 дюймов (356 мм), рекомендуем сканировать одну страницу за раз.
- Смешанные стопки документов
    - Сканирование от минимального до максимального размера документа без включенной функции длинного документа

Расположите документы так, чтобы все страницы находились по центру стопки. Датчик документа, разделитель бумаги и ролики подачи расположены посередине пути прохождения бумаги. Если меньшие страницы сместятся относительно центра, они не будут обнаружены. Это приведет к проблемам с подачей и застреванию бумаги.
  - Бумага для матричного принтера
  - Плотность бумаги от 7 до 110 фунтов (28–413 г/м<sup>2</sup>)



- Тисненные пластиковые карточки толщиной до 1,25 мм
- Пластиковые карточки без тиснения толщиной до 1 мм

## Документы, сканирования которых следует избегать

Документы в этом списке можно сканировать, но имейте в виду, что это сократит срок службы сканера. Техническое обслуживание будет требоваться чаще, а заменяемые части будут изнашиваться быстрее. Документы этих типов будут чаще застревать, что может привести к повреждению оригинальных документов. Если придется сканировать документы этих типов, не сканируйте их большими партиями. Этот тип использования не покрывается гарантией на сканер и сокращает ожидаемый срок службы запасных частей.

Рекомендуем ограничить количество или полностью избегать сканирования документов, которые указаны в этом списке.

- Покоробленные, сморщенные или сложенные документы могут привести к замятию бумаги или одновременной подаче нескольких страниц через сканер.
- Перфорированная бумага или бумага с отверстиями, которая может порваться при зацеплении за разделительный ролик.
- Бумага с покрытием или фотографии, на которых покрытие может отслаиваться во время сканирования и оставлять остатки в сканере.
- Чрезвычайно гладкая, блестящая или сильно текстурированная бумага может привести к проскальзыванию роликов подачи бумаги по странице и к тому, что сканер сообщит о застревании бумаги.
- Копировальная (безуглеродная) бумага может порваться при прохождении через сканер, а давление роликов может привести к появлению полос на странице. Химическое покрытие на этой бумаге будет стираться на роликах во время процесса сканирования, увеличивая частоту неправильной подачи и застревания бумаги.
- Частично прозрачная бумага, например калька, так как любые изображения с противоположной стороны страницы или черный фон появятся на сканированных изображениях.

## Неподдерживаемые типы документов

Не сканируйте указанные ниже типы документов, так как они могут повредить сканер.

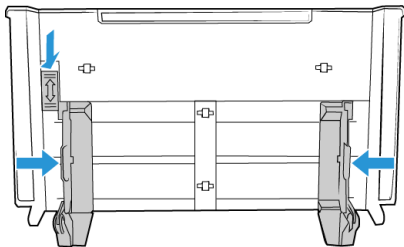
- Страницы, выходящие за пределы указанных поддерживаемых размеров, толщины и веса, определенных в этом документе.
- Использование бумаги прямоугольной или неправильной формы приведет к тому, что сканер обнаружит и сообщит об ошибке перекоса документа или застревании бумаги.
- Копировальная бумага, которая оставит остатки в сканере и на роликах, которые перейдут на следующий набор сканируемых документов.
- Документы с твердыми предметами, такими как скобы, зажимы и скрепки.
- Документы с влажными чернилами или с нанесенным белым корректором.

- Термобумага или светочувствительная бумага.
- Листы для проектора, пластиковая пленка, пленка для фотоаппарата и любой другой тип прозрачного или частично прозрачного пластикового материала.
- Склеенные документы.
- Ткань или металлические листы.

## Сканирование с помощью устройства автоматической подачи документов (ADF)

### СКАНИРОВАНИЕ ОБЫЧНЫХ ДОКУМЕНТОВ

Убедитесь, что переключатель направляющих для бумаги находится в правильном положении для сканирования обычных документов, как показано на следующем рисунке.



Когда переключатель направляющих для бумаги находится в нижнем положении, направляющие для бумаги можно отрегулировать на максимальную ширину 8,5 дюйма (216 мм). Если направляющие для бумаги отрегулированы шире, чем в максимальном положении для обычной бумаги, документы могут чрезмерно перекоситься во время сканирования.

### Подготовка документов к сканированию

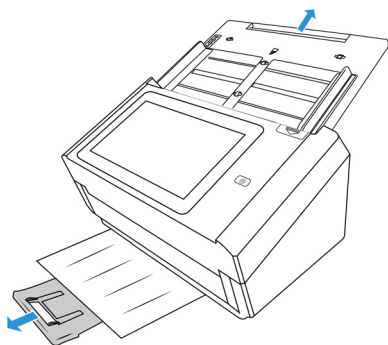
- Пролитайте документы, чтобы убедиться, что все страницы в стопке отделены.
- Согните, а затем выровняйте стопку документов, чтобы убедиться, что горизонтальные края выровнены, во избежание перекоса бумаги при прохождении через сканер.
- Сожмите концы, чтобы разместить передние кромки под углом и предотвратить одновременную подачу нескольких страниц.



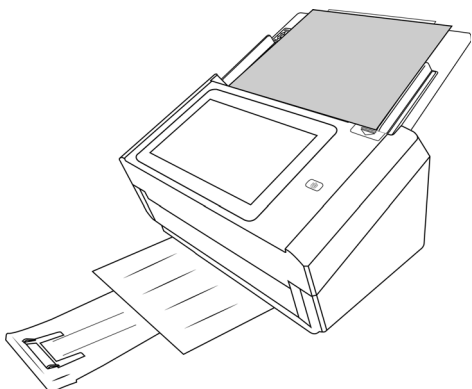
### Загрузка документов

1. Убедитесь, что переключатель направляющих для бумаги находится в нижнем положении.

- Отрегулируйте направляющие по ширине сканируемых документов. Раскройте входной и выходной лотки.



- Загрузите документы *лицевой стороной вниз* и верхней частью вперед в устройство автоматической подачи документов.

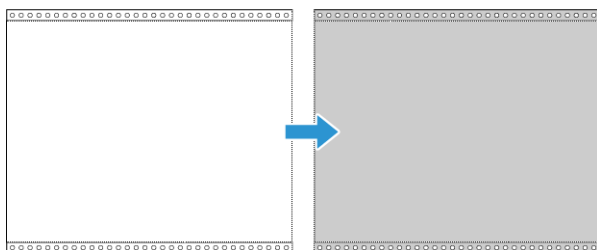


- Теперь можно сканировать документы с помощью кнопок сканера, программного обеспечения OneTouch или одного из других интерфейсов сканирования.

#### СКАНИРОВАНИЕ БУМАГИ ДЛЯ МАТРИЧНОГО ПРИНТЕРА

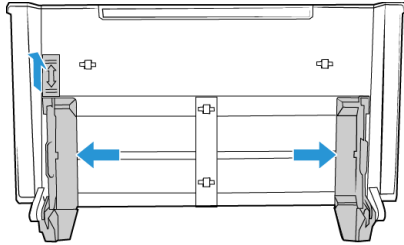
С помощью сканера Xerox® N60w можно сканировать бумагу для матричного принтера, не удаляя перфорированные стороны со страницы.

- Разделите страницы таким образом, чтобы получилась стопка отдельных страниц.



Не кладите стопку соединенных страниц во входной лоток. Бумага порвется, когда разделительный ролик попытается отделить текущую страницу от остальной части стопки. Если требуется сканировать длинный документ на бумаге для матричного принтера, попробуйте положить стопку документов на стол за входным лотком. Закройте удлинитель входного лотка и поместите начальную страницу во входной лоток.

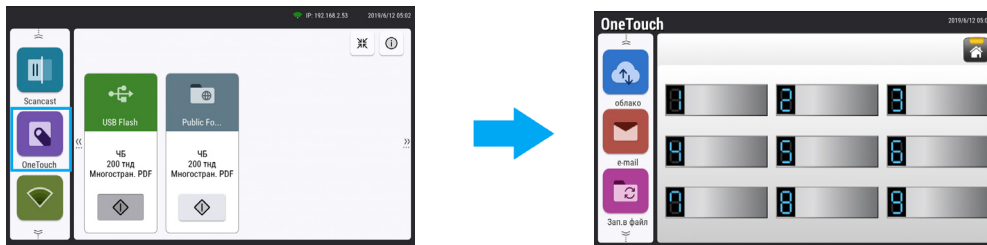
- Сдвиньте переключатель направляющих для бумаги вверх, а затем отрегулируйте направляющие для бумаги.



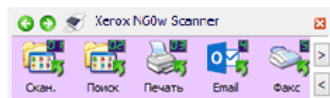
- Поднимите направляющие для бумаги, раскройте входной и выходной лотки.
- Загрузите документы в устройства автоматической подачи.
- Теперь можно сканировать документы с помощью кнопок сканера, программного обеспечения OneTouch или одного из других интерфейсов сканирования.

## Интерфейсы сканирования

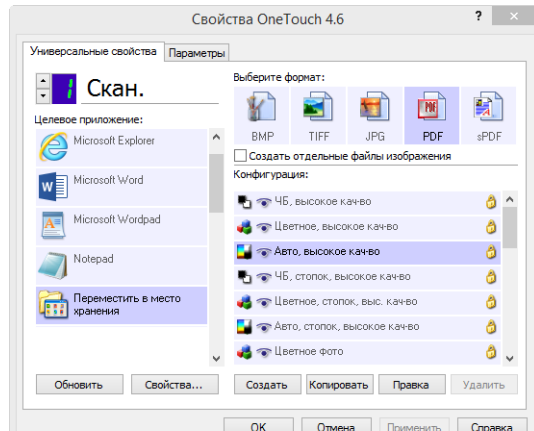
- Программа OneTouch на ЖК-дисплее** — Нажмите кнопку **OneTouch** на ЖК-дисплее. Экран OneTouch будет отображаться на правой панели. Функции, которые отображаются на экране, связаны с функциями, которые отображаются на панели кнопок OneTouch на компьютере. Нажмите на кнопку нужной функции, чтобы начать сканирование.



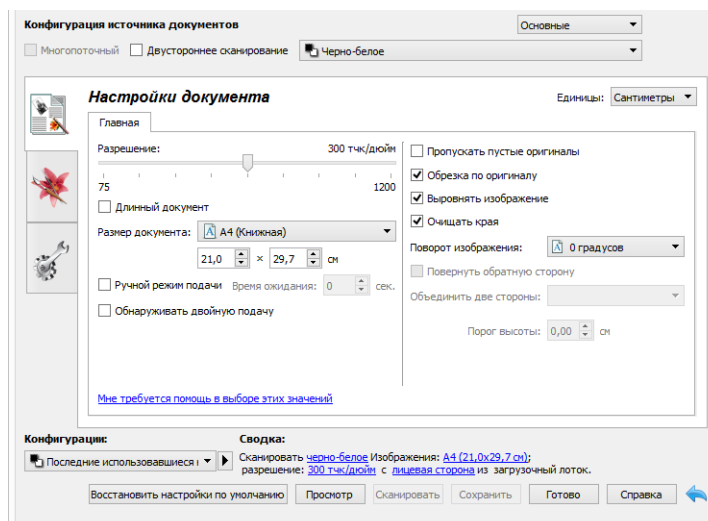
- Панель кнопок OneTouch** — Используйте эту функцию сканирования, если требуется сканировать с экрана компьютера. Сканирование при помощи экранной панели кнопок OneTouch аналогично нажатию кнопок на сканере, за исключением того, что вы выбираете пиктограмму этой функции.



См. раздел Руководство по сканированию OneTouch. Вы также можете нажать кнопку **Help** (Справка) в окне свойств One Touch, чтобы открыть инструкции в интернет-браузере.



- **Интерфейс TWAIN и WIA** — В этом варианте для сканирования используется интерфейс TWAIN вашего сканера. Выберите параметры сканирования перед сканированием, поместите документ в сканер, затем нажмите кнопку **Scan** (Сканировать) в окне интерфейса TWAIN.



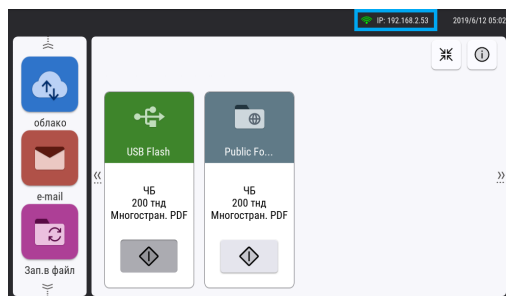
Подробные инструкции приведены в разделе Руководство по сканированию TWAIN. Вы также можете нажать кнопку **Help** (Справка) в интерфейсе TWAIN, чтобы открыть инструкции в интернет-браузере.

## 15. Веб-интерфейс сканера

### Настройка конфигураций сканера в веб-интерфейсе

Также многие параметры сканера можно настроить прямо на ЖК-дисплее, см. раздел [«Настройки устройства»](#).

1. Откройте браузер.
2. Найдите IP-адрес сканера (он указан на главном экране ЖК-дисплея сканера).



3. Введите IP-адрес сканера в поле URL браузера и нажмите клавишу ввода на клавиатуре.
4. Появится встроенная веб-страница сканера.
5. Чтобы получить доступ к полной информации веб-интерфейса, нажмите кнопку **Login** (Вход) и введите имя для входа по умолчанию (**Login Name**): **admin** и **Password** (Пароль): **admin**. См. раздел [«Изменение учетных данных для входа»](#).

## ИНФОРМАЦИЯ О СКАНЕРЕ

Элемент	Описание
<b>Сканер</b>	
Model Name (Наименование модели)	Отображает наименование модели сканера.
Host Name (Имя хоста)	Отображает имя хоста устройства.
Serial Number (Серийный номер)	Отображает серийный номер сканера.
Firmware Version (Версия встроенного ПО)	Отображает текущую установленную версию встроенного ПО.
Born Date (Дата изготовления)	Отображает дату изготовления сканера.
Scan Count (Счетчик сканирования)	Отображает количество циклов сканирования для реверсивного ролика, ролика захвата и отделения, счетчика ADF Simplex, счетчика ADF Duplex, счетчика подачи нескольких листов, счетчика чистой бумаги и счетчика случаев замятия бумаги.  <b>Reset Roller Count</b> (Сброс счетчика ролика): Нажмите эту кнопку, чтобы сбросить счетчик ролика после замены ролика.
<b>Сеть</b>	
Wired (Проводное подключение)	Используется для отображения IP-адреса и MAC-адреса устройства в среде проводной сети.
Wireless AP (Беспроводная точка доступа)	Используется для отображения IP-адреса и MAC-адреса точки доступа устройства в среде беспроводной сети.
Hotspot (Беспроводная точка доступа)	Используется для отображения SSID (имени сети) и IP-адреса устройства в среде беспроводной сети.

## УПРАВЛЕНИЕ УСТРОЙСТВОМ

Чтобы получить подробное описание каждого элемента, см. [«Настройки устройства»](#).

**Admin Profile** (Профиль администратора) позволяет выполнить [«Изменение учетных данных для входа»](#).

## СЕТЬ

Чтобы получить подробное описание каждого элемента, см. [«Проводное и беспроводное сетевое соединение»](#).

## ЭЛЕКТРОННАЯ ПОЧТА ПО УМОЛЧАНИЮ

Чтобы получить подробное описание каждого элемента, см. [«Email Default \(Электронная почта по умолчанию\)»](#).

## ФАЙЛ ПО УМОЛЧАНИЮ

Чтобы получить подробное описание каждого элемента, см. [«File Default \(Файл по умолчанию\)»](#).

### ПРОФИЛИ ФАЙЛОВ

Чтобы получить подробное описание каждого элемента, см. [«File Profiles \(Профили файлов\)»](#).

### АДРЕСНАЯ КНИГА

Чтобы получить подробное описание каждого элемента, см. [«Настройка адресной книги»](#).

### ЯРЛЫК БЫСТРОГО ДОСТУПА

Чтобы получить подробное описание каждого элемента, см. [«Выберите этот вариант, чтобы включить задержку с момента сканирования последней страницы и до остановки сканером задания сканирования. Это позволяет сканировать по одной странице за раз, не нажимая кнопку «Сканировать» для каждой страницы, вставленной в сканер.»](#).

### УПРАВЛЕНИЕ УЧЕТНОЙ ЗАПИСЬЮ

Чтобы получить подробное описание каждого элемента, см. [«Account Management \(Управление учетной записью\)»](#).

## Изменение учетных данных для входа

Чтобы получить доступ к [«Настройки устройства»](#) сканера или войти в [«Веб-интерфейс сканера»](#), необходимо ввести учетные данные для входа. По умолчанию: **Имя пользователя: admin** и **Пароль: admin**.

Эти учетные данные можно изменить.

1. Чтобы увидеть расширенные настройки, войдите в [«Веб-интерфейс сканера»](#).
2. Перейдите на вкладку **Device Management** (Управление устройством).
3. В разделе **Admin Profile** (Профиль администратора) используйте текстовые поля **Login Name** (Имя пользователя) и **Password** (Пароль) для ввода новых учетных данных.

## Настраиваемые конфигурации только для веб-интерфейса

Некоторые действия можно настроить только посредством веб-страницы устройства. Например, это касается некоторых параметров управления устройством (**Device Management**), импорта/экспорта (**Import/Export**) и общих папок (**Public Folder**). Использование этих параметров будет описано в следующих разделах.

### ЭКСПОРТ И ИМПОРТ СИСТЕМНЫХ ДАННЫХ

Для простого управления несколькими сканерами Xerox® N60w в сети устройство предоставляет полезную функцию, позволяющую системному администратору экспортировать системные данные одного сканера Xerox® N60w в файл и затем импортировать эти данные в другой сканер Xerox® N60w в сети.

Например, адресную книгу, профили файлов и системные настройки по умолчанию одного сканера Xerox® N60w можно сначала экспортировать в файл в качестве резервной копии, а затем импортировать в другой сканер Xerox® N60w.

Для экспорта и последующего импорта системных данных выполните процедуру, описанную ниже.



### Экспорт системных данных

1. На веб-странице устройства выберите **Import/Export** (Импорт/Экспорт).
2. Выберите системные данные, которые нужно экспортировать: **Адресная книга, профили файлов, настройки** (управление устройством, управление учетными записями, почтовый сервер / LDAP-сервер, электронная почта по умолчанию, файл по умолчанию).
3. Выберите **Export Now** (Экспортировать). Выбранные системные данные будут экспортированы в файл.
4. Например, если выбрана адресная книга (**Address Book**), будет создан файл Address Book- Xerox\_N60w\_Scanner\_AddressBook\_1\_[currentdate]\_170450.csv. Если выбраны профили файлов (**File Profiles**) или настройки (**Settings**), будет создан файл FilingXerox\_N60w\_Scanner\_CloningProfiles\_1\_[currentdate]\_170645.json или Settings-Xerox\_N60w\_Scanner\_CloningSettings\_1\_[currentdate]\_170747.json и т. д.
5. Сохраните экспортированный файл на компьютер в качестве резервной копии.

### Импорт системных данных

1. На веб-странице устройства выберите **Import/Export** (Импорт/Экспорт).
2. Выберите системные данные, которые требуется импортировать: **Адресная книга, профили файлов, настройки** (управление устройством, управление учетными записями, почтовый сервер / LDAP-сервер, электронная почта по умолчанию, файл по умолчанию).
3. В параметре импорта выберите **Choose File** (Выбрать файл), чтобы найти ранее экспортированные системные данные.
4. Выберите **Import Now** (Импортировать), чтобы начать импорт системных данных на сканер. Текущие системные данные будут перезаписаны.

### Доступ к общей папке

Аппарат позволяет временно сохранить сканированное изображение в памяти устройства, а затем получить доступ к сканированному изображению посредством веб-страницы устройства. Чтобы получить доступ к сканированному изображению, выполните следующие действия:

1. На веб-странице устройства выберите **Public Folder** (Общая папка).
2. Появится диалоговое окно с пинкодом. При желании введите пинкод для доступа к общей папке.
3. Выберите сканированный файл в общей папке (**Public Folder**) и нажмите **Download** (Загрузить), чтобы загрузить файл на компьютер.

**ПРЕДУПРЕЖДЕНИЕ: Сканированные изображения сохраняются в памяти устройства только 24 часа. Через 24 часа файлы изображений будут автоматически удалены.**

## 16. Техническое обслуживание

В этом разделе содержится информация о техническом обслуживании, устранении неполадок, удалении, технических характеристиках сканера и запасных частях.

### Меры предосторожности

При обслуживании сканера необходимо принять указанные ниже меры предосторожности для обеспечения безопасности пользователей и предотвращения повреждения сканера.

#### Что следует делать

- При чистке сканера изопропиловым спиртом используйте защитные перчатки. Спирт может раздражать чувствительную кожу.
- Выполняйте обслуживание сканера только так, как описано в этой главе.
- Храните сканер и чистящие средства вдали от открытого огня или источников тепла, так как спирт в любой форме легко воспламеняется.
- Всегда внимательно читайте инструкции в каждом разделе. Инструкции относятся к устанавливаемой или обслуживаемой части.
- Переместите сканер в место с достаточным пространством для его открытия.
- Если у сканера есть шнур питания и/или выключатель питания, всегда выключайте сканер и отсоединяйте шнур питания перед выполнением технического обслуживания, если в приведенных ниже инструкциях по техническому обслуживанию не указано, что сканер должен быть подключен и включен.
- Перед выполнением технического обслуживания всегда отсоединяйте USB-кабель от сканера, если в приведенных ниже инструкциях по техническому обслуживанию не указано, что сканер должен быть подключен к сети.
- Носите антистатический браслет для предотвращения электростатического разряда при касании металлических деталей.
- Храните все чистящие средства, детали и принадлежности сканера в недоступном для детей месте.

#### Чего не следует делать

- Никогда не пытайтесь устанавливать какие-либо детали, не описанные в этом руководстве.
- Никогда не обслуживайте сканер рядом с радиатором или любым другим источником тепла.
- Никогда не используйте аэрозольные распылители или сжатый воздух и не пытайтесь смазывать детали масляным или силиконовым распылителем.
- Никогда не обслуживайте сканер в местах, где есть открытые емкости с жидкостью.
- Никогда не лейте и не проливайте жидкость на сканер или любые его компоненты.

## Свойства оборудования


Можно использовать страницу свойств сканера для отслеживания необходимости обслуживания сканера, изменения некоторых параметров оборудования, настройки интерфейса сканера и настройки параметров приложений, которые могут быть доступны для вашего сканера.

### Чтобы открыть страницу свойств оборудования сканера:

- **Windows 7** и более поздние версии — на панели управления Windows откройте **Оборудование и звук**, а затем **Устройства и принтеры**. Щелкните правой кнопкой мыши по сканеру и выберите **Свойства сканирования** из списка.

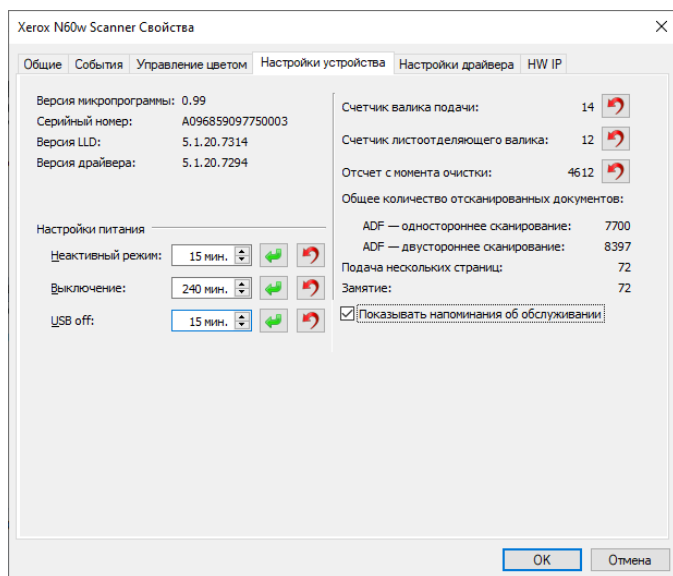
### ИНФОРМАЦИЯ О СКАНЕРЕ

Чтобы узнать о сканере подробнее, просмотрите информацию о сканере, нажав на значок

 на ЖК-дисплее или посетив [«Веб-интерфейс сканера»](#). Дополнительная информация приведена в

### НАСТРОЙКИ УСТРОЙСТВА

На вкладке Device Settings (Настройки устройства) отображается информация об оборудовании для сканера. Параметры на вкладке Device Settings (Настройки устройства) будут доступны в зависимости от того, поддерживает ли оборудование сканера эту функцию. Некоторые описанные функции могут быть недоступными для конкретного сканера. Не обращайте внимания на информацию о функциях, которых вы не видите в интерфейсе вашего сканера.



### Данные сканера

- **Firmware version** (Версия встроенного ПО) — это номер версии аппаратного процессора сканера.
- **Serial number** (Серийный номер) — уникальный идентификационный номер сканера.
- **LLD version** (Версия LLD) — базовая версия драйвера сканера. Это не версия программного обеспечения OneTouch, версии драйверов TWAIN или WIA.
- **Driver version** (Версия драйвера) — это версия драйвера TWAIN сканера.

### Настройки питания

- **Sleep mode** (Спящий режим) — это состояние низкого энергопотребления, когда сканер не используется. Можно настроить время ожидания сканера для перехода в режим пониженного энергопотребления.

Нажмите зеленую кнопку ввода, чтобы сохранить любые изменения в поле Sleep mode (Спящий режим).

Нажмите красную кнопку сброса, чтобы восстановить значение по умолчанию.

- **Power off** (Выключение питания) — количество минут, в течение которых сканер находится в режиме ожидания до выключения.

Нажмите зеленую кнопку ввода, чтобы сохранить любые изменения в поле Power off (Выключение питания).

Нажмите красную кнопку сброса, чтобы восстановить значение по умолчанию.

- **USB off** — по умолчанию это значение установлено как Sleep mode (Спящий режим). Это обеспечивает временное отключение функциональности портов USB, пока сканер не будет выведен из спящего режима нажатием кнопки или помещением бумаги в устройство автоматической подачи. Это помогает снизить ненужное потребление электроэнергии.

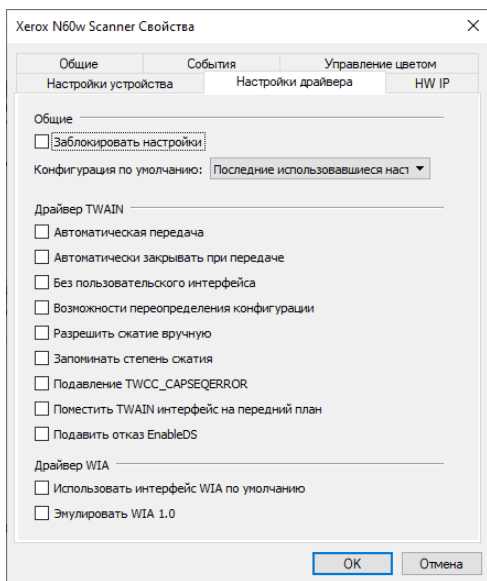
**Примечание:** Интерфейсы LAN и WiFi продолжают функционировать

### Конфигурация сканера

- **Counters** (Счетчики) — нажмите кнопку сброса рядом со счетчиком, который требуется установить на 0.
- **Показывать напоминания об обслуживании** — Установите этот флажок, чтобы получать уведомления о необходимости очистки или замены валиков. После их очистки или замены нажмите кнопку сброса рядом со счетчиками обслуживания валиков на этом экране.

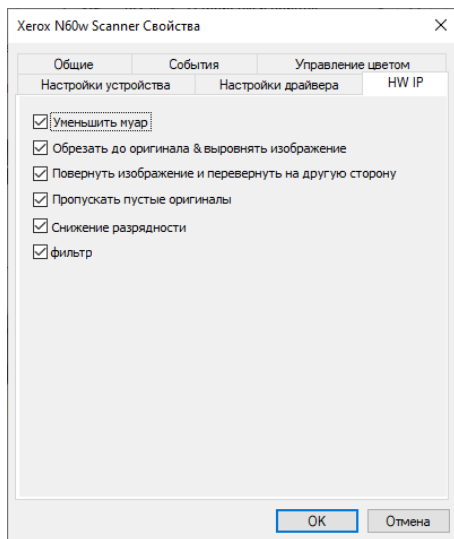
## НАСТРОЙКИ ДРАЙВЕРА

Параметры на этой панели предназначены для настройки интерфейса TWAIN в некоторых сценариях. Чтобы получить инструкции, см. руководство по сканированию TWAIN.



## HW IP НАСТРОЙКА АППАРАТНОЙ ОБРАБОТКИ ИЗОБРАЖЕНИЙ

На этой вкладке можно включать и отключать функции аппаратной обработки изображений сканером. Настройки в этом разделе рекомендуется изменять только опытным пользователям. Параметры, недоступные для вашего сканера, будут отключены и отображены серым цветом.



Снимите флажок, чтобы отключить соответствующую функцию аппаратной обработки изображений. Если функция отключена на этой вкладке, то во время сканирования для ее работы будет использоваться программный модуль Visioneer Acuity.

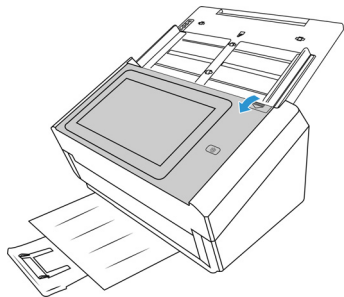
**Примечание:** Если модуль Visioneer Acuity отключен, такая функция будет неактивна в интерфейсе TWAIN. Чтобы сделать ее доступной, включите модуль Visioneer Acuity или установите соответствующий флажок на панели управления.

## Устранение замятия бумаги

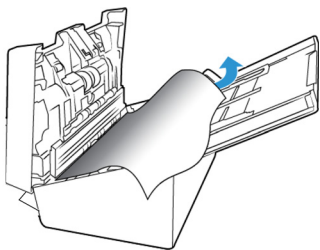
Если сканер прекращает сканирование из-за замятия бумаги в устройстве автоматической подачи документов, через несколько секунд появляется предупреждение.

1. Откройте крышку устройства автоматической подачи документов.

Не пытайтесь извлечь замятую страницу при закрытом сканере.



2. Извлеките замятую бумагу и закройте крышку.



Чтобы уменьшить количество замятий бумаги, сгладьте и выпрямите ее перед сканированием, отрегулируйте направляющие по размеру бумаги и равномерно вставьте бумагу в устройство автоматической подачи.

## Чистка сканера

Регулярное техническое обслуживание сканера может помочь обеспечить постоянную оптимальную работоспособность.

Используя мягкую безворсовую ткань, протрите все пластиковые поверхности сканера.

### ОЧИСТКА СЕНСОРНОГО ЖК-ДИСПЛЕЯ

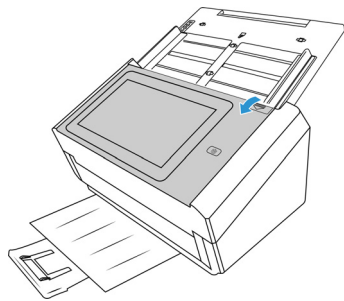
Сначала протрите сенсорный экран влажной тканью, а затем вытрите сухой.

### ОЧИСТКА ВНУТРЕННЕЙ ЧАСТИ УСТРОЙСТВА АВТОМАТИЧЕСКОЙ ПОДАЧИ ДОКУМЕНТОВ

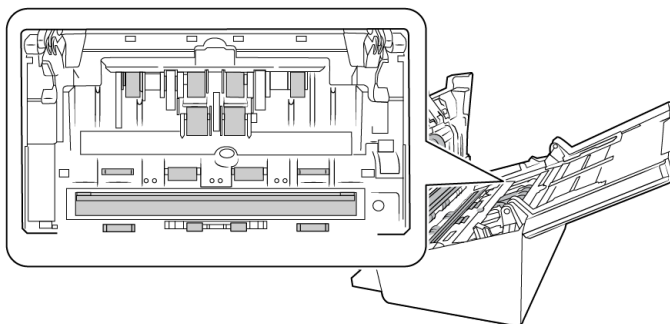
Очистка внутренней части сканера помогает поддерживать оптимальную работоспособность сканера. Внутреннюю часть сканера необходимо чистить, по крайней мере, один раз в неделю или после сканирования 1000 страниц. Если участились случаи замятия бумаги, одновременной подачи нескольких страниц или если на сканированном изображении видны линии, пришло время очистить сканер.

**Примечание:** Будьте осторожны при чистке роликов. Все ролики, кроме свободных, предназначены для вращения только в одном направлении. Не заставляйте ролик вращаться в противоположном направлении. Принудительное вращение ролика повредит его и приведет к неправильной подаче страниц сканером.

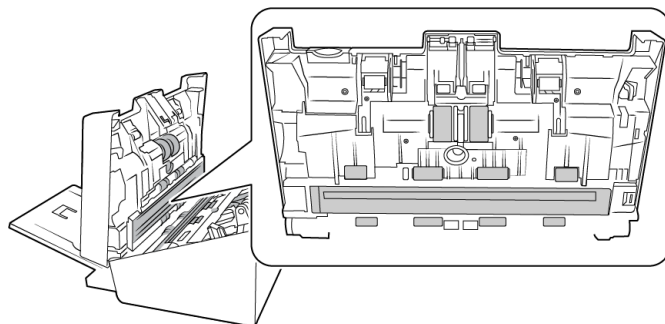
1. Смочите мягкую ткань небольшим количеством изопропилового спирта (70%).
2. Откройте крышку устройства автоматической подачи документов.



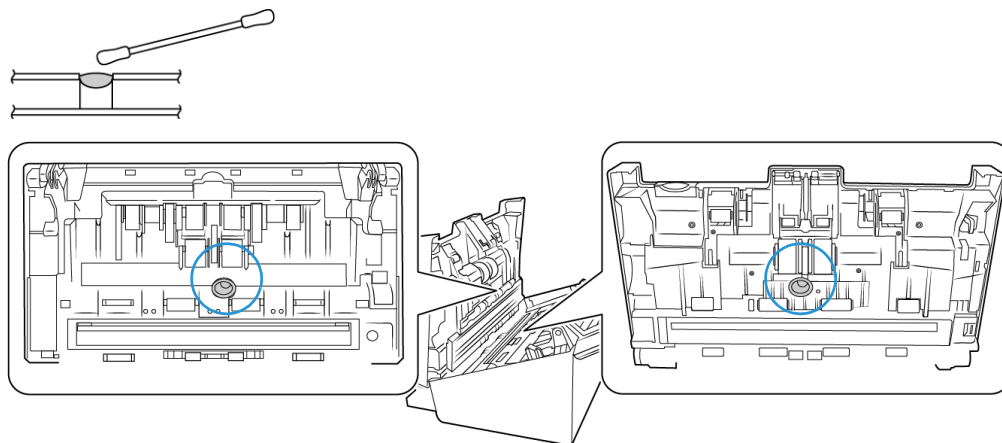
3. Протрите ролики и стекло в корпусе сканера. Вращайте ролики, чтобы очистить всю поверхность.



4. Протрите ролики и стекло в нижней части дверцы устройства автоматической подачи. Вращайте ролики, чтобы очистить всю поверхность.



- Удалите пыль с датчиков обнаружения двойной подачи с помощью чистой сухой ватной палочки.

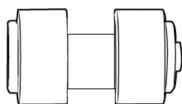


- Закройте сканер по окончании процедуры.

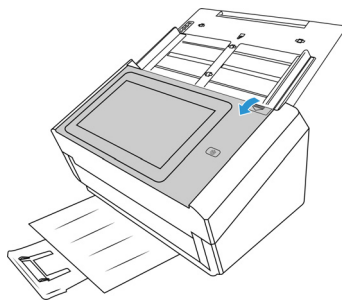
## Замена реверсивного (разделяющего) ролика

Ролик изнашивается и предназначен для замены пользователем. Изношенный ролик может вызвать перекос документов под углом или одновременную подачу нескольких страниц. Перед заменой ролика необходимо очистить его, так как излишняя пыль на ролике придаст ему изношенный и гладкий вид. Невозможно правильно диагностировать износ ролика без очистки. Обычно ролик требуется заменять через 80 000 — 100 000 циклов сканирования.

Запасные части можно приобрести на странице расходных материалов и принадлежностей для вашего сканера по адресу [www.xeroxscanners.com](http://www.xeroxscanners.com).

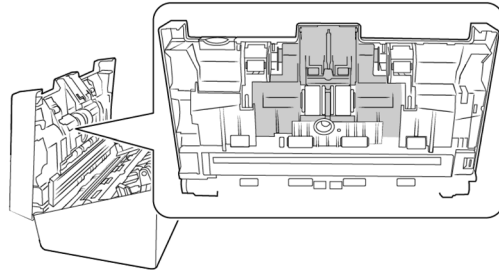


- Откройте сканер.

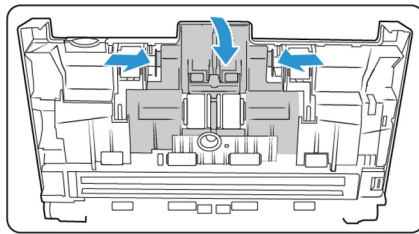




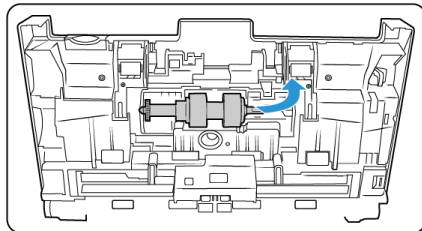
2. Найдите крышку ролика в дверце устройства автоматической подачи.



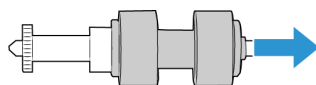
3. Нажмите по бокам крышки ролика и потяните ее вниз, чтобы получить доступ к ролику.



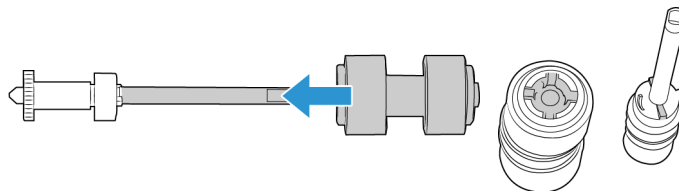
4. Осторожно откиньте ролик вверх и потяните наружу из сканера.



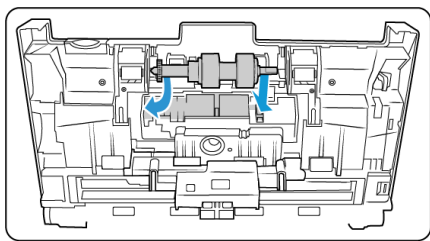
5. Снимите сменный ролик со стержня.



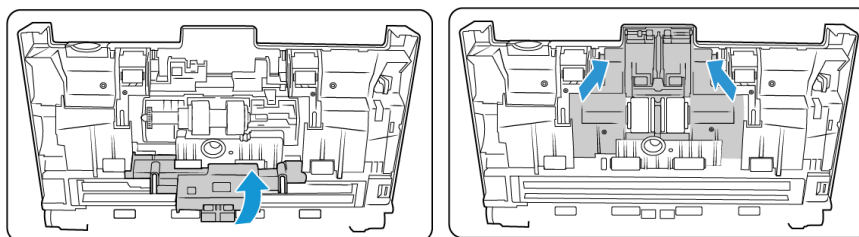
6. Утилизируйте ролик, его нельзя починить или использовать повторно.
7. Выньте новый ролик из упаковки. Удалите пыль с ролика перед установкой.
8. Наденьте новый ролик на стержень. Удостоверьтесь, что распорки на стержне совпадают с пазами на торце ролика.



- Вставьте круглый торец ролика в паз в сканере. Осторожно опустите ролик в сканер. Убедитесь, что канавка на правой стороне ролика выровнена так, что совпадает с U-образной формой кронштейна.



- Поднимите крышку ролика и осторожно нажмите на нее, чтобы зафиксировать на месте. Убедитесь, что все выровнено правильно и крышка полностью закрыта. Если крышка закрыта не полностью, она сломается во время сканирования и повредит сканер.

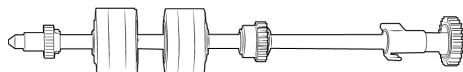


- Закройте сканер по окончании процедуры.

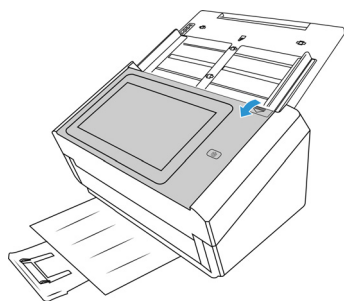
## Замена ролика ADF (подачи)

Ролик изнашивается и предназначен для замены пользователем. Изношенный ролик может вызвать перекос документов под углом или одновременную подачу нескольких страниц. Перед заменой ролика необходимо очистить его, так как излишняя пыль на ролике придаст ему изношенный и гладкий вид. Невозможно правильно диагностировать износ ролика без очистки. Обычно ролик требуется заменять через каждые 160 000 — 200 000 циклов сканирования.

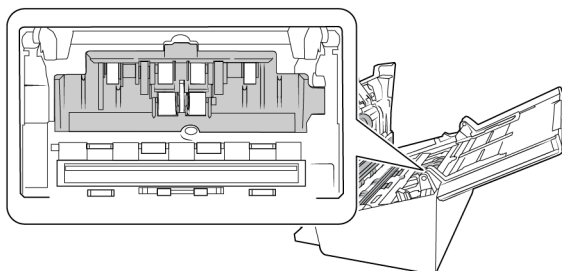
Запасные части можно приобрести на странице расходных материалов и принадлежностей для вашего сканера по адресу [www.xeroxscanners.com](http://www.xeroxscanners.com).



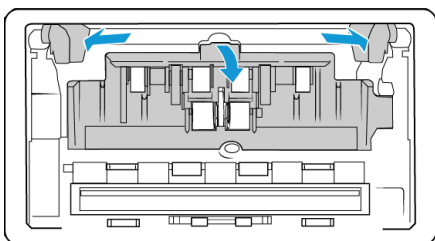
- Откройте крышку устройства автоматической подачи документов.



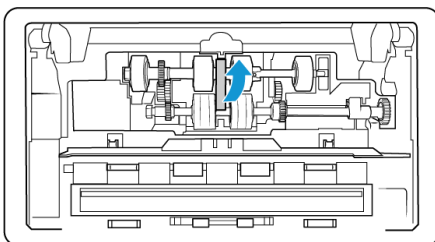
2. Найдите крышку ролика в корпусе сканера.



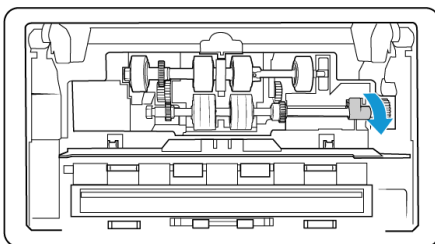
3. Сдвиньте направляющие для бумаги в сторону, а затем потяните крышку ролика подачи от сканера.



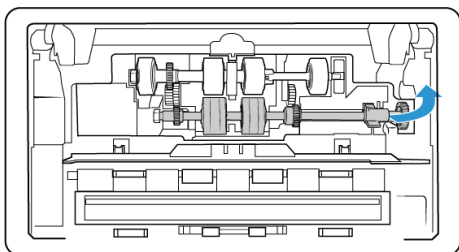
4. поверните ремень вверх.



5. Нижний ролик удерживается на месте с помощью фиксатора, который вращается для блокировки и разблокировки. Чтобы разблокировать фиксатор, поворачивайте его до тех пор, пока маленький фланец замка не освободится полностью.



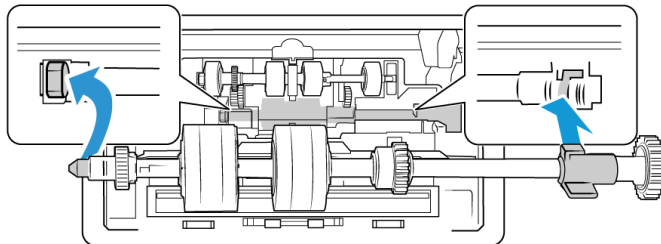
6. Осторожно наклоните ролик вверх и потяните наружу из сканера, а затем утилизируйте его, так как он не подлежит ремонту.



7. Выньте новый ролик из упаковки. Удалите пыль с ролика перед установкой.

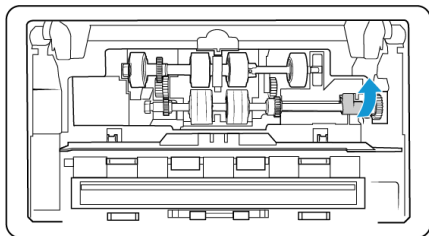
8. Вставьте левый торец нового ролика в сборе в отверстие в канале ролика. Наклоните модуль ролика в канал ролика. Совместите выступ на фланце замка с прорезью в сканере.

Убедитесь, что ремень ролика направлен к вам и что шестерни на модуле ролика правильно совмещены с шестернями в сканере. Придерживайте модуль ролика в сканере при фиксации его на месте.

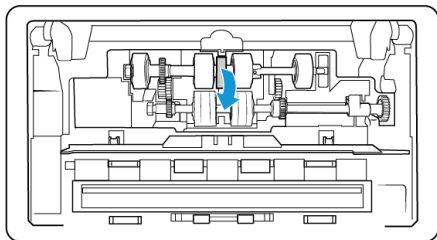


9. Поверните фиксирующий выступ в прорезь в сканере. Нажимайте на рычаг, пока он не защелкнется и не заблокирует ролик в сканере.

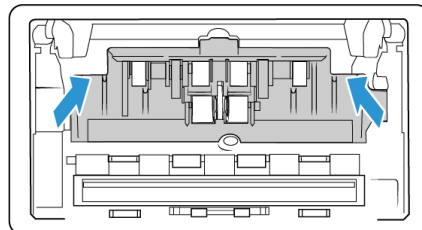
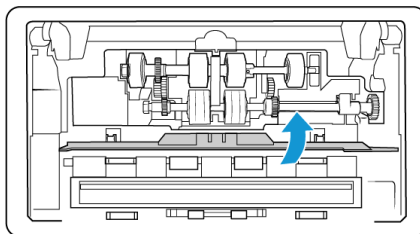
Фиксатор издаст щелчок, когда он будет надежно закреплен. Однако если он не может легко вращаться в корпусе, убедитесь, что фланец правильно установлен в креплении.



10. поверните ремень обратно вниз на место. Крышка не закроется, если ремень находится в неправильном положении.



11. Поднимите крышку ролика и осторожно нажмите на нее, чтобы зафиксировать на месте. Убедитесь, что все выровнено правильно и крышка полностью закрыта. Если крышка закрыта не полностью, она сломается во время сканирования и повредит сканер.



12. Закройте сканер по окончании процедуры.

## Поиск и устранение неисправностей

**Проблема:** Сканер не сканирует. Что не так?

Проверьте одну из следующих возможных причин:

- **Кабели отсоединились или подключены ненадежно?** Проверьте соединения кабелей. Убедитесь, что кабели подключены надежно.
- **Горит ли индикатор состояния сканера?** Включите питание сканера. Если индикатор состояния не загорается, подключите источник питания к другой электрической розетке. Если используется ИБП или удлинитель, попробуйте подключить сканер непосредственно к сетевой розетке.
- **Вы перезагрузили компьютер и сканер?** Если в сканере замялась бумага или он потерял соединение из-за ошибки, попробуйте перезагрузить компьютер и включить и выключить сканер.
- **Вы подключили сканер к USB-концентратору?** Если вы используете USB-концентратор для подключения сканера, попробуйте подключить USB-кабель сканера непосредственно к задней панели компьютера. Не рекомендуется использовать сканер с USB-концентратором. Если используется концентратор, он должен иметь собственный источник питания.
- **Кабель USB имеет длину 6 футов (1,8 м) или меньше?** Если используется USB-кабель длиной более 6 футов (1,8 м), соединение со сканером может быть прервано. Рекомендуемая длина USB-кабеля составляет 6 футов (1,8 м) или менее. USB-кабель из комплекта сканера находится в этом диапазоне.
- **Вы выбрали другой источник изображения в программном обеспечении для сканирования?** Если с компьютером используется несколько устройств обработки изображений, таких как камера, МФУ или другой сканер, возможно, был выбран другой источник изображений. Убедитесь, что в качестве сканера выбран сканер Xerox® N60w.

**Проблема:** Почему мой сканер не работает после восстановления системы в ОС Windows?

В процессе восстановления системы могли быть повреждены некоторые компоненты драйвера. Рекомендуем переустановить драйвер сканера. Инструкции по установке приведены в разделе [«Удаление сканера»](#).

**Проблема:** Почему кнопки сканера не работают после сканирования с помощью службы загрузки изображений Windows (WIA)?

После сканирования с использованием интерфейса WIA нужно закрыть используемое приложение перед сканированием с помощью кнопок на сканере. Этого не происходит при сканировании с использованием интерфейса TWAIN.

**Проблема:** Почему мой сканер не работает после нескольких часов бездействия компьютера?

Чтобы устранить проблему, просто выключите сканер, а затем снова включите его.

Это может произойти после перехода ОС Windows в режим низкого энергопотребления (сон). При перемещении мыши или использовании клавиатуры компьютера «пробуждается» и восстанавливает полную мощность системы. Это колебание мощности в течение периода сна компьютера иногда может приводить к тому, что сканер теряет связь с компьютером.

**Проблема:** Установку невозможно успешно завершить. Когда установка завершается, функция OneTouch сканера не работает должным образом.

Вероятной причиной является то, что некоторые компоненты драйвера уже установлены на компьютере для другого сканера. Они могут мешать установке и параметрам OneTouch, и потребуется удалить эти драйверы и переустановить сканер Xerox®. Эти программы можно удалить на панели управления Windows. Чтобы получить инструкции по удалению драйвера и программного обеспечения для этого устройства обратитесь к руководству пользователя, прилагаемому к другому сканеру.

**Проблема:** Компьютер продолжает выдавать сообщения о нехватке свободного места на жестком диске.

Минимальное требование к свободному месту на жестком диске относится к установке драйвера сканера и базовому сканированию с низким разрешением. Сканирование с высоким разрешением приводит к созданию файлов размером более 1 гигабайта. Освободите место на жестком диске, чтобы программное обеспечение могло сохранять сканированные изображения.

**Проблема:** Бумага заминается в устройстве автоматической подачи.

Чтобы уменьшить количество замятий бумаги, сгладьте и выпрямите бумагу перед сканированием и отрегулируйте направляющие по размеру бумаги. Бумага, подаваемая в устройство автоматической подачи под углом, может вызвать застревание механизма подачи. Если замятие бумаги стало происходить чаще, попробуйте очистить ролик мягкой тканью, смоченной изопропиловым спиртом. Излишняя пыль на ролике может привести к изношенному виду ролика и вызвать проблемы с подачей бумаги. См. инструкции по чистке в разделе [«Очистка внутренней части устройства автоматической подачи документов»](#).

**Проблема:** Устройство автоматической подачи не подает страницы должным образом.

Грязный или изношенный ролик может вызвать перекося документов под углом или одновременную подачу нескольких страниц. Сначала попробуйте очистить ролики, как описано в разделе [«Очистка внутренней части устройства автоматической подачи документов»](#). Если проблема сохраняется, возможно, потребуется заменить разделительный и/или подающий ролик. См. раздел [«Замена реверсивного \(разделяющего\) ролика»](#) и [«Замена ролика ADF \(подачи\)»](#).

**Проблема:** Если USB-кабель отсоединяется во время сканирования, сканер не подключается обратно при подключении USB-кабеля.

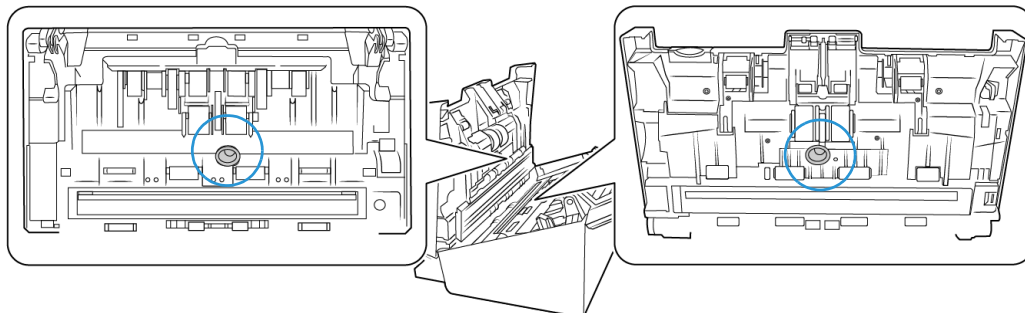
Отключите кабель питания от сканера, а затем снова подключите его.

Если сканер не подключается:

1. Отключите кабель питания от сканера.
2. Перезагрузите компьютер.
3. После перезагрузки снова подключите кабель питания.

**Проблема:** Сканер сообщает об ошибке двойной подачи, когда в сканере есть только одна страница.

Попробуйте очистить датчик обнаружения двойной подачи. Пыль на датчике может помешать правильной работе датчика.



## СВЕТОВЫЕ КОДЫ НЕИСПРАВНОСТЕЙ

### Нормальный режим работы

- **Постоянный синий:** указывает на то, что сканер готов к сканированию.
- **Медленно мигающий синий:** указывает на то, что сканер находится в режиме низкого энергопотребления.
- **Быстро мигающий синий:** указывает на то, что сканер выходит из режима низкого энергопотребления.
- **Постоянный красный:** сканер занят или не подключен к компьютеру.
- **Мигающий красный:** сканер сообщает об ошибке.

### Коды ошибок

Если во время сканирования возникнет ошибка, на ЖК-дисплее отобразится код ошибки. В следующей таблице перечислены коды, сообщения и общие решения.

Ниже приведены описания наиболее распространенных шаблонов. Во всех случаях необходимо выключить сканер и проверить его настройки. Убедитесь, что USB-кабель подключен к сканеру и компьютеру. Убедитесь, что шнур питания подключен к сканеру и сетевой розетке. В случае другого шаблона мигания индикатора обратитесь в службу технической поддержки компании Хегох.

Код ошибки	Описание проблемы	Решение
59000 59030 59040 59060 59100	Внутренний сбой устройства	Перезагрузите устройство и попробуйте снова. Если ошибка повторяется, обратитесь в службу технической поддержки.
592301	Несуществующий адрес почтового сервера (NULL)	<ol style="list-style-type: none"> <li>1. Проверьте настройки почтового сервера.</li> <li>2. Обратитесь к администратору сети, чтобы получить дополнительную помощь.</li> </ol>

Код ошибки	Описание проблемы	Решение
530001	Внутренний сбой устройства	Перезагрузите устройство и попробуйте снова. Если ошибка повторяется, обратитесь в службу технической поддержки.
530002	Не удалось подключиться к почтовому серверу	Обратитесь к администратору сети, чтобы получить дополнительную помощь.
531001	Ошибка имени пользователя SMTP или ошибка пароля SMTP	Проверьте правильность имени пользователя и пароля.
530421 531421 532421 533421 534421 536421	SMTP [421] Служба недоступна, закрытие канала передачи. Сервер будет выключен	Обратитесь к администратору сети, чтобы получить дополнительную помощь.
530440	SMTP[440] Почтовый адрес из учетной записи не соответствует аутентификации	Учетная запись в поле «От кого» и имя пользователя должны совпадать.
532450 533450	SMTP [450] Запрошенное действие почты не выполнено: почтовый ящик недоступен	Обратитесь к администратору сети, чтобы получить дополнительную помощь.
532451 533451 534451 535451 537451	SMTP [451] Запрошенное действие прервано: локальная ошибка при обработке	Обратитесь к администратору сети, чтобы получить дополнительную помощь.
533452 535452 537452	SMTP [452] Запрошенное действие не выполнено: недостаточно места в системном хранилище	Обратитесь к администратору сети, чтобы получить дополнительную помощь.
531501 532501 533501 534501	SMTP [501] Синтаксическая ошибка в параметрах или аргументах	<ol style="list-style-type: none"> <li>1. Проверьте адрес в поле <b>From</b> (От кого).</li> <li>2. Проверьте адрес в поле <b>To</b> (Кому).</li> <li>3. Обратитесь к администратору сети, чтобы получить дополнительную помощь.</li> </ol>
531504	SMTP [504] Параметры команды не реализованы	<ol style="list-style-type: none"> <li>1. Проверьте адрес в поле <b>From</b> (От кого).</li> <li>2. Проверьте адрес в поле <b>To</b> (Кому).</li> <li>3. Обратитесь к администратору сети, чтобы получить дополнительную помощь.</li> </ol>
533550	SMTP [550] Запрошенное действие не выполнено: почтовый ящик недоступен [например, почтовый ящик не найден, нет доступа]	Проверьте адрес в поле <b>To</b> (Кому).



Код ошибки	Описание проблемы	Решение
533551	SMTP [551] Пользователь не является локальным: попробуйте еще раз.	<ol style="list-style-type: none"> <li>1. Проверьте адрес в поле <b>To</b> (Кому).</li> <li>2. Адрес в поле <b>From</b> (От кого) и адрес в поле <b>To</b> (Кому) должны отличаться.</li> <li>3. Обратитесь к администратору сети, чтобы получить дополнительную помощь.</li> </ol>
533552 535552 537552	SMTP [552] Запрошенное действие почты прервано: выделение памяти превышено	<ol style="list-style-type: none"> <li>1. Проверьте адрес в поле <b>To</b> (Кому).</li> <li>2. Проверьте распределение памяти почтового ящика.</li> <li>3. Обратитесь к администратору сети, чтобы получить дополнительную помощь.</li> </ol>
533553	SMTP [553] Запрошенное действие не выполнено: недопустимое имя почтового ящика	Проверьте адрес в поле <b>To</b> (Кому).
534554 535554 537554	SMTP [554] Транзакция не удалась	Обратитесь к администратору сети, чтобы получить дополнительную помощь.
538001	Разрыв соединения во время передачи данных.	<ol style="list-style-type: none"> <li>1. Проверьте сетевое окружение.</li> <li>2. Проверьте, не превышает ли размер вложения электронной почты квоту почтового ящика.</li> </ol>
540001 540009 540010 540011 540012 540013 540014 543501 545501 545504	Внутренний сбой устройства	Перезагрузите устройство и попробуйте позднее. Если ошибка повторяется, обратитесь в службу технической поддержки.
540002 540003	Не удалось подключиться к FTP-серверу	Убедитесь, что FTP-сервер не был выключен и что номер порта указан правильно. Если ошибка повторяется, обратитесь к своему системному администратору.
540004	Ошибка имени пользователя FTP	Проверьте имя пользователя и попробуйте снова.
540005	Ошибка пароля FTP	Проверьте пароль и попробуйте снова.
540006	Повторение действия 3 раза для пути	У пути FTP возникли некоторые проблемы. Обратитесь к администратору сети, чтобы получить дополнительную помощь.
540007	Превышено время ожидания или недопустимое имя задания (NULL)	Введите имя файла в течение ограниченного времени.
540008	Невозможно получить сокет данных	Проверьте сетевое окружение.

Код ошибки	Описание проблемы	Решение
540015	Разрыв соединения во время передачи данных.	Проверьте сетевое окружение.
540016	Файл существует, переименование не удалось	Повторно введите новое имя файла.
541001 542001 543001 544001 545001 546001 547001 548001	Команда превышает максимальный размер 256	Перезагрузите устройство и попробуйте позднее. Если ошибка повторяется, обратитесь в службу технической поддержки.
541002 542002 543002 544002 545002 546002 547002 548002	Сбой передачи команды	Проверьте сетевое окружение.
541003 542003 543003 544003 545003 546003 547003 548003	Сбой чтения ответа на команду	Проверьте сетевое окружение.
541004 548004 542004 543004 544004 545004 546004 547004	FTP-сервер не отвечает на сообщение.	Проверьте сетевое окружение.
546005	Сбой передачи файла	Проверьте сетевое окружение.

Код ошибки	Описание проблемы	Решение
541421 542421 543421 544421 545421 546421 548421	[421] Служба недоступна, закрытие контрольного соединения	Слишком много подключений с этого IP-адреса, обратитесь к администратору сети.
544450 546450 548450	Запрошенное действие с файлом не выполнено	Файл уже существует и заблокирован Windows.
546452 548452	Запрошенное действие не выполнено Недостаточно места в системе	Попросите администратора FTP увеличить выделенное пространство или удалите ненужные файлы.
541500 542500 543500 544500 545500 546500 547500	[500] Команда не была принята, запрошенное действие не выполнено	Обратитесь к администратору сети.
541501 542501 544501 546501	[501] Синтаксическая ошибка в параметрах или аргументах	Проверьте входные параметры; например, убедитесь, что не неправильных символов, пробелов и т. д.
541502 542502 544502	[502] Команда не выполнена	Сервер не поддерживает эту команду. Обратитесь к администратору сети.
541550 542550 546550	[550] Запрошенное действие не выполнено. Файл недоступен (например, файл не найден, нет доступа)	Убедитесь, что вы пытаетесь подключиться к правильному серверу/местоположению. Администратор удаленного сервера должен предоставить вам разрешение на подключение через FTP.
546553 48553	Запрошенное действие не выполнено Недопустимое имя файла	Измените имя файла или удалите пробелы / специальные символы в имени файла.
561032	Ошибка имени общей папки	Проверьте правильность имени общей папки.
561003	Ошибка общего пути	Проверьте правильность URL или IP-адреса.
561012	Ошибка имени учетной записи или пароля или неверная дата устройства.	1. Проверьте правильность имени учетной записи или пароля. 2. Проверьте правильность текущего местного времени на устройстве.
561019	Нет прав на создание каталога	Проверьте полномочия учетной записи для общей папки.

Код ошибки	Описание проблемы	Решение
561183	Дублирование имени каталога	Переименуйте каталог.
564183	Дублирование имени файла	Переименуйте файл.
561034	Файл используется	Закройте использующийся файл.
563021	Служба SMB не готова	1. Дождитесь инициализации службы SMB и попробуйте выполнить сканирование в SMB позже. 2. Проверьте имя хоста на другом компьютере.
563039	Диск заполнен	Освободите дисковое пространство.
562088	Время ожидания истекло	Сервер занят. Попробуйте выполнить сканирование в SMB позже.
002013 003205 003206 003207	Замятие бумаги	Откройте крышку устройства автоматической подачи и удалите замятую страницу. См. раздел <a href="#">«Устранение замятия бумаги»</a> .
003101	Подача нескольких листов бумаги	Несколько страниц прошли через сканер одновременно. Откройте дверцу устройства автоматической подачи и удалите страницы из сканера. Убедитесь, что страницы не скреплены и не склеены перед загрузкой в устройство автоматической подачи. Если проблема не устранена, очистите сканер, как описано в <a href="#">«Очистка внутренней части устройства автоматической подачи документов»</a> .
002014	Открыта крышка сканера	Дверца устройства автоматической подачи закрыта не полностью. Откройте сканер и убедитесь, что направляющие для бумаги правильно установлены в сканере и что крышки роликов полностью закрыты, а затем снова закройте устройство автоматической подачи. Нажмите на крышку, пока она не зафиксируется на месте.
003005	Ошибка проверки нижнего прожектора устройства автоматической подачи	Перезагрузите устройство. Если ошибка не устранена, обратитесь в службу поддержки, чтобы заменить лампу.
003006	Ошибка проверки верхнего прожектора устройства автоматической подачи	Перезагрузите устройство. Если ошибка не устранена, обратитесь в службу поддержки, чтобы заменить лампу.
003003	Ошибка проверки чтения и записи DRAM	Перезагрузите устройство. Если ошибка не устранена, обратитесь в службу поддержки для замены основной платы.
003004	Ошибка проверки чтения и записи DRAM устройства автоматической подачи	Перезагрузите устройство. Если ошибка не устранена, обратитесь в службу поддержки для замены основной платы.
002024	Ошибка проверки чтения и записи NVRAM	Перезагрузите устройство. Если ошибка не устранена, обратитесь в службу поддержки для замены основной платы.

Код ошибки	Описание проблемы	Решение
002037	Ошибка проверки нижнего прожектора AFE устройства автоматической подачи	Перезагрузите устройство. Если ошибка не устранена, обратитесь в службу поддержки для замены основной платы.
000016	Ошибка проверки чтения и записи UART	Перезагрузите устройство. Если ошибка не устранена, обратитесь в службу поддержки для замены основной платы.
000017	Остановка двигателя	Перезагрузите устройство. Если ошибка не устранена, обратитесь в службу поддержки, чтобы заменить двигатель.
000020	Ошибка загрузки ПО	Проверьте файл встроенного ПО и попробуйте снова.
000022	Ошибка выключения лампы	Перезагрузите устройство. Если ошибка не устранена, обратитесь в службу поддержки, чтобы заменить лампу.
000023	Ошибка проверки чтения и записи Flashroom	Перезагрузите устройство. Если ошибка не устранена, обратитесь в службу поддержки для замены основной платы.
000024	Ошибка проверки нижнего прожектора AFE LVDS устройства автоматической подачи	Перезагрузите устройство. Если ошибка не устранена, обратитесь в службу поддержки для замены основной платы.
000025	Ошибка проверки верхнего прожектора AFE LVDS устройства автоматической подачи	Перезагрузите устройство. Если ошибка не устранена, обратитесь в службу поддержки для замены основной платы.
002033	Перекося страницы	Удалите бумагу. Пролистайте бумагу и попробуйте снова.
000029	Ошибка проверки чтения и записи AFE устройства автоматической подачи	Перезагрузите устройство. Если ошибка не устранена, обратитесь в службу поддержки для замены основной платы.
003211	Нарушение подачи	Выньте бумагу из входного лотка. Пролистайте документы. Загрузите документ так, чтобы его края слегка касались направляющих для бумаги. Сканируйте повторно.
002015	Нет бумаги в устройстве автоматической подачи	Загрузите бумагу в устройство автоматической подачи документов.
150004	Несанкционированный доступ к сети	Пожалуйста, войдите сначала.
151004 151005 151006 151007 151008 151010	Не удалось сохранить отсканированное изображение	Пожалуйста, попробуйте ещё раз. Если ошибка повторяется, обратитесь в службу технической поддержки.

Код ошибки	Описание проблемы	Решение
152004 152005 152006	Ошибка параметра сканирования	Перезагрузите устройство и попробуйте позднее. Если ошибка повторяется, обратитесь в службу технической поддержки.
152999 170004 171201 172202 173204 176003 180001 180002 183006 185201	Внутренняя ошибка	Перезагрузите устройство и попробуйте позднее. Если ошибка повторяется, обратитесь в службу технической поддержки.
153005	Недостаточная память	Уменьшите разрешение сканирования или выберите другой формат файла. Или уменьшите количество сканируемых страниц.
170005 180010	Отправить действие остановлено	Перезагрузите устройство. Если ошибка повторяется, обратитесь в службу технической поддержки.
182002	Действие создания миниатюры остановлено	Перезагрузите устройство. Если ошибка повторяется, обратитесь в службу технической поддержки.
170011	Не отправил отчет о подаче заявки на электронную почту	Пожалуйста, проверьте настройки SMTP или консоль с вашим сетевым администратором.
175101 175201 175203 175204 175205	Не удалось сохранить файл в общедоступную папку	Перезагрузите устройство. Если ошибка повторяется, обратитесь в службу технической поддержки.
175102 177102	Недостаточно места в общей папке	Обратитесь к администратору сети, чтобы получить дополнительную помощь.
182001	Не удалось создать миниатюру	Перезагрузите устройство. Если ошибка повторяется, обратитесь в службу технической поддержки.
3010	Ошибка лампы (верхний оптический блок)	Перезагрузите устройство. Если ошибка повторяется, обратитесь в службу технической поддержки.
2036	Ошибка ультразвукового датчика	Перезагрузите устройство. Если ошибка повторяется, обратитесь в службу технической поддержки.
2999	Неизвестная ошибка	Перезагрузите устройство. Если ошибка повторяется, обратитесь в службу технической поддержки.

Код ошибки	Описание проблемы	Решение
2005	Недопустимый значение параметра	Перезагрузите устройство. Если ошибка повторяется, обратитесь в службу технической поддержки.
2040	Ошибка проверки вентилятора	Перезагрузите устройство. Если ошибка повторяется, обратитесь в службу технической поддержки.
2025	Несколько входных данных	Перезагрузите устройство. Если ошибка повторяется, обратитесь в службу технической поддержки.
1009	Несколько входных данных	Перезагрузите устройство. Если ошибка повторяется, обратитесь в службу технической поддержки.

## Удаление сканера

Используйте параметры панели управления Windows, чтобы удалить драйвер и модули сканера, а также любое другое программное обеспечение, поставляемое со сканером.

При удалении драйвера сканера оставьте USB-кабель сканера подключенным к компьютеру. Отключите USB-кабель, когда это будет указано в инструкциях ниже.

Откройте список установленных программ на панели управления Windows.

- Windows 7 и более поздние версии: откройте Программы и компоненты

### Удаление драйвера сканера:

1. В списке установленных программ нажмите на драйвер сканера Xerox® N60w.
2. Нажмите кнопку **Изменить/Удалить** или **Удалить**.
3. Нажмите **Да** после запроса подтверждения об удалении драйвера.
4. После удаления драйвера окно выполнения автоматически закроется.
5. Выключите сканер и отсоедините USB-кабель.
6. Перезагрузите компьютер, если вам будет предложено это сделать.

Следуйте этим инструкциям, чтобы удалить любое другое программное обеспечение, установленное вместе со сканером. В зависимости от программного обеспечения, поставляемого со сканером, и от того, какие приложения были установлены во время настройки сканера, список приложений может включать:

- Visioneer OneTouch®
- Модуль оптического распознавания символов OneTouch
- Visioneer Capture SE
- Visioneer Organizer AI

**Удаление Visioneer Acuity™:**

Visioneer Acuity автоматически устанавливается при установке драйвера сканера. Вы также можете загрузить модуль Visioneer Acuity со страницы поддержки сканера по адресу [www.xeroxscanners.com](http://www.xeroxscanners.com). Visioneer Acuity — это программа с расширенными возможностями обработки изображений, позволяющая мгновенно улучшить визуальную четкость сканируемых изображений.

1. В списке установленных программ выберите **Visioneer Acuity Assets**.
2. Нажмите **Да** после запроса подтверждения об удалении программного обеспечения.

В зависимости от способа установки и модели сканера, в списке установленных программ может быть несколько записей для Visioneer Acuity. Дополнительные записи в этом списке — это библиотеки обработки изображений, необходимые для поддержки различных моделей сканеров. Эти дополнительные элементы будут иметь имя «Visioneer Acuity Assets», за которым следует номер версии. В описанном здесь сценарии, чтобы удалить Visioneer Acuity, убедитесь, что вы выбрали и удалили Visioneer Acuity. Если вы удалите одну из записей, помеченных как «asset», вам все равно потребуется удалить основную программу Visioneer Acuity.

**Характеристики сканера Xerox® N60w**

Характеристики сканера	
<b>Требования к документам</b>	
Минимальный размер страницы	2 x 2 дюйма (51 x 51 мм)
Максимальный размер страницы	9,5 x 236 дюймов (241 x 5994 мм) при разрешении 200 точек на дюйм (dpi) 9,5 x 218 дюймов (241 x 5537 мм) при разрешении 300 точек на дюйм (dpi) 9,5 x 59 дюймов (241 x 1499 мм) при разрешении 400 точек на дюйм (dpi) и выше
Емкость	100 страниц плотностью 20 фунтов (80 г/м <sup>2</sup> ) бумаги для принтера
Плотность бумаги	7–110 фунтов (28–413 г/м <sup>2</sup> )
Пластиковая карточка	Тисненые карточки толщиной до 1,25 мм
<b>Общие технические характеристики</b>	
Скорость сканирования • Формат бумаги A4	60 страниц в минуту / 120 изображений в минуту при разрешении 200/300 точек на дюйм (dpi)
Оптическое разрешение	600 точек на дюйм (dpi)
Интерполированное разрешение	75, 100, 150, 400, 500 и 1200 точек на дюйм (dpi) (эти значения разрешения доступны при установке Visioneer Acuity)
Внутренняя глубина цвета	48-бит (цвет), 16-бит (шкала серого)
Выходная глубина цвета	24-бит (цвет), 8-бит (шкала серого)
Метод сканирования	Дуплексное устройство автоматической подачи документов (ADF)

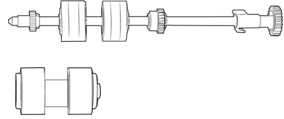


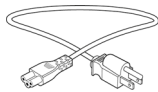
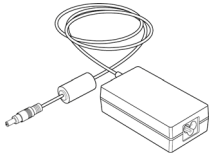
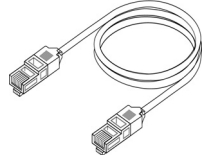
<b>Характеристики сканера</b>	
Датчик изображений	CIS (Контактные датчики изображения)
Источник света	RGB-светодиод
Интерфейс	USB 3.1 Gen 1
Сертификаты	ENERGY STAR 3, USB 3.1 Gen 1, RoHS, CE, CB, WEEE, UL, C-UL, FCC Class B, EPEAT (минимальная степень воздействия Bronze)
Рабочая температура	5~35 °C
Относительная влажность	15~85 %
<b>Размеры сканера (лотки сложены)</b>	
Ширина	12,5 дюйма (316 мм)
Глубина	7,5 дюйма (191 мм)
Высота	6,6 дюйма (168 мм)
Вес	10,3 фунта (4,7 кг)
<b>Размеры сканера (лотки раскрыты)</b>	
Ширина	12,5 дюйма (316 мм)
Глубина	26,4 дюйма (670 мм)
Высота	10,0 дюймов (255 мм)
Вес	10,3 фунта (4,7 кг)
<b>Информация о питании</b>	
Электропитание	100~240 В
Номинальные характеристики сканера	24 В пост. т., 2,0 А
Энергопотребление	≤ 50 Вт (во время работы) ≤ 15 Вт (режим готовности) ≤ 2 Вт (режим экономии энергии через 15 минут без сканирования) ≤ 0,25 Вт (питание выключено)
<b>Данные кабеля</b>	
Шнур питания переменного тока	US, 3P, 7A/125B, L=1800мм, 3C*18AWG, ЧЕРНЫЙ, LONGWELL (PH8B1EDJF0AA05B), RoHS EUR. (CEE), 2P+G. BASE, 16A/250B, L=1800мм, 3C x 0,75 мм <sup>2</sup> , ЧЕРНЫЙ, LONGWELL (PG8B9C1JG0A-05B), RoHS UK (BS/PSB), 3P, 3A/250B, L=1800мм, 3C*0,75 мм <sup>2</sup> , ЧЕРНЫЙ, LONGWELL (PG8B9X3JG0A-05B), RoHS
USB-кабель	3.1 Gen 1, 1800 мм, соответствует RoHS, совместим с USB 2.0 и 3.0
<b>Порты USB</b>	
USB 3.1 Gen 1	<ul style="list-style-type: none"> <li>• Сохранение сканированных изображений и/или настроек</li> <li>• Подключение клавиатуры и/или мыши для навигации по сканеру</li> <li>• Поддержка USB-концентратора</li> <li>• Ограничение 900 мА</li> </ul>

<b>Характеристики сканера</b>	
<b>Информация о программном обеспечении</b>	
Поддержка следующих операционных систем	Microsoft Windows – 32-битная или 64-битная, 10 – 32-битная или 64-битная, 7 (Service Pack 1) – 32-битная или 64-битная, 8/8.1
Драйверы сканера	TWAIN, WIA
Программное обеспечение в комплекте	Visioneer OneTouch® Visioneer Acuity Module Visioneer Capture SE Visioneer Organizer AI
<b>Характеристики беспроводной сети</b>	
Стандарт	Совместим со стандартами IEEE 802.11 b/g/n
Беспроводная сеть	Режим 1T1R
Диапазон частот	2,412~2,484 ГГц (в соответствии с местными правилами)
Тип модуляции	CCK, DQPSK, DBPSK для DSSS 64QAM, 16QAM, QPSK, BPSK для OFDM
Технология модуляции	DSSS (широкополосная модуляция с прямым расширением спектра), OFDM (мультиплексирование с ортогональным частотным разделением)
Скорость передачи	802.11b: до 11 Мбит/с 802.11g: до 54 Мбит/с 802.11n: до 72,2 Мбит/с
Выходная мощность	802.11b: 149,279 милливатт 802.11g: 360,579 милливатт 802.11n (HT20): 345,939 милливатт
Антенна	PCB-антенна
Безопасность	WEP 64/128, TKIP, WPA, смешанный WPA2, 802.1x и 802.11i
<b>Характеристики проводной сети</b>	
Возможность соединения	RJ-45 Ethernet 10/100/1000 Мб, Wi-Fi
Протокол связи	TCP/IP, SMTP, FTP, FTPS, SMB, DHCP, DNS
Требование к конфигурации	<ul style="list-style-type: none"> <li>• IP-адрес</li> <li>• Маска подсети</li> <li>• Шлюз</li> <li>• SMTP-сервер</li> <li>• FTP-сервер</li> </ul>
<b>Характеристики электронной почты</b>	
Протокол связи	SMTP
Форматы файлов Черно-белый Серый/цветной	PDF, TIFF, MTIFF PDF, TIFF, MTIFF, JPEG

Характеристики сканера	
Формат файла по умолчанию	M-PDF
Предел разделения	1 МБ, 3 МБ, 5 МБ, 10 МБ, 30 МБ, неограниченно
Resolution (Разрешение)	100 dpi, 150 dpi, 200 dpi, 300 dpi, 400 dpi, 600 dpi
Разрешение по умолчанию	200 точек на дюйм (dpi)
Поддерживаемое приложение почтового сервера	<ul style="list-style-type: none"> <li>• Lotus Mail Server 5.0</li> <li>• MS Exchange Server 2000</li> <li>• RedHat 7.0 SendMail</li> <li>• MAC Mail Server в OS 9.04</li> </ul>
Характеристики адресной книги	
Максимальное количество контактов	2000
Максимальное количество групп	500
Контактов на группу	500
Характеристики файла	
Протокол связи	FTPES, FTP, FTPS, SMB, SharePoint
Форматы файлов	JPEG, TIFF (одна страница TIFF), M-TIFF (несколько страниц TIFF), PDF (одна страница PDF), M-PDF (несколько страниц PDF) (по умолчанию), PDF с возможностью поиска, PDF/A (M-PDF), PNG
Resolution (Разрешение)	100 dpi, 150 dpi, 200 dpi, 300 dpi, 400 dpi, 600 dpi
Максимальное количество профилей файлов	50

## Перечень деталей сканера Xerox® N60w

Наименование детали	Номер детали	
Запасной валик <ul style="list-style-type: none"> <li>• Ролик ADF (подачи)</li> <li>• Реверсивный (отделяющий) валик</li> </ul>	96-X330-000 65-2609-000 65-2611-000	
Кабель USB 3.1 Gen 1	35-0253-000	

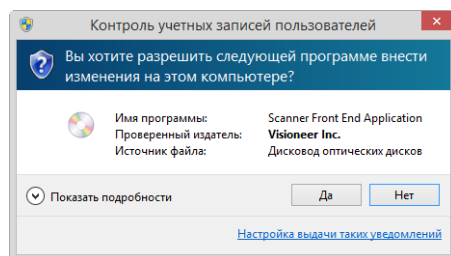
Наименование детали	Номер детали	
Шнур питания переменного тока	US 35-0103-000 EUR 35-0104-000 UK 35-0105-000	
Электропитание	37-0098-000	
Сетевой кабель	35-0265-000	



## 17. Установка программного обеспечения

### Перед началом установки ознакомьтесь с приведенной ниже информацией.

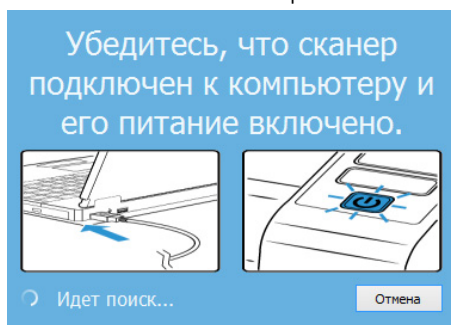
- Если во время установки Вам будет предложено перезагрузить компьютер, выберите «Нет». Закончите установку остального программного обеспечения, затем закройте все активные окна и перезагрузите компьютер.
- Информация в настоящем руководстве может описывать программное обеспечение, которое не входит в комплект поставки данного сканера. Не обращайте внимания на информацию о программном обеспечении, не относящемся к данному сканеру.
- Если на компьютере во время процедуры установки запущены приложения защиты от вирусов и шпионских программ, на экране могут появляться предупреждения и сообщения с запросом на продолжение установки. Эти сообщения зависят от используемых программ, но в любом случае следует подтвердить продолжение установки, если такое действие доступно. Также можно выключить приложения защиты от вирусов и шпионских программ перед началом установки программного обеспечения сканера. После установки не забудьте снова запустить эти приложения.
- На компьютере под управлением Windows 7 и более поздние версии может открыться окно «Управление доступом на уровне пользователей Windows», предлагающее подтвердить изменения в системе. Нажмите кнопку «Продолжить», чтобы начать установку.



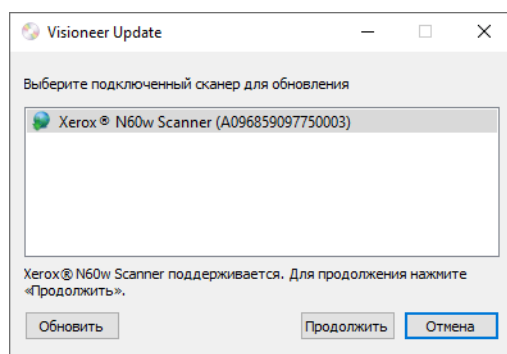
### Подключение сканера и установка программного обеспечения

1. Запустите Microsoft Windows и убедитесь в том, что все остальные приложения закрыты.
2. Перейдите по адресу [www.visioneer.com/install](http://www.visioneer.com/install)
3. После завершения загрузки запустите файл установки.

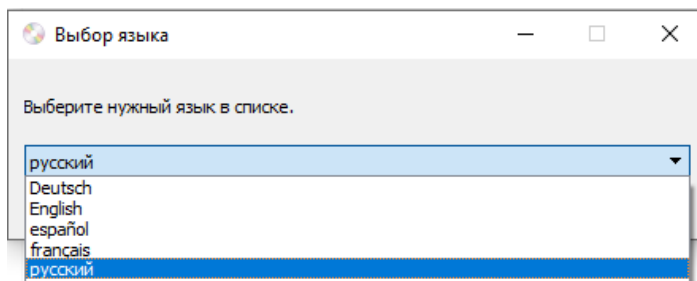
4. Подключите кабель USB к порту USB на сканере, а затем к порту USB на компьютере. Включите питание сканера.



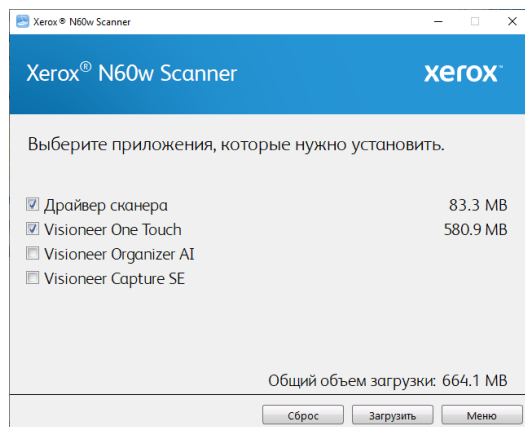
5. Нажмите «**OK**».
6. Выберите свой сканер из списка.



7. Нажмите «**Proceed**» (Продолжить).
8. Выберите язык из списка доступных языков.



9. Убедитесь, что установлен флажок «**Драйверы сканера**» и «**Visioneer OneTouch**».



**Примечание.** Список программного обеспечения, поставляемого со сканером, может немного отличаться от списка, отображаемого в окне.

10. Если новая версия программного обеспечения уже установлена в системе, данный параметр будет неактивен. Если же на диске или в Интернете доступна более новая версия программы, можно будет обновить ее, нажав соответствующую кнопку.
11. Начатую загрузку можно приостановить. Если потребуется изменить выбранные параметры, приостановите загрузку и нажмите кнопку **Сброс**. Это позволит изменить настройки.

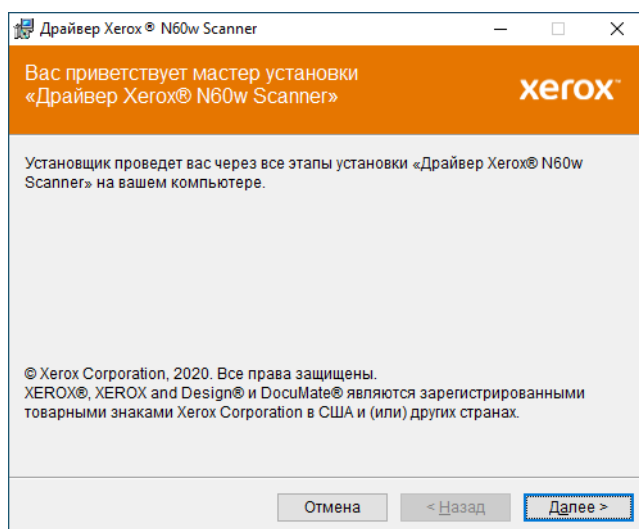
**Примечание.** Если вы нажмете кнопку «Сброс» в главном меню или меню настройки, то частично загруженные и ранее загруженные файлы будут удалены. Чтобы установить эти файлы на свой компьютер, вам нужно будет снова загрузить их.

12. Загрузив программное обеспечение полностью, нажмите кнопку **Установить** сейчас.

## УСТАНОВКА ДРАЙВЕРА СКАНЕРА

В первую очередь выполняется установка драйвера сканера.

1. Откроется окно мастера установки драйвера сканера. Нажмите **«Далее»**.



**Примечание.** Возможно, в окне установки будет предложено удалить текущие профили сканирования. Это произойдет, если установлена предыдущая версия драйвера сканера. Выбирайте этот параметр в окне установки, только если хотите удалить существующие профили.

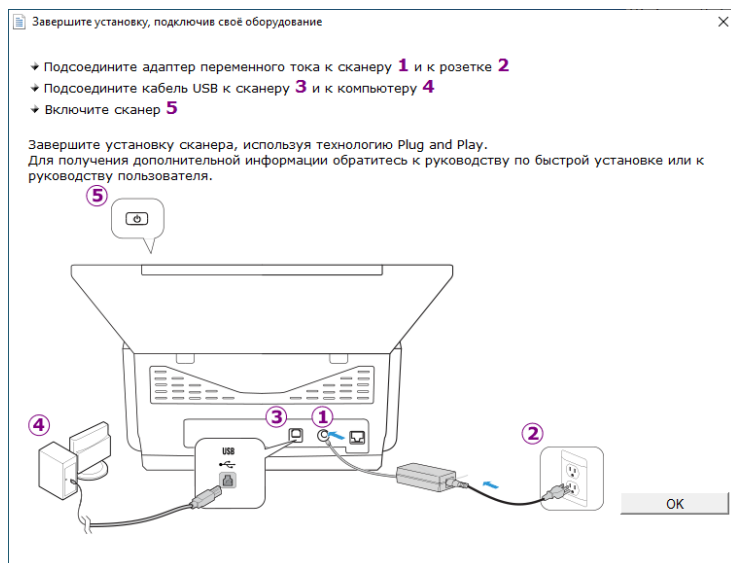
2. Ознакомьтесь с лицензионным соглашением Xerox. Чтобы принять условия, выберите **«Я принимаю условия соглашения»** и нажмите **«Далее»**.

Чтобы отклонить условия лицензионного соглашения, нажмите кнопку Отмена. В окне «Установка прервана» нажмите кнопку Закрыть.

3. Программное обеспечение будет установлено.



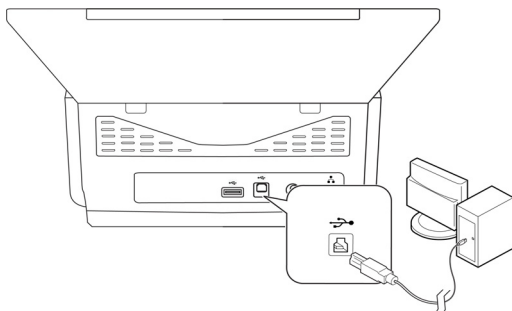
4. Когда откроется окно «Завершить установку, подключив своё оборудование», **остановитесь. Не** нажимайте кнопку **ОК**. Оставьте окно открытым и перейдите к следующему разделу.



**Примечание.** Если данный рисунок с инструкциями по подключению сканера не отображается на экране, не продолжайте установку и следуйте инструкциям по подключению сканера в следующем разделе.

#### ПОДКЛЮЧЕНИЕ КАБЕЛЯ USB И ВКЛЮЧЕНИЕ ПИТАНИЯ

1. Освободите кабель USB от упаковочных материалов.
2. Подключите прямоугольный разъем USB-кабеля к выходному USB-порту на задней панели сканера. Если кабель не удастся легко подсоединить к разъему, проверьте правильность совмещения гнезда и штекера.

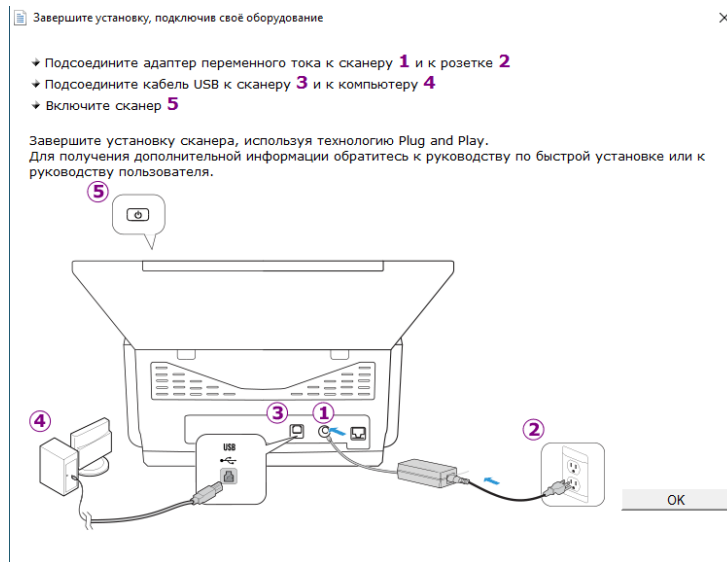


3. Включите питание сканера.

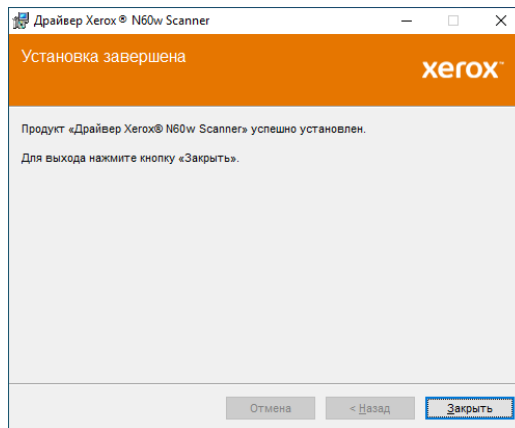
Индикатор состояния засветится и начнет мигать, указывая на то, что на сканер подается питание.

Компьютер автоматически распознает подключение устройства к разъему USB и загрузит соответствующее программное обеспечение для работы сканера.

4. Когда программное обеспечение полностью загрузится, вернитесь в окно «Завершить установку подключив своё оборудование».



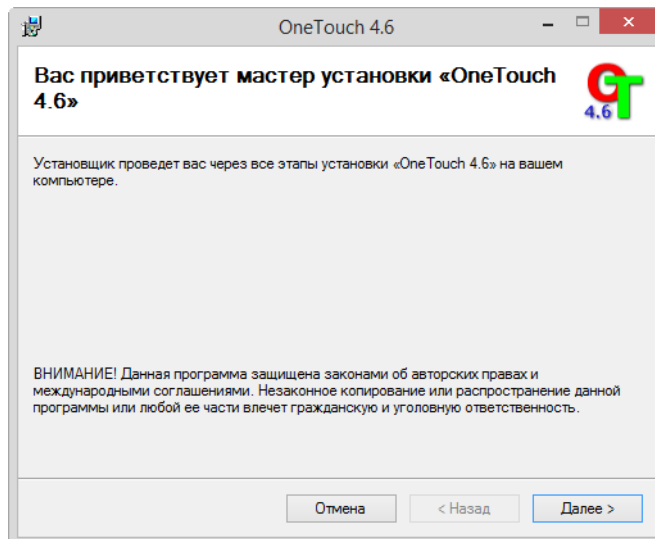
5. Нажмите кнопку «**ОК**».
6. В окне «Установка драйвера завершена» нажмите кнопку «**Закреть**», чтобы выйти из программы установки.



## УСТАНОВКА ПРОГРАММЫ VISIONEER ONETOUCH

Установка программного обеспечения Visioneer OneTouch начнется автоматически после нажатия кнопки **«Заккрыть»** в диалоговом окне завершения установки.

1. В окне приветствия мастера установки OneTouch нажмите кнопку **«Далее»**.



**Примечание.** Возможно, в окне установки будет предложено удалить текущие профили сканирования. Это произойдет, если установлена предыдущая версия OneTouch. Выбирайте этот параметр в окне установки, только если хотите удалить существующие профили.

2. Ознакомьтесь с лицензионным соглашением Visioneer в соответствующем окне. Чтобы принять условия, установите флажок **«Принимаю»**, а затем нажмите кнопку **«Далее»**.  
При выборе варианта «Не принимаю» установка программного обеспечения OneTouch будет прервана.
3. В окне «Установка Visioneer OneTouch завершена» нажмите кнопку **«Заккрыть»**, чтобы выйти из программы установки.
4. После установки программа OneTouch будет инициализирована и выполнит поиск установленных сканеров. В это время будет отображаться экран-заставка. Как только этот экран исчезнет, можно начинать использовать OneTouch.



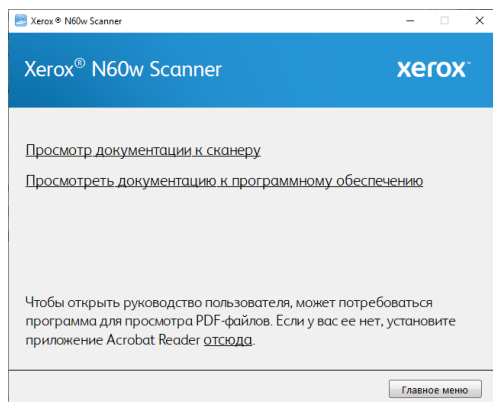
**Примечание.** Если были выбраны другие приложения для установки с, они начнут устанавливаться автоматически после нажатия кнопки **«Заккрыть»** в окне завершения установки.

## Дополнительные приложения, поставляемые со сканером

1. Вернитесь в главное меню и нажмите **«Install software»** (Установить ПО).
2. Если версия программного обеспечения уже установлена в системе, этот вариант будет выделен серым цветом. Однако если будет доступна более новая версия, ее можно будет загрузить и установить.
3. Сначала необходимо загрузить программное обеспечение, нажав **«Download»** (Загрузить).
4. Когда все программное обеспечение будет загружено, нажмите **«Install»** (Установить).
5. Следуйте инструкциям на экране для установки каждого из дополнительных приложений.

## Просмотр руководств пользователя

1. Вернитесь в главное меню диска и выберите **«Просмотр руководств пользователя»**.

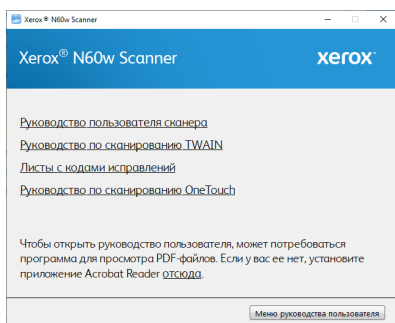


2. Чтобы ознакомиться с руководством пользователя сканера и инструкциями по сканированию для OneTouch и TWAIN, щелкните **«Просмотреть документацию к сканеру»**.
  - **Руководство пользователя сканера:** Инструкции по настройке, установке, эксплуатации, обслуживанию сканера, технике безопасности, а также гарантия;
  - **Руководство по сканированию OneTouch:** Инструкции по настройке и сканированию с использованием интерфейса OneTouch;

- **Руководство по сканированию TWAIN:** Инструкции по обращению к интерфейсу TWAIN и сканированию с его помощью.

Выберите пункт **«Просмотра документации к программному обеспечению»**, чтобы открыть руководства пользователя для приложений, поставляемых со сканером.

В любом из окон этих руководств пользователя для возврата в главное окно нажмите кнопку меню **«Руководства пользователя»**, а затем выберите другой раздел документации для просмотра других руководств.



Окно документации сканера

3. Щелкните ссылки на руководства, которые требуется просмотреть.
4. После завершения нажмите кнопку **«Главное меню»** для возврата в окно главного меню, затем – кнопку **«Выход»**.
5. Извлеките установочный диск из дисковод и уберите его в безопасное место.

## Регистрация сканера

Регистрация сканера является важной процедурой, обеспечивающей доступ к бесплатной телефонной службе технической поддержки и к обновлениям программного обеспечения.

Для регистрации сканера понадобится активное соединение с сетью Интернет. Если доступ в Интернет отсутствует, свяжитесь с нашим отделом по обслуживанию потребителей для регистрации сканера. Контактная информация имеется на карточке технической поддержки, которая прилагается к сканеру.

1. Откройте Internet Explorer или другой интернет-браузер, установленный на компьютере.
2. Перейдите по адресу [www.xeroxscanners.com](http://www.xeroxscanners.com).
3. Нажмите на **«Register Your Scanner»** (Зарегистрировать сканер).
4. Заполните регистрационную форму. Обязательные поля помечены звездочками (\*).  
Используйте для регистрации действительный адрес электронной почты.
5. Потребуется ввести серийный номер сканера, который расположен на его задней панели.
6. Заполнив форму, нажмите кнопку **«Submit Your Registration»** для завершения регистрации.

## 18. Приложение А: Информация о соответствии стандартам

### Соответствие основным стандартам

#### США (НОРМАТИВНЫЕ ТРЕБОВАНИЯ ФЕДЕРАЛЬНОЙ КОМИССИИ ПО СВЯЗИ)



В ходе тестирования установлено, что это оборудование соответствует требованиям цифровых устройств класса В согласно части 15 Правил Федеральной комиссии по средствам связи (США). Ограничения разработаны с целью обеспечения необходимой защиты от вредного воздействия при установке оборудования в общественных и жилых помещениях. Оборудование генерирует, использует и может испускать излучение на радиочастотах, если оно не установлено и не используется в соответствии с инструкцией, и может вызвать помехи радиосвязи.

Работа этого оборудования в жилых помещениях может вызывать помехи, устранять которые пользователь должен за свой счет.



#### **ВНИМАНИЕ!**

**Для обеспечения возможности работы этого оборудования вблизи промышленного, научного и медицинского оборудования может потребоваться принятие специальных мер для уменьшения внешнего излучения указанного промышленного, научного и медицинского оборудования.**

Изменение конструкции и модификация этого оборудования без специального разрешения Xerox® может повлечь за собой утрату пользователем права на работу с этим оборудованием.

На данном оборудовании должны применяться экранированные кабели согласно инструкциям правил Федеральной комиссии по средствам связи (США).

#### ЕВРОПЕЙСКИЙ СОЮЗ

Знак CE, применяемый к этому изделию, обозначает декларацию соответствия продукции Xerox® приведенным ниже директивам Европейского союза (с указанием дат).



8 сентябрь 2017:	Council Directive 2014/35/EU (с внесенными изменениями). Сближение законов государств-членов в отношении низковольтного оборудования.
12 август 2016:	Council Directive 2014/30/EU (с внесенными изменениями). Сближение законов государств-членов в отношении электромагнитной совместимости.

Данному сканеру присвоен сертификат светодиодного устройства первого класса. Это означает, что он не создает опасного лазерного излучения.

Полную версию декларации о соответствии, определяющую все указанные директивы и принятые стандарты, можно получить у представителя Xerox Limited или по указанному ниже адресу.

Environment, Health and Safety  
Xerox(NL)  
Sint Jansweg 15  
NL-5928 RC  
VENLO

#### **ТУРЦИЯ (ДИРЕКТИВА ROHS)**

В соответствии со Статьей 7 (d) настоящим мы сертифицируем данное оборудование как "соответствующее ограничениям на электрическое и электронное оборудование".

("EEE yönetmeliğine uygundur")

## Ограничения на копирование

### США

Подписанием соответствующего законодательного акта Конгресс запретил воспроизведение следующих предметов при определенных обстоятельствах. Действия по такому воспроизведению наказываются штрафом или тюремным заключением.

1. Облигации и ценные бумаги правительства США указанные ниже.

Долговые сертификаты	Валюта национального банка	Купоны облигаций
Банкноты федерального резервного банка	Серебряные сертификаты	Золотые сертификаты
Облигации правительства США	Казначейские билеты	Банкноты, выпускаемые федеральными резервными банками
Частичные ноты	Депозитные сертификаты	Бумажные деньги

Акции и облигации определенных правительственных агентств, таких как Федеральное жилищное управление и др.

Акции. (Сберегательные акции США могут быть сфотографированы только в целях, связанных с кампанией по продаже таких сберегательных облигаций.)

Гербовые акцизные марки. (Если необходимо воспроизвести юридический документ, на котором присутствует погашенная гербовая марка, воспроизведение такого документа может быть осуществлено только в законных целях.)

Почтовые марки, погашенные или непогашенные. (В целях филателистики разрешается воспроизводить черно-белое изображение почтовых марок при размере копии не более 75 % и не менее 150 % линейных размеров оригинала.)

Почтовые денежные переводы.

Векселя, чеки и тратты с указанными денежными суммами, подлежащими уплате полномочными должностными лицами США или полномочным должностным лицам США.

Марки и иные ценные бумаги любой номинальной стоимости, выпущенные согласно какому-либо законодательному акту Конгресса.

2. Скорректированные компенсационные сертификаты ветеранам мировых войн.
3. Облигации и ценные бумаги любого иностранного правительства или иностранной корпорации.
4. Материалы, защищенные авторским правом, без разрешения владельца авторского права, кроме случаев, подпадающих под законное использование или положения о правах библиотек на воспроизведение, указанных в законе об авторском праве. За дополнительной информацией об этих условиях обратитесь в Бюро регистрации авторских прав в Библиотеке Конгресса по адресу Вашингтон, округ Колумбия, 20559. См. Циркуляр R21.
5. Свидетельства о гражданстве и о натурализации. (Иностранные свидетельства о натурализации могут быть сфотографированы.)
6. Паспорта. (Иностранные паспорта могут быть сфотографированы.)



7. Иммиграционные документы.
8. Приписные свидетельства.
9. Документы о призыве на военную службу, содержащие какую-либо информацию о призывнике, касающуюся:

Заработков или доходов	Статуса иждивенчества или опеки	Материалов судебных заседаний
Предшествующей службы в ВС	Физического или психического состояния	

Исключение: свидетельство об увольнении с военной службы из рядов ВС и ВМФ США может быть сфотографировано.

10. Бейджи, удостоверения личности, пропуска и военные знаки отличия и награды, носимые военным персоналом или сотрудниками различных федеральных отделов, таких как ФБР, Казначейство и др. (если фотография заказана главой такого отдела или бюро).
11. Воспроизведение следующих предметов запрещено в определенных штатах: автотранспортные лицензии, водительские права, сертификат собственности на автотранспорт.

Вышеприведенный список не является абсолютно полным, и его неполнота или неточность не влекут за собой никакой ответственности. Если вы сомневаетесь в этой информации, обратитесь за консультацией к юристу.

## КАНАДА

Подписанием соответствующего законодательного акта Парламент запретил воспроизведение следующих предметов при определенных обстоятельствах. Действия по такому воспроизведению наказываются штрафом или тюремным заключением.

1. Находящиеся в обращении банкноты или бумажные деньги.
2. Облигации и ценные бумаги любого правительства или банка.
3. Казначейские векселя или документы, содержащие информацию о доходах.
4. Государственная печать Канады и ее провинций, печати государственных учреждений, печати администрации Канады или ее судебных органов.
5. Декларации, указы, постановления и назначения, либо извещения об указанных документах (с намерением инициировать путем обмана их воспроизведение Королевским печатным органом Канады или аналогичным учреждением ее провинции).
6. Марки, брэнды, печати, упаковочный материал или дизайн, используемые правительством Канады или ее провинции либо от их имени, используемые другим государством или административной единицей, комитетом, комиссией или агентством, учрежденными правительством Канады или ее провинции либо правительством другого государства.
7. Отпечатанные или самоклеющиеся марки, используемые в каких-либо целях правительством Канады или ее провинций или правительством другого государства.

8. Документы, реестры или протоколы, хранимые государственными должностными лицами, ответственными за воспроизведение и выпуск регистрируемых копий, в случае, когда их воспроизведение преследует цель создание зарегистрированной копии таких документов путем обмана.
9. Материалы, защищенные авторскими правами или торговые марки любых видов без согласия правообладателей.

Вышеперечисленный список приводится для оказания поддержки, но не является абсолютно полным. Его неполнота или неточность не влекут за собой никакой ответственности. Если вы сомневаетесь в этой информации, обратитесь за консультацией к юристу.

### **ДРУГИЕ СТРАНЫ**

Воспроизведение некоторых документов может быть незаконным в вашей стране. Действия по такому воспроизведению наказываются штрафом или тюремным заключением.

- Денежные знаки.
- Банкноты и банковские чеки.
- Банковские и правительственные облигации и ценные бумаги.
- Паспорта и идентификационные карты.
- Материалы, охраняемые законом об авторском праве, или торговые знаки без согласия их владельца.
- Почтовые марки и другие оборотные кредитно-денежные документы.

**Примечание.** Этот список не является абсолютно полным, и его неполнота или неточность не влекут за собой никакой ответственности. Если вы сомневаетесь в этой информации, обратитесь за консультацией к юристу.



## 19. Информация о вопросах соответствия стандартам

### Переработка и утилизация продукции

#### США И КАНАДА

Если вы принимаете решения об утилизации продукта Xerox®, учтите, что этот продукт может содержать свинец, ртуть, перхлорат и другие материалы, утилизация которых может подчиняться специальным нормам из соображений безопасности для окружающей среды. Наличие этих веществ полностью соответствует мировым нормам, принятым на момент появления продукта на рынке. Для получения информации о повторном использовании и утилизации оборудования свяжитесь с местными властями. В Соединенных Штатах вы также можете посетить веб-сайт компании Electronic Industries Alliance.

Перхлорат. Этот продукт может содержать одно или несколько устройств, содержащих перхлорат (например, батарейки). Дополнительную информацию об обращении с перхлоратом см. на веб-сайте.

#### ЕВРОПЕЙСКИЙ СОЮЗ

##### Соответствие стандартам RoHS и WEEE

Этот продукт полностью соответствует нормам RoHS Европейского парламента и Директиве ЕС по ограничению на использование некоторых вредных материалов в электрическом и электронном оборудовании (2011/65/EU), а также Директиве по утилизации электрического и электронного оборудования WEEE (2012/19/EU).

Некоторое оборудование может использоваться как в домашних/хозяйственных, так в профессиональных/деловых приложениях.

##### Профессиональное/деловое окружение

Приложения с таким символом на оборудовании являются подтверждением того, что вы должны утилизировать это оборудование в соответствии с принятыми в государстве процедурами. В соответствии с законодательством Европейского союза, электронное и электрооборудование с истекшим сроком службы, подлежащее утилизации, должно быть утилизировано в рамках установленных процедур.



### Стандарт ENERGY STAR в США

Соответствие программе ENERGY STAR

Сканер Xerox® N60w Scanner соответствует всем требованиям программы ENERGY STAR для оборудования, формирующего изображение.



ENERGY STAR и логотип ENERGY STAR являются зарегистрированными товарными знаками в США. Программа ENERGY STAR для оборудования, воспроизводящего изображение, является разработкой группы организаций, включающей правительства США, Европейского союза и Японии, и производителей офисной техники. Целью программы является повышение показателей эффективности использования электроэнергии копирувальными аппаратами, принтерами, факсами, многофункциональными машинами, персональными компьютерами и мониторами. Понижение энергопотребления оборудования является мерой борьбы со смогом, кислотными дождями и глобальными климатическими изменениями путем понижения излучения при генерировании электрической энергии.

Оборудование Xerox® ENERGY STAR имеет заводские predetermined настройки. Таймер аппарата установлен на переключение в энергосберегающий режим через 15 минут после последней операции копирования/печати документа.