

AOÛT 2020
05-0987-000

Xerox[®] N60w Scanner

Guide de l'utilisateur du scanneur.
Microsoft[®] Windows.

Design © 2020 Xerox Corporation. Tous droits réservés Xerox® est une marque déposée de Xerox Corporation aux États-Unis et/ou dans d'autres pays, utilisée sous licence de Xerox Corporation. Visioneer est titulaire autorisé de licence de la marque Xerox®. BR32004

Contenu © 2020 Visioneer, Inc. Tous droits réservés. La marque Visioneer et le logo OneTouch® sont des marques déposées de Visioneer, Inc.

La reproduction, l'adaptation ou la traduction sans autorisation écrite préalable est interdite, sauf cas autorisés par la législation sur les droits d'auteur. La protection du droit d'auteur revendiquée s'applique à toutes formes de supports et d'informations concernées, actuellement autorisées à titre réglementaire ou légal, ou selon stipulation ci-après, y compris sans limitation les éléments générés par logiciels se trouvant affichés à l'écran, tels que styles, modèles, icônes, affichages à l'écran, apparence, etc.

Version du document : 05-0987-000 (août 2020)

Post-It® une marque déposée de 3M Corporation aux États-Unis et/ou dans d'autres pays.

Microsoft est une marque déposée aux États-Unis de Microsoft Corporation. Windows™ est une marque commerciale et SharePoint® une marque déposée de Microsoft Corporation.

Kensington® est une marque déposée d'ACCO Brands Corporation.

TWAIN™ est une marque déposée de TWAIN Working Group.

Intel® et Pentium® sont des marques déposées de Intel Corporation aux États-Unis et/ou dans d'autres pays.

Universal Serial Bus est une marque commerciale d'USB Implementers Forum, Inc. (USB-IF).

Tous les autres produits mentionnés dans le présent document peuvent être des marques commerciales de leurs détenteurs respectifs et sont reconnus ici comme tels.

Des modifications sont apportées périodiquement à ce document. Les modifications, inexactitudes techniques et erreurs typographiques seront corrigées dans les éditions suivantes. Les informations peuvent être modifiées sans préavis et ne constituent pas un engagement de la part de Visioneer.

Le logiciel présenté est fourni sous contrat de licence. Le logiciel peut être utilisé ou copié uniquement selon les termes de ce contrat. Il est interdit de copier le logiciel sur un quelconque support, sauf autorisation expresse stipulée dans le contrat de licence. Aucune partie du présent document ne peut être reproduite ou transmise sous quelque forme ou par quelque moyen que ce soit, électronique ou mécanique, y compris la photocopie, l'enregistrement ou l'utilisation de systèmes de stockage et de récupération d'informations, ou traduite dans une autre langue, à des fins autres que l'utilisation personnelle du bénéficiaire de la licence en vertu du contrat de licence, sans l'autorisation écrite expresse de Visioneer.

Droits restreints

L'utilisation, la duplication ou la divulgation sont soumises aux restrictions établies dans la subdivision contractuelle (c)(1)(ii) de la clause 52.227-FAR14 « Rights in Technical Data and Computer Software » (Droits en matière de données techniques et de logiciels informatiques). Les matériels numérisés par ce produit peuvent être protégés par des lois et d'autres

réglementations, telles que les lois sur les droits d'auteur. Le client est seul responsable du respect de toutes ces lois et réglementations.

Table des matières

1. Sécurité	1-1
Introduction à la sécurité	1-1
Informations sur la sécurité de fonctionnement.....	1-1
Informations liées à l'électricité.....	1-2
Avertissement - Informations sur la sécurité électrique	1-2
Alimentation électrique	1-3
Dispositif de débranchement.....	1-3
Arrêt d'urgence.....	1-3
Informations sur la maintenance.....	1-3
Certification de sécurité du produit.....	1-4
Données de contact pour l'environnement, la santé et la sécurité.....	1-4
2. Bienvenue	2-1
Contenu de l'emballage.....	2-1
Configuration requise.....	2-1
Documentation	2-2
Xerox® N60w Scanner.....	2-3
3. Installation du scanner	3-1
Connexion de l'alimentation.....	3-1
Langue de l'écran LCD	3-2
Réglage de la date et de l'heure.....	3-2
Date.....	3-3
Heure.....	3-3
4. Connexion aux réseaux câblés et sans fil	4-1
Connexion au réseau à l'aide d'un câble Ethernet de réseau local (câblée)	4-1
Connexion au réseau à l'aide d'un client sans fil.....	4-1
Configuration du client sans fil	4-1
5. Paramètres de numérisation et aperçu	5-1
Paramètres de numérisation	5-1
Aperçu.....	5-3
6. Boutons et raccourcis de l'écran LCD	6-1
Présentation des boutons à l'écran	6-1
Bouton Information	6-1
Redimensionner les raccourcis.....	6-2
Bouton Accueil.....	6-2
Bouton Numériser	6-2

Bouton Relier	6-2
Raccourcis	6-3
Création d'un nouveau raccourci	6-3
7. Cloud	7-1
8. Courriel	8-1
Configuration du serveur de messagerie	8-1
Activer l'authentification	8-1
Configuration du carnet d'adresses.....	8-2
Ajout d'un nouveau contact.....	8-2
Modification d'un contact.....	8-2
Suppression d'un contact	8-3
Création d'un groupe de contacts	8-3
Modification d'un groupe de destinataires	8-3
Suppression d'un groupe de destinataires.....	8-4
Numérisation vers le courrier électronique.....	8-4
Onglet de base	8-4
Options de courrier électronique	8-5
9. Fichier	9-1
10. Scancast.....	10-1
11. OneTouch.....	11-1
12. Hotspot.....	12-1
Configuration du scanner comme point d'accès.....	12-1
13. Paramètres de l'appareil	13-1
Gestion de l'appareil.....	13-1
Réseau	13-2
Adresse électronique par défaut.....	13-3
Fichier par défaut	13-3
Account Management [Gestion du compte]	13-4
Basic [De base]	13-4
Account List [Liste des comptes].....	13-4
Profils des fichiers.....	13-4
Modification d'un profil de fichier	13-5
Suppression d'un profil de fichier.....	13-5
Carnet d'adresses.....	13-5
Raccourci	13-6
Mode de service.....	13-7

14. Chargement des documents à numériser	14-1
Types de documents pris en charge.....	14-1
Documents à éviter de numériser	14-2
Types de documents non pris en charge	14-2
Numérisation à partir du chargeur automatique de documents.....	14-3
Numérisation des documents ordinaires	14-3
Numérisation du papier pour imprimante matricielle	14-4
Interfaces de numérisation.....	14-5
15. Interface web du scanner	15-1
Personnalisation des configurations du scanner sur l'interface web	15-1
Informations sur le scanner	15-2
Gestion de l'appareil.....	15-2
Network.....	15-2
Adresse électronique par défaut.....	15-2
Fichier par défaut	15-2
Profils des fichiers.....	15-2
Carnet d'adresses.....	15-3
Raccourci	15-3
Gestion du compte.....	15-3
Modification de vos identifiants de connexion.....	15-3
Configurations personnalisables uniquement par l'interface web	15-3
exportation et importation de données système.....	15-3
Accès au dossier public.....	15-4
16. Entretien	16-1
Précautions de sécurité	16-1
Propriétés matérielles	16-2
Informations sur le scanner	16-2
Paramètres de l'appareil	16-2
Paramètres du pilote.....	16-4
Paramètres du traitement matériel d'image (HW IP)	16-4
Déblocage des bouchages papier.....	16-5
Nettoyage du scanner	16-5
Nettoyage de l'écran tactile LCD	16-5
Nettoyage à l'intérieur du chargeur automatique de documents.....	16-5
Remplacement du rouleau inversé (rouleau de séparation)	16-7
Remplacement du rouleau d'alimentation.....	16-9
Dépannage.....	16-12
Codes de dépannage des témoins d'erreur.....	16-14
Codes d'erreur.....	16-14

Désinstallation de votre scanner	16-22
Caractéristiques du scanner Xerox® N60w.....	16-23
Liste des pièces du scanner Xerox® N60w	16-26
17. Installation PC.....	17-1
Installation du logiciel et connexion du scanner	17-1
Installation du pilote du scanner	17-3
Connexion du câble USB et mise sous tension.....	17-4
Installation de Visioneer OneTouch.....	17-6
Applications supplémentaires fournies avec le scanner	17-7
Consultation des guides de l'utilisateur	17-7
Enregistrement de votre scanner.....	17-8
18. Annexes A: Informations relatives aux réglementations.....	18-1
Réglementations de base	18-1
États-Unis (Réglementations FCC)	18-1
Union Européenne	18-1
Turquie (Réglementation RoHS).....	18-2
Réglementations concernant la copie.....	18-2
États-Unis.....	18-2
Canada.....	18-3
Autres pays.....	18-4
19. Annexes B: Informations sur la conformité	19-1
Recyclage du produit et évacuation.....	19-1
Etats-unis et Canada.....	19-1
Union européenne	19-1
ENERGY STAR pour les Etats-Unis	19-1

1. Sécurité

Introduction à la sécurité

Avis et sécurité

Veillez lire attentivement les instructions suivantes avant d'utiliser la machine et vous y reporter si nécessaire pour assurer le fonctionnement continu et sécurisé de votre machine.

Vos produit et fournitures Xerox® ont été conçus et testés afin de répondre à des exigences de sécurité strictes. Ceci inclut l'évaluation et la certification d'agences de sécurité, ainsi que la conformité aux réglementations électromagnétiques et aux normes environnementales établies.



AVERTISSEMENT :

Le test et les performances relatifs à la sécurité et l'environnement de ce produit ont été vérifiés à l'aide de matériaux Xerox uniquement. Les altérations non autorisées, qui peuvent inclure l'ajout de nouvelles fonctions ou la connexion de périphériques externes, peuvent avoir une incidence sur la certification du produit. Pour plus d'informations, veuillez contacter votre représentant Xerox.

Informations sur la sécurité de fonctionnement

Vos équipement et fournitures Xerox ont été conçus et testés afin de répondre à des exigences de sécurité strictes. Ceci inclut l'examen et l'approbation d'agence, et la conformité aux normes environnementales établies.

Pour assurer un fonctionnement continu et sécurisé de votre équipement Xerox, suivez ces directives de sécurité à tout moment :

Respectez les consignes suivantes :

- Suivez toujours tous les avertissements et instructions figurant sur, ou accompagnant, l'équipement.
- Avant de nettoyer ce produit, débranchez-le de la prise électrique.
- Utilisez toujours des matériaux spécifiquement conçus pour ce produit. L'utilisation d'autres matériaux peut altérer les performances et créer une situation dangereuse. N'utilisez pas de nettoyeurs pressurisés, ils peuvent être explosifs et inflammables sous certaines conditions.
- Placez toujours la machine sur une surface solide pouvant supporter son poids.
- Positionnez toujours la machine dans un endroit disposant d'une bonne ventilation et d'espace pour l'entretien.
- Débranchez toujours cet équipement de la prise électrique avant de nettoyer.

Remarque : Votre machine Xerox est équipée d'un dispositif d'économie d'énergie pour conserver l'alimentation lorsque la machine n'est pas utilisée. La machine peut rester allumée en permanence.

A ne pas faire :

- N'utilisez jamais de fiche d'adaptation de mise à la terre pour connecter l'équipement à une prise d'alimentation ne disposant pas d'une borne de connexion de mise à la terre.
- Ne tentez aucune procédure de maintenance ne figurant pas spécifiquement dans cette documentation.
- Ne démontez jamais les couvercles ou protections fixés à l'aide de vis. L'opérateur n'est pas autorisé à intervenir à l'intérieur de ces zones.
- N'installez jamais la machine près d'un radiateur ou de toute autre source de chaleur.
- N'annulez jamais les dispositifs de verrouillage électriques ou mécaniques.
- Ne placez jamais cet équipement à un endroit où les gens peuvent marcher ou trébucher sur le cordon d'alimentation.



Caution: Ce périphérique n'est pas conçu pour être utilisé dans le champ de vision direct dans des lieux de travail équipés d'écrans.

Pour éviter les reflets gênants dans les lieux de travail équipés d'écrans, ce périphérique ne doit pas être placé dans le champ de vision direct.

Informations liées à l'électricité

AVERTISSEMENT - INFORMATIONS SUR LA SÉCURITÉ ÉLECTRIQUE

1. La prise d'alimentation de la machine doit répondre aux exigences indiquées sur la plaque d'identification au dos de la machine. Si vous n'êtes pas certain que votre alimentation électrique satisfait aux exigences, veuillez consulter votre compagnie d'électricité locale ou un électricien pour demander des conseils.
2. La prise de courant doit être installée à côté de l'équipement et doit être facilement accessible.
3. Utilisez le câble d'alimentation fourni avec votre machine. N'utilisez pas de rallonge et ne retirez pas ni modifiez la fiche du cordon d'alimentation.
4. Branchez le câble d'alimentation directement dans une prise électrique mise à la terre correctement. Si vous n'êtes pas certain qu'une prise est correctement mise à la terre, consultez un électricien.
5. N'utilisez jamais d'adaptateur pour connecter un équipement Xerox à une prise électrique ne disposant pas d'une borne de connexion de mise à la terre.
6. Ne placez jamais cet équipement à un endroit où des gens peuvent marcher ou trébucher sur le câble d'alimentation.
7. Ne placez pas d'objets sur le câble d'alimentation.
8. Ne contournez et ne désactivez pas les dispositifs de verrouillage électriques ou mécaniques.
9. Ne poussez pas d'objets dans les fentes ou ouvertures sur la machine. Ceci peut provoquer une décharge électrique ou un incendie.

ALIMENTATION ÉLECTRIQUE

- Ce produit doit être utilisé avec le type d'alimentation électrique indiqué sur l'étiquette de la plaque d'identification. Si vous n'êtes pas certain que votre alimentation électrique satisfait aux exigences, veuillez consulter votre compagnie d'électricité locale pour obtenir des conseils.



- Connectez toujours l'équipement à une prise d'alimentation mise à la terre. En cas de doute, faites vérifier la prise par un électricien qualifié.

⚠ AVERTISSEMENT : Cet équipement doit être connecté à un circuit de protection de mise à la terre.

Cet équipement est fourni avec une fiche disposant d'une broche de protection de mise à la terre. Cette fiche s'adapte uniquement à une prise électrique mise à la terre. Ceci est un dispositif de sécurité. Si vous ne pouvez pas insérer la fiche dans la prise, contactez votre électricien pour remplacer la prise.

DISPOSITIF DE DÉBRANCHEMENT

Le câble d'alimentation est le dispositif de débranchement pour cet équipement. Ce dispositif enfichable est connecté sur la partie latérale de la machine. Pour supprimer toute l'alimentation électrique de l'équipement, débranchez le câble(s) d'alimentation de la prise électrique.

Arrêt d'urgence

Si l'une des conditions suivantes est remplie, mettez immédiatement la machine hors tension et débranchez le câble d'alimentation de la prise électrique. Contactez un représentant de service Xerox autorisé pour corriger le problème.

- L'équipement émet des odeurs ou des bruits inhabituels.
- Le câble d'alimentation est endommagé ou usé.
- Un disjoncteur, un fusible ou un autre système de sécurité du panneau mural a été déclenché.
- Du liquide s'est répandu dans la machine.
- La machine a été aspergée d'eau.
- Une pièce de la machine est endommagée.

Informations sur la maintenance

1. Toute procédure de maintenance du produit sera décrite dans la documentation utilisateur fournie avec le produit.
2. N'effectuez aucune procédure de maintenance sur ce produit qui ne figure pas dans la documentation du client.
3. N'utilisez pas de nettoyants pressurisés. L'utilisation de nettoyants non approuvés peut altérer les performances de l'équipement et engendrer des situations dangereuses.
4. Utilisez uniquement les fournitures et matériaux de nettoyage indiqués dans ce manuel.

5. Ne retirez pas les couvercles ou protections fixés à l'aide de vis. Il n'existe aucune pièce derrière ces couvercles qui puisse être entretenue ou réparée.
6. N'effectuez aucune procédure de maintenance sauf si vous avez été formé à cet effet par un revendeur local agréé ou si elle est spécifiquement décrite dans les manuels de l'utilisateur.

Certification de sécurité du produit

Ce produit est certifié par l'agence suivante à l'aide des normes de sécurité répertoriées :

Standard
UL60950-1 (Etats-Unis)
CSA 22.2 No. 60950-1 (Canada)
IEC 60950-1

Données de contact pour l'environnement, la santé et la sécurité

Données de contact

Pour plus d'informations sur l'environnement, la santé et la sécurité en relation avec ces produit et fournitures Xerox, veuillez contacter les services d'assistance suivants :

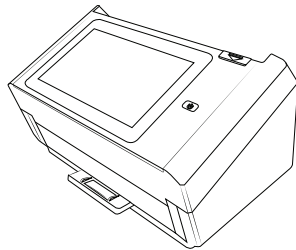
Etats-unis et Canada / Europe (Téléphone): 1-800-ASK-XEROX
Etats-unis et Canada / Europe (Fax): 1-585-422-8217

2. Bienvenue

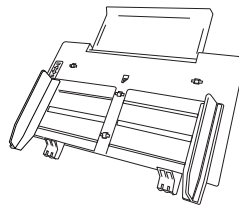
Votre nouveau scanner Xerox® peut rapidement numériser des piles de pages recto ou recto-verso et enregistrer leurs images électroniques sur votre ordinateur.

Contenu de l'emballage

Avant de poursuivre, vérifiez le contenu de l'emballage. Si des articles sont manquants ou endommagés, contactez le revendeur où vous avez acheté le scanner.



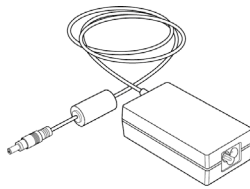
Xerox® N60w Scanner



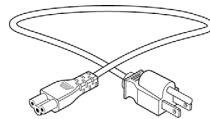
Plateau du scanner Xerox® N60w



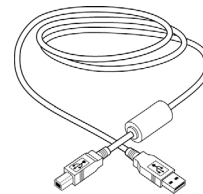
Guide d'installation



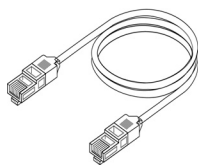
Bloc d'alimentation



Cordon d'alimentation



Câble USB 3.1 (Gen 1)



Câble Ethernet

- Technical Support and Warranty Information for Xerox® Scanners
- Register Your Scanner and Review Card

Configuration requise

- Processeur Intel i3 ou équivalent
- Accès Internet (uniquement pour l'installation et l'utilisation autonome du scanner)
- Un port USB (bus série universel)- Pour une installation sur PC uniquement
- Système d'exploitation Microsoft® Windows®:
 - 7 32 bits ou 64 bits (Service Pack 1)

- 8 / 8.1 32 bits ou 64 bits
- 10 32 bits ou 64 bits
- 2 gigaoctet (Go) minimum de mémoire interne (RAM)
- Espace disponible minimum sur le disque dur :
 - 350 Mo pour le pilote du scanner
 - 1 Go pour Visioneer OneTouch
 - 1 à 3 Go pour chaque application supplémentaire

Un moniteur VGA ou SVGA:

- Un moniteur (les paramètres suivants sont recommandés):
 - Qualité couleur de 16 ou 32 bits
 - Résolution d'au moins 800 x 600 pixels

Consultez la documentation Windows pour obtenir des instructions sur le paramétrage de la qualité couleur et de la résolution du moniteur.

Documentation

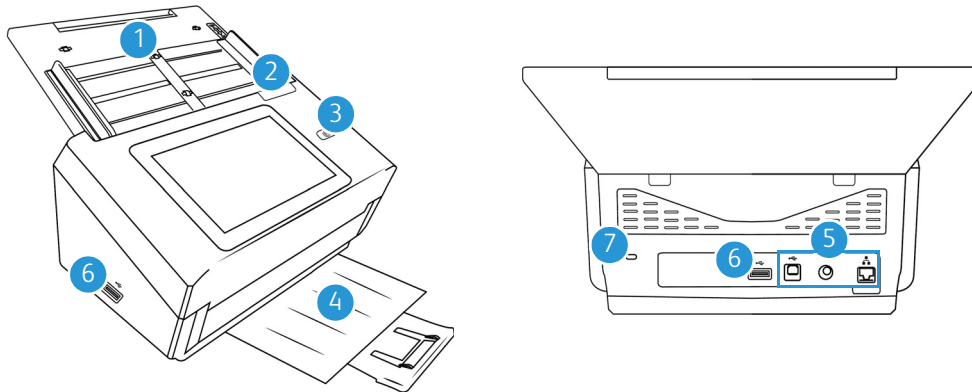
Les documents imprimés suivants sont fournis avec l'application :

- **Guide d'installation** : instructions sommaires de configuration et d'installation du scanner.
- **Technical Support and Warranty Information**: informations de contact du support technique et du service client et présentation sommaire de notre garantie produit standard.
- **Register Your Scanner and Review Card** — suivez les instructions figurant sur la fiche pour enregistrer votre scanner. Nous vous remercions de bien vouloir consacrer un court moment pour rédiger un bref compte-rendu de votre expérience avec ce scanner.

Les documents électroniques suivants sont disponibles pendant l'installation ou sur www.xeroxscanners.com:

- **Guide de l'utilisateur du scanner** : instructions d'installation, de configuration, d'utilisation, de maintenance, de sécurité et de garantie du scanner.
- **Guide de numérisation OneTouch** : instructions de configuration et de numérisation à l'aide de OneTouch.
- **Guide de numérisation TWAIN** : instructions d'accès et de numérisation à l'aide de l'interface TWAIN.
- **Feuilles de codes de patch** : utilisées avec une application prenant en charge la détection des données de code de patch avec l'interface TWAIN. Les présentations des pages de codes de patch ont été conçues spécifiquement pour votre scanner. Le fichier contient les présentations Patch 2, 3 et T pour les formats de page A4 et Lettre U.S.

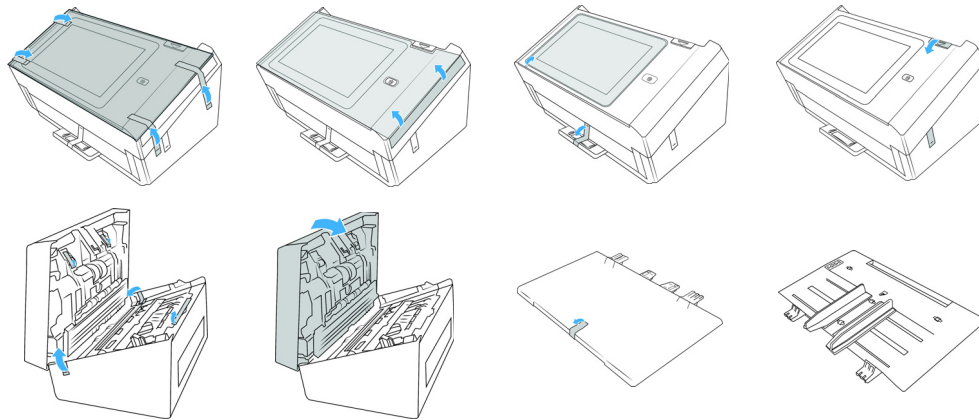
Xerox® N60w Scanner



1. **Bac d'entrée** : permet le maintien des documents à numériser dans le chargeur automatique de documents.
 - **Extension** : déployée, elle permet la prise en charge de longueurs de documents différentes.
 - **Guides papier** : faites-les glisser afin de les adapter à la largeur du document.
2. **Bouton de libération du capot de l'ADF** : permet d'ouvrir le chargeur automatique de documents.
3. **Voyant d'état/bouton d'alimentation** : permettent d'allumer le scanner et de consulter son état
4. **Bac de sortie** : permet de rassembler les documents scannés.
 - **Butée papier** : permet de conserver les documents standard dans le bac de sortie.
 - **Extension** : déployée, elle permet la prise en charge de longueurs de documents différentes.
5. **Connexions** : permettent de connecter des périphériques au scanner.
 - **Port USB** : permet de connecter le scanner à un ordinateur via un câble USB 3.1 Gen 1.
 - **Prise CA** : permet de connecter le câble d'alimentation au scanner.
 - **Port LAN** : Connectez le scanner au réseau à l'aide d'un câble LAN.
6. **Ports USB** — Utilisés pour stocker des images ou les paramètres du scanner. Possibilité de connecter une souris et/ou un clavier pour naviguer dans l'écran LCD du scanner.
7. **Emplacement pour câble antivol** : permet de connecter un câble antivol de type Kensington®.

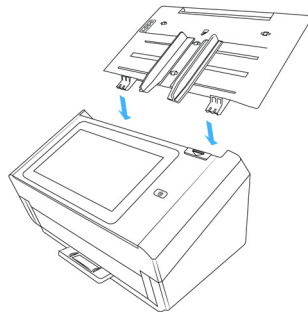
3. Installation du scanner

1. Retirez le scanner de la boîte d'expédition et vérifiez que toutes les pièces répertoriées à la "[Contenu de l'emballage](#)" s'y trouvent. Nous recommandons de conserver les matériaux d'emballage d'origine au cas où vous en auriez besoin plus tard.
2. Enlevez les bandes adhésives de transport comme illustré ci-dessous.



Ces illustrations sont présentées uniquement à titre d'exemple. Le conditionnement de votre scanner peut être légèrement différent.

3. Tenez le bac du chargeur automatique de document et insérez deux broches dans les orifices au dessus du scanner comme illustré.

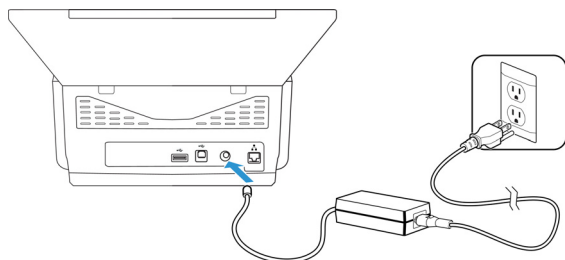


Connexion de l'alimentation

Remarque: utilisez uniquement le bloc d'alimentation fourni avec votre scanner. Vous risqueriez d'endommager le scanner et d'annuler sa garantie en connectant un bloc d'alimentation d'un type différent.

1. Sélectionnez le cordon d'alimentation correspondant à votre pays.
2. Connectez le cordon d'alimentation au port d'alimentation du scanner.

3. Branchez le cordon d'alimentation sur la prise d'alimentation du scanner.



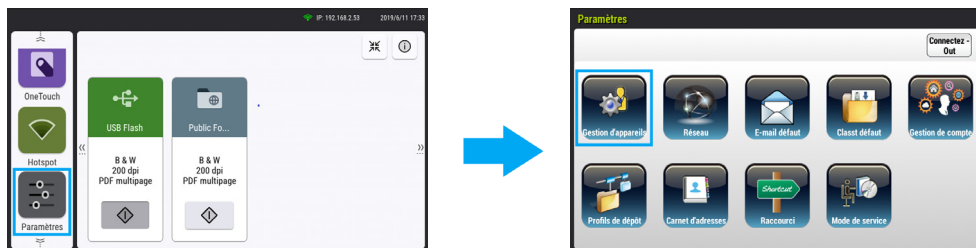
Remarque : Lors de la mise hors tension du scanner, vous aurez le choix entre deux options: **Redémarrer**, pour réinitialiser le scanner; ou **Éteindre** pour mettre le scanner hors tension (vous devrez confirmer la mise hors tension).

Langue de l'écran LCD

Pour sélectionner la langue de l'écran LCD, suivez ces étapes :

1. Sur l'écran LCD, choisissez **Settings [Paramètres]** > **Device Management [Gestion de l'appareil]**.

Remarque : pour accéder aux paramètres, utilisez les valeurs par défaut : **Login Name [Nom de connexion] : admin** et **Password [Mot de passe] : admin**. Voir « [Modification de vos identifiants de connexion](#) » pour les personnaliser.



2. Défilez vers le bas pour trouver l'option **Language [Langue]**.
3. Appuyez sur l'option **Langue**.



4. Sélectionnez la langue d'affichage de l'écran LCD.
5. Appuyez sur **Enregistrer** pour conserver les paramètres.

Réglage de la date et de l'heure

Pour régler la date et l'heure actuelles, suivez ces étapes :

DATE

1. Sur l'écran LCD, choisissez **Settings [Paramètres]** > **Device Management [Gestion de l'appareil]**.

Remarque : Pour accéder aux paramètres, utilisez les valeurs par défaut : **Login Name [Nom de connexion] : admin** et **Password [Mot de passe] : admin**. Voir « [Modification de vos identifiants de connexion](#) » pour les personnaliser.



2. Défilez vers le bas pour trouver l'option **Date**.
3. Appuyez sur l'option **Date**.



4. Faites défiler les listes jusqu'à l'année, le mois et le jour corrects. Les valeurs surlignées en bleu seront appliquées en date actuelle.
5. Appuyez sur **Enregistrer** pour conserver les paramètres.

HEURE

1. Sur l'écran LCD, choisissez **Settings [Paramètres]** > **Device Management [Gestion de l'appareil]**.

Remarque : pour accéder aux paramètres, utilisez les valeurs par défaut : **Login Name [Nom de connexion] : admin** et **Password [Mot de passe] : admin**. Voir « [Modification de vos identifiants de connexion](#) » pour les personnaliser.



2. Défilez vers le bas pour trouver l'option **Time [Heure]**.

- Appuyez sur l'option **Time [Heure]**.



- Faites défiler les listes jusqu'à l'heure et la minute correctes. Les valeurs surlignées en bleu seront appliquées en heure actuelle. L'horloge fonctionne sur 24 heures.
- Appuyez sur **Enregistrer** pour conserver les paramètres.

Remarque : une fois l'horaire réglé, vous pouvez facilement l'ajuster en fonction d'un fuseau horaire. Ouvrez le menu **Settings [Paramètres] > Device Management [Gestion de l'appareil] > Time Zone [Fuseau horaire]**. Faites défiler la liste, sélectionnez un fuseau horaire et cliquez sur **Save [Enregistrer]**.



4. Connexion aux réseaux câblés et sans fil

Connectez votre scanner au réseau pour une utilisation autonome afin d'envoyer des images numérisées par courrier électronique, par un service de cloud, ou pour les stocker dans un dossier public accessible 24 heures sur 24 pouvant être protégé par un code PIN et disponible sur l'« [Interface web du scanner](#) ».

Connexion au réseau à l'aide d'un câble Ethernet de réseau local (câblée)

C'est le mode réseau par défaut du scanner.

1. Connectez une extrémité du câble Ethernet à un port disponible de votre concentrateur Ethernet.
2. Connectez l'autre extrémité au port marqué à l'arrière du scanner.

Connexion au réseau à l'aide d'un client sans fil

CONFIGURATION DU CLIENT SANS FIL

En mode sans fil, vos appareils mobiles et votre scanner sont connectés par un réseau sans fil. Lorsque vous connectez le scanner à un réseau local sans fil, vous pouvez avoir besoin des informations pour un point d'accès sans fil, comme son SSID (nom de réseau) et une clé de sécurité (mot de passe). Pour plus de détails, contactez votre administrateur réseau ou consultez le manuel.

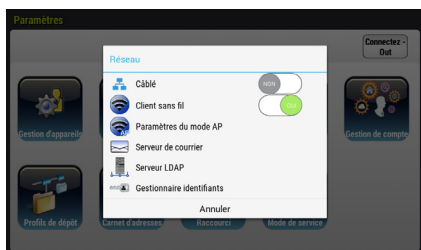
Remarque : le mode câblé et le mode sans fil ne peuvent pas fonctionner en même temps. Si vous avez connecté un câble Ethernet à votre scanner, débranchez-le avant de vous connecter à un réseau sans fil.

Connexion automatique au client sans fil

1. Dans l'écran d'accueil LCD, appuyez sur **Settings [Paramètres] > Network [Réseau]**.
Remarque : pour accéder aux paramètres, utilisez les valeurs par défaut : **Login Name [Nom de connexion] : admin** et **Password [Mot de passe] : admin**. Voir « [Modification de vos identifiants de connexion](#) » pour les personnaliser.



- Assurez-vous que **Wireless Client [Client sans fil]** est activé.




- Appuyez sur l'option **Wireless Client [Client sans fil]**.
- En une seconde, les réseaux sans fil existants près de chez vous s'affichent comme ci-dessous.

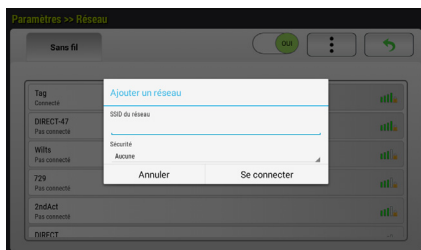


- Sélectionnez un réseau sans fil. Entrez le mot de passe du réseau s'il est demandé. Dans quelques secondes, si la connexion est réussie, l'adresse IP du scanner s'affichera en haut de l'écran LCD.

Connexion manuelle à votre client sans fil

Si votre point d'accès est réglé pour ne pas diffuser son SSID, procédez comme suit pour ajouter manuellement le nom SSID (nom du réseau) :

- Dans la page sans fil, appuyez sur le bouton **More Setting [Plus de paramètres]** , puis sélectionnez **Add network [Ajouter un réseau]**. La page **Add network [Ajouter un réseau]** s'affiche.



- Entrez le nom SSID du réseau et choisissez le mode de sécurité/type de chiffrement, et la clé du réseau (applicable uniquement si une option du mode de sécurité est sélectionnée), puis appuyez sur **Connect [Connecter]** pour rechercher manuellement le réseau sans fil. Votre scanner prend en charge les méthodes d'authentification suivantes :

Mode de sécurité	Type de chiffrement	Index de clé
WPE	TKIP, WPA, WPA2 mixte	X
WPA PSK	TKIP, AES, TKIPAES	X
WPA 2PSK	TKIP, AES, TKIPAES	X

5. Paramètres de numérisation et aperçu

Pour chaque option de classement autonome (« Cloud », « Courriel », « Fichier » et « Scancast », vous pouvez définir des paramètres de numérisation spécifiques. Vous pouvez également créer des profils de fichiers dans « Paramètres de l'appareil ».

Paramètres de numérisation

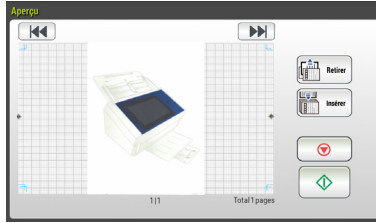
Ces paramètres sont disponibles pour chaque option de classement.


Élément	Description
Basic [De base]	
Document Side [Côté du document]	Définissez le côté à numériser. Sélectionnez : 1-Sided Face Down [Recto face vers le bas], 1-Sided Face up [Recto face vers le haut], 2-Sided [Recto-verso] (par défaut) 1-Sided Face Down [Recto face vers le bas] : pour numériser un seul côté du document ; assurez-vous que le côté à numériser est orienté vers le bas sur le chargeur de documents. 1-Sided Face Up [Recto face vers le haut] : pour numériser un seul côté du document ; assurez-vous que le côté à numériser est orienté vers le haut sur le chargeur de documents. 2-Sided [Recto-verso] : si l'original est un document recto-verso, choisissez cette option pour numériser les deux côtés.
Output Color [Couleur de sortie]	Définissez la couleur de sortie des images numérisées. Sélectionnez : Color [Couleur] (par défaut), Gray [Échelle de gris], Black and White (B&W) [Noir et Blanc (N&B)]
File Name/ Subject (Email) [Nom du fichier/objet (courriel électronique)]	Entrez un nom représentant la ou les images scannées. En utilisant #n #Y #M #D #h #m #s, le nom du fichier change en fonction de la date et de l'heure (n, Y, M, D, h, m et s représentent respectivement le numéro d'ordre, l'année, le mois, le jour, l'heure, la minute et la seconde). Par exemple le nom du fichier test#n#D générera le nom du fichier enregistré test000105. Les numérisations supplémentaires seront étiquetées avec le même préfixe, et un suffixe de numérotation tel que _001 sera ajouté.
File Format [Format de fichier]	Définissez le format de fichier des images numérisées. Sélectionnez : JPEG, TIFF (TIFF en 1 page), M-TIFF (TIFF en plusieurs pages), PDF (PDF en 1 page), M-PDF ([PDF en plusieurs pages, option par défaut), Searchable PDF [PDF avec recherche], PDF/A-1b (M-PDF), PNG
Résolution	La résolution est mesurée en pixels par pouce (ppp) (parfois appelés points par pouce). Les résolutions plus élevées donnent des images plus détaillées, mais avec une numérisation plus lente et, en général, des fichiers plus volumineux. Lorsqu'une reconnaissance optique de caractères (OCR) doit être effectuée sur une numérisation, une résolution de 300 ppp doit être utilisée pour la plupart des langues, à l'exception des langues asiatiques. Pour les langues asiatiques, il est recommandé d'utiliser une résolution de 400 ppp. Sélectionnez : 100 ppp, 150 ppp, 200 ppp (par défaut), 300 ppp, 400 ppp, 600 ppp.

Élément	Description
Options avancées	
Density [Densité]	Sept niveaux de densité sont prévus pour ajuster la luminosité de votre document. Si le document original est trop clair ou trop sombre, vous pouvez utiliser ce paramètre pour ajuster l'image numérisée. Sélectionnez : niveau de -3 à 3. Valeur par défaut : 0
Contrast [Contraste]	Ajustez le curseur de contraste à droite ou à gauche pour augmenter ou diminuer le contraste. Sélectionnez : niveau de -3 à 3. Valeur par défaut : 0
Remove Blank Page [Supprimer la page vierge]	Si vous souhaitez supprimer la page vierge, vous pouvez ajuster la sensibilité pour définir le seuil. Plus la valeur est élevée, plus la sensibilité est grande.
Quality/File Size [Qualité/ taille du fichier]	Choisissez le niveau de qualité de l'image numérisée. Plus la qualité est élevée, plus la taille du fichier est importante. Sélectionnez : normal Quality/Small File [Qualité normale/petit fichier] (par défaut), Higher Quality/Larger File [Qualité supérieure/gros fichier], Highest Quality/Largest File [Qualité maximale/fichier le plus gros]
Document Type [Type de document]	Choisissez votre type de document. Sélectionnez : mixed [Mixte] (par défaut), Photo, Texte Mixed [Mixte] : convient pour les documents commerciaux courants avec photo ou texte. Photo : convient pour les documents contenant des photos. Texte : convient pour les documents contenant uniquement du texte.
Multifeed Detection [Détection d'alimentation multiple]	Permet d'activer la détection d'alimentation multiple par capteur ultrasons. La détection par ultrasons permet de définir le chevauchement de documents par l'épaisseur du papier d'une feuille à l'autre. Sélectionnez : On/Off [Activer/Désactiver] (par défaut)
Highlight [Luminosité]	Permet de régler la luminosité de l'ensemble de l'image. Plus la valeur est petite, plus la luminosité est élevée. Plage : 128 à 255 (par défaut)
Layout Adjustments [Ajustements de la mise en page]	
Original Size [Taille originale]	Sélectionnez la zone à numériser. Auto : laisse la machine détecter automatiquement la zone de numérisation en fonction de l'original. Detectable size [Taille détectable] : 4 x 6 pouces, 5 x 7 pouces, A4, LTR (Lettre), LGL (Légal)
Auto Orientation [Orientation automatique]	Lorsque l'orientation automatique est activée , les images peuvent pivoter selon l'orientation correspondant à leur contenu. Par défaut, elle est réglée sur Off [Désactivé] .
Preview On/Off [Aperçu activé/désactivé]	Utilisez le bouton pour activer ou désactiver l'aperçu.

Aperçu


Permet de vérifier si l'image numérisée est correcte. Lorsque la numérisation est terminée, un aperçu de l'image s'affiche.




Flèches   : navigation entre les pages.

Remove [Supprimer]  **Retirer** : supprime la page affichée.

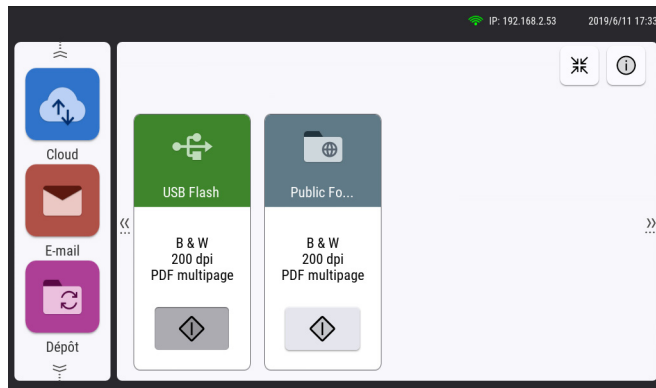
Insert [Insérer]  **Insérer** : insère une nouvelle page (lance une nouvelle numérisation).

Annuler  : supprime tout le travail de numérisation.

Numériser  : traite la numérisation et la transmet à la destination définie.

6. Boutons et raccourcis de l'écran LCD

Lorsque vous avez démarré votre scanner, son écran d'accueil s'affiche.



Le panneau gauche de l'écran LCD contient les options du scanner pour les fichiers, un accès rapide aux fonctions OneTouch (si OneTouch est installé), les informations sur le hotspot du scanner et les paramètres.



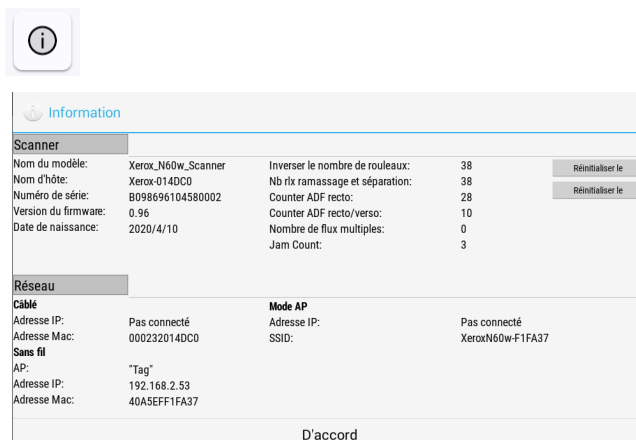
Remarque : pour accéder aux paramètres, utilisez les valeurs par défaut : **Login Name [Nom de connexion]** : **admin** et **Password [Mot de passe]** : **admin**. Voir « [Modification de vos identifiants de connexion](#) » pour les personnaliser.

La fenêtre principale contient les raccourcis du scanner. Vous pouvez en ajouter ou personnaliser cette liste. Voir « [Raccourcis](#) ».

Présentation des boutons à l'écran

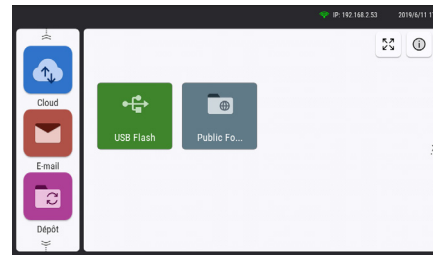
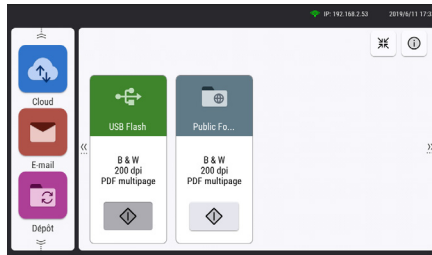
BOUTON INFORMATION

Fournit un aperçu des informations utiles sur le scanner. Pour plus de détails, voir « [Informations sur le scanner](#) ».

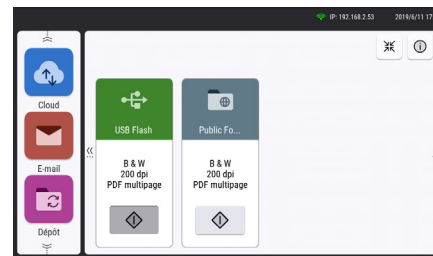
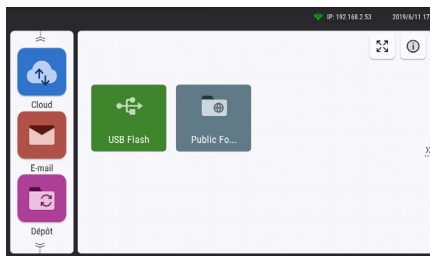


REDIMENSIONNER LES RACCOURCIS

Masque les détails des raccourcis.



Développe les détails des raccourcis.



BOUTON ACCUEIL

Permet de quitter l'écran actuel pour revenir à l'écran principal.



BOUTON NUMÉRISER

Ce bouton fréquemment utilisé lance la numérisation du document. Il permet aussi de confirmer la numérisation après un « Aperçu » pour envoyer l'image numérisée vers ses destinations définies.



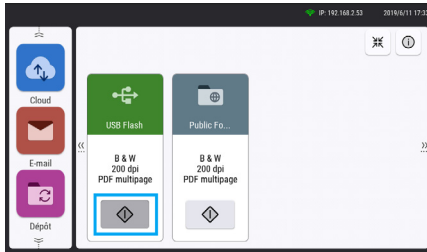
BOUTON RELIER

Sélectionnez cette option pour activer un délai entre la fin de numérisation de la dernière page et l'arrêt de la tâche de numérisation. Ceci permet de numériser une page à la fois sans avoir à cliquer sur Numériser pour chaque page que vous mettez dans le scanner.



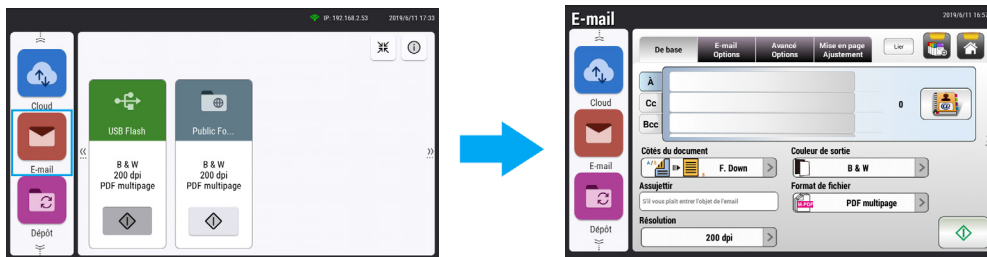
Raccourcis

À tout moment, dans la fenêtre principale de l'écran LCD, appuyez sur le bouton **Scan [Numériser]** pour lancer rapidement une numérisation selon votre méthode de classement préférée. Les options par défaut sont **Scan to USB [Numériser vers USB]** et **Scan to Public Folder [Numériser vers un dossier public]**. Pour modifier ou ajouter des raccourcis, veuillez vous référer aux sections ci-dessous.



CRÉATION D'UN NOUVEAU RACCOURCI

1. Sélectionnez votre mode de fonctionnement fréquemment utilisé dans le panneau de gauche. Par exemple le courrier électronique. L'écran Email [Courrier électronique] s'affiche dans le panneau de droite.



2. Saisissez, ou sélectionnez dans les « Configuration du carnet d'adresses », les adresses électroniques fréquemment utilisées dans le champ **To [À] / CC [Copie à] / BCC [Copie cachée à]** de l'onglet **Basic [De base]** et dans le champ **From [De]** de l'onglet **Email Options [Options de courrier électronique]**.
3. Vérifiez si l'un des paramètres de numérisation doit être modifié pour s'adapter à la tâche de courrier électronique fréquemment utilisée.
4. Si les « Paramètres de numérisation » sont satisfaisants, appuyez sur l'icône **New Shortcut [Nouveau raccourci]** pour créer votre nouveau raccourci.
5. Entrez un nouveau nom de raccourci, par exemple « NOUVEAU ».

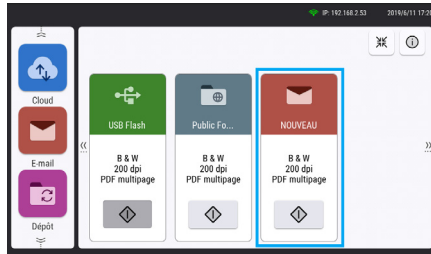
Enregistrer les paramètres actuels en tant que nouveau raccourci

Veuillez entrer un nom de raccourci:

NOUVEAU

Annuler D'accord

6. Cliquez sur **OK** pour l'enregistrer. Le nouveau bouton de raccourci s'affiche maintenant sur l'écran tactile LCD.

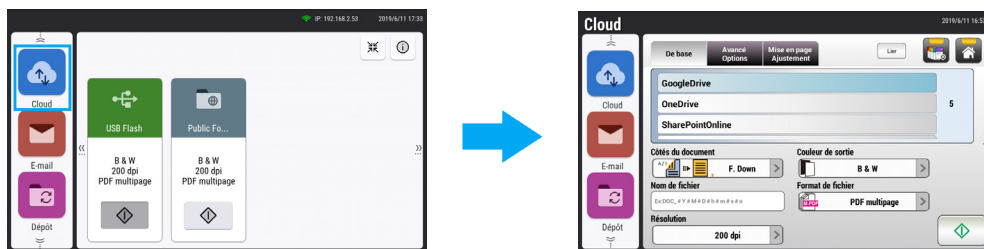


7. Cloud

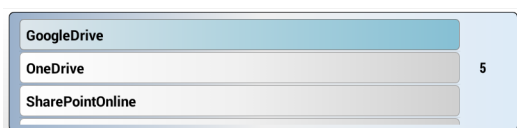
Envoyez vos images scannées à un serveur dans le cloud.

Remarque : une connexion internet est nécessaire ; voir « [Connexion aux réseaux câblés et sans fil](#) » pour plus de détails. Préparez vos identifiants de services en ligne.

1. Dans le menu à l'écran, appuyez sur le bouton **Cloud**. L'écran Cloud s'affiche dans le panneau de droite.



2. Sélectionnez un serveur cloud défini.



3. Si vous le souhaitez, saisissez le préfixe du nom de fichier dans le champ **File Name [Nom de fichier]** du document scanné et configurez les éléments en « [Paramètres de numérisation](#) ».
4. Appuyez sur le bouton **Scan [Numériser]** pour lancer la numérisation.
5. La fenêtre « [Aperçu](#) » [Aperçu] s'affiche. Lorsque la numérisation vous satisfait, appuyez sur le bouton **Scan [Numériser]**.
6. Entrez vos identifiants de connexion au serveur cloud sélectionné.
7. Si la connexion est réussie, les images numérisées seront envoyées à la destination fixée.

Sur le site web du serveur cloud spécifié, vous devrez compléter vos identifiants et votre autorisation. Après authentification, votre compte sera affiché et l'image numérisée sera stockée sur ce serveur cloud.

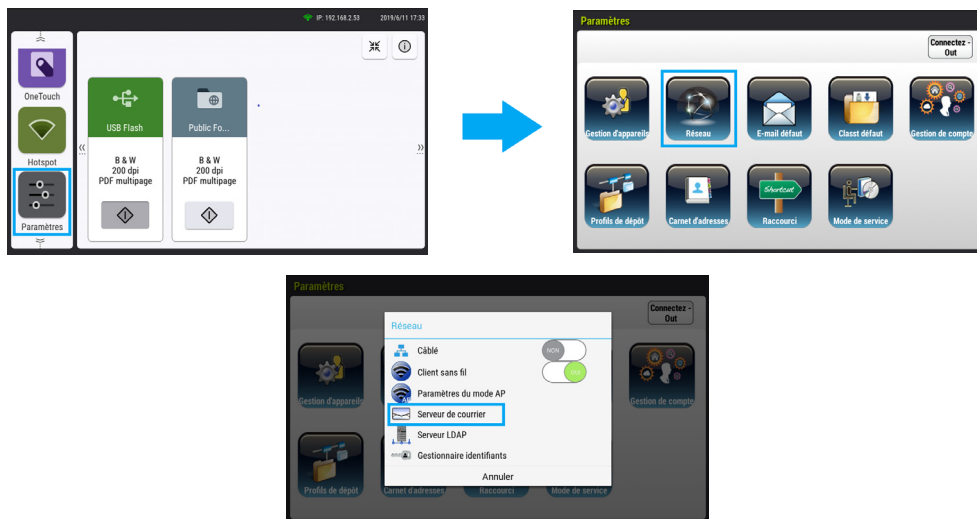
8. Courriel

Envoyez les images numérisées directement à partir de votre scanner. Pour ceci, vous devez d'abord configurer le serveur de messagerie.

Configuration du serveur de messagerie

Pour envoyer l'image numérisée à un destinataire par courrier électronique, vous devez spécifier les informations du serveur de messagerie dans les paramètres du scanner.

1. Ouvrez **Settings [Paramètres] > Network [Réseau] > Mail Server [Serveur de messagerie]**.
Remarque : pour accéder aux paramètres, utilisez **Login Name [Nom de connexion]** : admin / **Password [Mot de passe]** : admin. Voir « [Modification de vos identifiants de connexion](#) » pour les personnaliser.



2. En option **Mail Server [Serveur de messagerie]**, entrez l'adresse IP et le numéro de port de votre serveur de messagerie.

The screenshot shows the 'Mail Server' configuration screen. It has a title bar 'Paramètres >> Réseau' and a sub-header 'Serveur de courrier'. There are two buttons: 'Annuler' and 'sauvegarder'. The form contains the following fields:

- Serveur de courrier: [Empty text field]
- Port: 25
- Méthode d'authentification: [ON toggle]
- Crypter: Aucun
- Identifiant: [Empty text field]
- Mot de passe: [Empty text field]

ACTIVER L'AUTHENTIFICATION

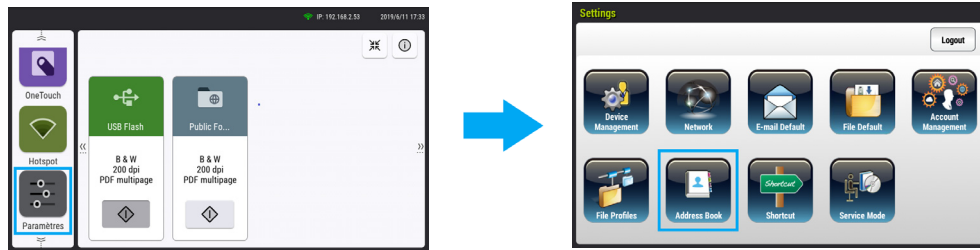
1. En option **Authentication Method [Méthode d'authentification]**, appuyez sur **ON [Activer]**.
2. Sélectionnez une option dans le menu déroulant **Encrypt [Chiffrement]**.
3. Entrez les informations en **Login Name [Nom de connexion]** et **Password [Mot de passe]**.

Configuration du carnet d'adresses


Pour gagner du temps dans la saisie d'adresses électroniques, vous pouvez créer votre carnet d'adresses afin d'accélérer le processus.

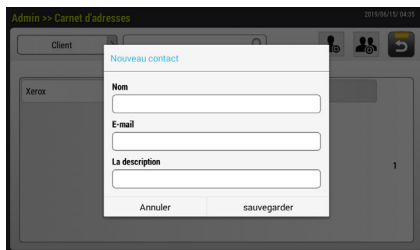
Pour configurer ou modifier le carnet d'adresses :

- Ouvrez **Settings [Paramètres] > Network [Réseau] > Address Book [Carnet d'adresses]**.
Remarque : pour accéder aux paramètres, utilisez les valeurs par défaut : **Login Name [Nom de connexion] : admin** et **Password [Mot de passe] : admin**. Voir « [Modification de vos identifiants de connexion](#) » pour les personnaliser.



AJOUT D'UN NOUVEAU CONTACT

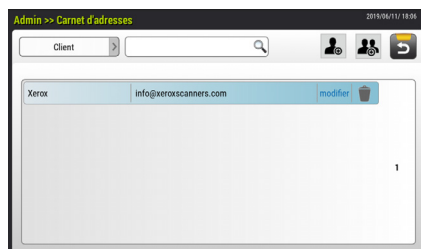
- Appuyez sur l'icône  **Add a contact [Ajouter un contact]**.
- Entrez les informations du nouveau contact.



- Cliquez sur **Save [Enregistrer]**.

MODIFICATION D'UN CONTACT

- Sélectionnez le contact dans la liste. Le contact est surligné et l'option **Edit [Modifier]** s'affiche.



- Appuyez sur l'option **Edit [Modifier]**.

3. Modifiez les informations du contact.




4. Appuyez sur **Save [Enregistrer]** pour conserver les modifications.

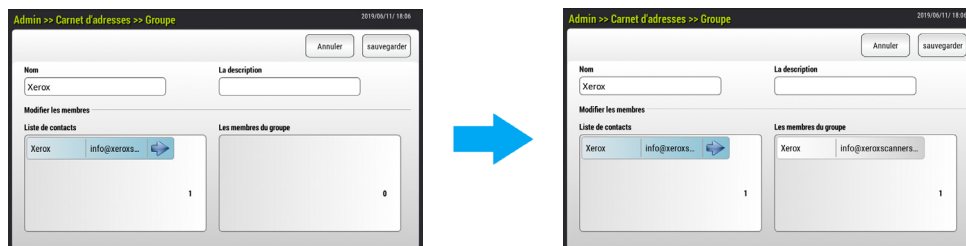
SUPPRESSION D'UN CONTACT

1. Sélectionnez le contact dans la liste. Le contact est surligné et l'icône Delete [Supprimer] s'affiche.
2. Appuyez sur l'icône **Delete [Supprimer]**.
3. Une invite s'affiche. Cliquez sur **OK** pour confirmer. Le contact est maintenant supprimé.

CRÉATION D'UN GROUPE DE CONTACTS

Un groupe peut comprendre jusqu'à 50 adresses et jusqu'à 50 groupes peuvent être créés dans le carnet d'adresses.

1. Appuyez sur l'icône  **Add a group [Ajouter un groupe]**.
2. Entrez le nom et la description du groupe.
3. Sélectionnez un contact dans la **liste des contacts**. Le contact est surligné et une flèche apparaît à côté de son adresse électronique.
4. Cliquez sur la flèche. Le contact sera déplacé vers la liste **Group Members [Membres du groupe]**.



5. Cliquez sur **Save [Enregistrer]**.
6. Le groupe est maintenant disponible dans le carnet d'adresses.

MODIFICATION D'UN GROUPE DE DESTINATAIRES

Pour modifier un groupe de destinataires existant :

1. Sélectionnez un groupe à modifier dans la liste de contacts. Appuyez sur **Edit [Modifier]** pour afficher la page **Email Group [Groupe de destinataires]**.
2. Modifiez les informations du groupe. Pour supprimer un membre du groupe, sélectionnez-le. Appuyez sur l'icône **Delete [Supprimer]**.
3. Appuyez sur **Save [Enregistrer]** pour conserver les paramètres ou sur **Cancel [Annuler]** pour quitter la page sans les enregistrer.

SUPPRESSION D'UN GROUPE DE DESTINATAIRES

Pour supprimer un groupe de destinataires existant :

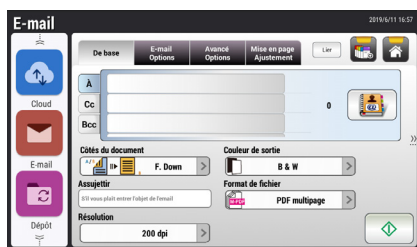
1. Sélectionnez le groupe à supprimer dans la liste et appuyez sur **Delete [Supprimer]**.
2. Une invite s'affiche. Cliquez sur **OK** pour confirmer la suppression du profil de fichier ou sur **Cancel [Annuler]** pour quitter.


Numérisation vers le courrier électronique

Envoyez vos images numérisées directement du scanner à une adresse électronique ou à un groupe de destinataires. Pour commencer, appuyez sur le bouton **Email [Courriel]** du menu à l'écran.

Remarque : une connexion Internet est nécessaire et le serveur de messagerie doit être configuré. Voir « [Connexion aux réseaux câblés et sans fil](#) ».

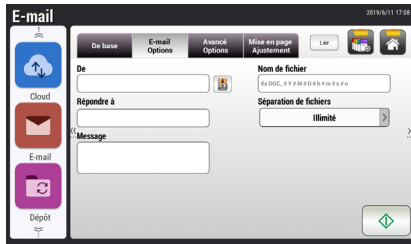
ONGLET DE BASE



1. Sélectionnez les destinataires. Deux options sont possibles :
 - Saisissez manuellement une adresse électronique dans les champs **To [À]**, **CC [Copie à]** et/ou **BCC [Copie cachée à]** à l'aide du clavier à l'écran. Il suffit d'appuyer sur un champ pour l'activer.
 - Sélectionnez un contact ou un groupe dans le **carnet d'adresses**.
 - Appuyez sur l'icône  **Address Book [carnet d'adresses]**.
 - Appuyez sur un nom de contact ou un groupe. Le contact est surligné et les options **To [À]**, **CC [Copie à]** et **BCC [Copie cachée à]** s'affichent ; appuyez sur votre choix. Le contact ou le groupe apparaît dans le champ correspondant en dessous.
 - Pour revenir à l'écran principal de messagerie, appuyez sur l'icône **Back [Retour]**.
2. Dans l'onglet **Email Options [Options de courrier électronique]**, entrez l'adresse de l'expéditeur **From [De]**. Cette adresse doit correspondre à celle qui figure dans vos paramètres.
3. Configurez le profil de numérisation. Voir « [Paramètres de numérisation](#) ».
4. Appuyez sur le bouton **Scan [Numériser]** pour lancer la numérisation.
5. Vous pouvez observer la numérisation dans l'écran « [Aperçu](#) ».

6. Appuyez sur le bouton **Scan [Numériser]** pour diffuser l'image numérisée.

OPTIONS DE COURRIER ÉLECTRONIQUE



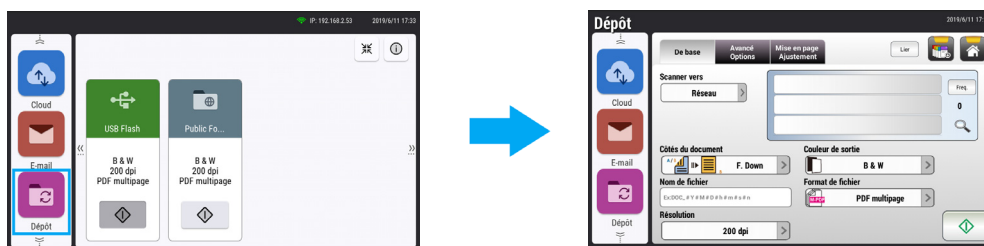
Élément	Description
From [De]	Entrez l'adresse de l'expéditeur From [De] pour les messages envoyés par le scanner. Si un message ne peut pas être envoyé, une notification est renvoyée à cette adresse. Si l'administrateur n'a pas défini le compte de messagerie de l'appareil dans les paramètres du serveur de messagerie, vous pouvez saisir l'adresse électronique ici. Il s'agit de l'adresse de l'expéditeur From [De] figurant dans votre messagerie lorsque vous recevez un courrier du scanner.
Reply To [Répondre à]	Entrez une adresse Reply to [Répondre à] si vous souhaitez spécifier une adresse de réponse différente de l'adresse de l'expéditeur From [De] . Ce champ peut contenir jusqu'à 60 caractères.
Message	Tapez votre message électronique ici.
File Name [Nom du fichier]	Saisissez le nom de fichier de votre document numérisé, sans extension. Si vous n'avez pas saisi de valeur dans cette zone, le système fournit le nom de fichier par défaut « image ». Voir « Paramètres de numérisation » pour plus d'informations.
File Separation [Séparation de fichiers]	Limitez la taille du fichier en pièce jointe de chaque message envoyé pour éviter un problème de limite de taille sur les serveurs SMTP. Utilisez la zone de liste pour votre choix. Sélectionnez : 5Mo / 10Mo / 20Mo / 30Mo / Unlimited [Illimité] (par défaut)

9. Fichier

Vous pouvez envoyer vos images numérisées vers différents destinataires : **Network Folder [Dossier en réseau]**, **USB Flash Drive [Clé USB]** ou **Public Folder [Dossier public]**.

Remarque : pour envoyer vos images numérisées vers un dossier en réseau tel que **FTP**, **FTPS** ou **SMB**, assurez-vous d'avoir accès aux dossiers en réseau. Par exemple, vous devrez d'abord créer un nom de connexion et un mot de passe.

1. Dans le menu à l'écran, appuyez sur le bouton **File [Fichier]**. L'écran Cloud s'affiche dans le panneau de droite.



2. Sélectionnez une destination **Scan to [Numériser vers]** pour stocker vos images numérisées.

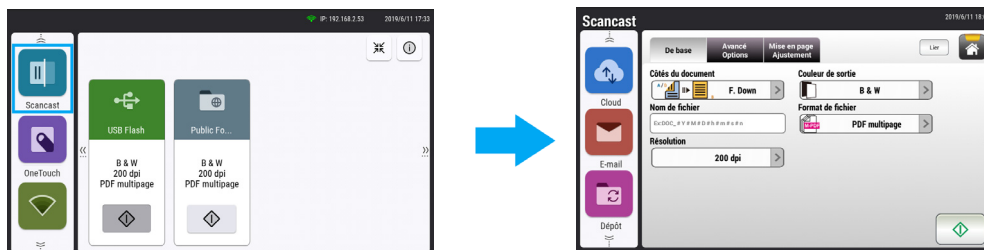


- Sélectionnez **Network [Réseau]** ou **Local**.
 - Si vous sélectionnez **Network [Réseau]**, les serveurs de réseau disponibles seront affichés dans la zone de droite. Vous pouvez utiliser les flèches haut ou bas pour faire défiler la liste.
 - Si vous sélectionnez **Local**, **USB** et **Public Folder [Dossier public]** seront affichés.
 - Si vous sélectionnez **USB**, assurez-vous qu'une clé USB est insérée dans l'un des ports USB du scanner.
 - Si **Public Folder [Dossier public]** est sélectionné, l'image numérisée sera stockée dans la mémoire du scanner. Saisissez le code PIN pendant la numérisation et accédez ensuite à l'image par le site web interne du scanner. Voir « [Accès au dossier public](#) » pour plus d'informations.
3. Si vous le souhaitez, saisissez le préfixe du nom de fichier dans le champ **File Name [Nom de fichier]** du document scanné et configurez les éléments en « [Paramètres de numérisation](#) » [Paramètres de numérisation].
 4. Appuyez sur le bouton **Scan [Numériser]** pour lancer la numérisation.
 5. La fenêtre « [Aperçu](#) » [Aperçu] s'affiche. Lorsque la numérisation vous satisfait, appuyez sur le bouton **Scan [Numériser]**. Utilisez le bouton **Abort [Abandonner]** pour annuler la numérisation.
 6. Les images numérisées seront envoyées à la destination fixée.

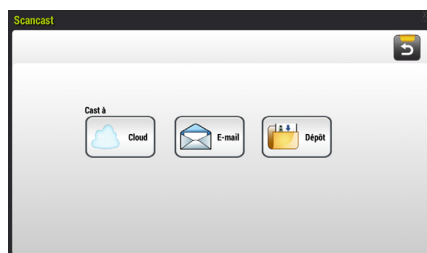
10. Scancast

La fonction **Scancast** (numérisation et diffusion) permet de numériser un document d'abord et de l'envoyer ensuite vers de nombreuses destinations.

1. Dans le menu à l'écran LCD, appuyez sur le bouton **Scancast**. L'écran Cloud s'affiche dans le panneau de droite.



2. Si vous le souhaitez, saisissez le préfixe du nom de fichier dans le champ **File Name [Nom de fichier]** du document scanné et configurez les éléments en « Paramètres de numérisation ».
3. Appuyez sur le bouton **Scan [Numériser]** pour lancer la numérisation.
4. La fenêtre « Aperçu » [Aperçu] s'affiche. Lorsque la numérisation vous satisfait, appuyez sur le bouton **Scan [Numériser]**.
5. Choisissez la destination **Cast to [Diffuser vers]** de l'image numérisée :



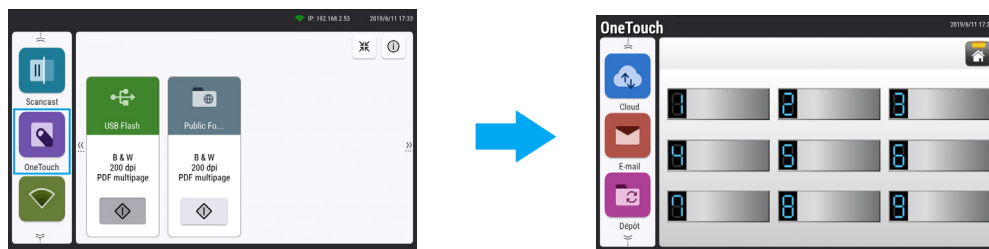
- **Cloud** : sélectionnez le serveur cloud voulu. Une invite demande de vous connecter à votre serveur cloud. Préparez vos identifiants du serveur cloud.
 - **Email [Courriel]** : Entrez les adresses **To [De] / From [À]**.
 - **File [Fichier]** : choisissez votre dossier de destination : **Local** ou **Network [Réseau]**. Si vous sélectionnez **Network [Réseau]**, les serveurs de réseau disponibles seront affichés. Si vous sélectionnez **Local**, **USB** et **Public Folder [Dossier public]** seront affichés.
 - Si vous sélectionnez **USB**, assurez-vous qu'une clé USB est insérée dans l'un des ports USB du scanner.
 - Si **Public Folder [Dossier public]** est sélectionné, l'image numérisée sera stockée dans la mémoire du scanner. Saisissez le code PIN pendant la numérisation et accédez ensuite à l'image par le site web interne du scanner. Voir « [Accès au dossier public](#) » pour plus d'informations.
6. Une fois que la première destination a été spécifiée, appuyez sur le bouton **Scan [Numériser]** pour envoyer les images à cette destination. Utilisez le bouton **Abort [Abandonner]** pour annuler la numérisation.

7. Lorsque l'image numérisée a été livrée avec succès à votre première destination, la fenêtre de **Scancast** pour plusieurs destinations apparaît à nouveau.
8. Répétez l'étape 5 pour sélectionner une deuxième destination. Appuyez sur le bouton **Scan [Numériser]** pour envoyer les images numérisées à leur destination. Répétez l'opération aussi souvent que nécessaire.

11. OneTouch

OneTouch doit être installé pour que cette fonction de d'enregistrement des fichiers soit disponible. Pour les détails d'installation, voir « [Applications supplémentaires fournies avec le scanner](#) »

1. Sur l'écran LCD, appuyez sur le bouton **OneTouch**. L'écran OneTouch s'affiche sur le panneau de droite.



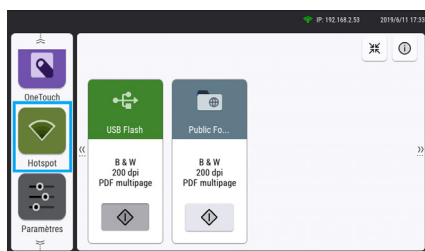
2. Sélectionnez une fonction pour lancer une numérisation.
Remarque : les fonctions qui apparaissent à l'écran sont associées à celles qui apparaissent sur le panneau de boutons OneTouch de votre ordinateur. Appuyez sur la fonction souhaitée pour lancer une numérisation.
3. La fenêtre de numérisation OneTouch s'affiche sur votre ordinateur.
4. Les images seront stockées sur votre ordinateur à l'emplacement défini correspondant à la fonction sélectionnée.

12. Hotspot

Configuration du scanner comme point d'accès

En mode Hotspot, vos appareils mobiles et le scanner sont connectés sans fil, sans point d'accès supplémentaire puisque le scanner lui-même joue ce rôle.

1. Dans l'écran d'accueil LCD, appuyez sur **Hotspot**. Le SSID et l'adresse IP s'affichent.



2. Sur vos appareils mobiles, assurez-vous que XeroxN60w-XXXXXX (XXXXXX correspond aux six derniers chiffres de l'adresse MAC) est sélectionné comme nom de votre réseau (SSID).

Remarque : vous pouvez personnaliser le nom SSID du réseau et ajouter des paramètres de sécurité. Pour ceci, ouvrez **Settings [Paramètres] > Network [Réseau] > Hotspot Settings [Paramètres Hotspot]**.

13. Paramètres de l'appareil

Ce menu permet d'accéder aux paramètres de votre scanner ou de les modifier, de créer des profils de fichiers, de constituer votre carnet d'adresses, etc. Nombre de ces paramètres peuvent également être modifiés dans l'« [Interface web du scanner](#) ». Connectez-vous avec les identifiants par défaut **Login Name [Nom de connexion] : admin** et **Password [Mot de passe] : admin**. Voir « [Modification de vos identifiants de connexion](#) » pour les personnaliser.

Gestion de l'appareil

Spécifiez les paramètres généraux du scanner.

Élément	Description
Host Name [Nom d'hôte]	Affiche le nom d'hôte.
NTP Server [Serveur NTP]	Spécifiez le serveur NTP du produit.
Date	Spécifiez la date actuelle pour l'appareil. Voir « Réglage de la date et de l'heure » pour des informations détaillées.
Time [Heure]	Spécifiez l'heure actuelle pour l'appareil. Le format est sur 24 heures. Voir « Réglage de la date et de l'heure » pour des informations détaillées.
Time Zone [Fuseau horaire]	Spécifiez le fuseau horaire de votre emplacement.
Power Saving [Économie d'énergie]	Spécifiez le temps d'inactivité après lequel l'appareil doit passer en mode d'économie d'énergie. Plage : 15 à 120 minutes.
Auto Power OFF [Arrêt automatique]	Cochez cette option pour activer la mise hors tension automatique. Plage : Jamais, 15 à 4320 minutes.
Screen OFF [Extinction d'écran]	Entrez le délai d'extinction de l'écran après la dernière action. Sélectionnez : Jamais, 3, 5, ou 10 minutes
Device Email Address [Adresse électronique de l'appareil]	Entrez l'adresse électronique de l'appareil. Cette adresse est utilisée en Reply to Email [Adresse de réponse] dans la fonction Filing [Classement] si vous souhaitez y envoyer le rapport de classement.
Reset to User Default [Rétablir la valeur par défaut de l'utilisateur]	Cette option permet de modifier la durée d'ouverture de la fenêtre sélectionnée avant de revenir à l'écran d'accueil. Sélectionnez : 30 secondes, 1, 3, ou 5 minutes
Auto add contact to address book [Ajout automatique du contact au carnet d'adresses]	Activez cette option pour permettre au scanner d'intégrer automatiquement les nouveaux contacts dans votre carnet d'adresses.
Brightness [Luminosité]	Ajustez la luminosité de l'écran LCD du scanner.

Élément	Description
Language [Langue]	Permet de changer la langue d'affichage du scanner.
Admin Profile [Profil administrateur]	Indiquez le nom de connexion et le mot de passe pour accéder à la page web du produit. Email Address [Adresse électronique] : spécifiez l'adresse de l'administrateur.
Multifeed Detection Default [Détection d'alimentation multiple par défaut]	Activez cette option si vous souhaitez activer la détection d'alimentation multiple par ultrasons. La détection par ultrasons permet de définir le chevauchement de documents par l'épaisseur du papier d'une feuille à l'autre. Sélectionnez : On/Off [Activer/Désactiver] (par défaut)
Function Lock [Verrouillage de fonction]	Vous pouvez activer ou désactiver les fonctions suivantes : Scan to USB [Numériser vers USB] , Scan to Public Folder [Numériser vers un dossier public] , App plug-in [Plugin d'application] , App Scan [Application de numérisation] , Virtual Scanner Link [Lien vers scanner virtuel] . Sélectionnez : On/Off [Activer/Désactiver]

Réseau

Spécifiez les paramètres réseau du scanner.

Élément	Description
Wired [Câblé]	
DHCP	Permet de préciser si l'adresse IP du produit est attribuée par DHCP ou une IP statique. Sélectionnez : On/Off [Activer/Désactiver] Si un serveur DHCP est disponible sur votre réseau et que DHCP est activé, l'adresse IP, le masque de sous-réseau, la passerelle et le serveur DNS seront fournis automatiquement. IP Address [Adresse IP] : adresse de protocole internet (IP) attribuée à votre machine par votre administrateur réseau. Subnet Mask [Masque de sous-réseau] : adresse du masque de réseau attribuée par votre administrateur réseau. Default Gateway [Passerelle par défaut] : adresse de la passerelle attribuée par votre administrateur réseau. DNS Server [Serveur DNS] : serveur de noms de domaine attribué par votre administrateur de réseau.
Wireless Client [Client sans fil] Voir « Configuration du client sans fil ».	
Wireless [Sans fil]	Activez cette option pour afficher les réseaux sans fil disponibles ou pour ajouter manuellement un réseau.
Hotspot Voir « Configuration du scanner comme point d'accès ».	
Hotspot	Permet d'afficher les informations sur les points d'accès, d'activer ou désactiver (par défaut) la sécurité. Sélectionnez : WPA PSK, WPA2 PSK

Élément	Description
SSID	Permet d'afficher les informations sur les points d'accès, d'activer ou désactiver (par défaut) la sécurité. Sélectionnez : WPA PSK, WPA2 PSK
Mail Server [Serveur de messagerie] Voir « Configuration du serveur de messagerie ».	
Mail Server [Serveur de messagerie]	Saisissez l'adresse IP du serveur SMTP (serveur de messagerie).
Port # [N° de port]	Entrez le numéro de port du serveur SMTP (valeur usine par défaut : 25)
Authentication Method [Méthode d'authentification]	Activez cette option pour activer la méthode d'authentification du courrier électronique. Sélectionnez : On/Off [Activer/Désactiver]
Encrypt [Chiffrement]	Choisissez la méthode de chiffrement de vos messages envoyés au serveur SMTP. Sélectionnez : Aucun (par défaut), TLS/STARTTLS, SSL
Login Name [Nom de connexion]	Entrez le nom de connexion pour l'authentification SMTP.
Password [Mot de passe]	Entrez le nom d'utilisateur pour l'authentification SMTP.
Credential Manager [Gestionnaire d'identifiants]	
Install From USB Storage [Installer à partir d'une clé USB]	Insérez une clé USB dans le port USB pour installer les informations d'identification.
Installed Credentials [Identifiants installés]	Affiche la liste des identifiants actuellement installés.

Adresse électronique par défaut

Indiquez les paramètres de numérisation par défaut du scanner pour la fonction de courrier électronique. Les paramètres de numérisation par défaut comprennent 5 onglets : **Basic [De base]**, **Email Options [Options de courrier électronique]**, **Advanced Options [Options avancées]**, **Layout Adjustment [Mise en page]**. Pour plus de détails sur les options de chaque onglet, consultez « [Paramètres de numérisation](#) ».

Fichier par défaut

Indiquez les paramètres de numérisation par défaut du scanner pour la fonction File [Fichier]. Les paramètres de numérisation par défaut comprennent 3 onglets : **Basic [De base]**, **Advanced Settings [Paramètres avancés]**, **Layout Adjustment [Mise en page]**. Pour plus de détails sur les options de chaque onglet, consultez « [Paramètres de numérisation](#) ».

Account Management [Gestion du compte]

Définissez les utilisateurs et leurs privilèges pour les fonctions disponibles du scanner en attribuant une méthode d'authentification à un compte.

BASIC [DE BASE]

Élément	Description
Enable Security Management [Activer la gestion de la sécurité]	Activez cette option pour mettre en œuvre la sécurité en configurant des comptes et en activant l'authentification LDAP.
Enable Guest Account [Activer les comptes d'invités]	Activez cette option pour autoriser les comptes d'invités. Remarque : la fonction Enable Security Management [Activer la gestion de la sécurité] doit être activée pour permettre cette fonction.
Enable LDAP Authentication [Activer l'authentification LDAP]	Activez cette option pour permettre l'authentification LDAP. Remarque : la fonction Enable Security Management [Activer la gestion de la sécurité] doit être activée pour permettre cette fonction.

ACCOUNT LIST [LISTE DES COMPTES]

Élément	Description
New [Nouveau]	Permet de créer un nouveau compte : <ol style="list-style-type: none"> Entrez les éléments Login Name [Nom de connexion], Password [Mot de passe] et Email [Courriel]. Cochez les options à activer pour le nouvel utilisateur dans la liste Enable Functions [Fonctions activées]. Appuyez sur Save [Enregistrer]. Remarque : le mot de passe et l' adresse électronique ne sont pas obligatoires pour créer un compte d'invité. Un maximum de 200 utilisateurs peuvent être ajoutés.
Edit [Modifier]	Sélectionnez un utilisateur à modifier. Vous pouvez modifier son nom de connexion, son mot de passe et son adresse électronique, ainsi que les fonctions activées.
Delete [Supprimer]	Sélectionnez un utilisateur à supprimer et appuyez sur Supprimer . Ce compte sera définitivement supprimé.

Profils des fichiers

Pour stocker votre image numérisée dans les dossiers du réseau, vous devez d'abord configurer quelques dossiers de réseau, dont **FTP**, **FTPS** ou **SMB**, pour stocker les images.

Pour créer un nouveau profil de fichier :

- Appuyez sur **New [Nouveau]**.

2. Configurez les informations de votre profil de numérisation et définissez ses paramètres. Voir « [Paramètres de numérisation](#) » pour des informations détaillées. Appuyez sur **Save [Enregistrer]** lorsque vous avez terminé.

Élément	Description
Profile Name [Nom du profil]	Entrez le nom du profil.
Scan to [Numériser vers]	Choisissez le protocole de destination. Sélectionnez : FTPES://, FTP: // (par défaut), FTPS: //, SMB: \\ USB, Public Folder [Dossier public], SharePoint USB : Enregistre l'image numérisée sur une clé USB insérée. Public Folder [Dossier public] : Enregistre l'image scannée dans la mémoire du scanner ; elle sera accessible par l'« Interface web du scanner ».
Target URL [URL cible]	Saisissez l'adresse IP de la destination Scan to [Numériser vers] .
Port # [N° de port]	Entrez le numéro de port du serveur destinataire (Scan to [Numériser vers]).
Passive Mode [Mode passif]	Définissez le mode de connexion FTP. Sélectionnez : On/Off [Activer/Désactiver] (par défaut)
Login Name [Nom de connexion]	Entrez votre nom de connexion pour utiliser le dossier désigné.
Password [Mot de passe]	Entrez votre mot de passe pour utiliser le dossier désigné.
File Name [Nom du fichier]	Entrez un nom de fichier par défaut.

MODIFICATION D'UN PROFIL DE FICHER

Pour modifier un profil de fichier existant :

1. Sur l'écran tactile LCD, appuyez sur **Settings [Paramètres]> Profils de fichiers**.
2. Sélectionnez le profil de fichier à modifier dans la liste et appuyez sur **Edit [Modifier]**.
3. Modifiez les informations.
4. Appuyez sur **Save [Enregistrer]** pour conserver les paramètres ou sur **Cancel [Annuler]** pour quitter la page sans les enregistrer.

SUPPRESSION D'UN PROFIL DE FICHER

Pour supprimer un profil de fichier existant :

1. Sur l'écran tactile LCD, appuyez sur **Settings [Paramètres]> Profils de fichiers**.
2. Sélectionnez le profil de fichier à modifier dans la liste et appuyez sur **Delete [Supprimer]**.
3. Une invite s'affiche. Cliquez sur **OK** pour confirmer la suppression du profil de fichier ou sur **Cancel [Annuler]** pour quitter.

Carnet d'adresses

Permet de créer ou modifier votre carnet d'adresses. Voir « [Configuration du carnet d'adresses](#) » pour des informations détaillées.

Raccourci

Permet de configurer des raccourcis à afficher sur l'écran tactile LCD. Cela peut se faire aussi à partir d'une option de classement. Voir « [Création d'un nouveau raccourci](#) ».

Élément	Description
Shortcut Name [Nom du raccourci]	Indique le nom donné au raccourci qui s'affiche dans l'écran d'accueil.
Shortcut Type [Type de raccourci]	Indique le type de raccourci.
New [Nouveau]	Permet de créer un nouveau raccourci. <ol style="list-style-type: none"> Appuyez sur New [Nouveau]. Sélectionnez le type de raccourci : Email [Courriel] ou File [Fichier]. Configurez les « Paramètres de numérisation ». Appuyez sur Save [Enregistrer] pour créer le raccourci ou sur Cancel [Annuler] pour revenir à l'écran de raccourci.
Edit [Modifier]	Permet de modifier un raccourci existant. <ol style="list-style-type: none"> Sélectionnez un raccourci à modifier. Appuyez sur Edit [Modifier]. Modifiez les « Paramètres de numérisation ». Appuyez sur Save [Enregistrer] pour conserver les nouveaux paramètres.
Delete [Supprimer]	Permet de supprimer un raccourci existant. <ol style="list-style-type: none"> Sélectionnez un raccourci à modifier. Appuyez sur Delete [Supprimer]. Une invite s'affiche. Appuyez sur OK pour créer le raccourci ou sur Cancel [Annuler] pour revenir à l'écran précédent.
Order [Ordre]	Permet de classer les raccourcis affichés dans l'écran d'accueil. <ol style="list-style-type: none"> Sélectionnez un raccourci à reclasser. Appuyez sur Order [Ordre]. Vérifiez que la sélection de Shortcut Name [Nom du raccourci] est correcte. Sa valeur Current Order # [Numéro d'ordre actuel] est affichée. Entrez manuellement le nouveau numéro en New Order # [Nouveau numéro d'ordre]. Appuyez sur OK pour confirmer la modification ou sur Cancel [Annuler] pour revenir à l'écran précédent.

Mode de service

Réservé à un usage technique. Si vous n'êtes pas sûr d'une des informations ci-dessous, veuillez contacter l'assistance technique. Vous trouverez ces informations dans les informations concernant l'assistance technique et la garantie du scanner Xerox.

Élément	Description
FW Upload [Téléchargement du microprogramme]	Permet de mettre à jour le microprogramme du scanner. <ol style="list-style-type: none"> 1. Insérez une clé USB contenant la mise à jour du microprogramme du scanner. 2. Appuyez sur FW Upload [Téléchargement du microprogramme]. 3. Attendez que le processus soit terminé et que le scanner redémarre. 4. Le microprogramme du scanner est maintenant à jour.
Reset to Default [Rétablir par défaut]	Permet de rétablir les paramètres par défaut. <p>Reset Admin [Réinitialiser l'administrateur] : Réinitialise le nom de connexion et le mot de passe pour accéder à la page web du produit.</p> <p>Reset Network Settings [Réinitialiser les paramètres réseau] : Rétablit les paramètres réseau d'usine par défaut.</p> <p>Reset Admin and Network [Réinitialiser l'administrateur et le réseau] : Rétablit les informations de connexion et les paramètres réseau par défaut.</p> <p>Reset to Factory Default [Rétablir les paramètres usine par défaut] : Rétablit les paramètres usine par défaut pour toutes les configurations.</p> <p>AVERTISSEMENT : cette opération ne peut pas être annulée.</p>
Run-in Test [Test de fonctionnement]	Pour usage interne uniquement.
Save Log [Enregistrer le journal]	Le journal peut aider un technicien à identifier un problème. Les deux options sont Save Log to USB Flash [Enregistrer le journal sur une clé USB] ou Save Image to USB Flash [Enregistrer l'image sur une clé USB] (si une image est corrompue, par exemple).
LCM Test [Test LCM]	Teste le fonctionnement de l'écran LCD. <ol style="list-style-type: none"> 1. Appuyez sur le bouton LCM Test [Test LCM] pour lancer le test. 2. L'écran devient rouge, vert puis bleu. 3. Une fois cette opération terminée, vous serez invité à toucher différentes zones de l'écran LCD. Un message OK remplacera Touch [Toucher] lorsque vous toucherez les zones identifiées. 4. Lorsque toutes les zones sont passées avec succès, le message Test OK s'affiche. 5. Appuyez sur Finish [Terminer] pour fermer le test LCM.

14. Chargement des documents à numériser

Retirez toujours les agrafes ou les trombones des documents avant de les insérer dans le scanner. Les agrafes et les trombones peuvent bloquer le mécanisme d'alimentation et rayer les composants internes. Retirez également les étiquettes, autocollants ou notes Post-It™ qui pourraient se détacher pendant le processus de numérisation et se coincer dans le scanner. Une utilisation abusive comme celles décrites ici annulerait la garantie de votre scanner. Veuillez consulter le site www.xeroxscanners.com, sélectionner votre produit, puis cliquer sur le lien « Programme de garantie » pour consulter les conditions de garantie de votre scanner.



Types de documents pris en charge

Ce scanner permet de numériser différents types de documents et de cartes comme suit.

- Quantité maximale de papier dans le bac d'entrée
 - Environ 100 pages de papier neuf pour imprimante de 20 lb (80 g/m²)
- Taille du document
 - Taille minimale (largeur x longueur) – 2 x 2 pouces (51 x 51 mm)
 - Taille maximale (largeur x longueur) – 9,5 x 14 pouces (241 x 356 mm)

Remarque : Taille maximale d'image (largeur x longueur) – 8,5 x 14 pouces (216 x 356 mm)

 - Longueur maximale avec option de document long activée
 - 236 pouces (5994 mm) jusqu'à 200 ppp
 - 218 pouces (5537 mm) à 300 ppp
 - 59 pouces (1499 mm) à 400 ppp et plus

Nous recommandons de numériser une page à la fois lorsque les documents ont une longueur supérieure à 14 pouces (356 mm).
- Piles de documents mixtes
 - Minimum à maximum du scanner sans activer l'option de document long

Disposez les documents de manière à ce que tous les éléments soient centrés dans la pile. Le capteur de documents, la séparation du papier et les rouleaux d'alimentation sont situés au milieu du chemin du papier. Si des éléments plus petits sont décalés par rapport au centre, ils ne seront pas détectés. Ceci entraînera des problèmes d'alimentation et des bourrages de papier.
- Papier pour imprimante matricielle
- Épaisseur du papier de 7 à 110 lb (28 à 413 g/m²)
- Cartes plastiques en relief jusqu'à 1,25 mm d'épaisseur
- Cartes plastiques sans relief jusqu'à 1 mm d'épaisseur

Documents à éviter de numériser

Les documents de cette liste peuvent être numérisés, mais veuillez noter que la numérisation de ces types de documents réduira la durée de vie du scanner. L'entretien sera plus souvent nécessaire et les pièces remplaçables s'useront plus rapidement. Ces types de documents provoquent des bourrages plus fréquemment et les documents originaux risquent d'être endommagés. Si vous décidez cependant de numériser des documents de tels types, ne traitez pas de grands lots. Ce type d'utilisation n'est pas couvert par la garantie du scanner et réduit la durée de vie des pièces de rechange.

Nous vous recommandons de limiter en quantité, voire d'éviter complètement de numériser les documents qui figurent dans cette liste.

- Les documents enroulés, froissés ou pliés peuvent provoquer des bourrages de papier ou l'envoi de plusieurs pages en même temps dans le scanner.
- Papier perforé ou poinçonné qui pourrait se déchirer lorsque le rouleau de séparation s'enclenche.
- Papier couché ou photographies dont le revêtement peut s'écailler pendant la numérisation et laisser des résidus dans le scanner.
- Un papier extrêmement lisse, brillant ou très texturé peut faire glisser les rouleaux d'alimentation en papier sur la page et faire que le scanner signale un bourrage papier.
- Le papier autocopiant peut se déchirer lors de son passage dans le scanner et la pression des rouleaux peut laisser des traces sur la page. Le revêtement chimique de ce papier déteindra sur les rouleaux pendant le processus de numérisation, ce qui augmentera la fréquence des erreurs d'alimentation et des bourrages de papier.
- Avec du papier relativement transparent comme le papier calque, les images figurant au verso de la page ou le fond noir apparaissent dans les images numérisées.

Types de documents non pris en charge

Ne numérisez pas les types de documents suivants car ils peuvent endommager le scanner.

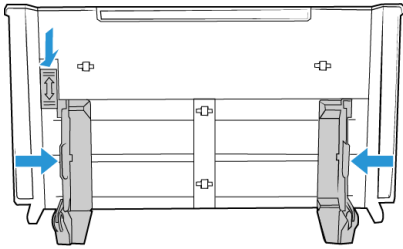
- Éléments dépassant les limites de dimensions, d'épaisseur et de grammage définis dans ce document.
- Si le papier n'est pas rectangulaire ou présente une forme irrégulière, le scanner détecte et signale des erreurs d'inclinaison des documents ou des bourrages papier.
- Papier carbone qui laisserait des résidus dans le scanner et sur les rouleaux, qui seront transférés sur la prochaine série de documents numérisés.
- Documents auxquels sont attachés des objets durs tels que des trombones, des pinces de reliure et des agrafes.
- Documents couverts d'encre ou de blanc correcteur humide.
- Papier thermique ou photosensible.
- Feuilles pour rétroprojecteur, films plastiques, films pour appareils photo et tout autre type d'élément en plastique transparent ou partiellement transparent.
- Documents collés ensemble.

- Tissu ou feuilles métalliques.

Numérisation à partir du chargeur automatique de documents

NUMÉRISATION DES DOCUMENTS ORDINAIRES

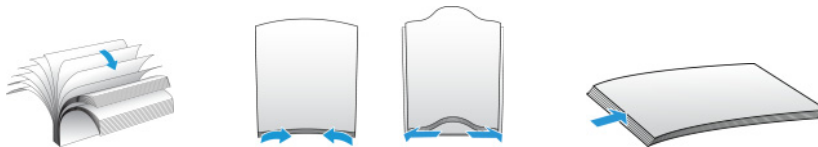
Assurez-vous que le commutateur du guide-papier est dans la bonne position pour numériser des documents ordinaires, comme indiqué dans l'illustration suivante.



Lorsque l'interrupteur du guide-papier est en position basse, les guides-papier peuvent être réglés à une largeur maximale de 8,5 pouces (216 mm). Si les guides-papier sont réglés plus larges que le maximum pour le papier ordinaire, les documents risquent de s'incliner excessivement pendant la numérisation.

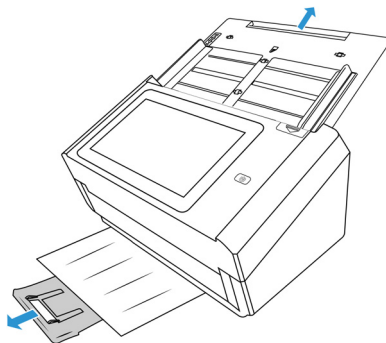
Préparation des documents à numériser

- Ventilez les documents pour assurer que toutes les pages de la pile sont séparées.
- Courbez puis aplatissez la pile de documents pour vous assurer que les bords horizontaux sont alignés afin d'éviter que le papier s'incline lorsqu'il est tiré dans le scanner.
- Pincez les extrémités pour aligner les bords d'attaque en oblique afin d'éviter que plusieurs pages ne soient insérées en même temps.

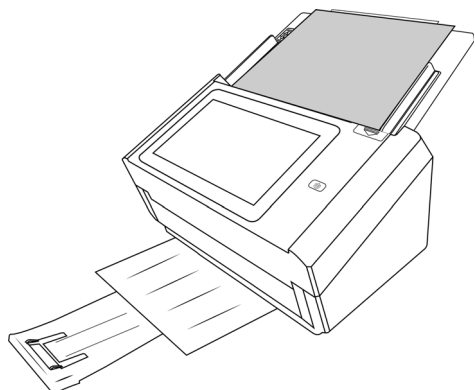


Chargement des documents

1. Assurez-vous que le commutateur du guide-papier est en position basse.
2. Ajustez les guides-papier à la largeur des documents à numériser. Étendez les bacs d'entrée et de sortie.



3. Chargez les documents *face vers le bas*, haut des pages en entrée du chargeur automatique de documents.

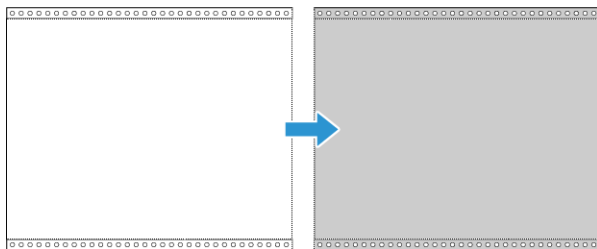


4. Vous pouvez maintenant numériser les documents à l'aide des boutons du scanner, de OneTouch ou de l'une des autres interfaces de numérisation.

NUMÉRISATION DU PAPIER POUR IMPRIMANTE MATRICIELLE

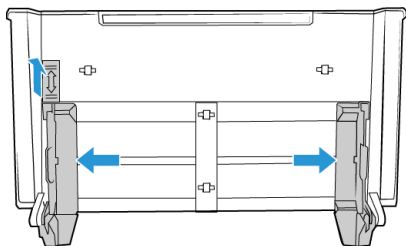
Avec le scanner Xerox® N60w, vous pouvez numériser le papier pour imprimante matricielle sans retirer les bords perforés des pages.

1. Séparez les pages de manière à avoir une pile de pages individuelles.



Ne placez pas une pile de feuilles reliées les unes aux autres dans le bac d'entrée. Le papier se déchirerait lorsque le rouleau de séparation tente de séparer la page en cours du reste de la pile. Si vous voulez numériser un long document sur papier matriciel, essayez de placer la pile de feuilles sur le bureau derrière le bac d'entrée. Fermez la rallonge du bac d'entrée et placez la première page dans le bac d'entrée.

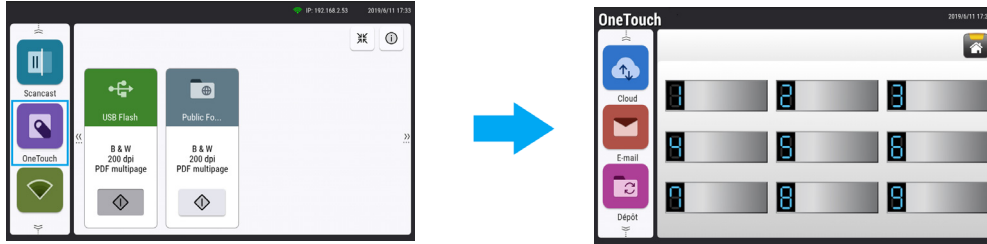
2. Poussez le commutateur du guide-papier vers le haut, puis réglez les guides-papier.



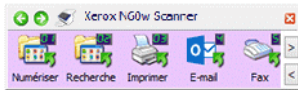
3. Relevez les guides-papier et tirez les rallonges des bacs d'entrée et de sortie.
4. Placez les documents dans le chargeur automatique de documents.
5. Vous pouvez maintenant numériser les documents à l'aide des boutons du scanner, de OneTouch ou de l'une des autres interfaces de numérisation.

Interfaces de numérisation

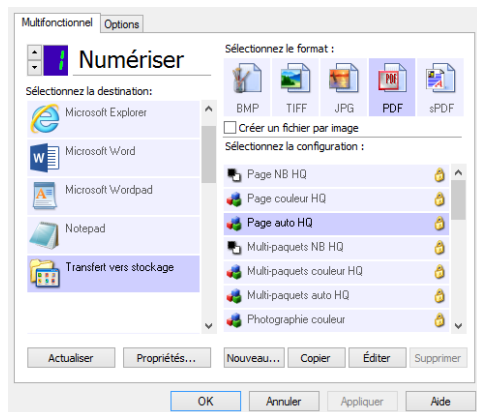
- **OneTouch depuis l'écran LCD** — Appuyez sur le bouton **OneTouch**. L'écran OneTouch s'affiche sur le panneau de droite. Les fonctions qui apparaissent à l'écran sont associées à celles qui apparaissent dans le panneau de boutons OneTouch de votre ordinateur. Appuyez sur la fonction souhaitée pour lancer une numérisation.



- **Panneau de boutons OneTouch** — Utilisez cette option pour effectuer une numérisation à partir de l'écran de l'ordinateur. Cliquer sur une icône de numérisation du panneau de boutons OneTouch à l'écran équivaut à sélectionner cette fonction de numérisation sur le scanner.



Veillez consulter le Guide de numérisation OneTouch disponible en ligne pour plus d'instructions. Vous pouvez aussi cliquer sur le bouton d'aide dans la fenêtre OneTouch Properties [Propriétés OneTouch] pour afficher les instructions dans un navigateur Internet.



- **Interface TWAIN et WIA** : cette option utilise l'interface TWAIN du scanner pour numériser. L'interface TWAIN permet de numériser à partir de divers programmes installés sur votre ordinateur. Sélectionnez des options de numérisation avant de numériser, placez le document dans le scanner, puis cliquez sur un bouton dans la fenêtre de l'interface TWAIN.



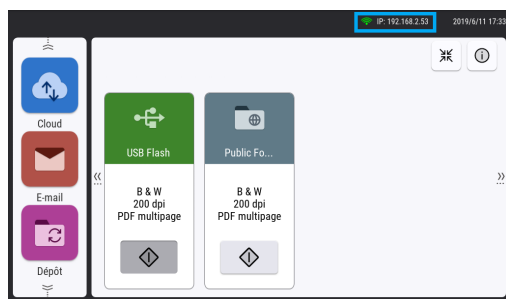
Pour plus d'instructions, veuillez consulter le guide de numérisation TWAIN se trouvant sur le disque d'installation. Vous pouvez également cliquer sur le bouton **Aide** de l'interface TWAIN pour ouvrir les instructions dans un navigateur Internet.

15. Interface web du scanner

Personnalisation des configurations du scanner sur l'interface web

Vous pouvez également personnaliser de nombreux paramètres de votre scanner directement sur l'écran LCD. Voir « [Paramètres de l'appareil](#) ».

1. Ouvrez votre navigateur.
2. Repérez l'adresse IP de votre scanner : vous pouvez la voir dans l'écran d'accueil LCD du scanner.



3. Saisissez l'adresse IP du scanner dans le champ d'adresse de votre navigateur, et appuyez sur la touche Entrée de votre clavier.
4. La page web intégrée au scanner s'affiche.
5. Pour accéder aux informations complètes de l'interface web, cliquez sur le bouton **Login [Connexion]** et entrez par défaut **Login Name [Nom de connexion] : admin** et **Password [Mot de passe] : admin**. Voir « [Modification de vos identifiants de connexion](#) ».

INFORMATIONS SUR LE SCANNER

Élément	Description
Scanner	
Model Name [Nom du modèle]	Affiche le nom du modèle de scanner.
Host Name [Nom d'hôte]	Affiche le nom d'hôte du produit.
Serial Number [Numéro de série]	Affiche le numéro de série du scanner.
Firmware Version [Version du microprogramme]	Affiche la version du microprogramme actuellement installé.
Born Date [Date de fabrication]	Affiche la date de fabrication originale du scanner.
Scan Count [Compteurs]	Affiche les nombres de numérisations pour le rouleau inversé et le rouleau d'accroche et de séparation, de passages en chargeur automatique de documents en mode recto et recto-verso, d'alimentations multiples, de nettoyages et de bourrages papier. Reset Roller Count [Réinitialiser le rouleau] : Cliquez sur ce bouton pour réinitialiser le compteur d'un rouleau après son remplacement.
Network [Réseau]	
Wired [Câblé]	Permet d'afficher l'adresse IP et MAC du produit dans un environnement de réseau câblé.
Wireless AP [Point d'accès sans fil]	Permet d'afficher l'adresse IP et MAC du point d'accès produit dans un environnement de réseau sans fil.
Hotspot	Permet d'afficher le SSID (nom du réseau) et l'adresse IP du produit dans un environnement de réseau sans fil.

GESTION DE L'APPAREIL

Consultez « [Paramètres de l'appareil](#) » pour le résumé détaillé de chaque élément. Le menu **Admin Profile [Profil administrateur]** permet d'ouvrir « [Modification de vos identifiants de connexion](#) ».

NETWORK

Consultez « [Connexion aux réseaux câblés et sans fil](#) » pour le résumé détaillé de chaque élément.

ADRESSE ÉLECTRONIQUE PAR DÉFAUT

Consultez « [Adresse électronique par défaut](#) » pour le résumé détaillé de chaque élément.

FICHER PAR DÉFAUT

Consultez « [Fichier par défaut](#) » pour le résumé détaillé de chaque élément.

PROFILS DES FICHIERS

Consultez « [Profils des fichiers](#) » pour le résumé détaillé de chaque élément.

CARNET D'ADRESSES

Consultez « [Configuration du carnet d'adresses](#) » pour le résumé détaillé de chaque élément.

RACCOURCI

Consultez « [Sélectionnez cette option pour activer un délai entre la fin de numérisation de la dernière page et l'arrêt de la tâche de numérisation. Ceci permet de numériser une page à la fois sans avoir à cliquer sur Numériser pour chaque page que vous mettez dans le scanner.](#) » pour le résumé détaillé de chaque élément.

GESTION DU COMPTE

Consultez « [Account Management \[Gestion du compte\]](#) » pour le résumé détaillé de chaque élément.

Modification de vos identifiants de connexion

Pour accéder au menu « [Paramètres de l'appareil](#) » du scanner, ou pour vous connecter à l'« [Interface web du scanner](#) », vous devez entrer vos informations de connexion. Par défaut :

Login Name [Nom de connexion] : admin et **Password [Mot de passe] : admin**.

Vous pouvez personnaliser ces identifiants.

1. Connectez-vous à l'« [Interface web du scanner](#) » pour voir les paramètres avancés.
2. Allez à l'onglet **Device Management [Gestion de l'appareil]**.
3. Dans la section **Admin Profile [Profil administrateur]**, utilisez les zones de texte **Login Name [Nom de connexion]** et **Password [Mot de passe]** pour saisir vos nouveaux identifiants.

Configurations personnalisables uniquement par l'interface web

Certaines activités ne peuvent être configurées qu'à partir de la page web du produit. Par exemple, c'est le cas de certaines options dans **Device Management [Gestion de l'appareil]**, **Import/Export** et **Public Folder [Dossier public]**. La manière d'utiliser ces options est décrite dans les sections qui suivent.

EXPORTATION ET IMPORTATION DE DONNÉES SYSTÈME

Pour gérer facilement plusieurs scanners Xerox® N60w sur le réseau, l'appareil offre une fonction utile qui permet à l'administrateur système d'exporter les données d'un scanner Xerox® N60w dans un fichier, puis d'importer ces données vers d'autres scanners Xerox® N60w du réseau.

Par exemple le carnet d'adresses, les profils de fichiers et les paramètres système par défaut d'un scanner Xerox® N60w peuvent d'abord être exportés dans un fichier en tant que sauvegarde, puis importés dans un autre scanner Xerox® N60w.

Suivez la procédure décrite ci-dessous pour exporter puis importer les données de votre système.

Exportation de données système

1. Sur la page web du produit, sélectionnez **Import/Export**.

2. Sélectionnez les données système que vous souhaitez exporter : **Carnet d'adresses, profils de fichiers, paramètres** (gestion des appareils, gestion du compte, serveur de messagerie/ serveur LDAP, e-mail par défaut, fichier par défaut).
3. Sélectionnez **Export Now [Exporter maintenant]**. Les données système sélectionnées seront exportées dans un fichier.
4. Par exemple, si un **carnet d'adresses** est sélectionné, un fichier de carnet d'adresses Xerox_N60w_Scanner_AddressBook_I_[date_actuelle]_170450.csv sera généré. Si **File Profiles [Profils de fichiers]** ou **Settings [Paramètres]** est sélectionné, un fichier FilingXerox_N60w_Scanner_CloningProfiles_[date_actuelle]_170645.json ou Xerox_N60w_Scanner_CloningSettings_[currentdate]_170747.json sera généré, etc.
5. Enregistrez le fichier exporté sur votre ordinateur en sauvegarde.

Importation de données système

1. Sur la page web du produit, sélectionnez **Import/Export**.
2. Sélectionnez les données système que vous souhaitez importer : **Carnet d'adresses, profils de fichiers, paramètres** (gestion des appareils, gestion du compte, serveur de messagerie/serveur LDAP, adresse électronique par défaut, fichier par défaut).
3. Dans l'option d'importation, sélectionnez **Choose File [Choisir un fichier]** pour rechercher les données système exportées précédemment.
4. Sélectionnez **Import Now [Importer maintenant]** pour commencer à importer les données système dans votre scanner. Les données système existantes seront écrasées.

Accès au dossier public

La machine permet d'enregistrer temporairement l'image numérisée dans sa mémoire et d'accéder ensuite à cette image à partir de la page web du produit. Pour accéder à l'image numérisée, procédez comme suit :

1. Dans la page web du produit, choisissez **Public Folder [Dossier public]**.
2. Une boîte de dialogue de code PIN s'affiche. Si vous le souhaitez, entrez un code PIN pour accéder au dossier public.
3. Sélectionnez le fichier numérisé dans le **dossier public** et cliquez sur **Download [Télécharger]** pour télécharger le fichier vers votre ordinateur.

AVERTISSEMENT : les images numérisées peuvent être sauvegardées dans la mémoire du produit pendant 24 heures seulement. Après 24 heures, ces fichiers d'images sont automatiquement supprimés.

16. Entretien

Cette section contient des informations sur l'entretien, le dépannage, la désinstallation et les spécifications du scanner, ainsi que sur les pièces de rechange.

Précautions de sécurité

Lors de l'entretien du scanner, vous devez prendre les précautions suivantes pour assurer votre sécurité et éviter d'endommager le scanner.

Précautions à respecter

- Portez des gants de protection lorsque vous nettoyez le scanner avec de l'alcool isopropylique. Une friction à l'alcool peut irriter les peaux sensibles.
- Effectuez l'entretien du scanner uniquement de la manière décrite dans ce chapitre.
- Gardez le scanner et les produits de nettoyage à l'écart de toute flamme nue ou source de chaleur, car l'alcool sous toutes ses formes est inflammable.
- Lisez toujours attentivement les instructions de chaque section car elles sont spécifiques à la pièce que vous installez ou entretenez.
- Placez le scanner à un endroit offrant suffisamment de place pour l'ouvrir.
- Si votre scanner est équipé d'un cordon d'alimentation et/ou d'un interrupteur, mettez toujours le scanner hors tension et débranchez le cordon d'alimentation avant de procéder à l'entretien, sauf si les instructions d'entretien ci-dessous indiquent expressément de laisser le scanner branché et allumé.
- Déconnectez toujours le câble USB du scanner avant d'effectuer un entretien, sauf si les instructions ci-dessous spécifient de le laisser branché.
- Portez un bracelet antistatique pour éviter les décharges électrostatiques lorsque vous touchez des composants métalliques.
- Gardez toutes les fournitures de nettoyage, les pièces et les accessoires du scanner hors de portée des enfants.

Comportements à éviter

- N'essayez jamais d'installer une pièce qui n'est pas décrite dans ce manuel.
- N'entretenez jamais le scanner à proximité d'un radiateur ou de toute autre source de chaleur.
- N'utilisez jamais d'aérosol ni d'air comprimé, et n'essayez pas de lubrifier des pièces avec de l'huile ou du silicone pulvérisé.
- N'entretenez jamais le scanner dans une zone où se trouvent des récipients de liquide ouverts.
- Veillez à ne jamais verser ni renverser de liquide sur le scanner ou ses composants.


Propriétés matérielles

Vous pouvez utiliser la page des propriétés du scanner pour suivre son l'entretien, modifier certaines options matérielles, configurer le comportement de son interface et régler les options des applications qui peuvent être disponibles pour votre scanner.

Pour ouvrir la page des propriétés matérielles du scanner :

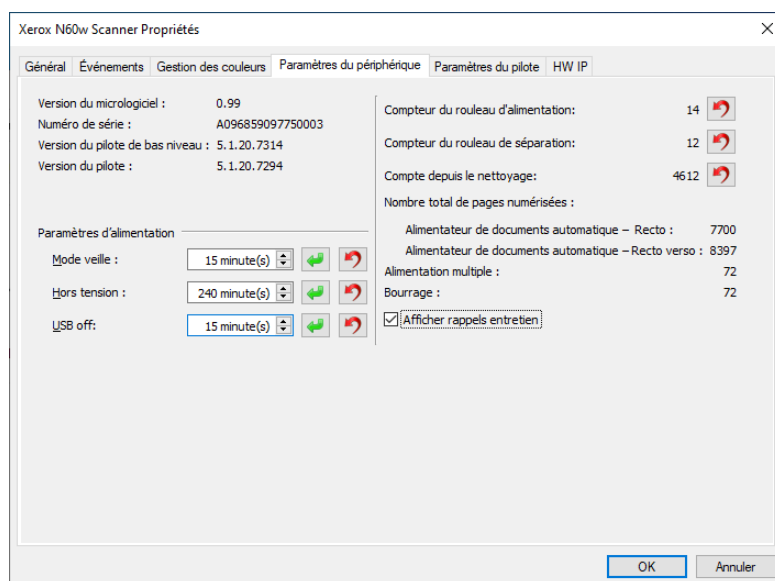
- **Windows 7** et versions ultérieures — Dans les paramètres de Windows, ouvrez **Périphériques**, puis **Imprimantes et scanners**. Cliquez avec le bouton droit sur le scanner, puis sélectionnez **Propriétés de numérisation** dans la liste.

INFORMATIONS SUR LE SCANNER

Pour consulter des informations plus détaillées sur votre scanner, appuyez sur l'icône  sur l'écran LCD ou visitez le site « [Interface web du scanner](#) ». Pour plus de détails, voir

PARAMÈTRES DE L'APPAREIL

L'onglet Device Settings [Paramètres de l'appareil] affiche les informations matérielles de votre scanner. Les options de cet onglet sont disponibles selon que le matériel du scanner prend en charge ou non une fonction. Certaines fonctionnalités décrites dans ce manuel peuvent ne pas être disponibles pour votre scanner. Veuillez ne pas tenir compte des informations sur des fonctionnalités absentes de l'interface de votre scanner.



Détails du scanner

- **Firmware version [Version du microprogramme]** — Numéro de version du processeur matériel du scanner.
- **Serial number [Numéro de série]** — Numéro d'identification unique du scanner.
- **LLD version [version LLD]** — Version de base du pilote du scanner. Il ne s'agit pas de la version du logiciel OneTouch, ni des versions des pilotes TWAIN ou WIA.
- **Driver version [Version du pilote]** — Version du pilote TWAIN du scanner.

Paramètres d'alimentation électrique

- **Sleep mode [Mode veille]** — Mode de basse consommation lorsque le scanner n'est pas utilisé. Vous pouvez régler le temps d'attente du scanner avant qu'il passe en basse consommation.

Cliquez sur le bouton d'entrée vert pour enregistrer les modifications apportées au champ Sleep Mode [Mode veille].

Cliquez sur le bouton rouge de réinitialisation pour rétablir le délai d'attente par défaut.

- **Power off [Mise hors tension]** — Entrez en minutes le délai avant que le scanner s'éteigne.

Cliquez sur le bouton d'entrée vert pour enregistrer les modifications apportées au champ Power off [Mise hors tension].

Cliquez sur le bouton rouge de réinitialisation pour rétablir le délai d'attente par défaut.

- **USB off [USB désactivé]** — par défaut, la valeur est définie pour correspondre au mode Veille. Cette action désactive temporairement la fonctionnalité des ports USB jusqu'à ce que le scanner sorte du mode Veille lorsque vous appuyez sur un bouton ou disposez du papier dans le chargeur automatique de documents. Ceci vise à réduire la consommation énergétique inutile.

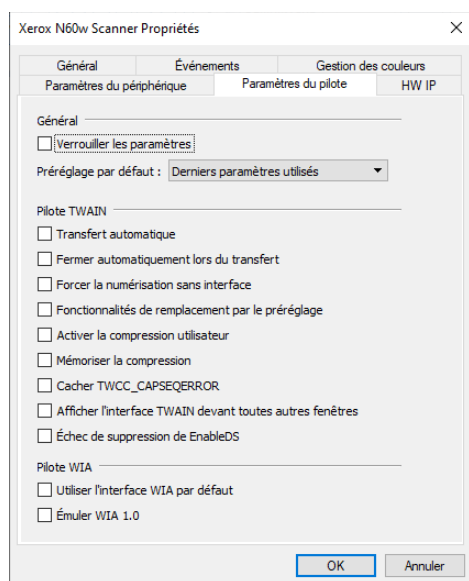
Remarque : Les réseaux LAN et WiFi continueront de fonctionner.

Configuration du scanner

- **Counters [Compteurs]** — Cliquez sur le bouton de réinitialisation à côté du compteur que vous voulez remettre à 0.
- **Afficher rappels entretien** : sélectionnez cette option pour être informé lorsque les rouleaux doivent être nettoyés ou remplacés. Après le nettoyage ou le remplacement des rouleaux, cliquez sur le bouton de réinitialisation en regard des compteurs des rouleaux sur cet écran. La valeur de l'intervalle entre les nettoyages et les remplacements des rouleaux peut être définie dans l'utilitaire utilisateur Xerox.

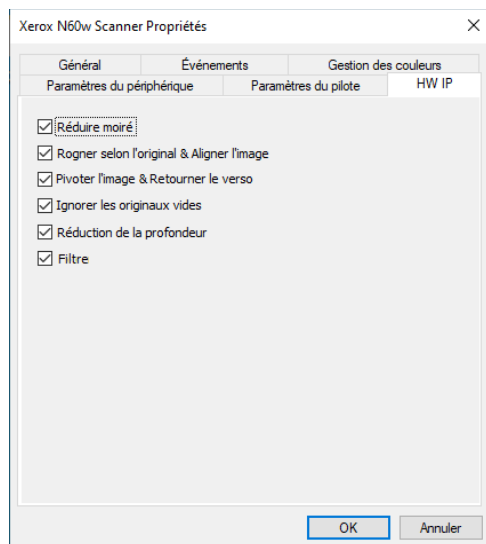
PARAMÈTRES DU PILOTE

Les options de ce panneau permettent de configurer le comportement de l'interface TWAIN dans certains scénarios. Veuillez consulter le guide de numérisation TWAIN pour les instructions.



PARAMÈTRES DU TRAITEMENT MATÉRIEL D'IMAGE (HW IP)

L'option de ce panneau permet de désactiver ou d'activer les options de traitement matériel d'image (HW IP) du scanner. La modification des options de cette section doit être réservée aux utilisateurs avancés. Les options non disponibles pour votre scanner sont grisées et désactivées.



Activez la case à cocher pour désélectionner (désactiver) le traitement matériel d'image pour l'option indiquée uniquement. Lorsque l'une des options de cette fenêtre n'est pas sélectionnée, le logiciel Visioneer Acuity sera utilisé pour exécuter cette fonction lors de la numérisation.

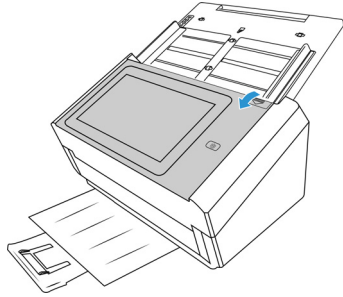
Remarque : Si Visioneer Acuity n'est pas activé, la ou les fonctions seront activées dans l'interface TWAIN jusqu'à ce que Visioneer Acuity soit activé ou que vous sélectionniez l'option dans cette fenêtre.

Déblocage des brouillages papier

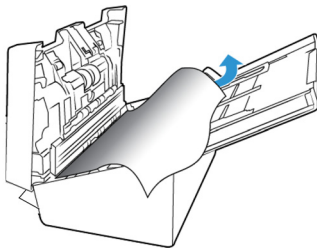
Si votre scanner s'arrête de numériser à cause d'un brouillage papier dans le chargeur automatique de documents, un avertissement s'affiche au bout de quelques instants.

1. Ouvrez le couvercle du chargeur automatique de documents.

N'essayez pas de retirer une page coincée lorsque le scanner est fermé.



2. Retirez le papier coincé et fermez le couvercle.



Pour réduire le nombre de brouillages papier, lissez et redressez le papier avant de le numériser, ajustez les guides à la taille du papier et insérez le papier de manière régulière dans le chargeur.

Nettoyage du scanner

L'entretien régulier de votre scanner peut contribuer à assurer en permanence des performances optimales.

À l'aide d'un chiffon doux non pelucheux, essuyez toutes les surfaces en plastique du scanner.

NETTOYAGE DE L'ÉCRAN TACTILE LCD

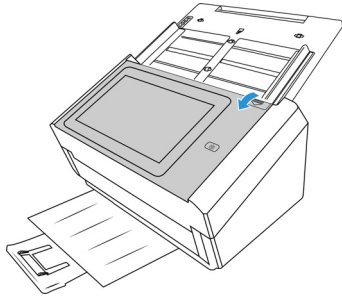
Essuyez d'abord l'écran tactile avec un chiffon humide, puis avec un chiffon sec.

NETTOYAGE À L'INTÉRIEUR DU CHARGEUR AUTOMATIQUE DE DOCUMENTS

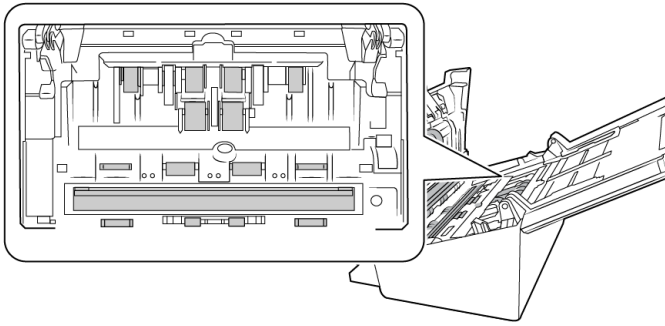
Le nettoyage de l'intérieur du scanner contribue à maintenir son fonctionnement optimal. Vous devez nettoyer l'intérieur du scanner au moins une fois par semaine ou toutes les 1000 pages. Si des brouillages papier se produisent fréquemment, si plusieurs pages pénètrent en même temps ou si vous voyez des lignes dans l'image numérisée, il est temps de nettoyer le scanner.

Remarque : faites attention lorsque vous nettoyez les rouleaux. Tous les rouleaux, à l'exception des rouleaux libres, sont conçus pour tourner dans un seul sens. Ne forcez pas un rouleau à tourner en sens inverse. Forcer ainsi un rouleau l'endommagera et le scanner alimentera les pages de manière incorrecte.

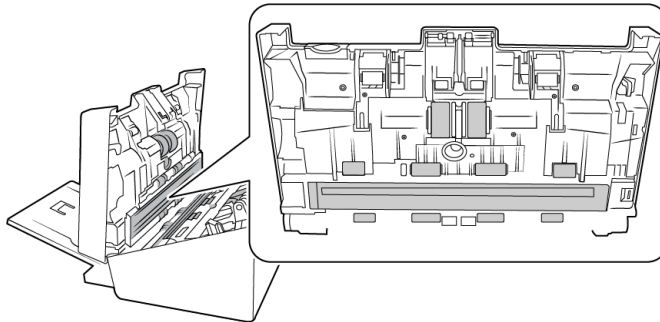
1. Mouillez un chiffon doux avec un peu d'alcool isopropylique (à 70 %).
2. Ouvrez le couvercle du chargeur automatique de documents.



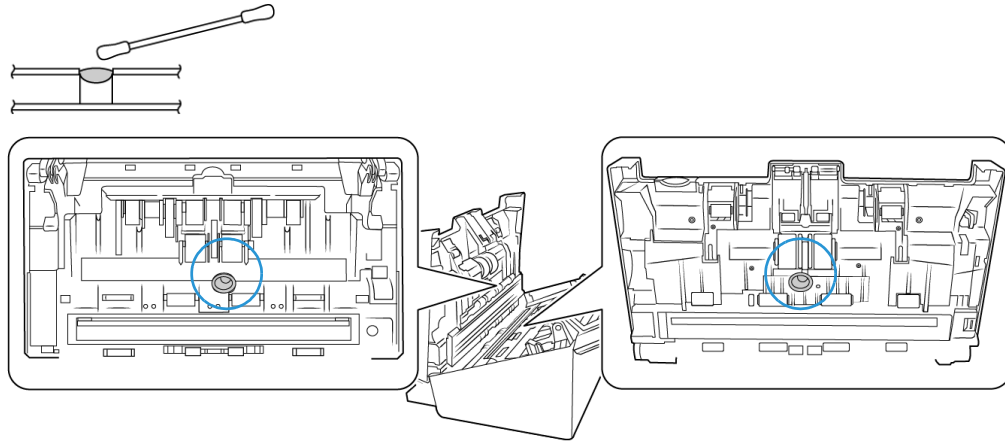
3. Essuyez les rouleaux et la vitre à l'intérieur du scanner. Faites tourner les rouleaux pour nettoyer toute leur surface.



4. Nettoyez les rouleaux et la vitre sous la trappe du chargeur automatique de documents. Faites tourner les rouleaux pour nettoyer toute leur surface.



- À l'aide d'un coton-tige propre et sec, brossez la poussière des capteurs de détection de double alimentation.

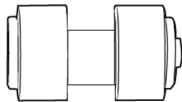


- Fermez le scanner lorsque vous avez terminé.

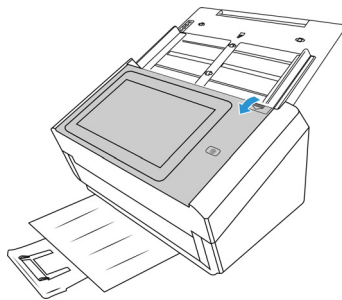
Remplacement du rouleau inversé (rouleau de séparation)

Le rouleau est une pièce d'usure conçue pour être remplaçable par l'utilisateur. Un rouleau usé peut entraîner une alimentation des documents en biais ou de plusieurs pages en même temps. Avant de remplacer le rouleau, vous devriez le nettoyer car une poussière excessive sur le rouleau lui donne une apparence usée et lisse. Vous ne pouvez pas diagnostiquer correctement un rouleau usé tant que vous ne l'avez pas nettoyé. Vous devez généralement remplacer le rouleau toutes les 80 000 à 100 000 numérisations.

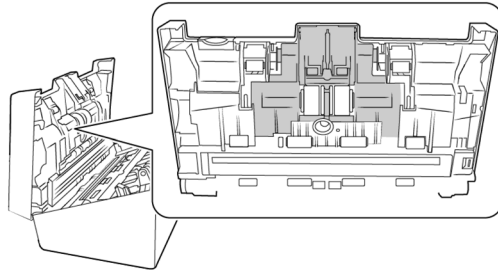
Vous pouvez acheter les pièces de rechange sur la page Fournitures et accessoires pour votre scanner du site web www.xeroxscanners.com.



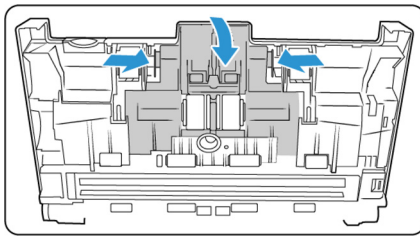
- Ouvrez le scanner.



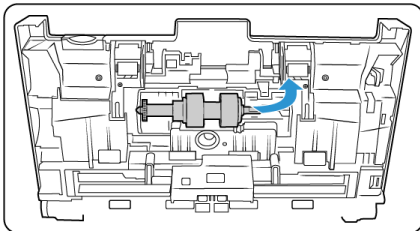
- Repérez le couvercle du rouleau dans la trappe du chargeur automatique de documents.



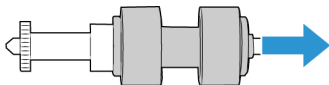
- Pincez les côtés du couvercle du rouleau et tirez-le vers le bas pour accéder au rouleau.



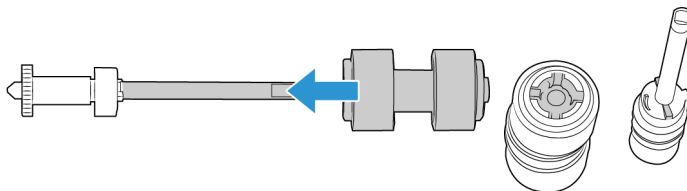
- Tirez soigneusement le rouleau en biais vers le haut et hors du scanner.



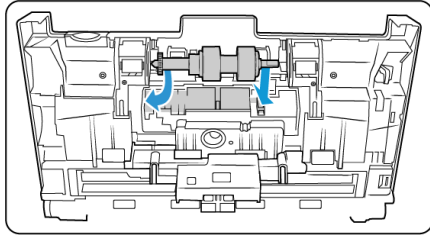
- Retirez le rouleau remplaçable de sa tringle.



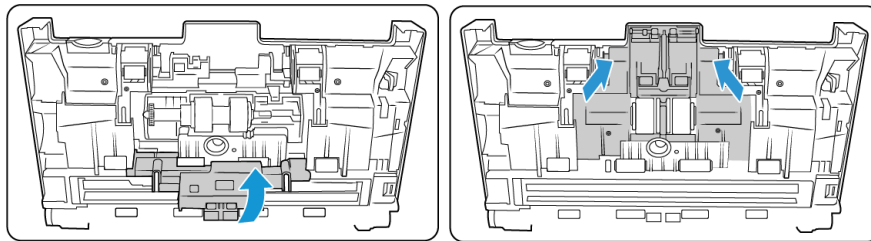
- Mettez ce rouleau au rebut ; il ne peut être ni réparé ni réutilisé.
- Sortez le nouveau rouleau de son emballage. Nettoyez si besoin la poussière du rouleau avant de l'installer.
- Faites glisser le nouveau rouleau sur sa tringle. Assurez-vous que les tiges de la tringle sont alignées avec les fentes de l'extrémité du rouleau.



9. Insérez l'extrémité ronde du rouleau dans l'ouverture du scanner. Abaissez délicatement le rouleau dans le scanner. Assurez-vous que la rainure sur le côté droit du rouleau est alignée de sorte qu'il glisse en place dans l'encoche en U du support.



10. Soulevez le couvercle du rouleau et poussez-le avec précaution pour le verrouiller en place. Assurez-vous que tout est bien aligné et que le couvercle est entièrement fermé. Si le couvercle n'est pas complètement fermé, il risque de se casser pendant la numérisation et d'endommager le scanner.

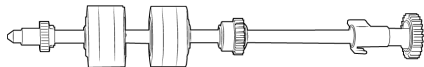


11. Fermez le scanner lorsque vous avez terminé.

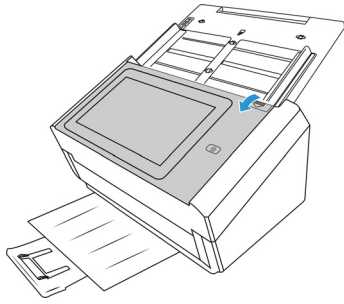
Remplacement du rouleau d'alimentation

Le rouleau est une pièce d'usure conçue pour être remplaçable par l'utilisateur. Un rouleau usé peut entraîner une alimentation des documents en biais ou de plusieurs pages en même temps. Avant de remplacer le rouleau, vous devriez le nettoyer car une poussière excessive sur le rouleau lui donne une apparence usée et lisse. Vous ne pouvez pas diagnostiquer correctement un rouleau usé tant que vous ne l'avez pas nettoyé. Vous devez généralement remplacer le rouleau toutes les 160 000 à 200 000 numérisations.

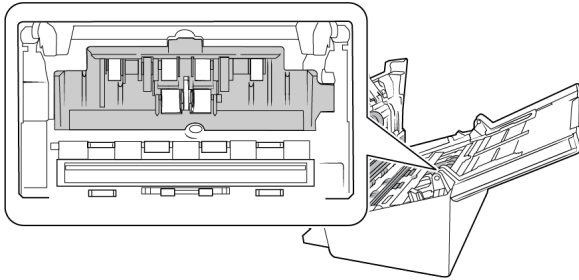
Vous pouvez acheter les pièces de rechange sur la page Fournitures et accessoires pour votre scanner du site web www.xeroxscanners.com.



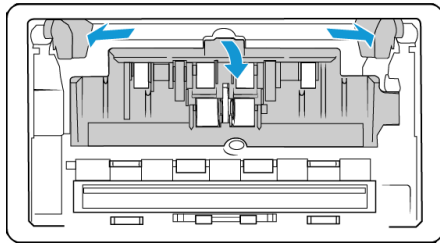
1. Ouvrez le couvercle du chargeur automatique de documents.



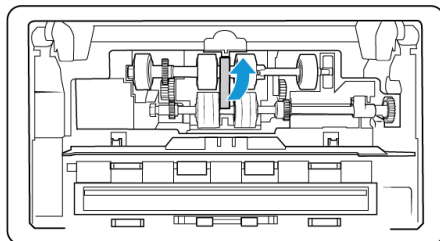
2. Repérez le couvercle du rouleau à l'intérieur du scanner.



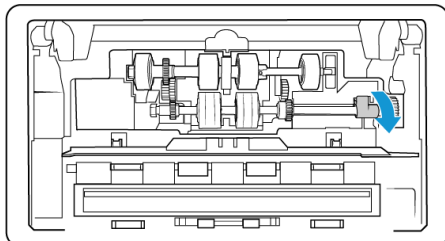
3. Écartez les guides-papier sur le côté, puis écartez du scanner le couvercle du rouleau d'alimentation.



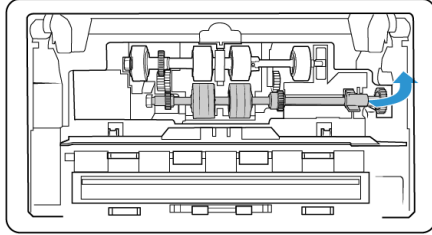
4. Tournez la courroie vers le haut.



5. Le rouleau inférieur est maintenu en place par une languette de verrouillage tournante. Pour déverrouiller la languette, tourner-la pour libérer sa petite bride de blocage.

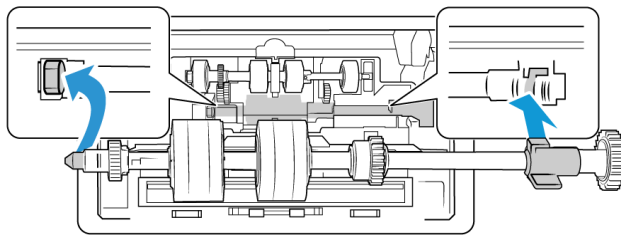


6. Tirez soigneusement le rouleau en biais vers le haut et hors du scanner ; mettez-le au rebut car il ne peut pas être réparé.



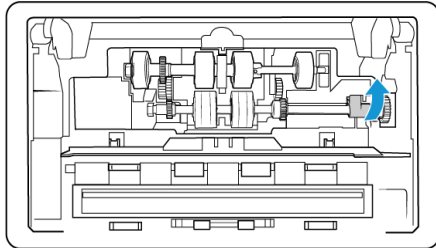
7. Sortez le nouveau rouleau de son emballage. Nettoyez si besoin la poussière du rouleau avant de l'installer.
8. Insérez l'extrémité gauche du nouvel ensemble de rouleau dans le trou du guide du rouleau. Inclinez le module du rouleau dans son guide. Alignez la languette de la bride de verrouillage avec la fente du scanner.

Assurez-vous que les engrenages du module du rouleau s'alignent correctement sur les engrenages du scanner. Maintenez le module de rouleau dans le scanner pendant que vous le verrouillez.

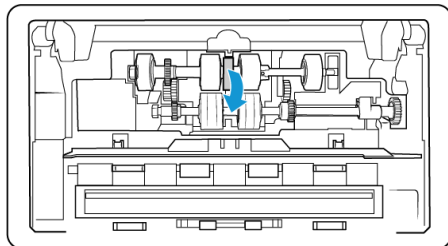


9. Faites tourner la languette de verrouillage dans la fente du scanner. Appuyez sur le levier pour l'enclencher et bloquer le rouleau dans le scanner.

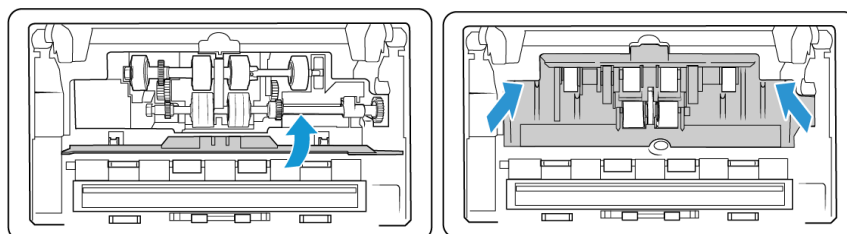
Le verrou s'enclenche lorsqu'il est bien bloqué. Toutefois, s'il ne tourne pas facilement dans le boîtier, assurez-vous que la bride est bien placée dans son loquet.



10. Tournez la courroie vers le bas pour la mettre en place. Le capot ne peut pas fermer si la courroie est mal placée.



11. Soulevez le couvercle du rouleau et poussez-le avec précaution pour le verrouiller en place. Assurez-vous que tout est bien aligné et que le couvercle est entièrement fermé. Si le couvercle n'est pas complètement fermé, il risque de se casser pendant la numérisation et d'endommager le scanner.



12. Fermez le scanner lorsque vous avez terminé.

Dépannage

Problème : le scanner ne fonctionne pas. Pourquoi ?

Recherchez l'une de ces causes possibles :

- **Les câbles sont-ils mal fixés ou mal branchés ?** Inspectez les connexions de câbles. Assurez-vous que les câbles sont bien branchés.
- **Le témoin d'état du scanner est-il allumé ?** Allumez le scanner. Si le témoin d'état ne s'allume pas, branchez l'alimentation électrique dans une autre prise. Si vous utilisez un onduleur ou une prise multiple, essayez de brancher le scanner directement sur une prise murale.
- **Avez-vous redémarré l'ordinateur et le scanner ?** Si le scanner subit un bouchage papier ou perd la connexion à cause d'une erreur, essayez de redémarrer votre ordinateur et de remettre le scanner sous tension.
- **Avez-vous connecté le scanner à un concentrateur USB ?** Si vous utilisez un concentrateur USB pour connecter le scanner, essayez de brancher le câble USB du scanner directement à l'arrière de l'ordinateur. Il n'est pas recommandé d'utiliser le scanner avec un concentrateur USB ; si vous utilisez un concentrateur, celui-ci doit avoir sa propre alimentation électrique.
- **Le câble USB est-il de 6 pieds (2 mètres) ou moins ?** Si vous utilisez un câble USB d'une longueur supérieure à 6 pieds (2 mètres), vous risquez de perdre la connexion avec le scanner. La longueur recommandée du câble USB est de 6 pieds ou moins ; le câble fourni avec votre scanner est dans cette limite.
- **Avez-vous sélectionné une autre source d'image dans le logiciel de numérisation ?** Si vous utilisez plusieurs appareils d'imagerie avec votre ordinateur, tels qu'un appareil photo, une imprimante multifonctions ou un autre scanner, vous avez peut-être sélectionné une autre source d'images. Assurez-vous que le scanner Xerox® N60w est sélectionné comme scanner.

Problème : pourquoi mon scanner ne fonctionne-t-il plus après avoir effectué une restauration du système sous Windows ?

Le processus de restauration du système peut avoir corrompu certains composants du pilote. Il est recommandé de réinstaller le pilote de votre scanner. Veuillez vous reporter à « [Désinstallation de votre scanner](#) » pour les instructions d'installation.

Problème : pourquoi les boutons de mon scanner ne fonctionnent-ils plus après avoir numérisé avec Windows Image Acquisition (WIA) ?

Après avoir effectué une numérisation à l'aide de l'interface WIA, vous devez fermer l'application que vous utilisiez avant de procéder à la numérisation à l'aide des boutons du scanner. Cela ne se produit pas avec la numérisation à l'aide de l'interface TWAIN.

Problème : pourquoi mon scanner ne fonctionne-t-il plus lorsque l'ordinateur est resté inactif pendant plusieurs heures ?

Pour résoudre le problème, il suffit de couper l'alimentation du scanner puis de le remettre en marche.

Ceci peut se produire lorsque Windows passe en mode d'économie d'énergie et met l'ordinateur en veille pour minimiser sa consommation. Lorsque vous déplacez votre souris ou tapez sur le clavier, ceci réveille l'ordinateur et rétablit la pleine alimentation du système. Cette fluctuation de l'alimentation pendant la mise en veille de l'ordinateur peut parfois entraîner la perte de communication avec le scanner.

Problème : l'installation ne réussit pas à se terminer avec succès. Si l'installation se termine, les options OneTouch du scanner ne semblent pas fonctionner correctement.

Une cause probable est que certains programmes de pilotes sont déjà installés sur votre ordinateur pour un autre scanner. Ils peuvent interférer avec l'installation et les options de OneTouch ; vous devrez supprimer ces autres pilotes et réinstaller votre scanner Xerox®. Vous pouvez supprimer ces programmes dans le panneau de configuration de Windows. Veuillez vous référer au manuel d'utilisation fourni avec votre autre scanner pour les instructions concernant la suppression du pilote et du logiciel de cet appareil.

Problème : mon ordinateur continue à afficher des messages d'erreur sur l'espace libre du disque dur.

L'espace minimal requis sur le disque dur est destiné à l'installation du pilote du scanner et à la numérisation de base en basse résolution. Les numérisations en haute résolution donnent des fichiers dont la taille peut dépasser 1 gigaoctet. Libérez de l'espace sur votre disque dur pour que le logiciel puisse enregistrer les images numérisées.

Problème : le papier fait un bourrage dans le chargeur automatique de documents.

Pour réduire le nombre de bourrages papier, lissez et redressez le papier avant de le numériser et ajustez les guides à la taille du papier. Le papier introduit en biais dans le chargeur peut provoquer un bourrage du mécanisme d'alimentation. Si les bourrages papier sont plus fréquents, essayez de nettoyer le rouleau avec un chiffon doux humidifié avec de l'alcool isopropylique. Un excès de poussière sur le rouleau peut donner l'impression qu'il est usé et causer des problèmes d'alimentation du papier. Voir « [Nettoyage à l'intérieur du chargeur automatique de documents](#) » pour des informations détaillées.

Problème : le chargeur automatique de documents n'alimente pas les pages correctement.

Un rouleau usé peut entraîner une alimentation des documents en biais ou de plusieurs pages en même temps. Tout d'abord, essayez de nettoyer les rouleaux comme indiqué en section « [Nettoyage à l'intérieur du chargeur automatique de documents](#) ». Si le problème persiste, les rouleaux de séparation et/ou d'alimentation devront peut-être être remplacés. Veuillez consulter « [Remplacement du rouleau inversé \(rouleau de séparation\)](#) » et « [Remplacement du rouleau d'alimentation](#) ».

Problème : si le câble USB est déconnecté pendant une numérisation, le scanner ne se reconnecte pas lorsque le câble USB est rebranché.

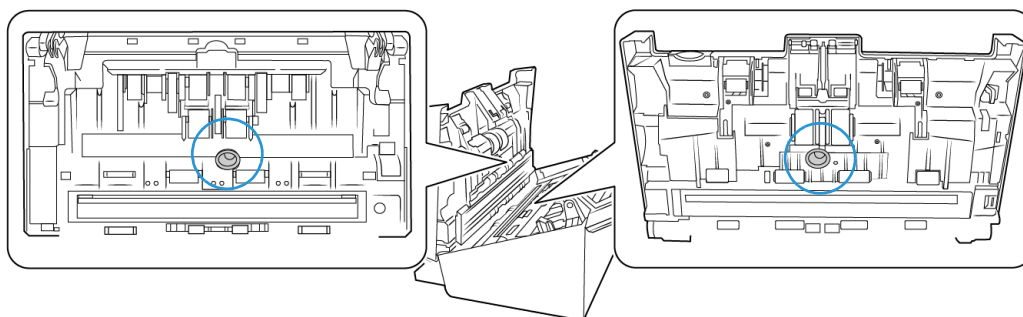
Débranchez le câble d'alimentation du scanner, puis rebranchez-le.

Si le scanner ne se reconnecte pas :

1. Débranchez le câble d'alimentation du scanner.
2. Redémarrez votre ordinateur.
3. Lorsque le redémarrage est terminé, rebranchez le câble d'alimentation.

Problème : le scanner signale une erreur de double alimentation alors qu'une seule page est insérée.

Essayez de nettoyer le capteur de détection de double alimentation. La poussière sur le capteur peut empêcher son bon fonctionnement.



CODES DE DÉPANNAGE DES TÉMOINS D'ERREUR

Fonctionnement normal

- **Bleu fixe** : indique que le scanner est prêt à numériser.
- **Bleu clignotant lentement** : indique que le scanner est en mode de basse consommation.
- **Bleu clignotant rapidement** : indique que le scanner sort du mode de basse consommation.
- **Rouge fixe** : le scanner est occupé ou il n'est pas connecté à l'ordinateur.
- **Rouge clignotant** : le scanner signale une erreur.

Codes d'erreur

Si une erreur se produit pendant la numérisation, l'écran LCD affiche un code d'erreur. Le tableau suivant présente les codes, les messages et les solutions courantes.

Les cas les plus courants sont décrits ci-dessous. Dans tous les cas, vous devez éteindre le scanner et vérifier sa configuration. Assurez-vous que le câble USB est connecté au scanner et à l'ordinateur. Assurez-vous que le cordon d'alimentation est branché sur le scanner et sur une prise murale. Contactez l'assistance technique de Xerox si vous constatez un clignotement différent.

Code d'erreur	Description du problème	Solution
59000 59030 59040 59060 59100	Défaillance interne de l'appareil	Redémarrez l'appareil et essayez à nouveau. Si l'erreur persiste, contactez le service technique.
592301	La valeur du serveur de messagerie est NULL.	<ol style="list-style-type: none"> Vérifiez le paramètre Mail server [Serveur de messagerie]. Contactez votre administrateur réseau si vous avez besoin d'assistance.
530001	Défaillance interne de l'appareil	Redémarrez l'appareil et essayez à nouveau. Si l'erreur persiste, contactez le service technique.
530002	Échec de connexion au serveur de messagerie	Contactez votre administrateur réseau si vous avez besoin d'assistance.
531001	Erreur de nom de connexion ou de mot de passe SMTP	Vérifiez si le nom de connexion et le mot de passe sont corrects.
530421 531421 532421 533421 534421 536421	SMTP [421] Service non disponible, fermeture du canal de transmission. Le serveur va fermer.	Contactez votre administrateur réseau si vous avez besoin d'assistance.
530440	SMTP [440] Le courrier provenant du compte n'est pas conforme à l'authentification.	Le compte de départ et de connexion doivent être identiques.
532450 533450	SMTP [450] Action de courrier demandé non effectuée : boîte aux lettres indisponible	Contactez votre administrateur réseau si vous avez besoin d'assistance.
532451 533451 534451 535451 537451	SMTP [451] Action requise abandonnée : erreur locale dans le traitement	Contactez votre administrateur réseau si vous avez besoin d'assistance.
533452 535452 537452	SMTP [452] Action demandée non effectuée : système insuffisant en stockage	Contactez votre administrateur réseau si vous avez besoin d'assistance.
531501 532501 533501 534501	SMTP [501] Erreur de syntaxe dans les paramètres ou les arguments	<ol style="list-style-type: none"> Vérifiez l'adresse From [De]. Vérifiez l'adresse To [À]. Contactez votre administrateur réseau si vous avez besoin d'assistance.

Code d'erreur	Description du problème	Solution
531504	SMTP [504] Paramètres de commande non implémentés	<ol style="list-style-type: none"> Vérifiez l'adresse From [De]. Vérifiez l'adresse To [À]. Contactez votre administrateur réseau si vous avez besoin d'assistance.
533550	SMTP [550] Action requise non effectuée : boîte aux lettres indisponible [ex. : boîte aux lettres introuvable, pas d'accès]	Vérifiez l'adresse To [À] .
533551	SMTP [551] Utilisateur non local : veuillez réessayer.	<ol style="list-style-type: none"> Vérifiez l'adresse To [À]. Les adresses From [De] et To [À] doivent être différentes. Contactez votre administrateur réseau si vous avez besoin d'assistance.
533552 535552 537552	SMTP [552] Abandon de l'action de courrier demandée : dépassement de l'allocation de stockage	<ol style="list-style-type: none"> Vérifiez l'adresse To [À]. Vérifiez l'allocation de stockage des boîtes aux lettres. Contactez votre administrateur réseau si vous avez besoin d'assistance.
533553	SMTP [553] Action requise non effectuée : nom de la boîte aux lettres non autorisé	Vérifiez l'adresse To [À] .
534554 535554 537554	SMTP [554] Échec de la transaction	Contactez votre administrateur réseau si vous avez besoin d'assistance.
538001	Connexion interrompue pendant la transmission des données.	<ol style="list-style-type: none"> Vérifiez l'environnement du réseau. Vérifiez si la taille de votre pièce jointe dépasse le quota de la boîte aux lettres.
540001 540009 540010 540011 540012 540013 540014 543501 545501 545504	Défaillance interne de l'appareil	Redémarrez l'appareil et réessayez plus tard. Si l'erreur persiste, contactez le service technique.
540002 540003	Échec de connexion au serveur FTP	Assurez-vous que le serveur FTP n'a pas été fermé et que le numéro de port est correct. Si l'erreur persiste, contactez votre administrateur réseau.
540004	Erreur de nom de connexion FTP	Vérifiez votre nom de connexion et réessayez.
540005	Erreur de mot de passe FTP	Vérifiez votre mot de passe et réessayez.
540006	Réessayer 3 fois pour le chemin	Le chemin du FTP a des problèmes. Contactez votre administrateur réseau si vous avez besoin d'assistance.

Code d'erreur	Description du problème	Solution
540007	La valeur Timeout [Délai] ou Job Name [Nom de la tâche] est NULL.	Entrez le nom du fichier dans la limite de délai.
540008	Impossible d'obtenir une entrée de données	Vérifiez l'environnement du réseau.
540015	Connexion interrompue pendant la transmission des données.	Vérifiez l'environnement du réseau.
540016	Le fichier existe, le renommage échoue	Entrez le nouveau nom de fichier une fois de plus.
541001 542001 543001 544001 545001 546001 547001 548001	La commande dépasse la taille maximale de 256 caractères	Redémarrez l'appareil et réessayez plus tard. Si l'erreur persiste, contactez le service technique.
541002 542002 543002 544002 545002 546002 547002 548002	Le transfert de commande échoue.	Vérifiez l'environnement du réseau.
541003 542003 543003 544003 545003 546003 547003 548003	La lecture de réponse à la commande échoue.	Vérifiez l'environnement du réseau.
541004 548004 542004 543004 544004 545004 546004 547004	Le serveur FTP ne répond pas au message.	Vérifiez l'environnement du réseau.
546005	Le transfert de fichier échoue.	Vérifiez l'environnement du réseau.

Code d'erreur	Description du problème	Solution
541421 542421 543421 544421 545421 546421 548421	[421] Service non disponible, fermeture de la connexion de contrôle	Trop de connexions à partir de cette IP, contactez votre administrateur réseau.
544450 546450 548450	Action de fichier demandée non exécutée	Le fichier existe déjà et il est verrouillé par Windows.
546452 548452	Action demandée non exécutée. Espace de stockage insuffisant dans le système.	Demandez à l'administrateur FTP d'augmenter l'espace de stockage alloué, ou de supprimer les fichiers inutiles.
541500 542500 543500 544500 545500 546500 547500	500] Codes. La commande n'a pas été acceptée et l'action demandée n'a pas eu lieu.	Contactez votre administrateur réseau.
541501 542501 544501 546501	SMTP [501] Erreur de syntaxe dans les paramètres ou les arguments	Vérifiez vos paramètres d'entrée ; par exemple assurez-vous qu'il n'y a pas de caractères erronés, d'espaces, etc.
541502 542502 544502	[502] Commande non implémentée	Le serveur ne prend pas en charge cette commande. Contactez votre administrateur réseau.
541550 542550 546550	[550] Action demandée non exécutée. Fichier indisponible (ex. : fichier non trouvé, pas d'accès)	Vérifiez que vous essayez de vous connecter au bon serveur/à la bonne adresse. L'administrateur du serveur distant doit vous donner l'autorisation de vous connecter via FTP.
546553 48553	Action demandée non exécutée. Nom de fichier non autorisé.	Modifiez le nom du fichier ou supprimez les espaces / caractères spéciaux dans le nom du fichier.
561032	Erreur de nom de dossier partagé	Veillez vérifier si le nom du dossier partagé est correct.
561003	Erreur de chemin de partage	Veillez vérifier si l'URL ou l'adresse IP est correcte.
561012	Erreur de nom du compte ou de mot de passe, ou la date de la machine est incorrecte.	<ol style="list-style-type: none"> 1. Vérifiez si le nom du compte ou le mot de passe est correct. 2. Vérifiez si l'heure locale actuelle est correcte sur la machine.
561019	Pas d'autorité pour créer le répertoire	Vérifiez l'autorité du compte sur le dossier partagé.
561183	Nom de répertoire en double	Renommez le répertoire.

Code d'erreur	Description du problème	Solution
564183	Nom de fichier en double	Renommez le fichier.
561034	Fichier en cours d'utilisation	Fermez le fichier en cours d'utilisation.
563021	Le service SMB n'est pas prêt.	<ol style="list-style-type: none"> Attendez l'initialisation du service SMB, et réessayez de numériser vers SMB plus tard. Vérifiez le même nom d'hôte sur une machine différente.
563039	Le disque est plein.	Libérez de l'espace disque.
562088	Délai de temporisation dépassé	Serveur occupé. Réessayez de numériser vers SMB plus tard.
002013 003205 003206 003207	Bourrage papier	Ouvrez le chargeur automatique de documents et enlevez la page coincée. Voir « Déblocage des bourrages papier ».
003101	Alimentation papier multiple	Plusieurs pages sont entrées dans le scanner en même temps. Ouvrez le chargeur automatique de documents et sortez ces pages du scanner. Assurez-vous que les pages ne sont pas collées ou scotchées ensemble avant de les placer dans le chargeur automatique de documents. Si le problème persiste, nettoyez le scanner comme indiqué dans la section « Nettoyage à l'intérieur du chargeur automatique de documents ».
002014	Le couvercle du scanner est ouvert.	Le couvercle du chargeur automatique de documents n'est pas complètement fermé. Ouvrez le scanner, assurez-vous que les guides-papier sont correctement placés dans le scanner et que les couvercles des rouleaux sont complètement fermés, puis refermez le chargeur automatique de documents. Appuyez sur le couvercle pour le verrouiller.
003005	Erreur de vérification sur la lampe inférieure du chargeur automatique de documents	Redémarrez l'appareil. Si l'erreur persiste, contactez le service technique pour remplacer la lampe.
003006	Erreur de vérification sur la lampe inférieure du chargeur automatique de documents	Redémarrez l'appareil. Si l'erreur persiste, contactez le service technique pour remplacer la lampe.
003003	Erreur de test de lecture et d'écriture sur DRAM	Redémarrez l'appareil. Si l'erreur persiste, contactez le service technique pour remplacer la carte principale.
003004	Erreur de test de lecture et d'écriture sur DRAM du chargeur automatique de documents	Redémarrez l'appareil. Si l'erreur persiste, contactez le service technique pour remplacer la carte principale.
002024	Erreur de test de lecture et d'écriture sur NVRAM	Redémarrez l'appareil. Si l'erreur persiste, contactez le service technique pour remplacer la carte principale.

Code d'erreur	Description du problème	Solution
002037	Erreur de test AFE sur le bas du chargeur automatique de documents.	Redémarrez l'appareil. Si l'erreur persiste, contactez le service technique pour remplacer la carte principale.
000016	Erreur de test de lecture et d'écriture sur UART	Redémarrez l'appareil. Si l'erreur persiste, contactez le service technique pour remplacer la carte principale.
000017	Calage du moteur	Redémarrez l'appareil. Si l'erreur persiste, contactez le service technique pour remplacer le moteur.
000020	Erreur de téléchargement du microprogramme	Vérifiez le fichier du microprogramme et réessayez.
000022	Erreur d'extinction de lampe	Redémarrez l'appareil. Si l'erreur persiste, contactez le service technique pour remplacer la lampe.
000023	Erreur de test de lecture et d'écriture sur Flashroom	Redémarrez l'appareil. Si l'erreur persiste, contactez le service technique pour remplacer la carte principale.
000024	Erreur de test du signal basse tension AFE sur le bas du chargeur automatique de documents.	Redémarrez l'appareil. Si l'erreur persiste, contactez le service technique pour remplacer la carte principale.
000025	Erreur de test du signal basse tension AFE sur le haut du chargeur automatique de documents.	Redémarrez l'appareil. Si l'erreur persiste, contactez le service technique pour remplacer la carte principale.
002033	Page en biais	Retirez le papier. Ventilez vos feuilles et essayez de nouveau.
000029	Erreur de test de lecture et d'écriture AFE sur le chargeur automatique de documents	Redémarrez l'appareil. Si l'erreur persiste, contactez le service technique pour remplacer la carte principale.
003211	Mauvaise alimentation	Retirez le papier du bac d'alimentation. Ventilez les documents. Chargez les documents avec les bords touchant légèrement les guides-papier. Relancez la numérisation.
002015	Pas de papier dans le chargeur automatique de documents	Placez du papier dans le chargeur automatique de documents.
150004	Accès réseau non autorisé	S'il vous plait Connectez-vous d'abord.
151004 151005 151006 151007 151008 151010	Échec de l'enregistrement de l'image numérisée	Veillez réessayer. Si l'erreur persiste, contactez le service technique.

Code d'erreur	Description du problème	Solution
152004 152005 152006	Erreur de paramètre de scan	Redémarrez l'appareil et réessayez plus tard. Si l'erreur persiste, contactez le service technique.
152999 170004 171201 172202 173204 176003 180001 180002 183006 185201	Erreur interne	Redémarrez l'appareil et réessayez plus tard. Si l'erreur persiste, contactez le service technique.
153005	Mémoire insuffisante	Réduisez la résolution de numérisation ou sélectionnez un format de fichier différent. Vous pouvez également réduire le nombre de pages à numériser.
170005 180010	L'action d'envoi est arrêtée	Redémarrez l'appareil et réessayez plus. Si l'erreur persiste, contactez le service technique.
182002	L'action de création de vignette est arrêtée	Redémarrez l'appareil et réessayez plus. Si l'erreur persiste, contactez le service technique.
170011	Échec de l'envoi du rapport de dépôt par courrier électronique	Veillez vérifier vos paramètres SMTP ou votre console avec votre administrateur réseau.
175101 175201 175203 175204 175205	Échec de l'enregistrement du fichier dans le dossier public	Redémarrez l'appareil et réessayez plus. Si l'erreur persiste, contactez le service technique.
175102 177102	Espace insuffisant dans les dossiers publics	Contactez votre administrateur réseau si vous avez besoin d'assistance.
182001	Échec de la création de l'image miniature	Redémarrez l'appareil et réessayez plus. Si l'erreur persiste, contactez le service technique.
3010	Erreur de lampe (unité optique supérieure)	Redémarrez l'appareil. Si l'erreur persiste, contactez le service technique.
2036	Erreur du capteur ultrasonique	Redémarrez l'appareil. Si l'erreur persiste, contactez le service technique.
2999	Inconnu Erreur	Redémarrez l'appareil et réessayez plus. Si l'erreur persiste, contactez le service technique.
2005	Valeur du paramètre non valide	Redémarrez l'appareil et réessayez plus. Si l'erreur persiste, contactez le service technique.
2040	Ventilateur Erreur de vérification	Redémarrez l'appareil et réessayez plus. Si l'erreur persiste, contactez le service technique.

Code d'erreur	Description du problème	Solution
2025	Entrée multiple	Redémarrez l'appareil et réessayez plus. Si l'erreur persiste, contactez le service technique.
1009	Inconnu Erreur 99999	Redémarrez l'appareil et réessayez plus. Si l'erreur persiste, contactez le service technique.

Désinstallation de votre scanner

Utilisez les options du panneau de configuration de Windows pour supprimer le pilote et les modules du scanner, ainsi que tout autre logiciel fourni avec lui.

Laissez le câble USB du scanner connecté sur l'ordinateur pendant la désinstallation du pilote du scanner. Déconnectez le câble USB en suivant les instructions ci-dessous.

Ouvrez la liste des programmes installés dans le panneau de configuration de Windows.

- Windows 7 et ultérieur : Ouvrez Applications et fonctionnalités

Désinstallation du pilote du scanner :

1. Dans la liste des programmes installés, cliquez sur le pilote du scanner Xerox® N60w.
2. Cliquez sur le bouton **Modifier/Supprimer** ou **Désinstaller**.
3. Cliquez sur **Oui** à l'invite de confirmation que vous voulez supprimer le pilote.
4. Lorsque la désinstallation du pilote est terminée, la fenêtre de progression se ferme automatiquement.
5. Éteignez le scanner et déconnectez le câble USB.
6. Redémarrez l'ordinateur si vous y êtes invité.

Suivez ces instructions pour supprimer tout autre logiciel que vous avez installé avec votre scanner. Selon le logiciel fourni avec votre scanner et les applications que vous avez installées lors de sa configuration, la liste des applications peut comprendre :

- Visioneer OneTouch®
- Module OCR OneTouch
- Visioneer Capture SE
- Visioneer Organizer AI

Désinstallation de Visioneer Acuity™ :

Visioneer Acuity est automatiquement installé lorsque vous installez le pilote du scanner. Vous pouvez également télécharger le module Visioneer Acuity sur les pages d'assistance de votre scanner du site www.xeroxscanners.com. Visioneer Acuity est un utilitaire doté d'options de traitement d'image avancées qui améliorent instantanément la netteté de tout ce que vous numérisez.

1. Dans la liste des programmes installés, sélectionnez **Visioneer Acuity Assets**.
2. Cliquez sur **Oui** à l'invite de confirmation que vous voulez supprimer le logiciel.

Selon la méthode d'installation et le modèle de votre scanner, il peut y avoir plusieurs entrées pour Visioneer Acuity dans la liste des programmes installés. Les entrées supplémentaires de cette liste sont les bibliothèques de traitement d'images nécessaires pour prendre en charge différents modèles de scanners. Ces éléments supplémentaires sont nommés Visioneer Acuity Assets, suivis d'un numéro de version. Dans le scénario décrit ici, lorsque vous souhaitez désinstaller Visioneer Acuity, assurez-vous de sélectionner et de désinstaller Visioneer Acuity. Si vous désinstallez une des entrées étiquetées comme « asset », vous devrez toujours désinstaller l'utilitaire principal Visioneer Acuity.

Caractéristiques du scanner Xerox® N60w

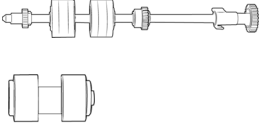

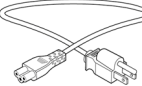
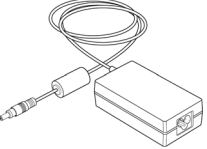
Caractéristiques du scanner	
Caractéristiques des documents	
Taille minimale de document	2 x 2 pouces (51 x 51 mm)
Taille maximale de document	9,5 x 236 pouces (241 x 5994 mm) à 200 ppp 9,5 x 218 pouces (241 x 5537 mm) à 300 ppp 9,5 x 59 pouces (241 x 1499 mm) à 400 ppp ou plus
Capacité	100 pages de papier pour imprimante de 20 lb (80 g/m ²)
Épaisseur du papier	7 à 110 lbs. (28 à 413 g/m ²)
Carte plastique	Cartes en relief jusqu'à 1,25 mm d'épaisseur
Caractéristiques générales	
Vitesse de numérisation • Format de page A4	60 pages par minute / 120 images par minute à 200/300 ppp
Résolution optique	600 ppp
Résolution interpolée	75, 100, 150, 400, 500 et 1200 ppp (ces résolutions sont disponibles lorsque Visioneer Acuity est installé)
Profondeur de couleur interne	Couleur 48 bits, échelle de gris 16 bits
Profondeur de couleur en sortie	Couleur 24 bits, échelle de gris 8 bits
Méthode de numérisation	Chargeur automatique de documents recto-verso
Capteur d'images	CIS (capteur d'images par contact)
Source lumineuse	DEL RVB
Interface	USB 3.1 Gen 1
Certifications	ENERGY STAR 3, USB 3.1 Gen 1, RoHS, CE, CB, WEEE, UL, C-UL, FCC Classe B, EPEAT (Bronze Minimum)
Température de fonctionnement	5° à 35° C
Humidité relative	15 % à 85 %

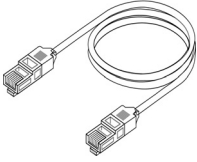
Caractéristiques du scanner	
Dimensions du scanner (plateaux repliés)	
Largeur	12,5 pouces (316 mm)
Profondeur	7,5 pouces (191 mm)
Hauteur	6,6 pouces (168 mm)
Poids	10,3 livres (4,7 kg)
Dimensions du scanner (plateaux étendus)	
Largeur	12,5 pouces (316 mm)
Profondeur	26,4 pouces (670 mm)
Hauteur	10,0 pouces (255 mm)
Poids	10,3 livres (4,7 kg)
Caractéristiques électriques	
Alimentation électrique	100~240V
Caractéristiques nominales du scanner	24 V c.c., 2 A
Consommation électrique	≤50 Watts (en cours de fonctionnement) ≤15 Watts (en attente) ≤2 watts (économie d'énergie après 15 minutes sans numérisation) ≤0,25 Watt (éteint)
Câbles	
Cordon d'alimentation c.a.	USA : triphasé, 7 A / 125 V, L = 1800 mm, 3C*18 AWG, NOIR, LONGWELL (PH8BIEDJF0AA05B), RoHS Europe (UE), 2 phases + terre, 16 A / 250 V, L = 1800 mm, 3C x 0,75 mm ² , NOIR, LONGWELL (PG8B9CIJG0A-05B), RoHS Royaume-Uni (BS/PSB), triphasé, 3 A / 250 V, L = 1800 mm, 3C*0,75 mm ² , NOIR, LONGWELL (PG8B9X3JG0A-05B), RoHS
Câble USB	3.1 Gen 1, 1800 mm, compatible RoHS, compatible USB 2.0 et 3.0
Ports USB	
USB 3.1 Gen 1	<ul style="list-style-type: none"> • Stockage des images numérisées et/ou des paramètres • Connexion de clavier et/ou de souris pour naviguer dans l'écran LCD du scanner • Concentrateur USB pris en charge • Limite de 900 mA
Logiciels	
Systèmes d'exploitation compatibles	Microsoft Windows – version 10, 32 ou 64 bits – version 7, 32 ou 64 bits (Service Pack 1) – version 8 / 8.1, 32 ou 64 bits
Pilotes du scanner	TWAIN, WIA

Caractéristiques du scanner	
Ensemble de logiciels	Visioneer OneTouch® Module Visioneer Acuity Visioneer Capture SE Visioneer Organizer AI
Spécifications du réseau sans fil	
Norme	Conforme aux normes IEEE 802.11 b/g/n
Wireless LAN (réseau local sans fil)	Mode 1T1R
Gamme de fréquences	2,412 à 2,484 GHz (sous réserve des réglementations locales)
Type de modulation	CCK, DQPSK, DBPSK pour DSSS 64QAM, 16QAM, QPSK, BPSK pour OFDM
Technologie de modulation	DSSS, OFDM
Vitesse de transfert	802.11b : jusqu'à 11 Mbps 802.11g : jusqu'à 54 Mbps 802.11n : jusqu'à 72,2 Mbps
Puissance de sortie	802.11b : 149,279 mW 802.11g : 360,579 mW 802.11n (HT20) : 345,939 mW
Antenne	Antenne PCB
Sécurité	WEP 64/128, TKIP, WPA, WPA2 mixte, 802.1x et 802.11i
Spécifications du réseau câblé	
Connectivité	RJ-45 Ethernet 10/100/1000 Mb, Wi-Fi
Protocole de communication	TCP/IP, SMTP, FTP, FTPS, SMB, DHCP, DNS
Configuration nécessaire	<ul style="list-style-type: none"> • Adresse IP • Masque de sous-réseau • Passerelle • Serveur SMTP • Serveur FTP
Spécifications de courrier électronique	
Protocole de communication	SMTP
Formats de fichiers N&B Gris / Couleur	PDF, TIFF, MTIFF PDF, TIFF, MTIFF, JPEG
Format de fichier par défaut	M-PDF
Limite de séparation	1 Mo, 3 Mo, 5 Mo, 10 Mo, 30 Mo, illimité
Résolution	100 ppp, 150 ppp, 200 ppp, 300 ppp, 400 ppp, 600 ppp
Résolution par défaut	200 ppp

Caractéristiques du scanner	
Application de serveur de messagerie prise en charge	<ul style="list-style-type: none"> • Lotus Mail Server 5.0 • MS Exchange Server 2000 • RedHat 7.0 SendMail • MAC Mail Server sous OS 9.04
Spécifications du carnet d'adresses	
Nombre maximal de contacts	2000
Nombre maximal de groupes	500
Contacts par groupe	500
Séparation de fichiers	
Protocole de communication	FTPES, FTP, FTPS, SMB, SharePoint
Formats de fichiers	JPEG, TIFF (TIFF d'une page), M-TIFF (TIFF de plusieurs pages), PDF (PDF d'une page), M-PDF (PDF de plusieurs pages) (par défaut), PDF avec recherche, PDF/A (M-PDF), PNG
Résolution	100 ppp, 150 ppp, 200 ppp, 300 ppp, 400 ppp, 600 ppp
Nombre maximal de profils de fichiers	50

Liste des pièces du scanner Xerox® N60w

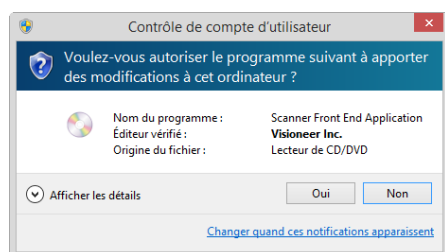
Nom de la pièce	Référence	
Kit d'échange de roulettes <ul style="list-style-type: none"> • Rouleau (alimentation) du chargeur automatique de documents • Rouleau inversé (séparation) 	96-X330-000 65-2609-000 65-2611-000	
Câble USB 3.1 Gen 1	35-0253-000	
Cordon d'alimentation c.a.	USA : 35-0103-000 Europe : 35-0104-000 Royaume-Uni : 35-0105-000	
Alimentation électrique	37-0098-000	

Nom de la pièce	Référence	
Câble ethernet	35-0265-000	

17. Installation PC

Veillez à vérifier les informations suivantes avant de commencer l'installation :

- Si vous êtes invité à redémarrer le système en cours d'installation, sélectionnez « Non ». Achevez l'installation des logiciels, fermez toutes les fenêtres ouvertes, puis redémarrez l'ordinateur.
- Les informations contenues dans ce guide peuvent concerner des logiciels non fournis avec le scanner acheté. Ignorez les informations concernant des logiciels non applicables à votre produit.
- Si un antivirus ou anti-logiciel espion est installé sur votre ordinateur, vous risquez de recevoir des alertes ou messages au cours de l'installation vous demandant l'autorisation de poursuivre l'installation. Bien que les messages diffèrent en fonction du logiciel installé sur votre ordinateur, vous devez terminer l'installation dans chaque cas si cette option est disponible. Sinon, vous pouvez désactiver l'antivirus ou l'anti-logiciel espion avant d'installer votre scanner. Si vous choisissez cette option, veillez à le réactiver lorsque l'installation est terminée.
- Si votre ordinateur exécute Windows 7 et versions supérieures, il se peut que l'écran Contrôle de compte d'utilisateur de Windows s'affiche pour vous inviter à confirmer les modifications apportées au système. Cliquez sur le bouton **Continuer** pour poursuivre l'installation.

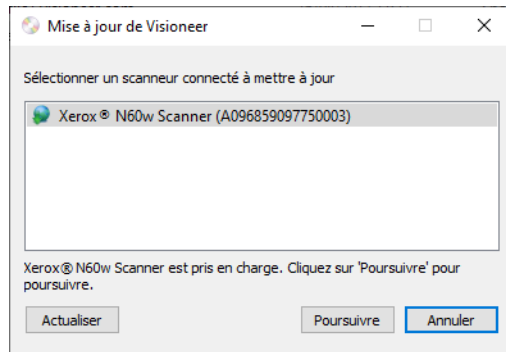


Installation du logiciel et connexion du scanner

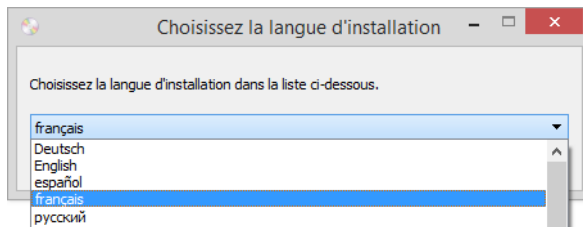
1. Démarrez Microsoft Windows et assurez-vous qu'aucune autre application n'est en cours d'exécution.
2. Allez sur la page www.visioneer.com/install.
3. Lancez le programme d'installation lorsque le téléchargement est terminé.
4. Connectez le câble USB sur le port USB de votre scanner puis sur un port USB de votre ordinateur. Mettez le scanner sous tension.



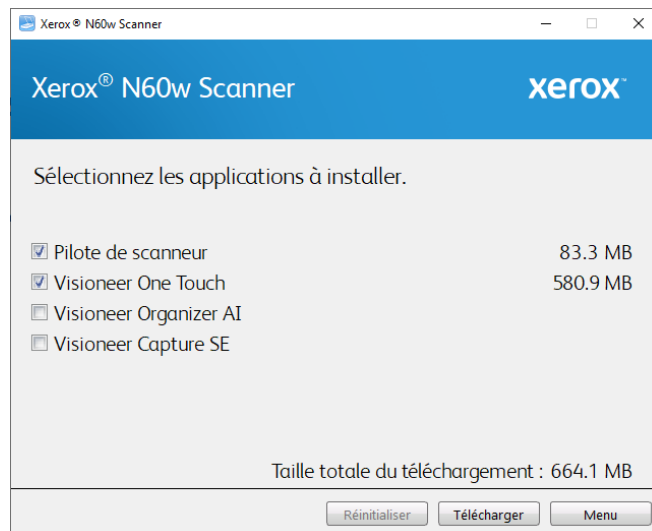
5. Cliquez sur **OK**.
6. Sélectionnez votre scanner dans la liste.



7. Cliquez sur **Proceed [Continuer]**.
8. Sélectionnez votre langue dans la liste des langues disponibles.



9. Vérifiez que la cases à cocher **Pilote de scanner** et **Visioneer OneTouch** sont activées.



Remarque : il se peut que les logiciels fournis avec le scanner diffèrent légèrement de ceux figurant dans la liste affichée dans la fenêtre.

10. Si une version du logiciel est déjà installée sur le système, cette option sera grisée. Toutefois il reste possible de télécharger et d'installer une version plus récente.
11. Vous devrez d'abord télécharger le logiciel en cliquant sur le bouton **Télécharger**. La taille totale du téléchargement est affichée en bas.

- Une fois le téléchargement démarré, il est possible de le mettre en pause. Si vous devez apporter des modifications aux sélections, cliquez sur le bouton **Réinitialiser** tandis que le téléchargement est en pause. Cela vous permet de modifier les paramètres.

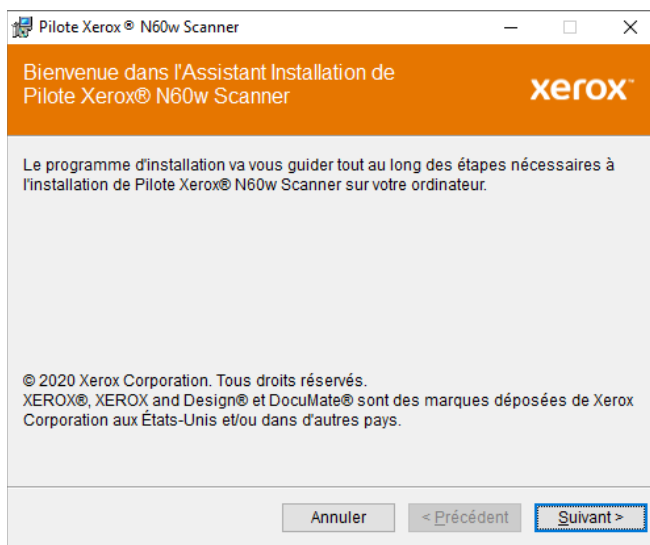
Remarque : Si vous cliquez sur le bouton Réinitialiser du menu principal ou du menu Installer, les fichiers partiellement téléchargés et précédemment téléchargés seront supprimés. Pouvoir les installer, vous devrez les télécharger à nouveau.

- Lorsque le téléchargement est terminé, cliquez sur **Install [Installer]**.

INSTALLATION DU PILOTE DU SCANNEUR

Vous devez commencer par installer le pilote du scanner.

- La fenêtre de bienvenue dans l'Assistant Configuration de Pilote du scanner s'affiche. Cliquez sur **Suivant**.

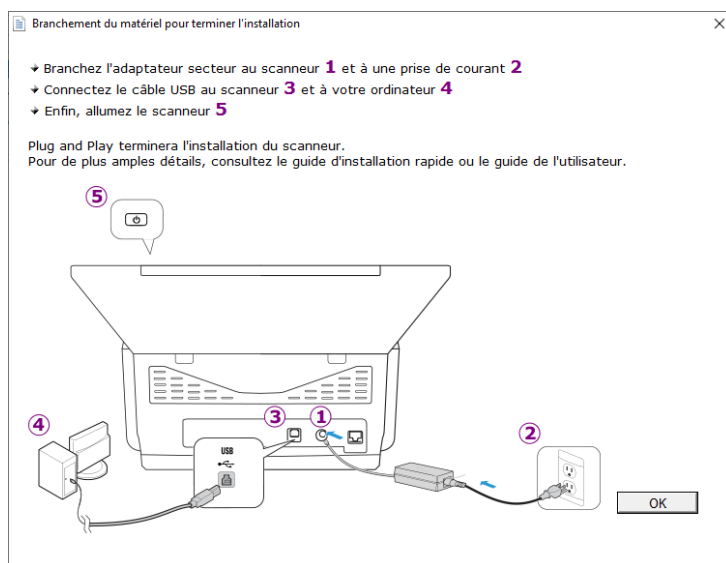


- Dans la fenêtre Contrat de licence Xerox, lisez le contrat de licence. Si vous en acceptez les termes, sélectionnez **J'accepte**, puis cliquez sur **Suivant**.

Si vous ne souhaitez pas accepter l'accord de licence, cliquez sur Annuler. Cliquez sur Fermer dans la fenêtre Installation interrompue.

- Le logiciel va être installé.

4. **Arrêtez** lorsque vous voyez la fenêtre « Branchement du matériel pour terminer l'installation ». Ne cliquez **pas** encore sur **OK**. Laissez la fenêtre ouverte, puis passez à la section suivante.

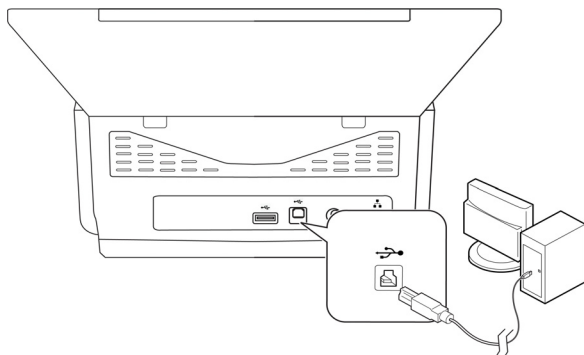


Remarque : si ce diagramme illustrant la connexion du scanner n'apparaît pas à l'écran, suivez les instructions de la section suivante relatives à la connexion du scanner.

CONNEXION DU CÂBLE USB ET MISE SOUS TENSION

Si vous n'avez pas déjà connecté le scanner, suivez les instructions ci-dessous. Il est recommandé d'utiliser le câble fourni avec le scanner.

1. Retirez la bande de protection du câble USB (le cas échéant).
2. Connectez le câble USB au port USB du scanner, puis au port USB de l'ordinateur. Vérifiez l'emplacement des ports USB dans le manuel d'utilisation de l'ordinateur. Si le câble s'insère difficilement dans le port, vérifiez que vous effectuez la connexion correctement.

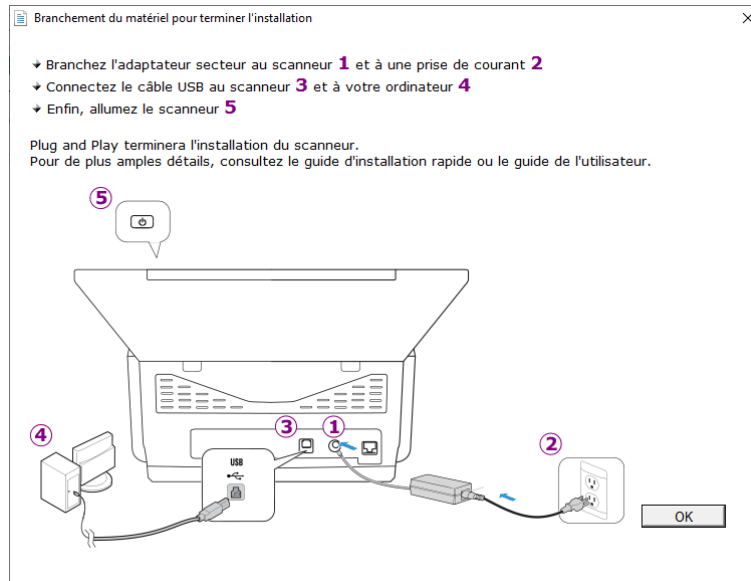


3. Mettez le scanner sous tension. L'emplacement du commutateur d'alimentation de votre scanner est indiqué dans le diagramme suivant.

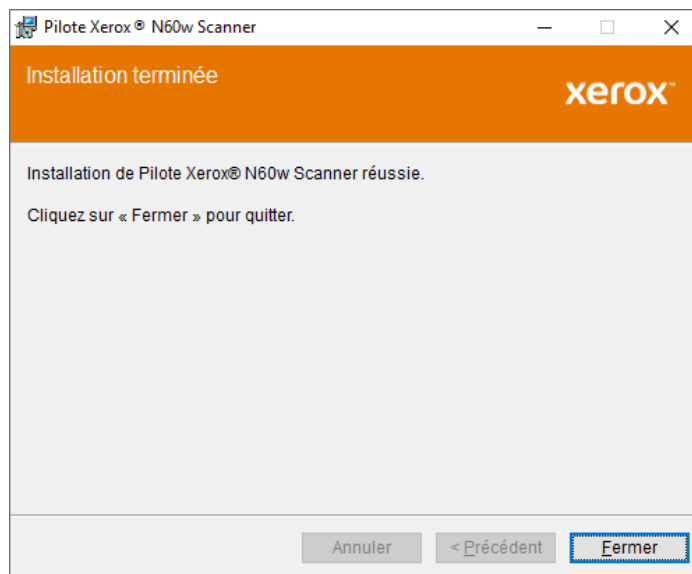
Le voyant d'état s'allume et clignote, indiquant que le scanner est alimenté.

Votre ordinateur reconnaît qu'un scanner a été branché au port USB et lance automatiquement le logiciel approprié pour exécuter le scanner.

- Lorsque vous êtes certain que le logiciel est complètement installé, revenez à la fenêtre « Branchement du matériel pour terminer l'installation ».



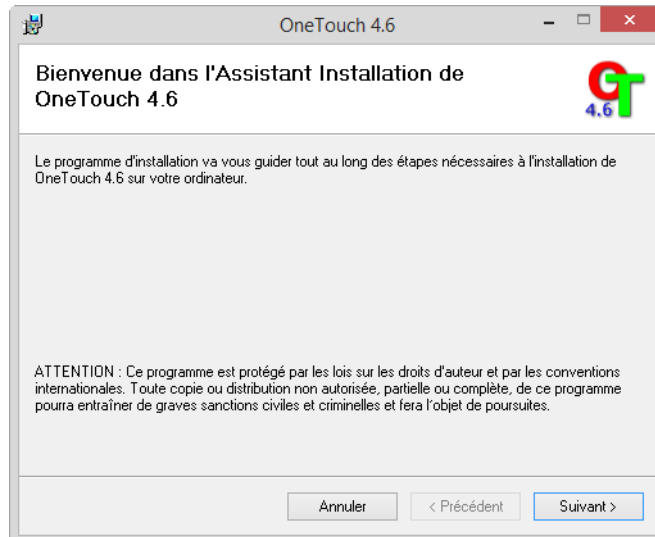
- Cliquez sur **OK**.
- Cliquez sur **Fermer** dans la fenêtre Installation du pilote terminée pour fermer et quitter le programme d'installation du pilote.



INSTALLATION DE VISIONEER ONETOUCH

L'installation du logiciel Visioneer OneTouch se lance automatiquement après avoir cliqué sur **Fermer** dans la fenêtre Installation du pilote terminée.

1. Cliquez sur **Suivant** dans la fenêtre de bienvenue dans l'Assistant Configuration de OneTouch.



2. Dans la fenêtre Contrat de licence Visioneer, lisez le contrat de licence. Si vous en acceptez les termes, sélectionnez **J'accepte**, puis cliquez sur **Suivant**.

Si vous décidez de ne pas accepter le contrat de licence, l'installation est interrompue et le logiciel OneTouch n'est pas installé.

3. Cliquez sur **Fermer** dans la fenêtre Installation terminée de Visioneer OneTouch pour fermer et quitter le programme d'installation.
4. Une fois l'application OneTouch installée, un écran de présentation s'affiche tandis que le logiciel initialise et recherche les scanners installés. Veuillez attendre que cet écran disparaisse avant de tenter d'utiliser l'application OneTouch.



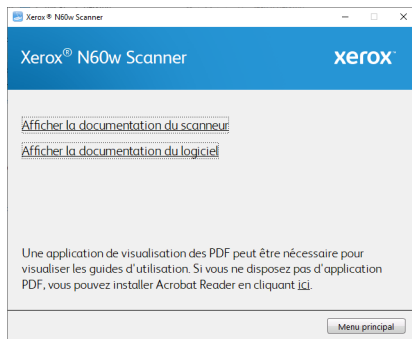
Remarque : Si vous avez sélectionné d'autres logiciels à installer, l'installation démarre automatiquement lorsque vous cliquez sur **Fermer** dans la fenêtre indiquant que l'installation du scanner est terminée.

Applications supplémentaires fournies avec le scanneur

1. Revenez au menu principal et cliquez sur **Install software [Installer le logiciel]**.
2. Si une version du logiciel est déjà installée sur le système, cette option sera grisée. Toutefois il reste possible de télécharger et d'installer une version plus récente.
3. Il faut d'abord télécharger le logiciel en cliquant sur **Download**.
4. Lorsque le téléchargement est terminé, cliquez sur **Install [Installer]**.
5. Suivez les instructions affichées à l'écran pour installer les autres applications.

Consultation des guides de l'utilisateur

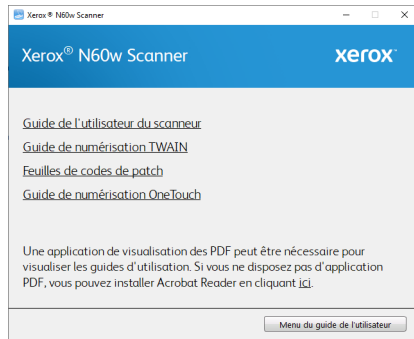
1. Lancez Visioneer Update, ouvrez le menu principal et cliquez sur **View user guides [Afficher les guides de l'utilisateur]**.



2. Cliquez sur « Afficher la documentation du scanneur » pour accéder au guide de l'utilisateur du scanneur et aux guides de numérisation pour OneTouch et TWAIN.
 - **Guide de l'utilisateur du scanneur** : instructions d'installation, de configuration, d'utilisation, de maintenance, de sécurité et de garantie du scanneur.
 - **Guide de numérisation OneTouch** : instructions de configuration et de numérisation à l'aide de OneTouch.
 - **Guide de numérisation TWAIN** : instructions d'accès et de numérisation à l'aide de l'interface TWAIN.

Cliquez sur « Afficher la documentation du logiciel » pour accéder aux guides de l'utilisateur des applications logicielles fournies avec le scanneur.

Dans la fenêtre de l'un des guides de l'utilisateur, cliquez sur le bouton du **Menu du guide de l'utilisateur** pour revenir à la fenêtre principale des guides de l'utilisateur, puis sélectionnez l'autre section de la documentation pour afficher les guides de l'utilisateur.



Fenêtre de la documentation du scanner

3. Cliquez sur les liens des guides que vous souhaitez consulter.
4. Lorsque vous avez terminé, cliquez sur **Menu principal** pour revenir à la fenêtre du menu principal, puis cliquez sur **Quitter**.

Enregistrement de votre scanner

Il est important d'enregistrer votre scanner car cela vous donne accès à une assistance technique gratuite et aux mises à jour des logiciels du scanner.

Pour enregistrer votre scanner, vous avez besoin d'une connexion active à Internet. Si vous n'avez pas d'accès à Internet, vous pouvez contacter notre service clientèle pour enregistrer votre scanner. Pour connaître les numéros à contacter, consultez la carte d'assistance technique fournie avec le scanner.

1. Ouvrez une fenêtre dans Internet Explorer ou toute autre navigateur Internet installé sur votre ordinateur.
2. Allez sur le site www.xeroxscanners.com/fr/fr
3. Cliquez sur **Enregistrer**.
4. Complétez le formulaire d'enregistrement ; tous les champs obligatoires sont marqués d'un astérisque (*).

L'enregistrement exige une adresse e-mail valable.

5. Vous devrez fournir le numéro de série du scanner. Celui-ci se trouve sur l'arrière de l'appareil.
6. Lorsque vous avez rempli le formulaire, cliquez sur **Register [Enregistrer]** pour terminer l'enregistrement.

18. Annexes A: Informations relatives aux réglementations

Réglementations de base

ÉTATS-UNIS (RÉGLEMENTATIONS FCC)



Cet équipement a été testé et déclaré conforme aux limites d'un dispositif numérique de classe A, conformément à la partie 15 de la réglementation FCC. Ces limites sont destinées à assurer une protection raisonnable contre les interférences nocives lorsque l'équipement est utilisé dans un environnement commercial. Cet équipement génère, utilise et peut émettre des radiofréquences et s'il n'est pas installé et utilisé conformément aux instructions, peut causer des interférences nocives aux communications radio.

L'utilisation de cet appareil en zone résidentielle est susceptible de provoquer des interférences nocives que l'utilisateur sera tenu de corriger à ses frais.



AVERTISSEMENT :

Afin de permettre à cet équipement de fonctionner à proximité d'équipements industriels, scientifiques et médicaux (ISM), il peut s'avérer nécessaire de réduire le rayonnement externe émis par les équipements ISM ou de prendre des mesures d'atténuation spéciales.

Les changements et modifications apportés à cet équipement qui ne sont pas spécifiquement approuvés par Xerox peuvent annuler l'autorisation à utiliser cet équipement.

Il convient d'utiliser des câbles blindés avec cet équipement pour préserver la conformité aux réglementations FCC.

UNION EUROPÉENNE

Le symbole CE figurant sur ce produit est garant de la conformité de Xerox aux directives de l'Union européenne entrant en vigueur aux dates indiquées :



8 septembre 2017 :	Directive du conseil 2014/35/EU comme amendé. Rapprochement des législations des états membres relatives à l'équipement de faible tension.
12 août 2016 :	Directive du conseil 2014/30/EU comme amendé. Rapprochement des législations des états membres relatives à la compatibilité électromagnétique.

Cet appareil est certifié en tant que produit DEL de classe 1. Il ne produit donc pas de rayonnement laser dangereux.

La garantie de conformité complète, avec une description appropriée des directives et normes concernées, peut être obtenue chez votre représentant Xerox Limited ou en contactant :

Environment, Health and Safety
 Xerox(NL)
 Sint Jansweg 15
 NL-5928 RC
 VENLO

TURQUIE (RÉGLEMENTATION ROHS)

Conformément à l'article 7 (d), nous certifions la conformité du produit avec la réglementation de l'EEE.

"EEE yönetmeliğine uygundur."

Réglementations concernant la copie

ÉTATS-UNIS

Le Congrès, en vertu de la loi, a interdit la reproduction des éléments suivants dans certaines circonstances. Une amende ou une peine d'emprisonnement peut être imposée aux personnes coupables de telles reproductions.

1. Obligations ou titres de placement du Gouvernement des Etats-Unis, tels que :

Certificats d'endettement	Devise de la banque nationale	Billets fractionnels
Coupons d'obligations	Bons du trésor	Monnaie de papier
Certificats d'argent	Certificats d'or	Billets de la Réserve fédérale
Obligations des Etats-Unis	Certificats de dépôt	Billets de banque de la Réserve fédérale

Obligations de certaines agences du gouvernement, telles que le FHA, etc.

Obligations. (Les obligations d'épargne américaines peuvent être photographiées à des fins publicitaires en relation avec la campagne pour la vente de telles obligations.)

Timbres fiscaux internes. (S'il est nécessaire de reproduire un document légal sur lequel un timbre fiscal annulé apparaît, cela peut être fait à condition que la reproduction du document soit réalisée à des fins légitimes.)

Timbres poste, annulés ou non annulés. (A des fins philatéliques, les timbres postaux peuvent être photographiés à condition que la reproduction soit en noir et blanc et soit à moins de 75 % ou plus de 150 % des dimensions linéaires de l'original).

Mandats postaux.

Lettres de change, chèques ou tirages réalisés par des officiers autorisés des Etats-Unis.

Timbres et autres représentants de valeur, peu importe la dénomination, qui ont été ou peuvent être émis d'après n'importe quel Acte du Congrès.

2. Certificats de compensation ajustés pour les vétérans des guerres mondiales.
3. Obligations ou titres de placement de tout gouvernement, banque ou entreprise étranger.
4. Documents soumis à des droits d'auteur, sauf si l'autorisation du détenteur de ces droits a été obtenue ou si la reproduction relève du droit de citation ou des dispositions de la législation sur les droits d'auteur relatives aux droits de reproduction. De plus amples informations relatives à ces dispositions sont disponibles auprès de l'organisme en charge des droits d'auteur, Bibliothèque du Congrès, Washington, D.C. 20559. Demandez la circulaire R21.

5. Certificats de citoyenneté ou de naturalisation. (Les certificats de naturalisation étrangers peuvent être photographiés.)
6. Passeports. (Les passeports étrangers peuvent être photographiés.)
7. Papiers d'immigration.
8. Cartes d'immatriculation provisoires.
9. Papiers d'induction de service sélectif portant n'importe laquelle des informations suivantes concernant le déposant :

Revenus	Etat de dépendance	Etat physique ou mental
Casier judiciaire	Service militaire	

Exception : les certificats de décharge de l'armée et de la marine peuvent être photographiés.

10. Les badges, cartes d'identification, passes ou insignes portés par le personnel militaire ou par les membres des divers départements fédéraux, tels que le FBI, la Trésorerie etc. (sauf si la photographie est exigée par le chef de ce département ou bureau).
11. La reproduction des éléments suivants est également interdite dans certains états : Cartes grises, permis de conduire et certificats de titre de propriété d'automobiles.

La liste susmentionnée n'est pas exhaustive, et aucune responsabilité n'est tenue pour son intégralité ou sa précision. En cas de doute, consultez votre avocat.

CANADA

Le Parlement, en vertu de la loi, a interdit la reproduction des éléments suivants dans certaines circonstances. Une amende ou une peine d'emprisonnement peut être imposée aux personnes coupables de telles copies.

1. Billets de banque ou monnaie de papier actuels.
2. Obligations ou titres de placement d'un gouvernement ou d'une banque.
3. Papier du bon du Trésor ou papier des impôts.
4. Sceau public du Canada ou d'une province, ou sceau d'un organisme public ou d'une autorité du Canada, ou d'un tribunal.
5. Proclamations, ordres, réglementation ou nominations, ou avis relatifs à ceux-ci (dans l'intention de feindre qu'ils ont été imprimés par l'Imprimeur de la Reine du Canada ou un imprimeur équivalent pour une province).
6. Marques, sceaux, enveloppes ou dessins utilisés par ou pour le compte du Gouvernement du Canada ou d'une province, le gouvernement d'un état autre que le Canada ou un département, un conseil, une commission ou une agence établi par le Gouvernement du Canada ou d'une province ou d'un gouvernement d'un état autre que le Canada.
7. Timbres secs ou adhésifs utilisés à des fins de revenus par le Gouvernement du Canada ou d'une province ou par le gouvernement d'un état autre que le Canada.
8. Documents, registres ou dossiers conservés par des fonctionnaires dont le devoir est de réaliser ou d'émettre des copies certifiées conformes de ceux-ci, où la reproduction prétend être une copie certifiée conforme de ceux-ci.
9. Documents ou marques commerciales soumis aux droits d'auteur de toute manière ou sorte sans le consentement du détenteur de droit d'auteur ou de la marque commerciale.

La liste susmentionnée est fournie à titre indicatif, mais n'est pas exhaustive, et aucune responsabilité n'est tenue pour son intégralité ou sa précision. En cas de doute, consultez votre avocat.

AUTRES PAYS

Copier certains documents peut être illégal dans votre pays. Une amende ou une peine d'emprisonnement peut être imposée aux personnes coupables de telles reproductions.

- Billets
- Billets et chèques de banque
- Obligations et titres de banques et du gouvernement
- Passeports et cartes d'identité
- Matériel sous copyright ou marques commerciales sans le consentement du propriétaire
- Timbres postaux et autres titres négociables

Remarque : Cette liste n'est pas exhaustive, et aucune responsabilité n'est tenue pour son intégralité ou sa précision. En cas de doute, contactez votre conseiller légal.

19. Annexes B: Informations sur la conformité

Recyclage du produit et évacuation

ETATS-UNIS ET CANADA

Si vous prenez en charge l'évacuation de votre produit Xerox, veuillez noter que le produit peut contenir du plomb, du mercure, du perchlorate et d'autres matériaux dont l'évacuation peut être régulée dans un souci de protection de l'environnement. La présence de ces matériaux est entièrement cohérente avec les réglementations internationales applicables au moment du placement du produit sur le marché. Pour plus d'informations concernant le recyclage et l'évacuation des déchets, contactez vos autorités locales. Aux Etats-unis, vous pouvez également vous reporter au site Web de Electronic Industries Alliance.

Matière au perchlorate – Ce produit peut contenir un ou plusieurs dispositifs contenant du perchlorate, tels que des piles. Une manipulation spéciale peut s'appliquer. .

UNION EUROPÉENNE

Conformité RoHS et DEEE

Ce produit est conforme aux régulations de la directive RoHS du Parlement et du Conseil européen sur les restrictions de l'utilisation de certaines substances dangereuses dans les équipements électriques et électroniques (2011/65/EU) et de la directive sur les déchets d'équipements électroniques et électriques (DEEE) (2012/19/EU).

Environnement professionnel/commercial

L'application de ce symbole sur votre équipement est une confirmation que vous devez évacuer cet équipement en conformité avec les procédures nationales agréées. En accord avec la législation européenne, l'équipement électrique et électronique en fin de vie sujet à l'évacuation doit être pris en charge selon des procédures agréées.



ENERGY STAR pour les Etats-Unis

Conformité au programme ENERGY STAR

Le Xerox® N60w Scanner répond aux exigences du Programme ENERGY STAR pour les appareils de traitement d'image.



ENERGY STAR et ENERGY STAR MARK sont des marques commerciales déposées aux Etats-Unis. Le programme d'équipement d'imagerie ENERGY STAR est une initiative des gouvernements américain, européens et japonais et des fabricants de matériel de bureau visant à promouvoir des copieurs, des imprimantes, des télécopieurs, des machines multifonctions, des ordinateurs personnels et des moniteurs optimisant la consommation d'énergie. La réduction de la consommation d'énergie du produit permettra de combattre le smog, les pluies acides et les changements climatiques à long terme grâce à la diminution des émissions inhérentes à la production d'énergie électrique.