

XEROX®

DocuMate™ 252

DocuMate 252 **szkenner** kezelői kézikönyv



Copyright © 2004 Visioneer, Inc.
Minden jog fenntartva

A jelen útmutató kizárólag tájékoztatási célt szolgál. Az itt szereplő információk előzetes értesítés nélkül változhatnak. A Xerox Corporation nem felelős a jelen útmutató használatából eredő, vagy azzal kapcsolatos közvetlen és közvetett károkért.

“Xerox® és a digitális X® a Xerox Corporation bejegyzett védjegye.

A szerzői jogvédelem kiterjed a szerzői jog által védett anyagok és információk minden, a jogszabályok által vagy a továbbiakban említett formájára, beleértve a szoftver által előállított és a képernyőn megjelenő anyagokat, például ikonokat, képernyőeszközöket stb. A jelen kézikönyvben használt terméknevek a megfelelő cégek védjegyei vagy bejegyzett védjegyei lehetnek, amelyeket ezúton elismerünk. Minden olyan márkanév és terméknév, amely nem a Xerox tulajdona, a megfelelő cég védjegye vagy bejegyzett védjegye.

Tartalomjegyzék

Üdvözljük

Mi található a berendezés dobozában?	1
Xerox DocuMate 252 Szkenner	2
Mi szükséges a szkenneléshez	4
Dokumentáció	4

Telepítés

1.lépés: A szkennер összeszerelése	5
A szkennер összeszerelése	5
2.lépés: Szoftver telepítése	7
Szoftver telepítése	7
3.lépés: Csatlakoztassa és kapcsolja be a szkennert	11
Csatlakoztassa a DocuMate 252 szkennert	11
4. lépés: Csatlakoztassa az USB kábelt	12
Szkennер regisztrálása	15
Szkennер regisztrálása	15

Szkennelés

Dokumentum betöltése szkenneléshez	17
Szkennelési beállítások ellenőrzése beolvasás előtt	20
Szkennelés az egyérintéses gomb panel segítségével	21
Az egyérintéses gomb panel használata	23
Az egyérintéses gomb panel neveiről és ikonjairól	24
Egyérintéses gombok alapbeállításai	26
Más szoftverrel történő szkennelés	27
Egyérintéses gombok konfigurálása	28
Az “egyérintéses tulajdonság” (OneTouch Properties) ablak megnyitása	28
Az “egyérintéses tulajdonság” (OneTouch Properties) ablakról	29
Szkennelési gombokhoz rendelt új beállítások kiválasztása	31
A szkennelési gombokhoz rendelt új beállítások kiválasztása:	31
Alkalmazás tulajdonságainak beállítása	32
PaperPort tulajdonságok	33
Szöveg dokumentumok tulajdonságai	34
Kép dokumentumok tulajdonságai	36
Storage program tulajdonságai	37
EMail tulajdonságai	38
Lap formátum opciók kiválasztása	39
Kép formátumok	40
A JPG vagy PDF fájl méret	40
Szöveg formátumok	41
Fájl típus választása a szöveg formátumhoz:	42
Az egyérintéses gombok átnevezése	43

A gomb elnevezések megváltoztatása	43
A szkennelési gombhoz rendelt opciók kiválasztása	44
Az opciók kiválasztása	44
Új szkennelési konfiguráció létrehozása	47
Új konfiguráció létrehozása	47
Eszköz beállítás (Device Settings) fül	52
Szkennelési konfiguráció szerkesztése vagy törlése	54
Szkennelési konfiguráció szerkesztése vagy törlése	54
Szkennelés előtti konfigurálás	54
Szkennelés előtti konfigurálás	55
Szkennelés optikai karakter felismerővel (OCR)	56
Szkennelés OCR-rel (optikai karakter felismerés):	56
OCR opciók kiválasztása	57
OCR opciók kiválasztása	57
Szkennelés szövegkereső PDF-fel (sPDF)	63
Szkennelés szövegkereső PDF-fel	63
Alkalmazás kiválasztása az első lap szkennelésénél (Event Forwarding)	65
Alkalmazás kiválasztása az első lap szkennelésénél	65
Szkennelés közvetlenül CD íráshoz	66
Szkennelés közvetlenül CD íráshoz	66
HTML Web lap létrehozása beszkennt dokumentumból	68
HTML web lap létrehozása beszkennt dokumentumból	68
A beszkennt dokumentum archiválása	70
OCR használata archiválás előtt (Transferring to Storage)	71
A hardver ellenőrzése és szkennelőlámpa takarékoság beállítása	73

Szkennelés PaperPort-tal

Szkennelés a Basic interfészből vagy az Advanced interfészből	76
Szkennelés PaperPortból	76
Beállítások kiválasztása	78
Beállítások (Settings)	78
Szkennelés Basic Interfészzel	80
PaperPort desktopja (munkaasztala)	82
Egyoldalas szkennelési dokumentumok ellenőrző doboz	83
PaperPort súgó	83
Szkennelés az Advanced Interfészzel	84
Kép módosítása az Advanced Interfészzel	86
Beállítások módosítása	86
Felbontás módosítása	88
Felbontás módosítása	89
Fényesség és kontraszt módosítása	90
Fényesség és kontraszt módosítása	90
Gamma korrekció, színtelítettség és színárnyalat módosítása	91
Színes beállítások módosítása	91
Bemeneti méret módosítása	92
Képméret beállítása	92
Mérő vonalzó mértékegységek	94
Mérő vonalzó mértékegységének beállítása	94

Szkennelési Információs doboz	94
Új profil létrehozása	95
A létrehozott profil módosítása vagy törlése	95
Szkennelés a Windows Image Acquisition-nal	96
Dokumentum beolvasása	96
Szkennelés finom beállítása	98
Szkennelés előtti szkennelési beállítások kiválasztása	98
Szkennelés ISIS Interfészsel	100
ISIS szkennelési beállítások módosítása	102
Színes (Color Document), szürkeskála (GrayScale), vagy szöveg (Text Document) dokumentumok beállításainak módosítása	102
Felhasználói dokumentum (Custom Document) beállításainak módosítása	103

Karbantartás

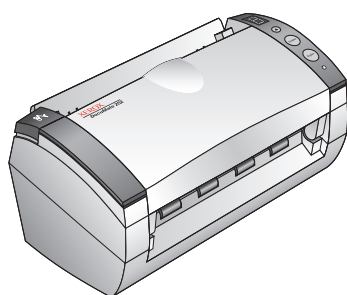
Automatikus dokumentum adagoló (ADF) tisztítása	106
ADF tisztítása	106
Papírelakadás megszüntetése	107
Papírelakadás megszüntetése	107
ADF elválasztó lap cseréje	108
ADF elválasztó lap csere	108
Hibakeresés	109
Probléma: A szkennер nem olvas be. Mi lehet a hiba oka?	109
Probléma: Telepítés közben a következő hibaüzenet jelenik meg: PaperPort Installation is not complete (A PaperPort telepítés nem fejeződött be). Mit tegyek?	109
Probléma: Hibaüzenet jelenik meg: PaperPort cannot allocate enough memory to perform internal critical operations (A PaperPort nem rendelkezik megfelelő méretű memóriával egy belső művelet elvégzéséhez). Mi a teendő?	110
Probléma: Hogyan távolíthatom el a PaperPort-ot?	110
Állapot kijelző kódjai	110
Normál működés	110
Hibakódok	111
Szkennер eltávolítása	112
1 lépés: Szkennер és DocuMate szoftver eltávolítása	112
2. lépés: PaperPort szoftver eltávolítása	113
PaperPort 9.0 eltávolítása Windows ME esetén	113
PaperPort 9.0 eltávolítása Windows 2000 vagy XP esetén	114
Xerox DocuMate 252 Szkennер specifikáció	115
Xerox DocuMate 252 Szkennер alkatrész lista	116

Üdvözljük

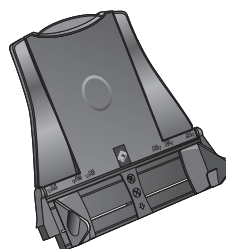
A Xerox DocuMate 252 szkennер egységgel egyoldalas, kétoldalas fekete-fehér, színes dokumentumokat tud beolvasni a számítógépbe.

Mi található a berendezés dobozában?

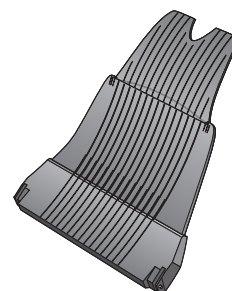
Mielőtt elkezdene dolgozni a berendezéssel, ellenőrizze a doboz tartalmát. Ha valami hiányzik a dobozból, esetleg sérült, kérjük vegye fel a kapcsolatot a kereskedőjével.



DocuMate 252 Szkennер



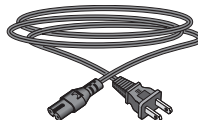
Papír vezetők



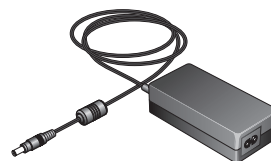
Kimeneti tálca



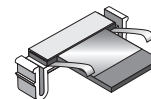
USB kábel



Hálózati zsinór



Tápegység



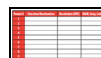
Tartalék ADF leválasztó lap



Két CD



Kézikönyv



Címkék

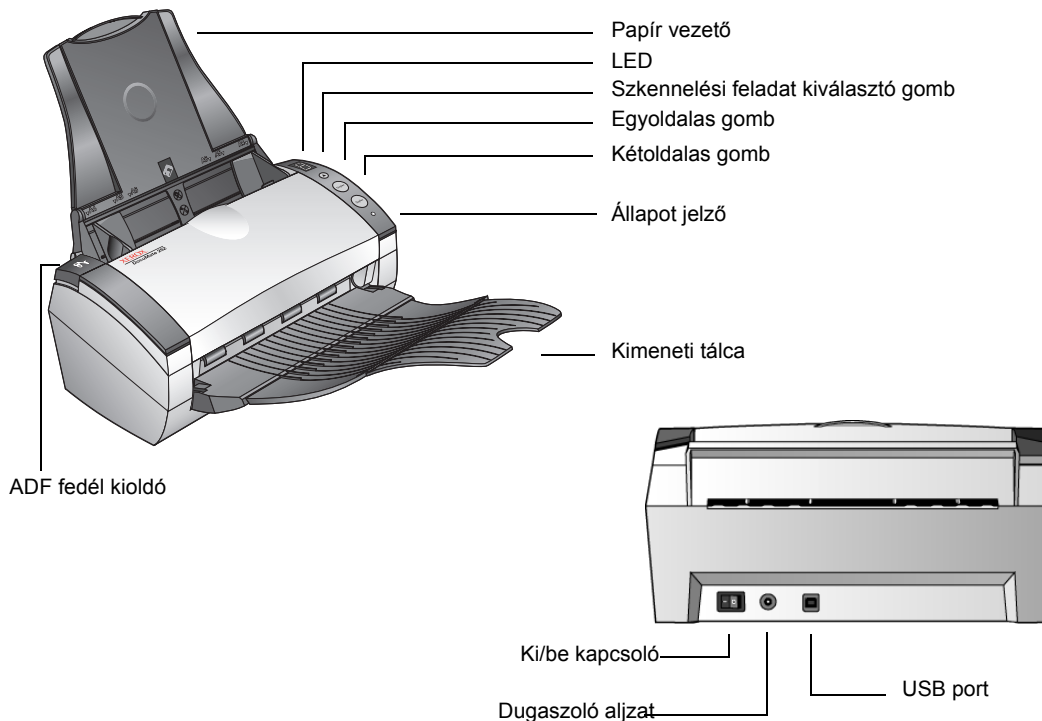


Gyors telepítési útmutató



Műszaki támogató kártya

Xerox DocuMate 252 Szkenner



Papír vezető—A szkennelésre váró dokumentumokat tartja meg. A szélességét lehet állítani.

LED számkijelző—Az egyoldalas (Simplex) és kétoldalas (Duplex) szkennelési gombokhoz tartozó beállítások azonosító számát jelzi ki. Szkennelési beállításokhoz tartozik a felbontás, fájl típus, fényesség, kontraszt, színes, fekete-fehér szkennelés, alkalmazások és így tovább.

Szkennelési feladat kiválasztó gomb—Az egyoldalas (Simplex) és kétoldalas (Duplex) szkennelési gombokhoz tartozó beállítások közül lehet választani ezzel a gombbal. 9 beállítás közül választhat.

Egyoldalas (Simplex) gomb—Egyoldalas dokumentum beolvasásakor nyomja meg.

Kétoldalas (Duplex) gomb—Kétoldalas dokumentum beolvasásakor nyomja meg.

Állapot kijelző—A szkennер állapotát mutatja. A gyors villogás a szkennelés előkészületére utal. A folyamatos zöld fény a szkennер készenléti állapotát jelzi. Részletekért a "Hibakeresés" című fejezetet olvassa el.

Kimeneti tálca—A beolvasás után ide kerül a dokumentum az automatikus adagolóból.

ADF fedél kioldó gomb—Ezzel lehet kinyitni az automatikus dokumentum adagoló (ADF) fedelét.

Hálózati kapcsoló—Ezzel lehet a szkennert ki/be kapcsolni.

Hálózati dugaszoló aljzat—A hálózati kábelt ide kell csatlakoztatni.

USB Port—Ezen keresztül csatlakozhat a számítógéphez.

Mi szükséges a szkenneléshez

IBM-kompatibilis PC :

- CD-ROM meghajtó
- Universal Serial Bus (USB) port
- Pentium II vagy annak megfelelő processzor
- Microsoft Windows operációs rendszer: 2000 (Service Pack 4), ME, vagy XP (Service Pack 1)
- Belső memória (RAM):
 - 128 MB Windows 2000 vagy ME esetén
 - 256 MB Windows XP esetén
- 200 MB üres hely a merevlemezen

VGA Monitor

A monitor színbeállítása lehetőleg minél nagyobb színmélységű legyen —High Color (16-bit), True Color (24-bit vagy 32-bit). A monitor felbontását legalább 800 x 600 pixelre állítsa be.

A színmélység és a felbontás beállításához nyissa ki a Windows Control Panel-jét és kattitsa a Display-re, majd kattintson a beállítás (Settings) fülre.

Dokumentáció

A szkennер berendezés a következő dokumentációkkal érkezik:

- Gyors telepítési kártya—rövidített telepítési utasítások
- DocuMate 252 Szkenner útmutató—telepítő lemezen (CD); részletes telepítési, szkennelési, konfigurálási és hibakeresési információkat találhat.
- ScanSoft PaperPort kézikönyv—telepítő lemezen CD; részletes felhasználási és használati útmutató
- Online sűgő (Help)—a szkennер egységhez

Telepítés

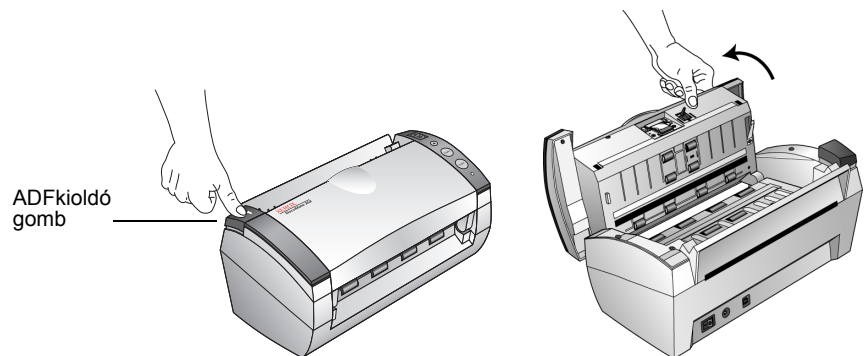
A telepítés gyors, négylépcsős műveletből áll:

1. A szkennер összeszerelése
2. A szoftver telepítése
3. A szkennер hálózathoz csatlakoztatása
4. A szkennер csatlakoztatása USB porton keresztül a számítógéphez

1.lépés: A szkennер összeszerelése

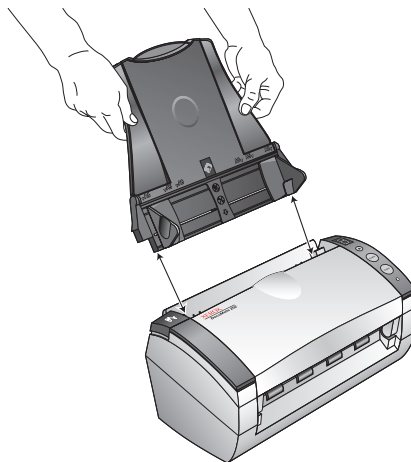
A szkennер összeszerelése:

1. Távolítsa el az összes rögzítő szalagot a szkennер tetejéről és aljáról.
2. Óvatosan távolítsa el az ADF (dokumentum adagoló) borító kioldó gomb védő szivacsát, majd nyomja meg a kioldó gombot és az automatikus adagoló fedele kinyílik.

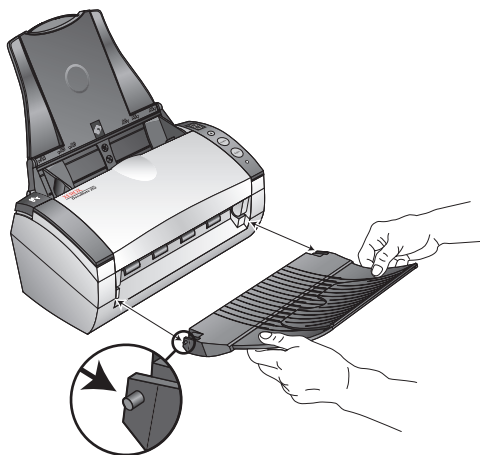


3. Az összes egyéb védő szivacsot távolítsa el és zárja be a fedelet.

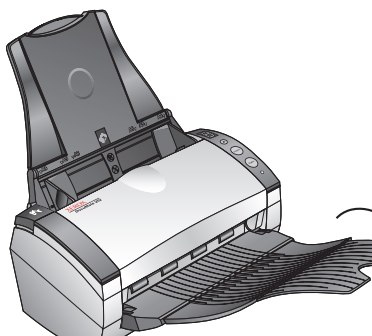
4. A szkennер papírvezető füleit helyezze be lefelé a nyílásokba, amíg a fülek a helyükre nem kerülnek.



5. A kimeneti tálca kis csapocskáit illeszse a szkennерen található lyukakba.



6. Húzza ki teljesen a kimeneti tálca papír hosszabbító részét.



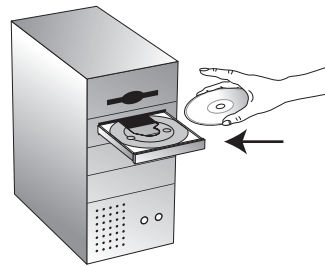
7. Folytassa a "2.lépés: Szoftver telepítése" című résznel.

2.lépés: Szoftver telepítése

JAVASLAT: A szoftver a dobozban található 2 darab CD-n van. Kérjük, először az **1. CD**-t telepítse.

Szoftver telepítése:

1. Indítsa el a Microsoft Windowst és győződjön meg róla, hogy más alkalmazás nem fut-e a gépen.
2. Tegye be az **1.CD**-t a számítógép CD meghajtójába.



A CD automatikusan elindul.

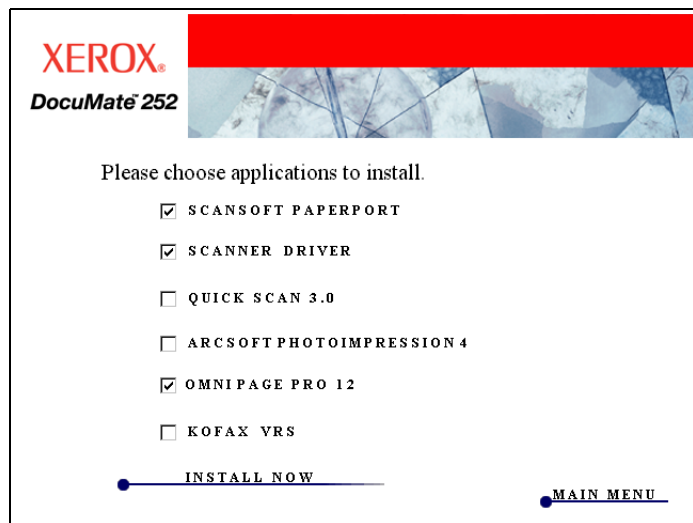
JAVASLAT: Ha a CD nem indulna el automatikusan, akkor a következőket ellenőrizze:

- Nézze meg, hogy az **1.CD**-t tette be a meghajtóba.
- Ellenőrizze, hogy a CD meghajtó ajtaja zárva van-e.
- Kattintson az asztalon (desktop) található "Sajátgép (My Computer)" ikonra. Kattintson a CD ikonra és a fájl listában keresse meg a START32.EXE fájlt és indítsa el.

3. A telepítési menüben válassza az **Install Products (termékek telepítése)** menüpontot.



4. Kattintson a **Scansoft PaperPort, Scanner Driver** dobozra, és az **OmniPage Pro 12-re**.



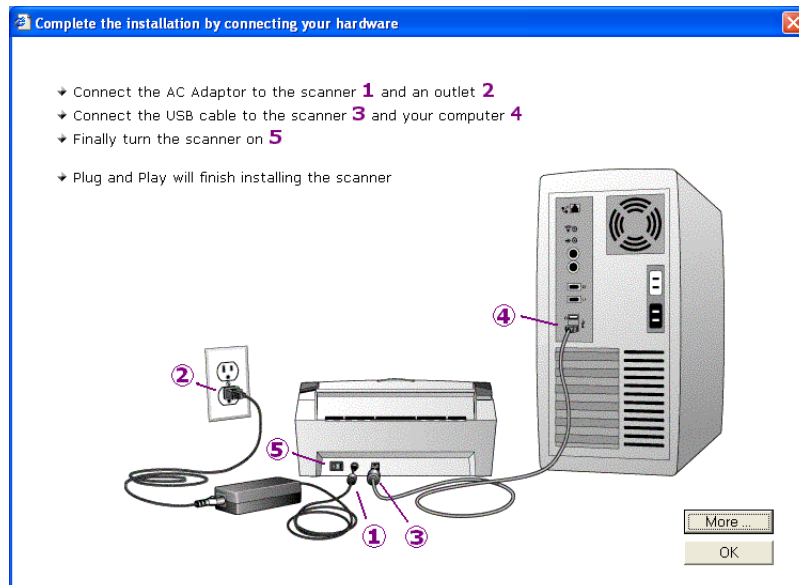
JAVASLAT: Az OmniPage Pro 12 szoftvert ajánlatos telepíteni a számítógépre. Rendelkezik optikai karakter felismerő (OCR) lehetőséggel, valamint a PDF formátum kezelésével.

Ha ezeken kívül más szoftvert is szeretne telepíteni, jelölje ki azokat is.

5. Kattintson az **Install Now (telepítés most)** menüpontra.

6. A PaperPort 9.0 Welcome ablakban kattintson a **Next (következő)** menüpontra.
A PaperPort 9.0 telepítése során minden régebbi verziójú PaperPortot el fog távolítani a gépről, de a PaperPort fájlokat meghagyja a számítógépen.
7. A License Agreement (licenz megállapodás) ablakban olvassa el a ScanSoft licenz megállapodását. Ha elfogadja a megállapodás feltételeit, akkor válassza az **I accept the terms in the license agreement (elfogadom a licenz megállapodás feltételeit)** menüpontot, majd kattintson a **Next (következő)-re**.
8. A Customer Information (felhasználói információk) ablakban vagy elfogadja az aktuális értékeket vagy megváltoztatja azokat, majd kattintson a **Next (következő)-re**.
9. A Setup Type (beállítás típusa) ablakban kattintson a **Next (következő)-re**.
10. Kattintson az **Install (telepítés)-re** a telepítés megkezdéséhez.
11. A Product Registration (termék regisztrációs) ablakban a következők közül választhat:
 - Választhatja a **Register online (online regisztráció)-t**, kattintson az **OK-ra**, és kövesse a regisztrációs utasításokat.
 - Választhatja a **Print registration form (regisztrációs nyomtatvány nyomtatása)** menüpontot, majd kattintson az **OK-ra**, és kövesse a regisztrációs nyomtatvány kitöltéséhez és kinyomtatásához szükséges utasításokat.
 - Választhatja a **Remind me in 7 days (emlékeztessen 7 nap múlva)** menüpontot, majd kattintson az **OK-ra**.
12. Ha a számítógépen a számítógép újraindításáról szóló felhívást talál, kattintson az újraindítás **(Restart)-ra**.
13. Az Installshield Wizard Completed (telepítési varázsló befejezve) ablakban kattintson a **Finish (befejezés)-re**.
14. A Welcome to the OneTouch 4.0 Setup Wizard (Üdvözljük a OneTouch 4.0 beállítási varázsló) ablakban, kattintson a következő **(Next)-re**.
15. A Xerox License Agreement (Xerox licenz megállapodás) ablakban, ha elfogadja a megállapodás feltételeit, válassza az **I Agree (elfogadom)** menüpontot és kattintson a **Next (következő)-re**.
16. A Confirm Installation (telepítés megerősítése) ablakban kattintson a **Next (következő)-re**.

17. Ha a Connect Scanner (csatlakozás a szkennерhez) ablakban a **STOP** üzenetet látja, akkor **ne kattintson** az OK-ra. Hagyja az ablakot nyitva és folytassa a következő lépéssel : “3.lépés: Csatlakoztassa és kapcsolja be a szkennert”.



3.lépés: Csatlakoztassa és kapcsolja be a szkennert

Csatlakoztassa a tápegységet, dugja be a hálózati zsinórt és kapcsolja be a berendezést.

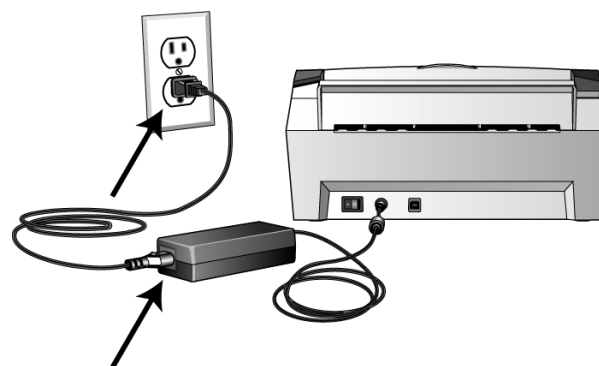
Csatlakoztassa a DocuMate 252 szkennert:

1. A tápegység csatlakozóját dugja be a szkennер aljzatába.



JAVASLAT: Csak a berendezéssel szállított hálózati tápegységet (HEG42-240200-7L made by Hitron) használja a szkennерhez. Minden más ettől eltérő típus használata károsíthatja a szkennер egységet és a jótállás megszűnését vonhatja maga után.

2. A hálózati zsinórt csatlakoztassa a tápegységhez és a hálózati dugaszoló aljzathoz.



3. A szkennер egység hátoldalán található hálózati kapcsolót kapcsolja be.

Az állapot indikátor világítani kezd és elkezd villogni, jelezvén, hogy a berendezés megkapta a tápellátást.

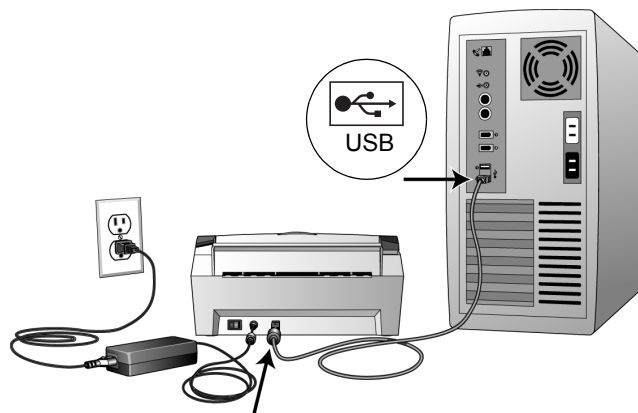
4. Folytassuk a következő lépéssel: “4. lépés: Csatlakoztassa az USB kábelt”.

4. lépés: Csatlakoztassa az USB kábelt

Az Ön DocuMate 252 szkennert bármely USB porthoz csatlakoztathatja.

JAVASLAT: Nem szükséges a számítógépet kikapcsolni, ha a szkennert csatlakoztatja a számítógéphez.

1. Csatlakoztassa a szkennert a USB portjához az USB kábelt, majd csatlakoztassa az USB kábelt a számítógép USB csatlakozójához.

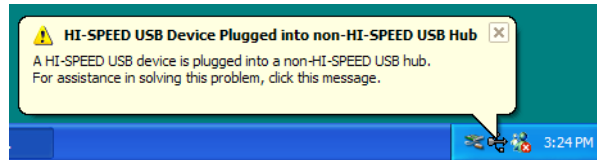


A szkennert csatlakoztathatja a számítógép billentyűzetének USB portjára vagy egy USB hub-ra is. Ha USB hub-ot használ, akkor saját tápellátásra van szükség.

JAVASLAT: Ha még nem telepítette a szoftvert a számítógépre, akkor húzza ki az USB kábelt a gépből és telepítse fel először a szoftvert. A telepítés befejezése után egy üzenet tájékoztatja, hogy csatlakozhat a szkennerekhez.

Ha Windows XP operációs rendszert használ és az USB kábelt USB 1.1 porthoz csatlakoztatta, akkor a következő információs buborék jelenik meg: “A HI-SPEED USB device is plugged into a non-HI-SPEED USB hub (egy gyors USB eszközt csatlakoztatta egy nem gyors USB porthoz)”. Csatlakoztassa a szkennert USB csatlakozóját egy USB 2.0 porthoz, ha

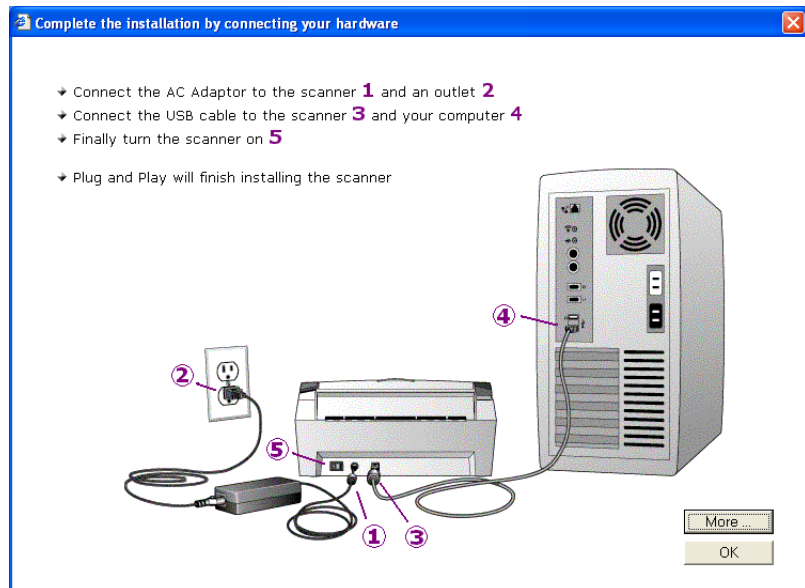
lehetséges. Ha nem lehetséges, akkor hagyja meg a csatlakoztatást az USB 1.1 porthoz. Ilyenkor a szkennert beolvasási sebessége lecsökken 25 lap/perc alá. USB 2.0 port esetén a beolvasási sebesség 50 lap/perc lenne.



A számítógép felismeri, hogy szkennert csatlakoztatott az USB portra, automatikusan betöltődik, és elindul a szkennert szoftver.

- Amikor a szoftver betöltése befejeződött, térjen vissza a "Csatlakoztassa a szkennert (Connect Scanner) ablakba és kattintson a **OK-ra**.

Ha rákattint a **More (még több)** menüpontra, akkor az egyérintéses gomb panel (OneTouch Button Panel) hozzáféréséről és navigálásának lehetőségéről kaphat áttekintést. Ha befejezte az információ elolvasását, akkor kattintson az **OK-ra**.



A szkennert állapot jelzője zöld fénnel világít, ha létrejött a kapcsolat a számítógép és a szkennert között.

- Kattintson a "bezárás" (**Close-ra**) a telepítés befejeződött (Installation Complete) ablakban.
- Ha befejeződött a telepítés indítsa újra a számítógépet.

5. Ha más szoftvert is szeretne telepíteni, akkor hagyja a telepítő CD-t a meghajtóban a számítógép újraindításakor.

Ha kivette a CD-t a meghajtóból, akkor tegye be újra a meghajtóba, ha más szoftvert is szeretne telepíteni.

A szoftver telepítések mellett kinyomtathatja a CD-ről a telepítési útmutatót is.

Szkenner regisztrálása

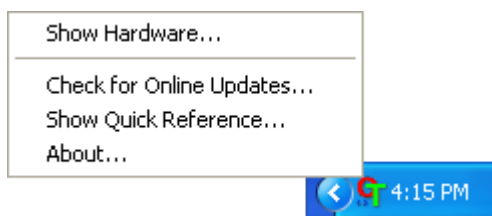
A szkenner regisztrálása nagyon fontos, mert csak így kaphat teljeskörű telefonos támogatást, valamint ingyenes szoftver frissítést.

Szkenner regisztrálása:

1. A Windows System Tray-nél (a képernyő jobb alsó sarkában található) a jobb gombbal kattintson az egyérintéses ikonra.



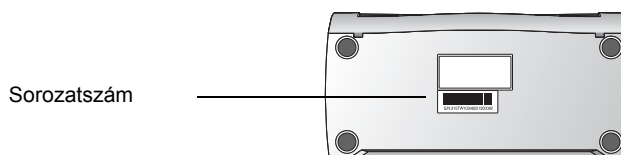
2. A következő menüsorból válassza a "Online frissítés ellenőrzése" (**Check for Online Updates**) menüpontot.



3. A képernyőn megjelenő utasításokat követve regisztrálhatja a szkennert a szkenner sorozatszámának, valamint e-mail címének megadásával.

JAVASLAT: Érvényes e-mail cím szükséges.

A sorozatszám a berendezés alján található.



A regisztrálás befejezése után kap egy saját regisztrációs azonosítóját (RegID) tartalmazó e-mailt.

Ez a regisztrációs azonosító szükséges ingyenes telefonos támogatás vagy szoftver frissítés esetén.

4. Írja le az alábbi módon a regisztrációs azonosítóját, hogy mindig kéznél legyen.

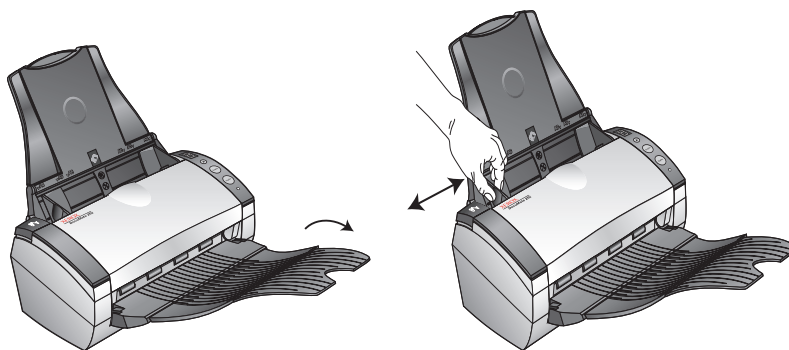
RegID: _____

Szkenelés

Akár az egyoldalas (Simplex) vagy akár a kétoldalas (Duplex) szkenelés gombot nyomja meg, a gép egy megadott, LED kijelzőn látható azonosító számmal jelzett, szkenelési beállításokkal olvassa be a dokumentumot. A beolvasott dokumentum egy megadott alkalmazáshoz kerül.

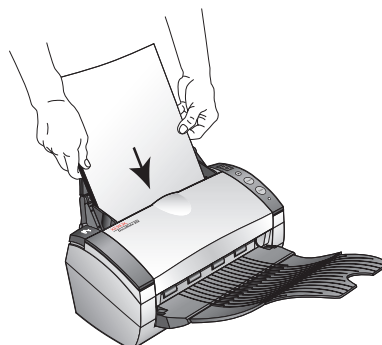
Dokumentum betöltése szkeneléshez

1. Húzza ki a papírvetítő hosszabítóját és állítsa be a szkenelendő dokumentumnak megfelelő papír szélességet.



JAVASLAT: A dokumentumokból minden tűzőkapcsot vagy gemkapcsot távolítson el. Ezek a kapcsok adagolási hibát eredményezhetnek és/vagy megkarcolhatják a szkennert üveglapját.

2. A dokumentumokat egyoldalas szkennelés esetén képpel lefelé, kétoldalas szkennelés esetén, pedig mindkét oldalával lefelé is beteheti az adagolóba.

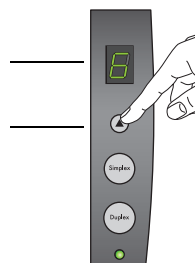


3. A LED-en található beállítási azonosító számot ellenőrizze, hogy a megfelelő lett-e beállítva.

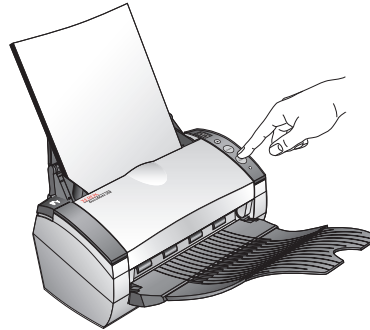
Ha új beállítást szeretne elérni, akkor nyomja meg a "beállítások kiválasztása" (Destination Selector) gombot.

Az aktuális szkennelési beállítás. Lásd "Szkennelési beállítások ellenőrzése beolvasás előtt" a 20 oldalon.

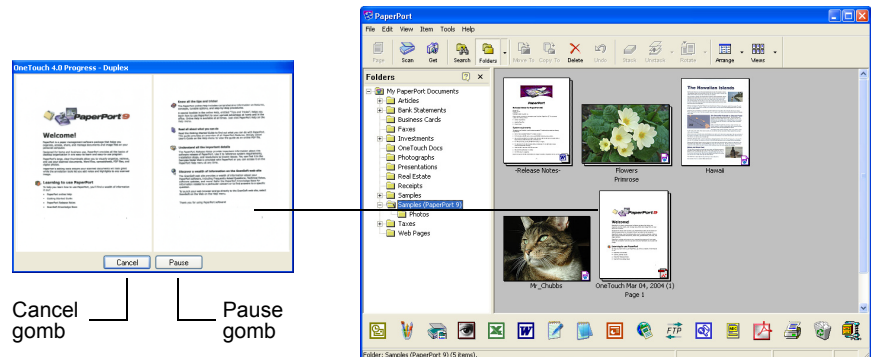
Nyomja meg a "beállítások kiválasztása" (Destination Selector) gombot a megfelelő szkennelési beállítás kiválasztásához.



4. Egyoldalas szkenneléshez nyomja meg a **Simplex** gombot.
Kétoldalas szkenneléshez nyomja meg a **Duplex** gombot.



A szkennelési folyamat ablak jelenik meg, a kiválasztott alkalmazásnál pedig a beolvasott kép nagyikonja jelenik meg. Ennél a példánál kétoldalas szkennelés történt a PaperPort desktopjára és a beolvasott képek egymásra helyezve jelennek meg a munkaasztalon.

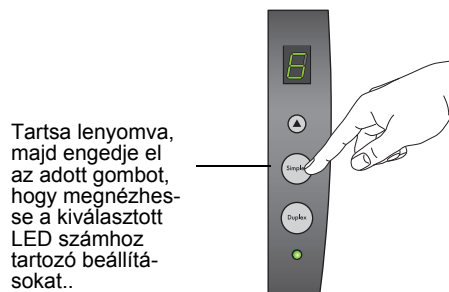


Cancel gomb Pause gomb

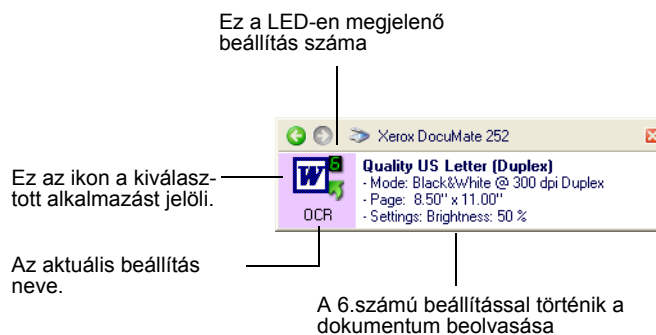
A szkennelés törléséhez kattintson a "törlés" (Cancel) gombra.
A szkennelés szüneteltetéséhez kattintson a **Pause** gombra. A "folytatás" (**Resume**) gombra kattintással folytatódik a szkennelés.

Szkennelési beállítások ellenőrzése beolvasás előtt

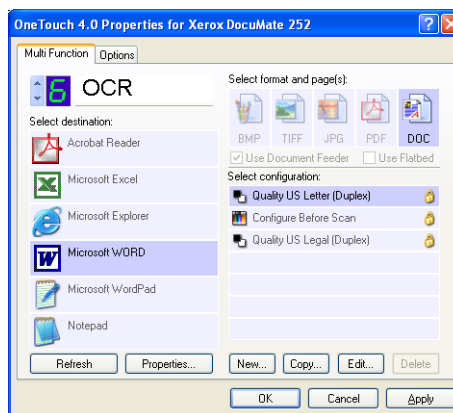
1. Amennyiben szkennelés előtt ellenőrizni szeretné a szkennelési beállításokat, *tartsa lenyomva, majd engedje el* a **Simplex** vagy a **Duplex** gombot.



Az egyérintéses panelon megjelenik a kiválasztott beállítások leírása. A példa a 6. számú beállítás aktuális leírását tartalmazza.



Az “egyérintéses tulajdonság” (OneTouch Properties) ablakban is megjelennek az adott beállítások. Itt megváltoztathatja a beállításokat.



Átállíthatja a konfigurációs beállításokat, fájl formátumot, alkalmazást és egyébeket. Lásd “Egyérintéses gombok konfigurálása” a 28 oldalon.

2. Kattintson a bezáró dobozra az “egyérintéses gomb panelnál” és “tulajdonságok” ablaknál.

Szkennelés az egyérintéses gomb panel segítségével

A képernyőről az egyérintéses gomb panel segítségével indíthat beolvasást.

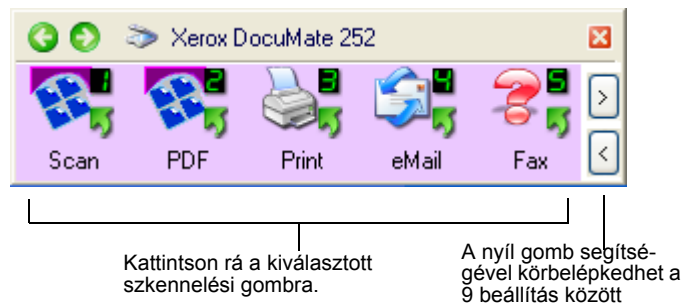
1. Húzza ki a papírvezető hosszabbítóját és állítsa be a szkennelendő dokumentumnak megfelelő papír szélességet.

A dokumentumokat egyoldalas szkennelés esetén képpel lefelé, kétoldalas szkennelés esetén, pedig mindkét oldalával lefelé is beteheti az adagolóba.

2. A Windows System Tray-nél (a képernyő jobb alsó sarkában található) a jobb gombbal kattintson az egyérintéses ikonra.

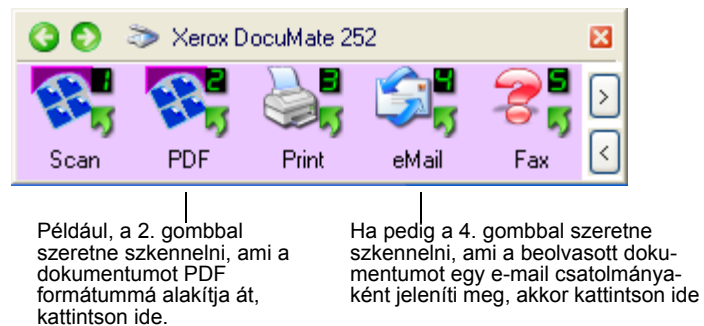


Az "egyérintéses gomb panel"(OneTouch Button Panel) jelenik meg, és a következő ábrán található szkennelési gombok közül választhat. A nyíl gomb segítségével körbelépkedhet a 9 beállítás között.



A megjelenő "tulajdonság"(Properties) ablakban szkennelés előtt módosíthatja a szkennelési beállításokat.

3. Nem a szkennер egységen, hanem a képernyőn kattintson rá a megfelelő szkennelési gombra.



A szkennelés elkezdődik. A beolvasott dokumentum a kiválasztott alkalmazásnál jelenik meg.

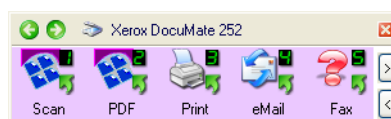
Az egyérintéses gomb panel használata

Az egyérintéses gombok a képernyőn található szkennер vezérlő gombok. Az egyérintéses gomb panel a szkennerről és beállításairól nyújt felvilágosítást.



1. Az egyérintéses gomb panel megnyitásához, kattintson az egyérintéses ikonra. A Windows System Tray-nél (a képernyő jobb alsó sarkában) található.

Az egyérintéses gomb panelnél képernyő gombokat láthat.



Képernyő gombok

2. A panelről indított szkenneléshez kattintson az Önnek megfelelő ikonra.
3. A gombhoz tartozó részletekhez a jobb egér gombra kattintással juthat. Az adott gomb "tulajdonság" ablaka jelenik meg ilyenkor.

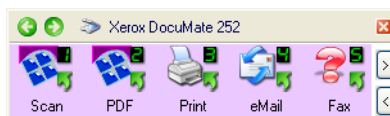
Jobb egér gomb kattintással megnézheti a gombhoz tartozó részleteket .



Az ikonra történő kattintással a szkennер elkezd a gombhoz tartozó beállításokkal a beolvasást

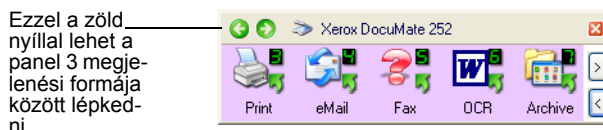
Részletek

4. A panel jobb oldalán található nyilak segítségével lehet a 9 gombot körbeléptetni.

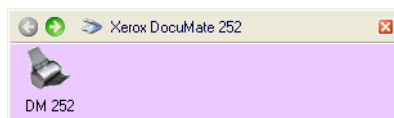


Ezekkel a nyilakkal lehet körbeléptetni a 9 gombot.

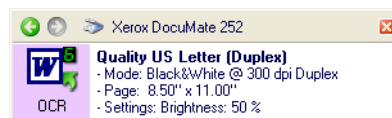
5. A panel tetején található zöld nyílal lehet a panel három megjelenési formája között lépkedni.



Gomb nézet



Hardver nézet



Részletek

- A “gomb nézet” (Button View) a szkennер fő vezérlő panelja. Szkennelésre vagy a 9 gomb megtekintésére használja ezt a nézetet.
- A szkennelési gombhoz tartozó aktuális beállításokat tekintheti meg a “részletek” (Detail View) nézetben.
- A “hardver” (Hardware View) nézetben a számítógéphez csatlakoztatott szkennereket nézheti meg.

Ha a “tulajdonság” (Properties) ablak nincs nyitva, akkor akár a “részletek” (Detail View) nézetben, akár a “gomb nézet” (Button View)-ben a jobb egér gombra kattintással ki tudja nyitni.

Akár a “hardver” (Hardware View) nézetben, akár a “részletek” (Detail View) nézetben, ha rákattint a zöld nyílra, akkor visszatér a “gomb nézet” (Button View)-be.

6. A panelnál található “bezárás” (close) gombra történő kattintással be tudja zárni az egyérintéses gomb panelt.

Az egyérintéses gomb panel neveiről és ikonjairól

A gombok elnevezése, mint például a PDF, e-mail vagy a Fax az ezekhez a gombokhoz tartozó eredeti gyári beállításokat jelzi. Például, az e-mail esetén a beolvasott dokumentum egy új e-mail csatolmányaként jelenik meg a Microsoft Outlook Express-nél, de megváltoztathatja a nevet, az alkalmazást vagy bármely egyéb jellemzőjét az adott gombnak.

Ha kérdőjel jelenik meg valamelyik gomb felett (az ábrában a 5. gombnál), ez azt jelenti, hogy az adott feladathoz nincs megfelelő alkalmazás a számítógépre telepítve. (Fax szoftver a fenti példánál). Ilyen esetben valószínűleg meg szeretné változtatni a szkennelési gomb nevét és a cél alkalmazást. Például, ha sokszor

szkennel be halvány képeket, mint pl. egy ceruzarajz, ilyenkor megváltoztathatja a szkennelési gomb nevét "Vázlat rajzokra" és alkalmazásnak Microsoft Paint-et vagy más rajzoló programot választhat.

Lásd "Egyérintéses gombok konfigurálása" a 28 oldalon.

Egyérintéses gombok alapbeállításai

Amikor megvásárolja ezt a szkennert, akkor a berendezés a különböző feladatokra, mint fax, e-mail előkonfigurálva van. A következő táblázatban találjuk a különböző gyári beállításokat. Bármelyiket módosíthatja.

Gomb	Név	Alkalmazás	Előbeállítás
1	Scan	PaperPort	Fekete-fehér (Black&White) @ 200dpi Duplex 8,5" x 11" lap Fényesség (Brightness) 50%
2	PDF	PaperPort	Fekete-fehér (Black&White) @ 200dpi Duplex 8,5" x 11" lap Fényesség (Brightness) 50% Kontraszt (Contrast) 50%
3	Print (Nyomtatás)	Printer	Fekete-fehér (Black&White)@ 300dpi Simplex 8,5" x 14" lap Fényesség (Brightness) 50%
4	eMail	Microsoft Outlook (csatolmány)	Fekete-fehér (Black&White) @ 200dpi Simplex 8,5" x 11" lap Fényesség (Brightness) 50% Kontraszt (Contrast)50%
5	Fax	Fax alkalmazás	Fekete-fehér (Black&White) @ 200dpi Simplex 8,5" x 11" lap Fényesség (Brightness) 50%
6	OCR	Microsoft Word	Fekete-fehér (Black&White) @ 300dpi Duplex 8,5" x 11" lap Fényesség (Brightness) 50%
7	Archive	Transfer to Storage (tárolás)	Fekete-fehér (Black&White) @ 300dpi Simplex 8,5" x 11" lap Fényesség (Brightness) 50%
8	Felhasználói Custom	Microsoft Paint	Színes (Color) @ 100dpi Simplex 6" x 4" fotóméret Fényesség (Brightness) 50% Kontraszt (Contrast) 50%

Gomb	Név	Alkalmazás	Előbeállítás
9	Paint	Microsoft Paint	Színes (Color) @ 300dpi Simplex 8,5" x 11" lap Fényesség (Brightness)50% Kontraszt (Contrast) 50%

Más szoftverrel történő szkennelés

A szkennер gombok és az egyérintéses gomb panel mellett szkennelhet még közvetlenül a PaperPort-tal, valamint más szkennelő alkalmazásokkal is. Lásd a "Szkennelés PaperPort-tal," "Szkennelés a Windows Image Acquisition-nel," és a "Szkennelés ISIS Interfészsel," című fejezeteket.

Egyérintéses gombok konfigurálása

Az egyérintéses gombok konfigurálása a “cél alkalmazás” (**Destination Application**), a szkennelési konfiguráció (**Scan Configuration**) és a dokumentum formátum, (**Document Format**) beállításokból, meghatározásokból áll. Az “egyérintéses tulajdonság” (OneTouch Properties) ablakban választhat a fentebb felsorolt szkennelő gombokhoz tartozó beállítási sorozatokból.

Az “egyérintéses tulajdonság” (OneTouch Properties) ablak megnyitása:

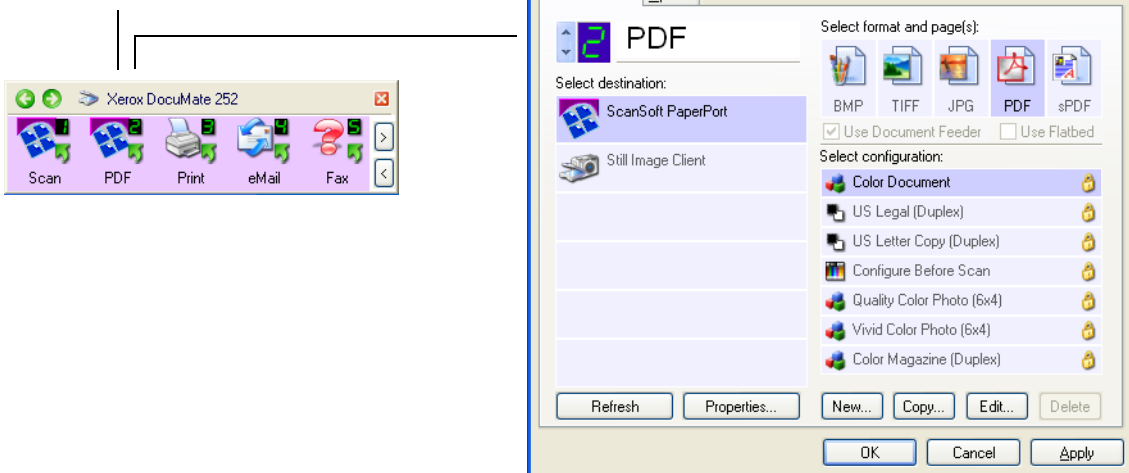


1. Kattintson az egyérintéses (OneTouch) ikonra. A Windows System Tray-nél (a képernyő jobb alsó sarkában) található.
2. Jobb egér gombbal kattintson a panelon található egyik gombra.

JAVASLAT: Emlékezzen, hogy a bal egér gomb kattintással indítja a szkennelést, *jobb egér* gomb kattintással az “egyérintéses tulajdonság” ablakot nyitja meg.

Az adott gombhoz tartozó “tulajdonság” (Properties) ablak megnyílik.

Jobb egér gomb kattintással (például a 2. gomb) a “tulajdonság” ablak nyílik meg.



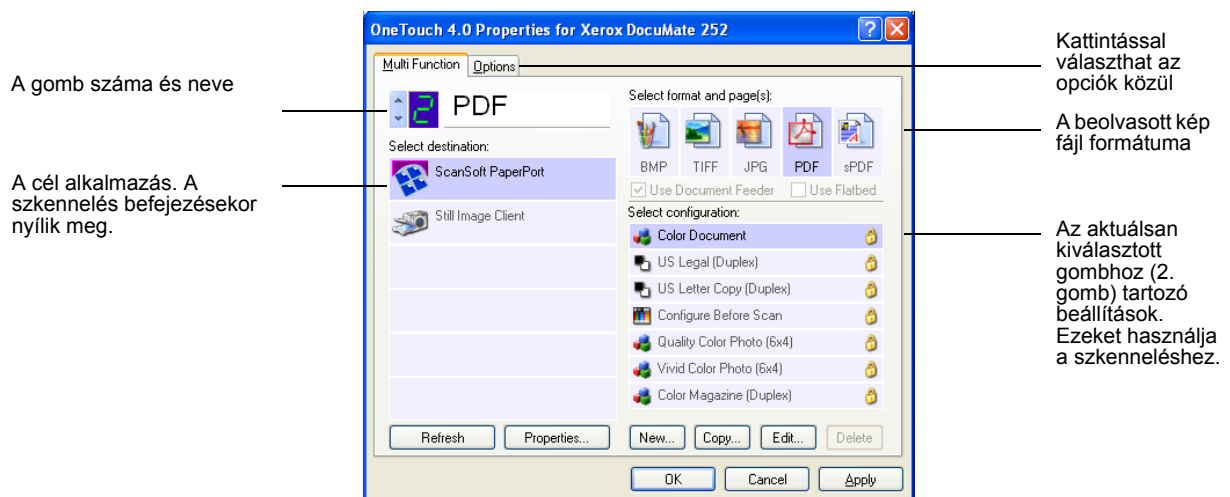
Ha a szkenneren található egyoldalas (Simplex) vagy kétoldalas (Duplex) gombokat nyomva tartja, akkor is meg tudja nyitni az “egyérintéses tulajdonság” (OneTouch Properties) ablakot.

Az “egyérintéses tulajdonság” (OneTouch Properties) ablakról

Az “egyérintéses tulajdonság” (OneTouch Properties) ablak az az ablak, ahol új beállításokat rendelhet hozzá a gombokhoz. Az “egyérintéses tulajdonság” (OneTouch Properties) ablakban olyan speciális szkennelési lehetőséget talál, mint szkennelés CD-re, szkennelt szöveg konvertálás egy HTML web lapra, szkennelés optikai karakter felismerő szoftverrel, ami a beszkenelt kép fájlban található szövegrészt szerkeszthető szöveggé alakítja át.(OCR)

JAVASLAT: Néhány opció az “egyérintéses tulajdonság” (OneTouch Properties) ablakban “szürke”, ami azt jelenti, hogy az adott lehetőséget nem lehet használni ennél a szkennernél. Például a DocuMate 252 szkennер esetén az “adagoló használata” (“Use Document Feeder”) lehetőséget nem lehet kiválasztani (“szürke”), mert a DocuMate 252 egy ADF szkennер és mindig használja az adagolót, ezért nincs értelme ennek a választásnak. Ha más Xerox szkennerekhez is használja az egyérintéses alkalmazásokat, ott előfordulhat, hogy a “szürke” lehetőségek aktívak lesznek.

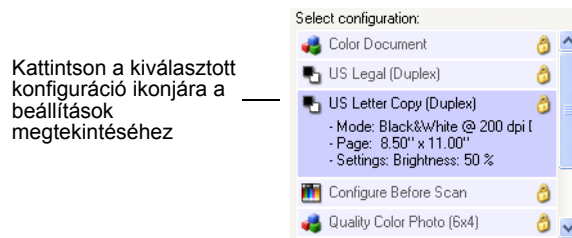
A következő példa a 2. gombhoz tartozó beállításokat mutatja meg az “egyérintéses tulajdonság” (OneTouch Properties) ablakban. A gombhoz a “színes” dokumentum” (Color Document) elnevezésű beállítások lettek hozzárendelve és a ScanSoft PaperPortnál fog megjelenni a beszkenelt dokumentum. A “formátum és lapok” (Format and Page(s)) opció úgy lett beállítva, hogy a beszkenelt dokumentum PDF kép formátumban fog megjelenni.



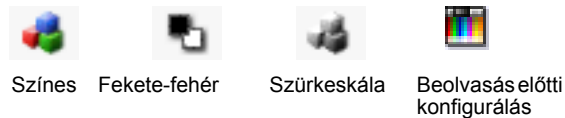
A “tulajdonság” (Properties) ablakban található beállítások:

Alkalmazás kiválasztása (Select Destination)—az adott szkennelési gombhoz tartozó alkalmazások listája. Ezekbe az alkalmazásokba kerülnek be a beolvasás után a kép fájlok. A párbeszéd doboz tetején található opciók földre történő kattintással konfigurálhatja a rendelkezésre álló alkalmazásokat és kiválaszthatja a szükséges opciókat. Lásd “A szkennelési gombhoz rendelt opciók kiválasztása” a 44 oldalon.

Konfiguráció kiválasztása (Select Configuration)—az adott szkennelési gombhoz tartozó konfiguráció listája. A konfigurációs beállításokhoz a következők tartoznak: szkennelési mód, felbontás, lap méret, fényesség, színtelítettség, színárnyalat, gamma korrekció. Kattintson az adott ikonra a kiválasztott szkennelési konfigurációs beállítások megtekintéséhez.



Mindegyik szkennelési konfiguráció mellett megtalálhatjuk a szkennelési mód ikonokat.



JAVASLAT: Ha a szkennelési módot manuálisan szeretné beállítani, akkor használja a “beolvasás előtti konfigurálás” (Configure Before Scan) lehetőséget. Lásd “Szkennelés előtti konfigurálás” a 54 oldalon.

Ha részletesebb információt szeretne kapni a kiválasztott konfigurációról, akkor kattintson a “szerkesztés” (**Edit**) gombra vagy kattintson kettőt a konfigurációra.

Formátum és lap választás (Select Format and Page(s))—az adott szkennelési gombhoz tartozó fájl formátumokat láthatja itt. A kiválasztott alkalmazások határozzák meg a fájl formátumokat. Az alábbi példa a PaperPort Desktop-jához tartozó fájl formátumokat mutatja.



A gomb nevek jelzik a fájl típusokat. Lásd “Lap formátum opciók kiválasztása” a 39 oldalon.

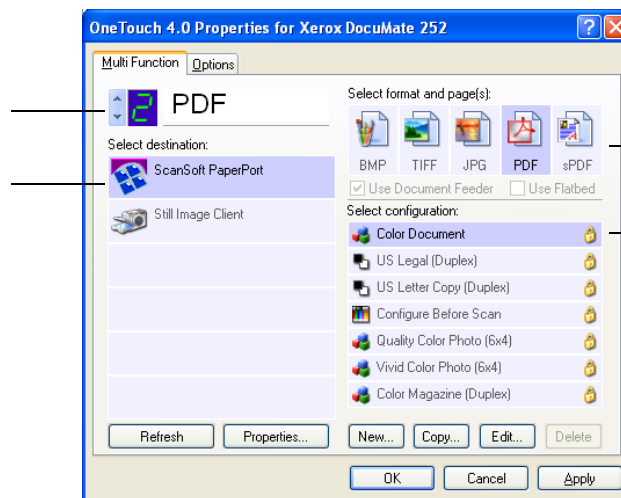
Opció fül (Options tab)—a kiválasztott alkalmazáshoz kapcsolódó opciókat tartalmazó ablakot jelenítheti meg.

Szkenelési gombokhoz rendelt új beállítások kiválasztása

Mind a 9 egyérintéses gombhoz új alkalmazásokat (**Destination Application**), szkennelési konfigurációkat (**Scan Configuration**), és dokumentum formátumokat (**Document Format**) választhat.

Ha rákattint ezekre a nyilakra, akkor megtekintheti annak a gombnak a tulajdonságát, amelyiknek a beállításait meg szeretné változtatni

Alkalmazás kiválasztása.



A beolvasott képhez válasszon egy formátumot

Válasszon egy szkennelési konfigurációt

A szkennelési gombokhoz rendelt új beállítások kiválasztása:

1. Kattintson a gomb kiválasztó nyilakra az adott gomb kiválasztásához.

Mindegyik gombhoz saját beállítás tartozik. Ha rákattint a nyilakra és körbelépdél a gombok között, akkor az ablakban az egyes gombokhoz más és más beállítások jelennek meg.

2. Az **alkalmazás kiválasztása (Select Destination)** listából válassza ki azt az alkalmazást, ahová a beolvasás után kerül a képfájl.

Lásd a “A szkennelési gombhoz rendelt opciók kiválasztása” a 44 oldalon.

JAVASLAT: Ha szövegszerkesztő programot választ, mint például a Microsoft WordPad vagy a Microsoft Word, lapformátumnak pedig az OCR (optikai karakter felismerő)-nek megfelelő formátumot választ (mint a Text, RTF, Word, vagy PDF), a beszkenelt szöveg automatikusan szerkeszthető szöveggé konvertálódik át. Lásd “Szkennelés optikai karakter felismerővel (OCR)” a 56 oldalon.

3. A **Konfiguráció kiválasztása (Select Configuration)** listából válasszon ki egy szkennelési konfigurációt.



Ha színesben szeretne szkennelni, akkor válasszon a színes ikonhoz tartozó beállítások közül, mint például a színes dokumentum (Color Document) konfiguráció.

Az **alkalmazás kiválasztása (Select Destination)** listából kiválasztott alkalmazáshoz a szkennelési konfiguráció előre be lett állítva. Ha más alkalmazást választ, ahhoz más konfigurációs beállítások tartoznak. Lehetősége van saját konfigurációs beállítás létrehozására.

4. Válasszon a **Formátum és lap választás (Select Format and Page(s))** opciók közül.

A kiválasztott alkalmazásokhoz vannak hozzárendelve a lehetséges opciók. Például, ha a Microsoft Word-t választja alkalmazásnak, akkor a lehetséges formátumok a következők lehetnek: .doc, .txt, és .rtf. Ha viszont a Microsoft Paint-t választja alkalmazásnak, akkor a lehetséges formátumok a következők lehetnek: .bmp és .jpg.

5. Kattintson az **OK-ra**, vagy, ha nyitva szeretné tartani az ablakot vagy más lehetőséggel dolgozna tovább, akkor kattintson az **Apply-ra**.

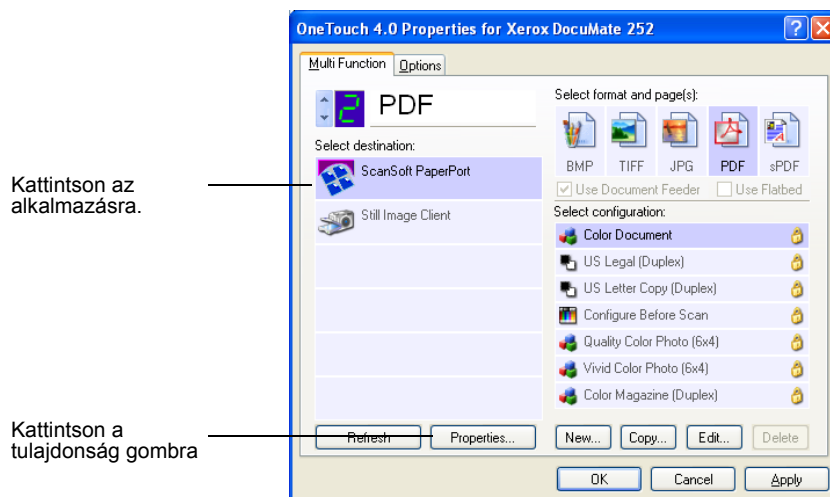
Ha most kattint valamelyik szkennelési gombra, akkor a beolvasás már az új beállítások alapján történik.

Alkalmazás tulajdonságainak beállítása

A különböző alkalmazásoknak számtalan tulajdonsága lehet, amiből választani tudunk.

1. Az “egyérintéses gombok tulajdonságai”(OneTouch Properties) ablakban, kattintson az alkalmazásra (Destination Application).

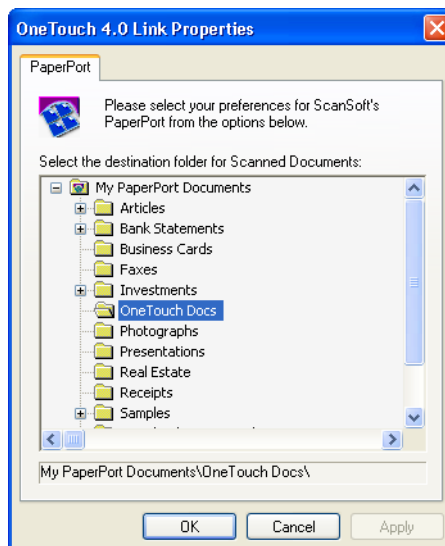
2. Kattintson a tulajdonság (**Properties**) gombra.



A OneTouch 4.0 Link Properties párbeszéd ablakban megjelenik a kiválasztott alkalmazás és a hozzá tartozó opciók is.

PaperPort tulajdonságok

Ezek a tulajdonságok a PaperPort-hoz tartoznak és egy mappát jelöltek ki a beolvasott fájlok fogadására.



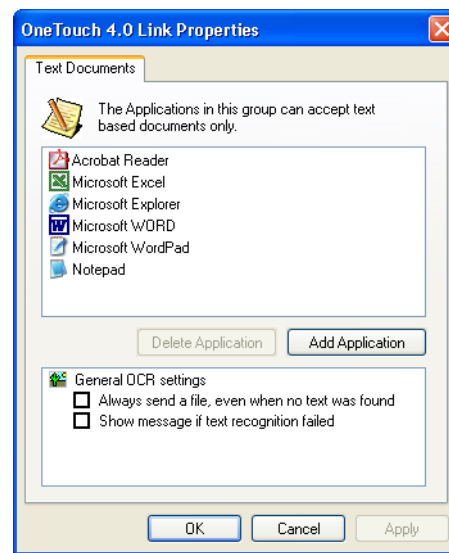
1. Válassza ki azt a PaperPort mappát, ahová a beolvasás után bekerüljön a képfájl.
2. Kattintson az **OK-ra**.

3. Az "egyérintéses gombok tulajdonságai" (OneTouch Properties) ablakban, kattintson az **OK-ra** vagy az **Apply-ra**.

A beolvasás után a PaperPort megnyílik és a beolvasott képfájl nagyíkonként jelenik meg a kijelölt mappában.

Szöveg dokumentumok tulajdonságai

Ezek a tulajdonságok a Microsoft Word, Excel, Adobe Reader és az alábbi listában található egyéb alkalmazásokhoz tartoznak. Az alkalmazások OCR beállításait (optikai karakter felismerő) is ki lehet választani.



1. Kattintson az OCR beállítási dobozra. Itt elvégezheti a beállítást.

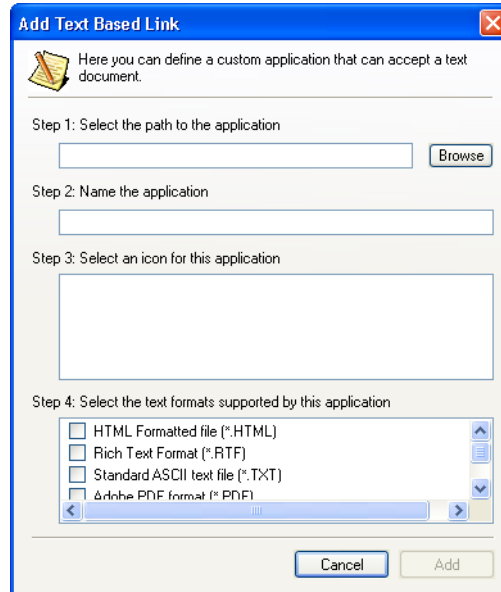
A beállítás az összes ehhez a csoporthoz tartozó alkalmazáshoz érvényes lesz.

Mindig elküldi a fájlt, még, ha nem talál szövegrészt (Always send a file, even when no text was found)—A beolvasott fájl elkerül a az optikai karakter felsimerőhöz (OCR), még, ha a képfájl nem is tartalmaz szövegrészeket. Ez akkor fordulhat elő, ha olyan szkennelési gombbal olvas be fényképet, amit szöveg beolvasásra konfiguráltak előzőleg.

Üzenet jelenjen meg, ha a szöveg felismerése nem sikerült (Show message if text recognition failed)—Ha az optikai karakter felismerő nem érzékelt szöveget a képfájlban, akkor erről üzenet jelenik meg.

- Ha másik alkalmazást szeretne hozzáadni a listához, akkor kattintson a “alkalmazás hozzáadása” (**Add Application**) gombra.

Az Add Text Based Link párbeszéd doboz jelenik meg.



- Kattintson a “tallózásra” (**Browse**), hogy megtalálja a keresett alkalmazást.

Ha a “tallózás” (**Browse**) gomb segítségével kiválaszt egy alkalmazást, akkor a párbeszéd ablakban megjelenő 1., és 2. lépések automatikusan megtörténnek és az alkalmazás ikonja megjelenik a 3. lépésnél.

- Válassza ki az ikont a 3. lépésnél.

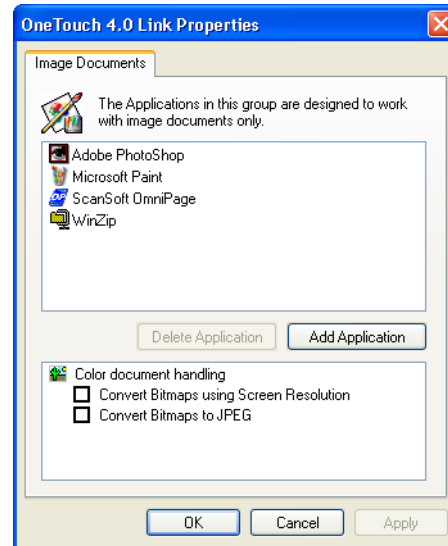
A párbeszéd doboz 4. lépésénél válassza ki azokat az opciókat, hogy melyek azok a szövegformátumok, amelyeket az alkalmazás támogat.

Az itt kiválasztott dobozok meghatározzák a lapformátum (Page Format) ikonokat is. Ezek megjelennek az “egyérintéses gombok tulajdonságai” (OneTouch Properties) ablakban és az összes alkalmazásra a csoporton belül érvényesek lesznek.

- Kattintson a “hozzáadás” (**Add**) gombra.
- Az “egyérintéses gombok tulajdonságai” (OneTouch Properties) ablakban, kattintson az **OK-ra** vagy az **Apply-ra**.

Kép dokumentumok tulajdonságai

Ezek a tulajdonságok a berendezéssel kapott ScanSoft OmniPage Pro 12 programhoz, plusz a Microsoft Paint és más képfeldolgozó alkalmazásokhoz tartoznak.



1. Kattintson az OCR beállítási dobozban az Ön által kiválasztott opcióra.

Ezek az opciók a csoport összes alkalmazására érvényesek lesznek.

Bitmap (bittérképes) képek megjelenítése a képernyőn a képernyő felbontásának függvényében (Convert Bitmaps using Screen resolution)—Ezt az opciót akkor használjuk, ha az adott képet szeretnénk minél jobban megjeleníteni a számítógép monitorán. Ha a monitor kis felbontásra van állítva, akkor egy nagy felbontású bittérképes kép nem tud megjelenni a monitoron. A bittérképet úgy alakítjuk át, hogy a monitor felbontásának függvényében megjelenhessen a képernyőn.

Bitmap átalakítása JPEG formátummá (Convert Bitmaps to JPEG)—A JPEG formátumú fájl egy tömörített fájl típus, ezáltal az adatátviteli időtartam rövidebb lesz.

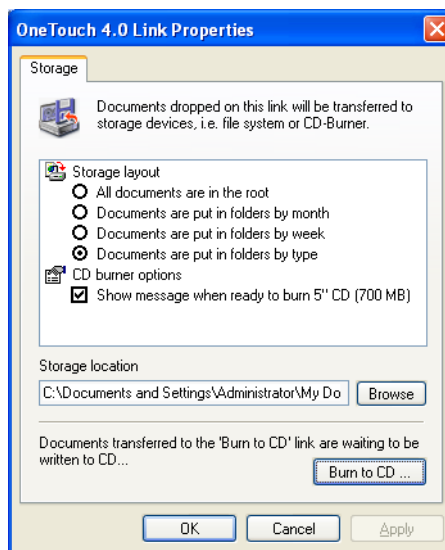
2. Ha egyéb alkalmazást szeretne hozzáadni a listához, kattintson az alkalmazás hozzáadása (**Add Application**) gombra.

Lásd a 35 oldalon az alkalmazás hozzáadásának lépéseit.

3. Kattintson az **OK-ra**.
4. Az "egyérintéses gombok tulajdonságai"(OneTouch Properties) ablakban, kattintson az **OK-ra** vagy az **Apply-ra**.

Storage program tulajdonságai

Ezek a tulajdonságok a Transfer to Storage elnevezésű alkalmazáshoz tartoznak. Ha rendelkezik CD író berendezéssel, akkor használhatja ezt a párbeszéd dobozt a CD írási folyamat elindításához.



JAVASLAT: Ha nincs CD író berendezése, akkor a CD-re vonatkozó lehetőségek nem láthatók a párbeszéd dobozban.

1. Kattintson a kívánt lehetőségre a Storage Layout-nál.

Az összes dokumentum a “gyökér” mappába mentődik el (All documents are in the root)—A beolvasott dokumentumok a Storage Location-ben megadott gyökérmappába kerülnek be.

A beolvasott dokumentumok havi, heti mappákba, illetve típus szerinti mappákba kerülnek (Documents are put into folders by month, week, or type)—A mappákat havi, heti vagy típus szerint hozhatja létre, ahová eltárolhatja a beolvasott dokumentumokat. Minden hónapban vagy héten létrehozhat egy új mappát, ezáltal könnyen nyilvántarthatja a beolvasott képfájlokat.

2. Kattintson a “tallózás” (**Browse**) gombra a létrehozott mappák helyének meghatározásához.

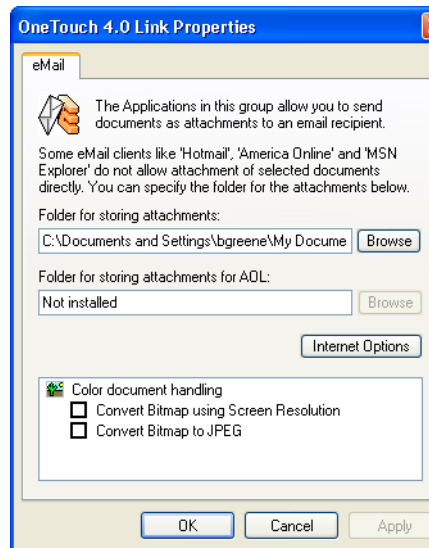
3. Ha CD íróval is rendelkezik, akkor a “küldjön üzenetet, ha kész az írásra” (**Show message when ready to burn 5" CD (700MB)**), lehetőséget választhatja.

Üzenetet kap a CD írás elkezdéséhez. Kattintson a **Burn CD** gombra.

4. Kattintson az **OK-ra**.
5. Az “egyérintéses gombok tulajdonságai”(OneTouch Properties) ablakban, kattintson az **OK-ra** vagy az **Apply-ra**.

E-Mail tulajdonságai

Ezek a tulajdonságok levelezési (e-mail) alkalmazásokhoz tartoznak. Ilyen esetben egy mappát kell megadni azon beszkenelt dokumentumok számára, amelyeket a levelezési program csatolmányaként szeretnének elküldeni Microsoft Outlook és a AOL Version 9 programok esetén. A beszkenelt dokumentum közvetlenül egy új levél csatolmányaként tud megjelenni, azonban más levelező programoknál a beszkenelt dokumentumot el kell helyezni egy mappában és manuálisan hozzácsatolni innen egy új levél csatolmányaként.



1. Kattintson a “tallózás” (**Browse**) gombra a “**mappa, csatolmányok elmentésére**” (**Folder for storing attachments**) lehetőségnél és válasszon ki egy mappát a csatolmányok tárolására.
2. Kattintson a “tallózás” (**Browse**) gombra a mappa helyének megkereséséhez.

Lásd 36 oldalon leírtakat.

- Ha használja az America Online-t (AOL) a számítógépén és az AOL mappanév hibás, akkor kattintson a "tallózás" (**Browse**) gombra a helyes AOL mappanév megkereséséhez.

Normális esetben az AOL által használt mappát megtalálja a listában.

- Ha szükséges az AOL internet beállításait megváltoztatni, akkor kattintson az **Internet Options** gombra.

A Windows Internet Options Control Panel jelenik meg. Lásd a Windows dokumentációt és az AOL kézikönyvet a Windows Control Paneljének beállítására.

- Színes dokumentumokra vonatkozó lehetőségek kiválasztása.

Bitmap (bittérképes) képek megjelenítése a képernyőn a képernyő felbontásának függvényében (Convert Bitmaps using Screen resolution)—Ezt az opciót akkor használjuk, ha az adott képet szeretnénk minél jobban megjeleníteni a számítógép monitorán. Ha a monitor kis felbontásra van állítva, akkor egy nagy felbontású bittérképes kép nem tud megjelenni a monitoron. A bittérképet úgy alakítjuk át, hogy a monitor felbontásának függvényében megjelenhessen a képernyőn.

Bitmap átalakítása JPEG formátummá (Convert Bitmaps to JPEG)—A JPEG formátumú fájl egy tömörített fájl típus, ezáltal az adatátviteli időtartam rövidebb lesz.

- Kattintson az **OK-ra**.
- Az "égyérintéses gombok tulajdonságai"(OneTouch Properties) ablakban, kattintson az **OK-ra** vagy az **Apply-ra**.

Lap formátum opciók kiválasztása

Az Ön által kiválasztott lap formátum (Page Format) lehetőségek a beolvasott dokumentum lap formátumát határozzák meg. A kiválasztott alkalmazásokhoz megfelelő lap formátumok és fájl típusok vannak hozzárendelve.

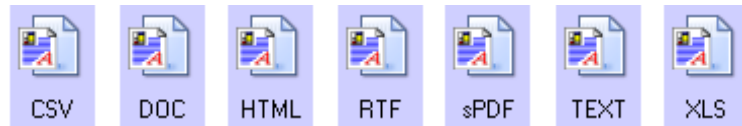
A képek és szövegek esetén a következő lehetőségek vannak:



Kép formátumok

Szöveg formátumok; a PDF az egyike a szövegformátum lehetőségeknek

A szövegformátumok megfelelő fájl típushoz tartoznak. A formátumok nevei a fájl típusát is jelzik egyben. Lásd “Szöveg formátumok” a 41 oldalon.



Kép formátumok

A beolvasott fényképekhez, grafikákhoz és más egyéb hasonló jellegű dokumentumokhoz kiválaszthat egy kép formátumot, amiben elmenti a képet. Az alap kép formátumok a BMP és a TIFF. Ezeket használják általában, ha a beolvasott képekkel további kép korrekciókat szeretnének elvégezni. Mindkét fájl formátum nagyobb méretű, mint a JPG formátum.

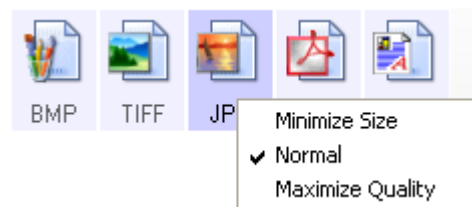
Mivel a JPEG egy kis méretű fájl, ezért gyakran használják weblapokon vagy minden olyan helyen, ahol a fájl méret gondot okozhat, például elektronikus levelezésnél. A JPG fájl egy csökkentett méretű fájl lesz, szerényebb képminőséggel. A képminőség fokát a JPEG ikonra történő kattintás után meg tudja adni beszkenelt dokumentum esetén.

A PDF formátumot gyakran használják szöveglapok képének létrehozásához. Ha nem szükséges OCR vagy más egyéb átalakítás a szkennelésnél, akkor választhatja a PDF formátumot. A PDF formátum a weblapokon is használatos. Hasonlóan a JPEG formátumhoz a PDF is egy kisebb méretű fájl, de szerényebb minőségű dokumentumot hoz létre.

A JPG vagy PDF fájl méret:

1. Válassza a **JPG** vagy **PDF-t** lap formátumnak.
2. A jobb egér gombbal kattintson a **JPG** vagy a **PDF** ikonra.

A következő jelenik meg.



3. Válasszon fájl méret/képminőség opciót a beolvasott képekhez.

Minimális méret (Minimize Size)—Legkisebb fájl méret, leggyengébb képminőség.

Normál (Normal)—Közepes fájl méret, némi képminőség csökkenés.

Maximális minőség (Maximum Quality)—Legnagyobb fájl méret, veszteség nélküli képminőség.

Az “egyérintéses tulajdonságok” ablakban kiválasztott gombhoz tartoznak az aktuális választások. Más egyéb gombokra, amelyeknek van JPG vagy PDF lapformátum lehetősége, ezek a választások nem vonatkoznak. Minden egyes gombhoz egyenként kell beállítani a a JPG vagy PDF fájl méret/ képminőség lehetőséget.

4. Az “egyérintéses gombok tulajdonságai”(One Touch Properties) ablakban, kattintson az **OK-ra** vagy az **Apply-ra**.

Szöveg formátumok

A szöveg formátum választással az OCR-t (optikai karakter felismerés) is, mint szkennelési feldolgozási eljárást kiválasztja. Így minden esetben, ha egy szöveg formátummal kiválasztott dokumentumot szkennel be, akkor a dokumentum szöveg része automatikusan átkonvertálódik szerkeszthető szöveggé. Lásd “Szkennelés OCR-rel (optikai karakter felismerés):” a 56 oldalon.

A szöveggel és számokkal teli dokumentumokhoz, mint egy üzleti levél, jelentés, táblázat, válasszon egy szöveg formátumot. A szöveg formátum ikonnál számtalan, az alkalmazástól függő fájl formátum áll rendelkezésre.

A szöveg formátum ikonnál található fájl név kiterjesztés jelzi a specifikus fájl formátumot.



DOC

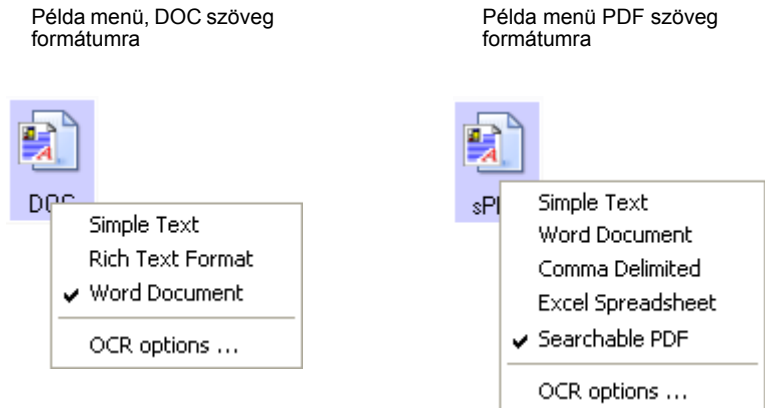
— Specifikus szöveg formátum
Ez egy Microsoft Word formátum (.doc).

Amint kiválasztja a szöveg alkalmazást a szöveg formátum ikon az alkalmazásnak megfelelő fájl típust jeleníti meg. Néhány esetben az alkalmazás több fájl típust is támogat. Ilyenkor, ha rákattint a jobb egér gombbal az ikonra, az alkalmazáshoz tartozó fájl típusok közül választhat.

Fájl típus választás a szöveg formátumhoz:

1. Válassza ki az alkalmazást.
2. Jobb egér gomb kattintás a szöveg formátum ikonra.

Egy menü jelenik meg. A következőben a különböző formátumokra láthat példát.



3. Válassza ki a szöveg formátumhoz tartozó fájl típust.

Az “egyérintéses tulajdonságok” ablakban kiválasztott gombhoz tartoznak az aktuális választások. Más egyéb gombokra, amelyeknek van JPG vagy PDF lapformátum lehetősége, ezek a választások nem vonatkoznak. Minden egyes gombhoz egyenként kell beállítani a JPG vagy PDF fájl méret/ képmínőség lehetőséget.



TEXT

Egyszerű szöveg (Simple Text)— .txt fájl formátum. Szöveg formázás nélkül; a Microsoft Notepad alkalmazás használja.



RTF

Rich Text Format— .rtf fájl formátum. Formázás során a szöveg megtartja a formátumot. Microsoft Wordpad és Wordnél van ilyen formátum lehetőség.



DOC

Word dokumentum (Word Document)— .doc fájl formátum. Microsoft Word használja.



CSV

Comma Delimited— .csv fájl formátum; adatbázisok és táblázatok adatainál használják mező elválasztó vesszővel. Amikor a dokumentum optikai karakter felismerő segítségével szerkeszthető szöveggé konvertálódik át, a mezők megmaradnak. Így egy másolás és pásztázás paranccsal beviheti az adatokat egy táblázatkezelő vagy adatbázis kezelő programba.



XLS

Excel Spreadsheet— .xls fájl formátum. Microsoft Excel használja.



HTML Dokumentum— .htm fájl formátum. Weblapot hoznak létre vele.



Szövegkereső PDF— .sPDF fájl formátum. Adobe Acrobat és OmniPage Pro 12 programok használják. Ez a formátum a beszkenelt szöveget szövegkeresési és optikai karakter felismerési lehetőséggel ellátott PDF formátummá alakítja át. Ez csak akkor lehetséges, ha telepítette az OmniPage Pro 12 programot a számítógépére. Lásd “Szkennelés szövegkereső PDF-el (sPDF)” a 63 oldalon.

4. Az OCR beállítások módosításához válassza az OCR opciók (**OCR Options**) lehetőséget. Ha a kiválasztott alkalmazás a NotePad vagy a Microsoft Internet Explorer, akkor ez a lehetőség nem áll rendelkezésre.

Az OCR opciók (OCR Options) egy sor beállítási lehetőséget kínál, ha szöveget szkennel be. Csak akkor használhatja ezeket a beállításokat, ha előzőleg telepítette az OmniPage Pro 12 programot a számítógépére. Lásd “OCR opciók kiválasztása” a 57 oldalon.

Az OCR opciók (OCR Options) az összes gombra érvényesek. Ha egy gombnál módosítja a beállításokat, akkor ez az összes többi gombnál is módosulni fog.

5. Az “egyérintéses gombok tulajdonságai”(OneTouch Properties) ablakban, kattintson az **OK-ra** vagy az **Apply-ra**.

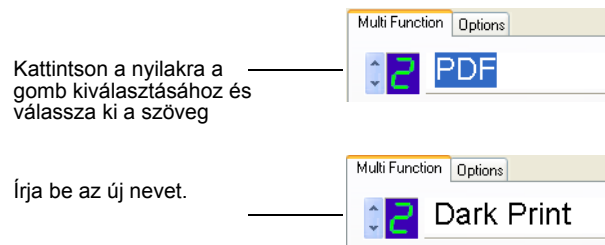
Az egyérintéses gombok átnevezése

Az egyérintéses gombokat névvel látták el. Ezek a nevek azonosítják a gombhoz rendelt előre beállított funkciókat, mint például az OCR és PDF. Ezeket a neveket azonban meg lehet változtatni.

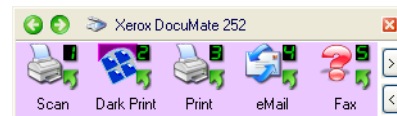
A gomb elnevezések megváltoztatása:

1. Nyissa ki az “egyérintéses gombok tulajdonságai”(OneTouch Properties) ablakot.
2. A nyilak segítségével válassza ki azt a gombot, amelynek a nevét szeretné megváltoztatni.

3. Válassza ki a névmezőt és írja be az új nevet.



4. Kattintson az **OK-ra** vagy az **Apply-ra**.
Átneveztük a gombot.

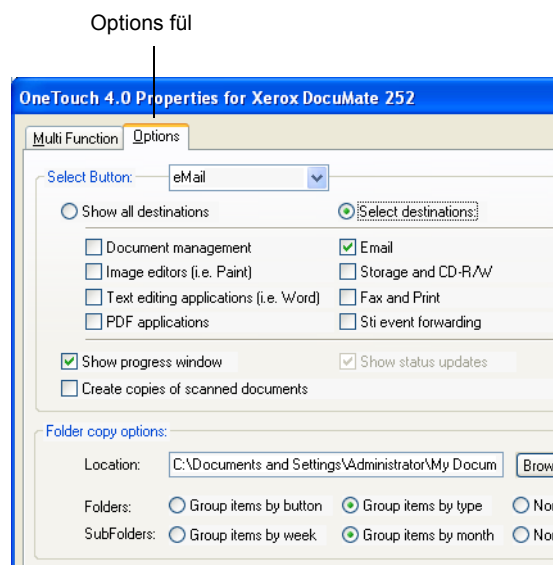


A szkennelési gombhoz rendelt opciók kiválasztása

Az egyérintéses gombok meghatározzák, hogy milyen típusú alkalmazások vannak az adott gombhoz hozzárendelve, valamint a beszkenelt fájlok helyét a számítógépen.

Az opciók kiválasztása:

1. Nyissa ki az “egyérintéses gombok tulajdonságai”(OneTouch Properties) ablakot és kattintson az opciók (**Options**) fülre.



2. Kattintson a menü nyilakra és válassza ki azt a gombot, amihez új opciót keres.
3. Az alább leírtak szerint válasszon opciót.

Összes alkalmazás megtekintése (Show All Destinations)

—Ennél az opciónál az összes alkalmazási kategória közül választhat. Az alkalmazások listája az adott gombhoz rendelhető, összes a számítógépen megtalálható és ebbe a kategóriába tartozó alkalmazást mutatja. A 8. gombhoz tartozó alapbeállítást láthatja az ábrán. A lista nemcsak az alkalmazásokat, hanem az összes, számítógéphez csatlakoztatott nyomtatót és egyéb eszközöket is tartalmazza. Például beszkennelem egy dokumentumot és ki is nyomtathatja azonnal.

Alkalmazások kiválasztása (Select Destinations)

—Ezzel a lehetőséggel az alkalmazások listájában található alkalmazások típusait lehet egyenként kiválasztani.

- *Document Management*: Ide tartozik a PaperPort és más beszkennelem dokumentum feldolgozására és nyilván-tartására alkalmas alkalmazás.
- *Image Editors (kép szerkesztők)*: Ide tartozik a Microsoft Paint és más rajzoló vagy grafikus alkalmazások.
- *Text Editors (szövegszerkesztők)*: Ide tartozik a Microsoft Word és a WordPad, Microsoft Excel, és egyéb szövegszerkesztő és táblázat kezelő programok. Ezt akkor válassza, ha használja az optikai karakter felismerő (OCR) lehetőséget, amivel a beszkennelem dokumentumot szerkeszthető szöveg fájlra alakítja át. Lásd "Szkennelem OCR-rel (optikai karakter felismerés):" a 56 oldalon.
- *PDF alkalmazások*: Olyan alkalmazások, amelyek a beszkennelem dokumentumot PDF formátummá alakítják át.
- *Email*: Beleértve a Microsoft Outlook és más levelezési alkalmazásokat. Ha a Microsoft Outlook-ot vagy az AOL Version 9.0-t (vagy későbbi) használja, akkor a beszkennelem dokumentum egy e-mail üzenethez adódik hozzá.
- *Storage és CD-R/W*: Egyrészt a beszkennelem dokumentumokat el lehet tárolni egy kijelölt mappában, vagy egy CD író program segítségével fel lehet írni egy CD-re. Lásd "A beszkennelem dokumentum archiválása" a 70 oldalon és a "Szkennelem közvetlenül CD íráshoz" a 66 oldalon.
- *Fax és Print*: Ennél a lehetőségnél a beszkennelem dokumentumot közvetlenül ki lehet nyomtatni vagy elküldeni egy faxon.
- *Alkalmazás kiválasztása az első lap szkennelemésekor (Sti Event Forwarding: egy párbeszéd doboz jelenik meg. Itt kiválaszthatja melyik alkalmazást szeretné használni)*. Más alkalmazás kiválasztása az első lap szkennelemésekor.

Ilyenkor egy párbeszéd doboz jelenik meg. Itt kiválaszthatja melyik alkalmazást szeretné használni a szkennelés folytatásakor. Lásd "Alkalmazás kiválasztása az első lap szkennelésénél (Event Forwarding)" a 65 oldalon.

4. Miután kiválasztotta az új típusú alkalmazást, kattintson a **Multi Function** fülre, hogy milyen alkalmazások vannak még a listában.

A Progress ablak megtekintése—Ilyenkor egy ablak jelenik meg. Itt láthatja a szkennelés aktuális folyamatát.

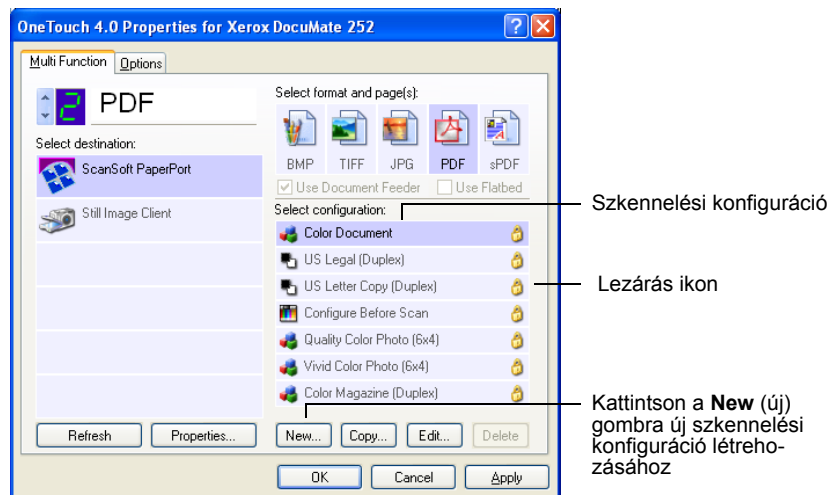
A beszkennt dokumentumról másolat készítése (Create copies of scanned documents)—Ilyen esetben a beszkennt dokumentumról egy másolat készül és a "Folder Copy Options" részben meghatározott mappába kerül elmentésre. Ez a másolat az alkalmazásba kerülő szkennelt dokumentumnak egy plusz másolata. Például, ha a Microsoft Word a választott alkalmazás, akkor két másolat van ilyenkor, egy a Word mappájában, egy pedig a "Folder Copy Options" részben meghatározott mappában van. Ez a lehetőség nem áll fenn egy dokumentum szervező (pl. PaperPort) vagy egy CD író program esetén.

Folder Copy Options—A beszkennt dokumentumot tároló mappa nevét és elérési útját adhatja meg itt. Kattintson a "böngésző" (**Browse**) gombra a mappa helyének kiválasztásához. Választhat dokumentum csoportosítási lehetőséget is. Csoportosíthatja a dokumentumokat az egyérintéses gombok nevei szerint. Például Printer: akkor a dokumentumokat a Printer gomb neve alá csoportosíthatja. Csoportosíthatja a dokumentumokat a beszkennt fájl típusa szerint, úgymint .doc vagy .jpg. Lehet még dátum, hónap, hét szerint is csoportosítani.

5. Kattintson az **OK-ra** a beállítások mentéséhez.

Új szkennelési konfiguráció létrehozása

A konfigurációnál választhat felbontást, fényességet, szkennelési módot (fekete-fehér, színes) és még számos más egyebet.



A “lezárás” (lock) mutatja hogy az előre beállított konfigurációk zárolva vannak. Feloldhatja ezt a zárolást és megváltoztathatja az adott konfigurációt, de ehelyett inkább egy új konfiguráció létrehozását javasoljuk. Ezáltal az eredeti gyári beállítások megmaradnak.

Új konfiguráció létrehozása:

1. Nyissa ki az “egyérintéses gombok tulajdonságai”(OneTouch Properties) ablakot és kattintson a **Multi Function** fülre.
2. Az alkalmazások kiválasztása (Select Destination) listából válasszon ki egy típust, amit az új szkennelési konfigurációnál használni szeretne.

Amikor egy új szkennelési konfigurációt hoz létre, akkor az adott alkalmazáshoz rendelt összes egyéb gomb is megjelenik. Például, ha egy képszerkesztési szkennelési konfigurációt szeretne létrehozni, akkor az összes ilyen konfigurációs gomb megjelenik, de például a szövegszerkesztési konfigurációs gombok nem.

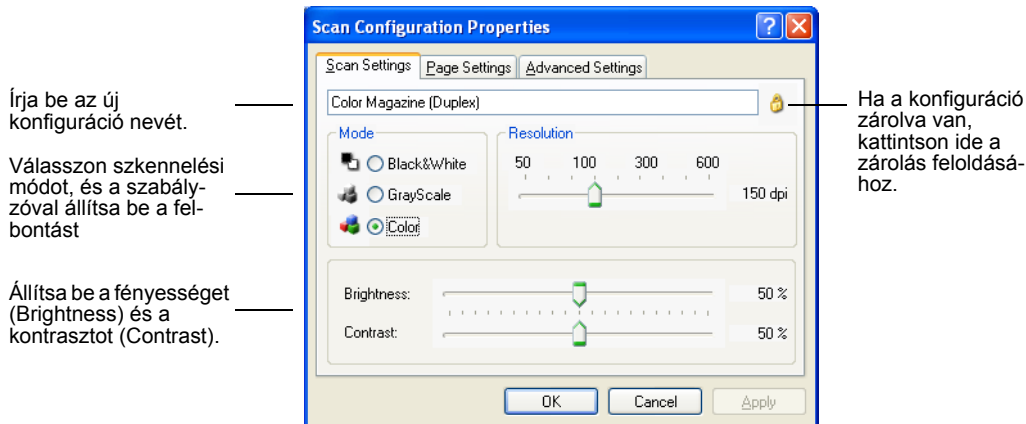
3. Kattintson az “új” (**New**) gombra.

Ha másik konfiguráció beállításával szeretné kezdeni a beállítást, akkor válassza ki az adott konfigurációt és kattintson a “másolás” (**Copy**) gombra.

Ha a szkennelési beállítások (**Scan Settings**) fül nem lett kiválasztva, akkor kattintson rá.

4. A “szkenelési konfiguráció tulajdonságok” párbeszéd dobozban (Scan Configuration Properties) írjon be egy nevet.

JAVASLAT: Ha egy új kétoldalas (duplex) szkennelési konfigurációt állít be, akkor érdemes a nevet úgy megadni, hogy az adott szkennelési funkcióra (kétoldalas) emlékeztessen bennünket. (Például “Scan for Dark Print (Duplex),”)



JAVASLAT: Ha az alkalmazások listájából egy nyomtatót vagy más eszközt választ ki, a párbeszéd doboznak lehet egy további “eszköz beállítások” (Device Settings) füle. Itt lehet az adott eszköz speciális beállításait elvégezni.

5. Az új konfigurációhoz válasszon szkennelési beállításokat.

Mód (Mode)—Szkennelési mód kiválasztása:

- **Fekete-fehér (Black&White):** fekete- fehérben történik a szkennelés. Például a leveleket, feljegyzéseket általában fekete-fehérben szokták beszkenyelni. Ilyenkor lesz a fájl a legkisebb méretű.
- **Szürkeskála (GrayScale):** Fekete-fehér fényképeket és rajzokat szoktak ilyen beállítással beszkenyelni. A beszkenyelt dokumentum a szürke szín 256 árnyalatában jelenik meg.
- **Színes (Color):** Színes fényképek, dokumentumok beolvasására szolgál. Ilyenkor keletkezik a legnagyobb méretű fájl.

Felbontás (Resolution)— Beolvasott kép részletgazdagságát a kép felbontásával lehet meghatározni. A felbontás mértékét képpont/inchben (dots-per-inch (dpi)) lehet megadni. Minél nagyobb a felbontás mértéke, annál nagyobb a beolvasott kép részletgazdagsága. A nagyobb felbontást általában finom

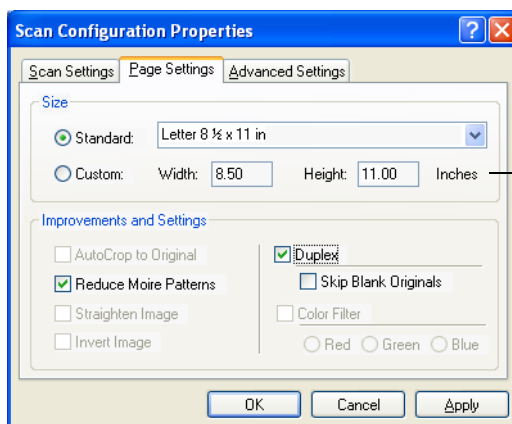
munkák (fényképek, részletgazdag grafikák) esetén szokták használni. A szabályzó kar jobb vagy bal oldalra történő elhúzásával lehet a felbontás mértékét beállítani. A maximális beállítás 600 dpi; a minimális beállítás 50 dpi.

Fényesség és kontraszt (Brightness and Contrast)—Néha a beolvasott kép élessége és kontrasztja nem megfelelő, túl sötét vagy túl világos. Például, egy halvány ceruzával írt jegyzet beolvasásakor a képet sötétíteni kell a jobb olvashatóság kedvéért.

A fényességen a kép sötétségét vagy világosságát értjük. A kontraszt a kép legsötétebb és legvilágosabb részeinek arányát jelenti. Minél nagyobb a kontraszt, annál nagyobb a képben a sötét és világos részek közötti különbség.

A szabályzó kar jobb vagy bal oldalra történő elhúzásával lehet a világosság és a kontraszt mértékét beállítani. A kontraszt beállítást nem lehet fekete-fehér szkennelési módban használni.

6. Ha zárolni szeretné a konfigurációt, kattintson a zárolás ikonra (lock).
7. Kattintson a lapbeállítás (**Page Settings**) fülre a lapbeállítások kiválasztásához.



Ha ide kattint,
akkor az inch és
cm közül
választhat

Méret (Size)—Kattintson a “szokásos”(Standard)-ra, kattintson a menü nyílra. A listán található lapméretek közül választhat egyet. Kattintson a felhasználói (Custom) beállításra. Itt megadhatja a speciális lapméret vízszintes és függőleges méretét. A maximális méret 8,5" x 14". A mértékegység inch vagy cm lehet. Ha rákattint a mértékegység dobozra, akkor itt választhat a cm és inch közül.

További állítási lehetőségek (Improvements and Settings)—Csak az alább felsorolt lehetőségek közül lehet választani. Az automatikus levágás (AutoCrop to Original) és a “kép megnyújtása” (Straighten Image) lehetőségeket nem lehet a DocuMate 252 szkennerek esetén használni.

- **Reduce Moire Patterns**—A Moire minta egy hullámos, fodrozódó vonalakból álló minta, ami elsősorban fényképeknél és főleg az újságokban megjelenő illusztrációknál fordulhat elő. A szkennelés során előforduló "moire minták" csökkentése érdekében válassza a "moire minták csökkentése" [Reduce Moire] opciót. Ezt a beállítási lehetőséget csak szürkeskála (Grayscale) 200 dpi vagy kisebb felbontású színes szkennelési módnál lehet használni.
- **Inverz kép (Invert Image)**—Csak fekete-fehér szkennelési üzemmódnál lehet használni. Ennél a lehetőségnél a fekete és fehér képpontok felcserélődnek.

Eredeti kép



Inverz kép



- **Kétoldalas (Duplex)**—A dokumentum mindkét oldalát beolvassa a szkennerek. Ha nem választja ki ezt a lehetőséget, akkor csak a dokumentum előlapját olvassa be a szkennerek.

JAVASLAT: Az egyérintéses gombokhoz akár egyoldalas, akár kétoldalas szkennelést is hozzárendelhet, ami esetleg problémát okozhat, ha a szkennер egyoldalas (simplex) vagy kétoldalas (Duplex) gombját lenyomja. Jegyezzük meg, a szkennер gomboknak mindig elsőbbségük van az egyérintéses gombokhoz képest. Tehát ha a LED kijelzőn egy kétoldalas szkennelésnek megfelelő szám van és ilyenkor lenyomja a szkennер egyoldalas (Simplex) gombját, akkor a beolvasás egyoldalas lesz és fordítva.

- **Üres oldalak átugrása (Skip Blank Originals)**—Az üres oldalakat átugorja a beolvasásnál. Ezt a beállítást tipikusan kétoldalas szkennelésnél lehet használni, ahol nem minden oldalon van kép.
- **Színszűrés (Color Filter)**—A színszűrés lehetőséggel a szkennер egy adott színt ki tud szűrni a beolvasott képről. Például, ha egy piros vízjeles levelet olvas be a szkennер, akkor a piros szín kiszűrésével a vízjel nélküli levelet olvassa be a szkennер. A színszűrés (Color filter) lehetőséget a fekete-fehér és szürkeskálás beolvasási módnál lehet választani.

Piros vízjeles levél

Marketing

ABC Inc. distributes and sells its product worldwide through OEM/OEMs, and distributors. As of June 1999, ABC has employed over 21 well trained marketing, sales, and support personnel.

To better serve our customers, ABC has assigned an account manager for each of its OEM/OEM customers. These account managers are responsible for effectively coordinate the outstanding issues in sales, manufacturing, or development and assure the status of each customer's product is properly monitored. Our goal is to achieve and maintain complete customer satisfaction.

Beolvasott kép a vízjel kiszűrésével.

Marketing

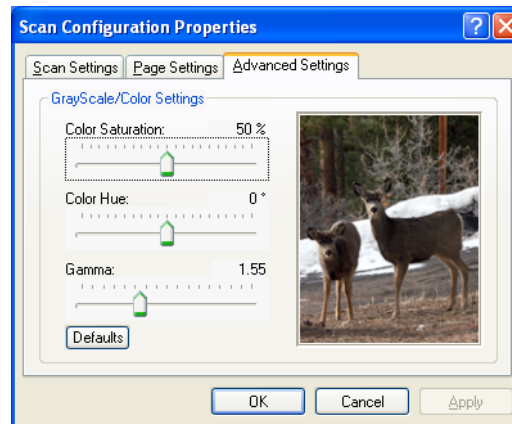
ABC Inc. distributes and sells its product worldwide through OEM/OEMs, and distributors. As of June 1999, ABC has employed over 21 well trained marketing, sales, and support personnel.

To better serve its customers ABC has assigned an account manager for each of its OEM/OEM customers. These account managers are responsible for effectively coordinate the outstanding issues in sales, manufacturing, or development and assure the status of each customer's product is properly monitored. Our goal is to achieve and maintain complete customer satisfaction.

8. Kattintson a “további” beállítások (**Advanced**) fülre.

A “további” beállítások (**Advanced**) fűlnél levő beállítások színes és szürkeskálás beolvasási üzemmódra érvényesek.

A Gamma korrekció beállításával a szín közepes tónusú részeit lehet változtatni: a színtelítettség (saturation) a szín erősségét, tisztaságát jelenti, a színárnyalat (hue) pedig az Ön által látható képről visszaverődő színeket jelenti.



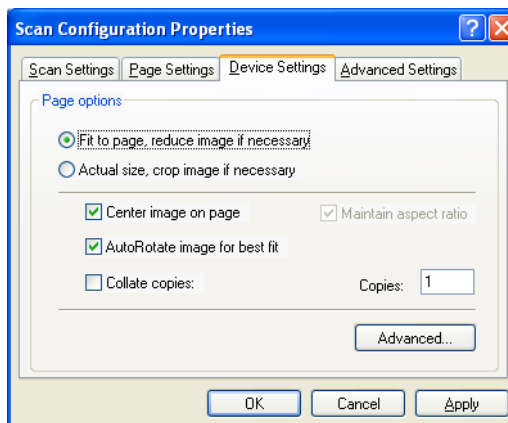
9. A szabályzó kar jobb és bal oldalra történő elhúzásával lehet a színes beállításokat megváltoztatni. Amint megváltoztatja a beállításokat, a kép is azonnal megváltozik ennek hatására.
10. Kattintson az **OK-ra** az új konfigurációs beállítások elmentésére.

Az új konfiguráció az egyérintéses gombok tulajdonság “OneTouch Properties” ablakban megjelenő szkenn konfigurációs listában jelenik meg.

Eszköz beállítás (Device Settings) fül

Ez a fül akkor jelenik meg a szkennelési konfiguráció (Scan Configurations) párbeszéd dobozban, ha az alkalmazás a beolvasott képet valamilyen eszközhöz (nyomtató, fax vagy egyéb) küldi el. Ezeknek az eszközöknek a különféle beállításait végezheti el az eszköz beállítás (Device Settings) fűlnél.

1. Kattintson az eszköz beállítás (Device Settings) fülre.



Lapméretet kitöltő kép, ha szükséges kicsinyíteni kell a képet (Fit to page, reduce image if necessary)—Ha a képméret túl nagy a nyomtatási papír vagy a faxpapír méretéhez képest, akkor a képméret automatikusan az adott papírméretet teljesen kitöltő méretté lesz kicsinyítve.

Aktuális méret, képlevágás, ha szükséges (Actual size, crop image if necessary)—Ha a képméret túl nagy a nyomtatási papír vagy a faxpapír méretéhez képest, akkor a kép éleinél körben akkora mértékű levágás lesz, hogy a kép ráférjen az adott méretű papírra.

A kép közepre helyezése (Center image on page)—A kép a papír közepére lesz pozicionálva ilyen esetben.

Hosszúsági-szélességi méret arányának megtartása (Maintain aspect ratio)—Ha ezt a lehetőséget választja, akkor minden képméret változtatásnál a hosszúsági-szélességi méret aránya változatlan marad.

Automatikus képelforgatás (AutoRotate image for best fit)—Ha a kép fekvő formátumú, de a nyomtató eszköz álló formátumban nyomtat, vagy fordítva, akkor lehetőség van a kép elforgatásához, hogy minél jobban kitöltse az adott méretű papírt.

Másolatok összerendezése (Collate copies)—Ha egy példánynál többet nyomtat, akkor összerendezheti a másolatokat. A másolatok számát a "másolatok" (Copies) dobozban adhatja meg.

További beállítások (Advanced)—Kattintson ide a további beállítási lehetőségek megtekintéséhez. Az adott eszközre jellemző párbeszéd ablak fog megjelenni. Például, ha az eszköz egy nyomtató, akkor a párbeszéd ablak a nyomtató beállítási ablaka lesz.

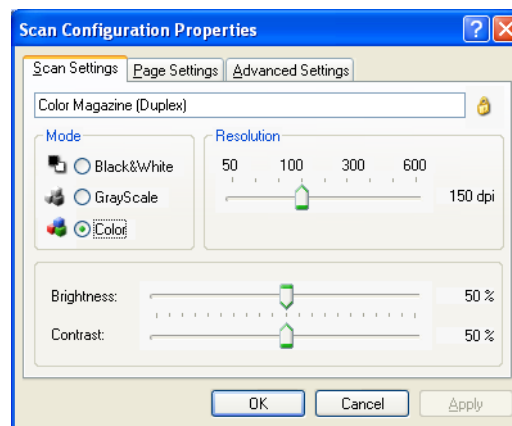
2. Kattintson az **OK-ra** vagy az **Apply-ra**.

Szkenelési konfiguráció szerkesztése vagy törlése

Szkenelési konfiguráció szerkesztése vagy törlése:

1. Nyissa ki az “egyérintéses gomb tulajdonság” (OneTouch Properties) ablakot.
2. Válassza ki a szerkesztendő vagy törlendő konfigurációt.
A kiválasztott konfigurációnak zároltnak kell lenni.
3. A konfiguráció törléséhez kattintson a törlés (**Delete**) gombra.
4. A konfiguráció szerkesztéséhez kattintson a szerkesztés (**Edit**) gombra.

Az adott konfigurációhoz tartozó “szkenelési konfiguráció tulajdonságok” (Scan Configuration Properties) párbeszéd ablak jelenik meg.



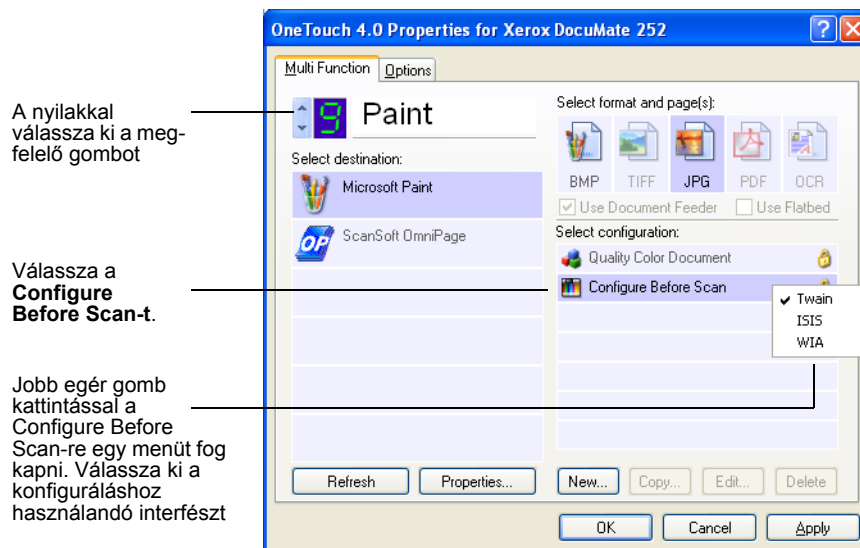
5. Módosítsa a beállításokat és kattintson az **OK-ra**.
6. Kattintson az **OK-ra** a párbeszéd doboz bezárásához.

Szkenelés előtti konfigurálás

Néha előfordulhat, hogy szkenelés előtt manuálisan kell konfigurálni a szkenelési beállításokat. Ilyenkor szkenelési beállításként a “szkenelés előtti konfigurálás” (Configure Before Scan) lehetőséget válassza ki. Ha megnyom egy szkenelési gombot, az egyik szkenelési interfész fog megjelenni. Itt elvégezheti a szükséges beállításokat.

Szkenelés előtti konfigurálás:

1. Nyissa ki az “egyérintéses gomb tulajdonság” (OneTouch Properties) ablakot.
2. A nyilak segítségével válassza ki azt a gombot, ahol a szkennelés előtti konfigurálást el szeretné végezni.
3. Szkennelési konfigurációnak válassza a “szkennelés előtti konfigurálást (**Configure Before Scan**).



4. Jobb egér gomb kattintással a **Configure Before Scan**-re egy menüt fog kapni. Válassza ki a konfiguráláshoz használandó interfészt.

Twain—Basic vagy Advanced interfész a szkennelés konfigurálásához. Lásd “Szkennelés a Basic interfészből vagy az Advanced interfészből” a 76 oldalon.

ISIS—ISIS szkennelési interfész jelenik meg. Lásd “Szkennelés ISIS Interfészsel” a 100 oldalon.

WIA—Windows Image Acquisition Interface (WIA) jelenik meg a konfiguráláshoz. Lásd “Szkennelés a Windows Image Acquisition-nel” a 96 oldalon.

JAVASLAT: A WIA lehetőség csak Microsoft Windows XP operációs rendszer esetén lehetséges.

5. Kattintson az **OK-ra** vagy az **Apply-ra**.

Szkenelés optikai karakter felismerővel (OCR)

Az optikai karakter felismerő (OCR) úgy működik, mint egy fordított nyomtató. Az OCR a beszkennelt dokumentumban található szöveget és számokat alakítja át szerkeszthető szöveg és szám formátummá. Ezután a konvertált szöveget szerkesztheti, átalakíthatja, sorbarendezi, számolhat vele.

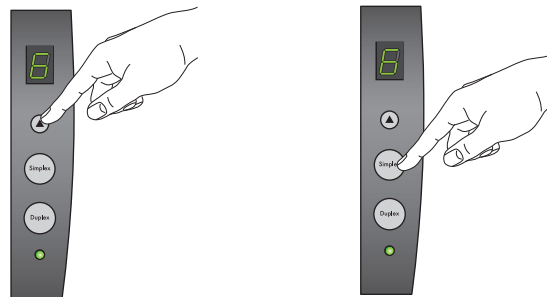
Ha a szkennérével szeretné használni ezt a lehetőséget, akkor az OmniPage Pro 12 szoftvert mindenképpen telepíteni kell a számítógépen. Az egyérintéses szoftver a karakterfelismerő programmal kombinálva egy egylépéses beolvasási folyamatot alkot. Az OmniPage Pro 12 a 2. CD lemezen található meg.

Ha az OmniPage Pro 12 már telepítve van, akkor ha az egyérintéses gomb tulajdonság” (OneTouch Properties) ablakban a lap formátum valamilyen szöveg formátum, mint a DOC, TEXT, XLS, RTF stb. az OCR folyamat automatikusan fog megtörténni.

JAVASLAT: A 6. egyérintéses gomb van OCR gombként konfigurálva, de természetesen bármelyik gombot átkonfigurálhatja OCR gombként.

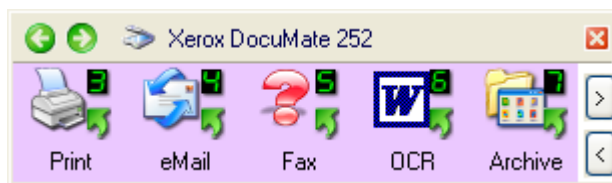
Szkenelés OCR-rel (optikai karakter felismerés):

1. A szkenneren levő gomb megnyomásával kiválaszthatja a 6. beállítást a kijelzőn (LED). Ezután nyomja meg az egyoldalas (**Simplex**) vagy a kétoldalas (**Duplex**) gombot.





- Ha az egyérintéses gombok segítségével szeretne szkennelni, akkor a Windows system Tray-nél kattintson az "egyérintéses" ikonra. Válassza ki a 6. gombot és kattintson a 6. gombra.



A nyilak segítségével válassza ki a 6. gombot. Kattintson a 6.gombra

Az alkalmazásnál megtalálja a beolvasott dokumentumot. A dokumentum szerkeszthető szövegfórmátumú lett.

JAVASLAT: Az OCR szkenneléssel a beolvasott dokumentum Microsoft Excel vagy más táblázatkezelő programmal is feldolgozható.

OCR opciók kiválasztása

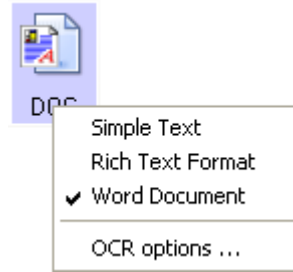
Az OCR opciókat csak akkor választhatja ki, ha az OmniPage Pro 12 programot telepítette a számítógépen.

JAVASLAT: Az OCR opciók mindegyik egyérintéses gombra egyfórmán érvényesek. Például, ha 6. és 8. gombhoz van OCR lehetőség hozzárendelve, akkor, ha változtatja az OCR opciót a 6. gombnál, akkor ugyanúgy változik a 8. gombnál is.

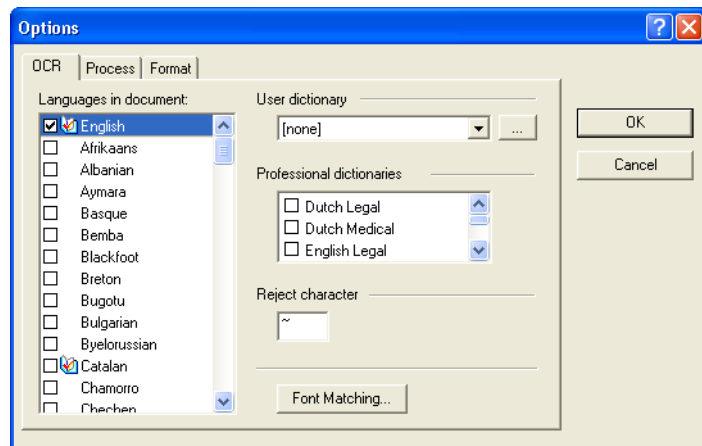
OCR opciók kiválasztása:

- Nyissa ki az "egyérintéses gomb tulajdonság" (OneTouch Properties) ablakot.
- A nyilak segítségével válassza ki a megfelelő szövegfórmátummal rendelkező alkalmazást.
- Válasszon olyan alkalmazást, ahol lapfórmátumként jelenik meg egy szövegfórmátum fájl típus.
- Jobb egér gombbal kattintson a lapfórmátum ikonra. Menü jelenik meg.

5. Válassza ki a megfelelő OCR opciót (**OCR Options**) a menüből.



Az OCR opciók (OCR Options) ablak jelenik meg. Válassza az **OCR** fület.



6. Válasszon az OCR opciók közül.

Dokumentum Nyelve (Languages in Document) —

Kiválaszthatja a beolvasandó dokumentum nyelvét. A kiválasztott nyelvet fogja kezelni az OCR beolvasás során, így gyorsabbá válik a szkennelés.

A nyelv lista tetején található nyelv az utoljára kiválasztott nyelv lesz. Az összes rendelkezésre álló nyelv ABC sorrend szerint van összegyűjtve.



A szótár ikon segítségével az adott nyelvhez szótár támogatás is biztosított.

Felhasználói szótár (User Dictionary)—Létrehozhat egy felhasználói szótárt, amiben az Ön által összegyűjtött speciális szavakat találja meg. Ezek a szavak az OCR beolvasás során érvényesek lesznek. Például, ha egy speciális szakszöveget tartalmazó dokumentumot olvas be, előfordulhat, hogy a normál szótár nem tartalmazza a speciális kifejezéseket. Ilyen

esetben célszerű használni a felhasználói szótárt. Ide kell összegyűjteni a speciális műszaki kifejezéseket. Ezen kívül neveket is adhat hozzá ehhez a személyes szótárhoz, ezáltal az OCR beolvasás során a neveket is ismertnek fogja tekinteni a beolvasó program. Több felhasználói szótárat is létrehozhat.

Kattintson a menü nyílra és válasszon ki egy felhasználói szótárat. Bármely Microsoft Wordben található felhasználói szótár is meg fog jelenni a listában. A "Custom" (felhasználói) név lesz a felhasználói szótár alap elnevezése.



A felhasználói szótár létrehozásához kattintson a menü nyíl melletti gombra. Kattintson a "New" (új) menüpontra és írja be az új szótár nevét. Kattintson az **OK-ra**. Kattintson a "Close" (bezárás)-ra és válasszon egy újabb szótárt a listából. Ezt fogja használni az OCR folyamat alatt. A szövegértelmezési fázis alatt is adhat új szavakat a szótárhoz. A beolvasott dokumentum szövegértelmezési folyamatáról az OmniPage Pro 12 dokumentációjában olvashat részletesebben.

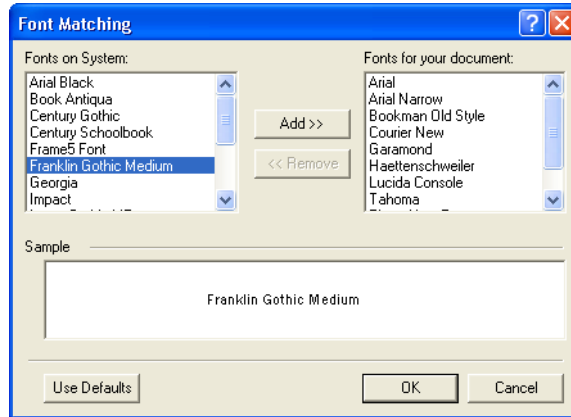
Professzionális szótárak (Professional Dictionaries)—Ezek speciális orvosi és jogi szótárak. A választási lehetőségek: Dutch Legal (holland jogi), Dutch Medical (holland orvosi), English Legal (angol jogi), English Medical (angol orvosi), French Legal (francia jogi), French Medical (francia orvosi), German Legal (német jogi) és German Medical (német orvosi). A szótár neve melletti dobozból választhatja ki a szükséges szótár nevét.

Helyettesítő karakter (Reject Character) —Ez az a karakter, amit az OCR folyamat alatt a karakter felismerő program a nem felismert karakter helyére betesz. Például, ha a beolvasás során a J karaktert a REJECT szóban nem ismeri fel a program és a helyettesítő karakter a "~" jel lesz, akkor beolvasás után a RE~ECT fog megjelenni a dokumentumban.

Megadhatja a helyettesítő karaktert. Gépelje be a karaktert a helyettesítő karakter (Reject character) dobozban. Lehetőleg speciális, ritkán használatos karaktert válasszon helyettesítő karakternek.

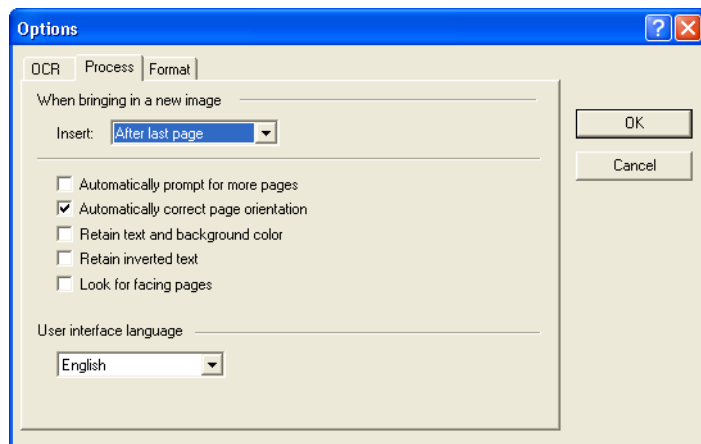
Font megfeleltetés (Font Matching)—A számítógépen számtalan fontkészlet található. Ezek természetesen felhasználhatóak az OCR beolvasás esetén is. Azonban nem az összes font választható ki az OCR beolvasási folyamat esetén. Ilyenkor használja ezt a lehetőséget, amiben egy olyan a számítógépen meglévő fontot tud kiválasztani, ami megfelel a dokumentumban szereplő fontnak.

Kattintson a font megfeleltetés (**Font Matching**) gombra. A font megfeleltetés (**Font Matching**) párbeszéd ablak jelenik meg.



A bal oldali lista a számítógépen található fontok listája. A jobb oldali lista az OCR beolvasáshoz hozzárendelhető fontok listája. Ha lehetséges, akkor a “dokumentumban található fontok” (**Fonts for your document**) listájának tartalmaznia kell az aktuális dokumentum fontjait is. Új font hozzáadását a listához a “rendszer fontok” (**Fonts on System**) listából történő választással érheti el. Kattintson a “hozzáadás” (**Add**)-ra. Ha kiválaszt egy fontot, akkor egy minta megjelenik a szövegdobozban, így összehasonlíthatja a fontot a dokumentumban található fonttal. Ha el szeretne távolítani egy fontot a listából, kattintson az “eltávolítás” (**Remove**)-ra. Az alaplistát a “**Use Defaults**” (**használja az alaplistát**) menüpontra történő rákattintással érheti el. Ha befejezte a választást, kattintson az **OK**-ra.

7. Kattintson a **Process** fülre és válasszon további lehetőségeket ebből az ablakból.



Új oldal beszúrása (When bringing in a new image)—

Kattintson a menü nyílra és válasszon, hogy hová szeretne beszúrni egy új oldalt a dokumentumba. A lehetőségek: **After last page (utolsó oldal után)**, **After current page (a jelenlegi oldal után)**, **Before current page (a jelenlegi oldal előtt)**, és **Before first page (első oldal elé)**.

Automatically prompt for more pages—Akkor válassza ezt a lehetőséget, ha a dokumentum túl nagy méretű a szkennert papírvezetőjéhez képest.

Lap tájolás automatikus korrigálása (Automatically correct page orientation)—OCR folyamat esetén, ha a dokumentum nem megfelelő tájolással van betéve a szkennertbe, akkor a program automatikusan a kívánt mértékben 90, 180 vagy 270 fokkal elforgatja a képet még a karakter felismerés folyamata előtt.

A szöveg és háttérszín megtartása (Retain text and background color)—Ha színes szöveget vagy hátteret tartalmazó dokumentumot olvas be, akkor ha ezt a lehetőséget választja, a szövegszerkesztésnél is megmarad a szöveg és a háttér eredeti színe. Ha nem választja ki ezt a lehetőséget, akkor beolvasás után a szöveg és a háttér színe eltűnik. A szöveg és háttér színét megváltoztathatja az OmniPage Pro 12 Text Editorában is.

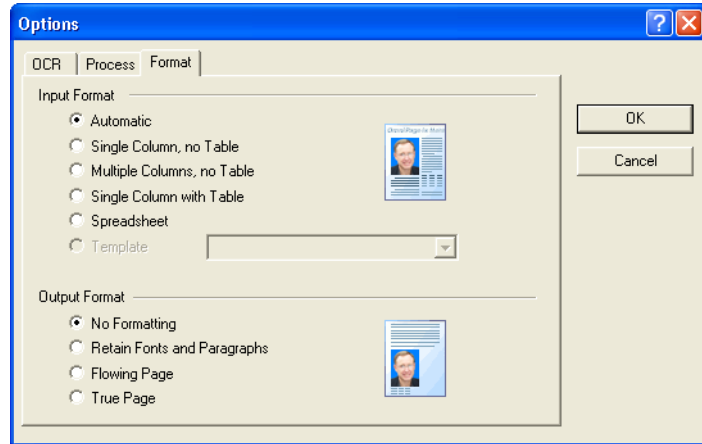
Inverz szöveg megtartása (Retain inverted text)—Az inverz szöveg egy sötét háttéren világos vagy fehér karaktereket tartalmazó szöveg. Ha kiválasztja ezt a lehetőséget, akkor a beolvasás után az inverz szöveg továbbra is inverz marad. Ha nem választja ezt a lehetőséget, akkor a beolvasás után az inverz szöveg normál szöveggé alakul át.

Szemközti oldalak egymenetes szkennelése (Look for facing pages) —Ha ezt a lehetőséget választja, akkor egy nyitott könyv mindkét oldalát egy menetben szkenneli be a berendezés és két különálló oldalként kezeli és tárolja el a beolvasás után.

Felhasználói interfész nyelve (User interface language)—Angol a felhasználói interfész nyelve.

8. Kattintson a formátum (**Format**) fülre. Válasszon a lehetőségek közül.

Ha kiválaszt egy formátumot a kép az új formátumnak megfelelően azonnal megváltozik a képernyőn.



Automatikus (Automatic)—Ennél a lehetőségnél az OCR folyamat határozza meg a lap formátumát. Ez a leggyorsabb formátum típus létrehozás. Ezt a lehetőséget akkor érdemes használni, ha egy dokumentum több különböző formátummal rendelkezik. Például többhasábos, táblázatokat tartalmazó dokumentum. Az OCR folyamat határozza meg, hogy a szöveg hasábra kerüljön, az adott rész grafika vagy szövegrész legyen.

Egyhasábos, táblázat nélküli (Single column no table)—Ha a dokumentum egyhasábos formátumú és nem tartalmaz táblázatot, válassza ezt a lehetőséget. Az üzleti levelek általában ilyen formátumúak.

Többhasábos, táblázat nélküli (Multiple columns, no table)—Ha a dokumentum többhasábos szövegrészeket tartalmaz és külön hasában szeretné látni a beolvasás után is, akkor válassza ezt a lehetőséget. Ha egy táblázatszerű részt is tartalmaz a dokumentum, akkor az bekerül az egyik hasábra.

Egyhasábos, táblázatos (Single column with tabl)—Ha a dokumentum egyhasábos formátumú és tartalmaz táblázatot is válassza ezt a lehetőséget. A táblázat egy hagyományos rácsos táblázat formájában jelenik meg az alkalmazásnál.

Táblázat (Spreadsheet)—Ha az egész dokumentum csak egy nagy táblázatból áll, akkor válassza ezt a lehetőséget. A beolvasott dokumentumok exportálhatja egy táblázatkezelő programba.

Sablon (Template)—Ha az OmniPage Pro 12 programban létrehoz egy “zóna sablont”, válasszon ki egy “zóna sablon fájlt” a háttér értékeivel együtt. Ezek a zóna tulajdonságok mostantól érvényesek lesznek az összes OCR szkenneléssel beolvasott dokumentumra.

Formázás nélkül (No Formatting (NF))—A beolvasott dokumentum egy folyamatos, hasáb nélküli, balra igazított, adott fonttal megjelenített és adott font méretű szövegmező lesz. Ezt a dokumentumot szinte az összes alkalmazásba könnyedén be lehet exportálni. Ha szöveg vagy unikódos (Text or Unicode)Y típusú fájlba szeretné exportálni ezt a formázatlan dokumentumot, ilyen esetben a grafika és táblázat kezelés nem lesz támogatott.

Font és paragrafus megtartása (Retain Fonts and Paragraphs (RFP))—Ez a kimeneti formátum megtartja az eredeti font és paragrafus stílust, beleértve a grafikát és az oszlop nélküli táblázatokat is. Ez a kimeneti formátum szinte az összes fájl típushoz hozzárendelhető.

Folytonos szöveg (Flowing Page (FP))—Ez a formátum megtartja a az eredeti lapon belüli formázást, beleértve a hasábokat is. Kivétel a szövegdozók és a keretek. A szöveg ilyenkor folytonosan az egyik hasábból a másikba megy át, kivéve ha szövegdozók jelennek meg a dokumentumban.

Eredeti lap formátum (True Page (TP))—Ez a formátum megtartja az eredeti lapon belüli formázást, beleértve a hasábokat is. Szövegrészek, képek, táblázatok és keretek is lehetnek. Ez a formátum csak az olyan alkalmazásokhoz rendelhető hozzá, amelyek tudják kezelni az ilyen formátumokat. Az XML és PDF exportnál (kivéve a “PDF Edited”-et) ez a formátum az egyetlen választható formátum.

9. Ha elvégezte a lehetőségek kiválasztását, kattintson az **OK-ra**. az opciók (**Options**) ablakban.

Ezek az opciók érvényesek lesznek az OCR beolvasánál, ha olyan szkennelési gombot választ, ahol a szöveg formátum van megadva lapformátumként.

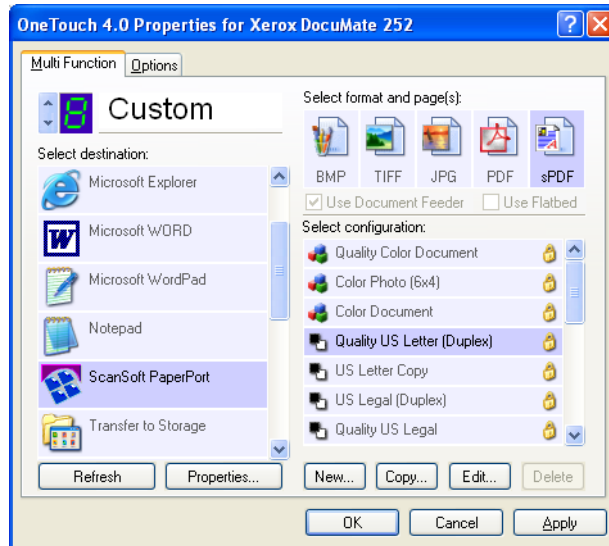
Szkenelés szövegkereső PDF-el (sPDF)

A “Searchable PDF” (sPDF) a formátum egy speciális lehetősége. Ebben az esetben lehetősége van a beszkenelt dokumentumban szövegeket keresni. Ez az sPDF csak akkor választható, ha a számítógépre fellepítette az OmniPage Pro 12 programot.

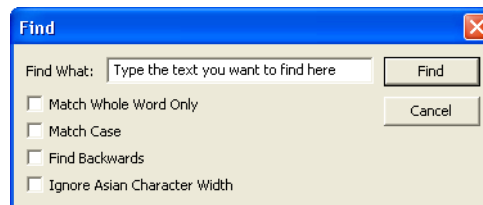
Szkenelés szövegkereső PDF-el:

1. Nyissa ki az “egyérintéses gomb tulajdonság” (OneTouch Properties) ablakot.

2. A nyilak segítségével válasszon egy gombot, amit sPDF szkennelésre fog használni.
3. Válasszon egy alkalmazást, amelyik lapformátumként szövegformátumot használ.
4. Válassza az **sPDF-t** lapformátumként.



5. Válasszon egy szkennelési konfigurációt.
6. Kattintson az **Apply-ra** vagy az **OK-ra**.
7. Most már szkennelhet a kiválasztott gombbal és a beszkenelt dokumentum sPDF formátumú lesz.
8. Ha szöveget szeretne keresni a dokumentumon belül, nyissa ki az Adobe Acrobat Reader vagy az Adobe Acrobat programokat.
9. Az Adobe Acrobat **File** menüből válassza az **Open-t** és nyissa ki a beszkenelt dokumentumot.
10. Az Adobe Acrobat **Edit** menüből válassza a **Find (keresés)-t**.
11. A "keresés" (Find) párbeszéd doboz megjelenik.



- Írja be a keresendő szöveget és kattintson a **Find** gombra.
Részletesebb információkért olvassa el az Adobe Acrobat felhasználói kézikönyvet.

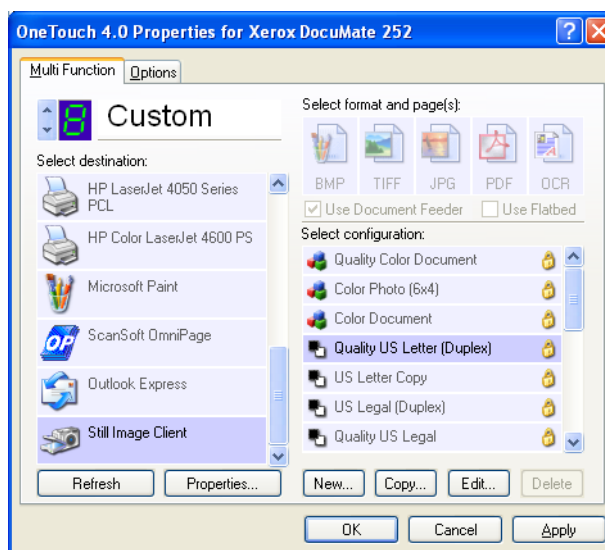
Alkalmazás kiválasztása az első lap szkennelésénél (Event Forwarding)

Amennyiben az alkalmazást a szkennelés elindításakor szeretné megadni, akkor használja ezt a lehetőséget. Ilyenkor az első lap beolvasása után megáll a szkennelési folyamat és ekkor megadhatja az alkalmazást, ezután a szkennelés folytatódni fog.

Alkalmazás kiválasztása az első lap szkennelésénél :

- Nyissa ki az "égyérintéses gomb tulajdonság" (OneTouch Properties) ablakot.
- A nyilak segítségével válasszon egy gombot ehhez a lehetőséghez.
- Válassza a **Still Image Client-et**, mint alkalmazást.

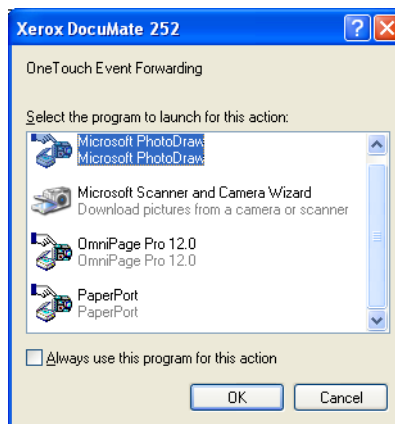
Ilyenkor nem tud lapformátumot választani, mert még nincs igazán kiválasztva az alkalmazás. Az alkalmazás csak az első lap szkennelése után lesz kiválasztva.



- Válasszon egy szkennelési konfigurációt.
- Kattintson az **Apply-ra** vagy az **OK-ra**.

6. Most már szkennelhet a kiválasztott gombbal.

Egy párbeszéd doboz jelenik meg. Itt megadhatja a kívánt alkalmazást.



7. Válassza ki az alkalmazást és kattintson az **OK-ra**.

Az alkalmazás megnyílik és folytathatja a szkennelést.

Szkennelés közvetlenül CD íráshoz

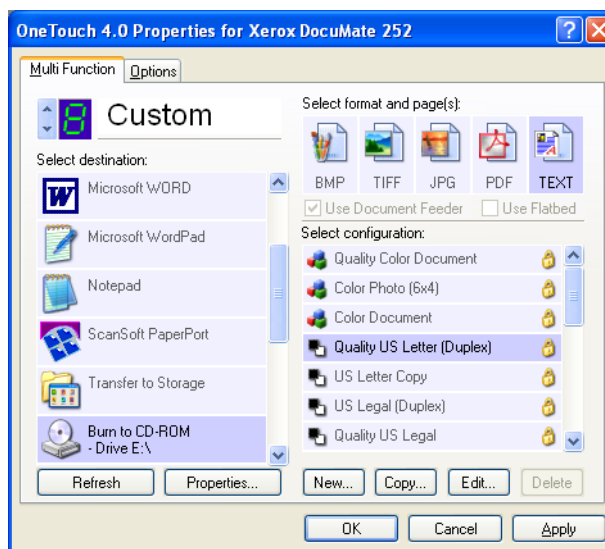
Ha rendelkezik CD író berendezéssel, akkor a beszkennt dokumentum közvetlenül a CDíróhoz kerülhet. Ez a lehetőség csak Windows Xp esetén lehetséges.

Szkennelés közvetlenül CD íráshoz:

1. Tegyen be egy üres CD-t a CD íróba.
2. Nyissa ki az “egyérintéses gomb tulajdonság” (OneTouch Properties) ablakot.
3. A nyilak segítségével válasszon egy gombot ehhez a lehetőséghez.

4. Válassza alkalmazásnak a CD írást (**Burn to CD**).

Ez csak abban az esetben lehetséges, ha van CD író készülék a számítógépen.



5. Válasszon egy lapformátumot és szkennelési konfigurációt.

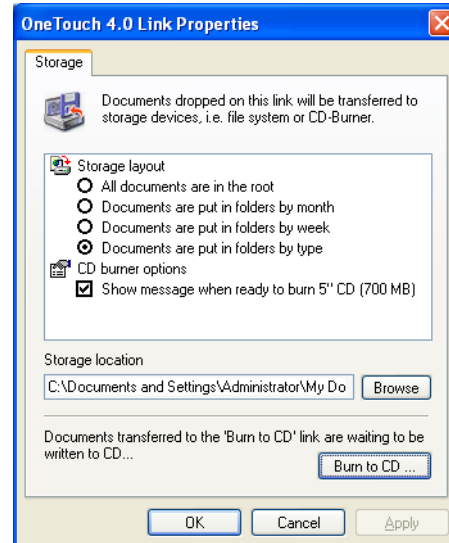
6. Kattintson az **Apply-ra** vagy az **OK-ra**.

7. Most már szkennelhet a kiválasztott gombbal.

A szkennelés befejezése után egy üzenet jelzi, hogy elkezdheti a CD írást.

8. Az "egyérintéses gomb" (OneTouch) ablakban, nézze meg, hogy a CD írás (**Burn to CD**) lett-e kiválasztva alkalmazásnak. Kattintson a "tulajdonságok" (**Properties**) gombra.

A OneTouch 4.0 Link Properties ablak jelenik meg.



9. Kattintson a **Burn to CD** (CD írás) gombra.

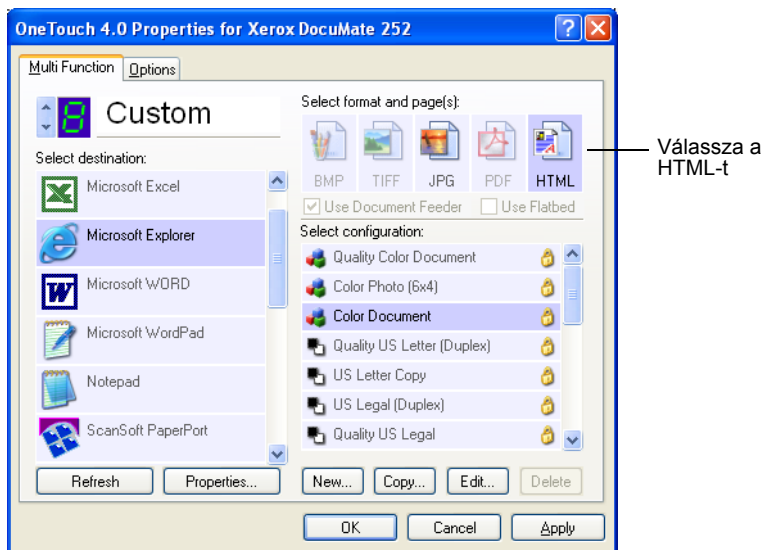
A CD írás elkezdődik.

HTML Web lap létrehozása beszkenelt dokumentumból

Ha egy vagy több lapot szkennel be, akkor is van lehetősége, hogy a beszkenelt dokumentumot közvetlenül HTML formátummá alakítsa át egy megadott weblapra. Ezek után a weblapon bárki, speciális szoftver nélkül, megtekintheti a felrakott dokumentumot. Egy lépésben tudja szkenneléskor web formátumúvá konvertálni a dokumentumját.

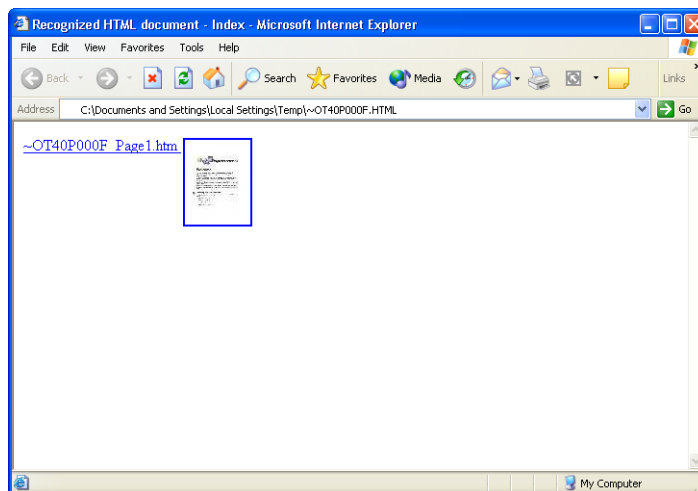
HTML web lap létrehozása beszkenelt dokumentumból:

1. Nyissa ki az "egyérintéses gomb tulajdonság" (OneTouch Properties) ablakot.
2. A nyilak segítségével válassza a 6. gombot vagy bármely más gombot, amihez a Microsoft Explorer van hozzárendelve, mint alkalmazás.
3. Válassza a **Microsoft Explore-t**, mint alkalmazást.

4. Válassza lapformátumnak a **HTML-t**.

5. Válasszon egy szkennelési konfigurációt.
6. Kattintson az **Apply-ra** vagy az **OK-ra**.
7. Az egyérintéses gomb panelon kattintson a 6. gombra (vagy más kiválasztott gombra).

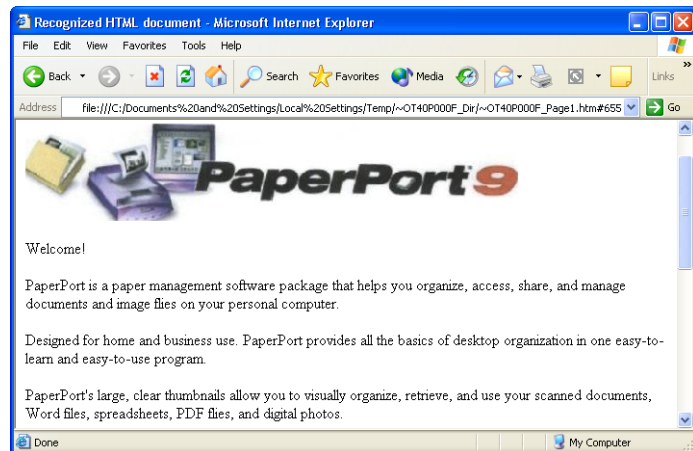
A szkennelés befejezése után a beolvasott dokumentumot átkonvertáljuk szerkeszthető szöveggé (OCR), majd ebből alakítjuk át HTML formátummá. A Microsoft Internet Explorer megnyílik és láthatjuk a HTML dokumentumunkat.



8. Az Internet Explorer **File** menüből válassza a “mentés másként” (**Save As**) menüpontot. Adja meg a lap nevét és mentse el valahová későbbi felhasználásra.

A weblapon található webcímet is leírhatja, hogy később is tudja, hogy hol van az új weblapja.

Ha szeretné megnézni, hogy a lap hogy fog kinézni a weblapon, kattintson rá.



9. A Microsoft Internet Explorer vagy más alkalmazások segítségével az elkészült HTML lapot elküldheti az Ön weblapjára.

A beszkenelt dokumentum archiválása

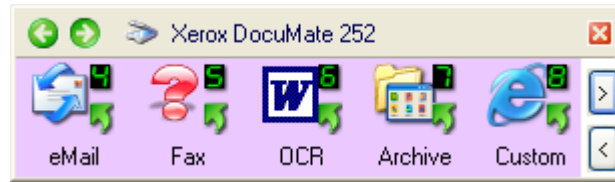
A “Transfer to Storage” szkennelési eljárással a beszkenelt dokumentumot egy adott memória helyre (mappába) egy lépéssel elmentheti. Ez az eljárás a dokumentumok archiválására ideális eszköz. Ha fájl formátumnak szöveg formátumot választ, akkor a szkennelés alatt a beolvasott dokumentum szerkeszthető szöveg formátumúvá alakul át, még a mentés előtt.

JAVASLAT: A 7. gombhoz rendelték hozzá előre az archiválási lehetőséget, de bármely más gombhoz is hozzárendelheti az archiválást is.

1. Válassza ki a szkenneren a 7. gombot. A szkennelési feladat gombot addig nyomja, míg a LED kijelzőn meg nem jelenik a 7 szám. Ezután nyomja meg az egyoldalas (**Simplex**) vagy kétoldalas (**Duplex**) gombot.

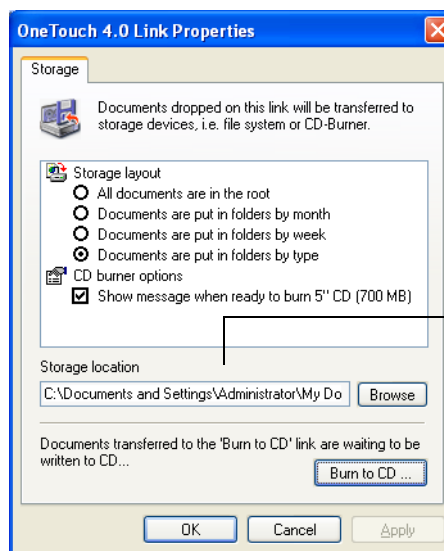


- Ha az egyérintéses gombok segítségével szeretne szkennelni, akkor a Windows system Tray-nél kattintson az “egyérintéses” ikonra. A nyilak segítségével válassza ki a 7. gombot és kattintson a 7. gombra.



A nyilak segítségével válassza ki a 7. gombot. Kattintson a 7. gombra.

A OneTouch 4.0 Link Properties ablakban meghatározott helyre kerül elmentésre a beszkenelt dokumentum.



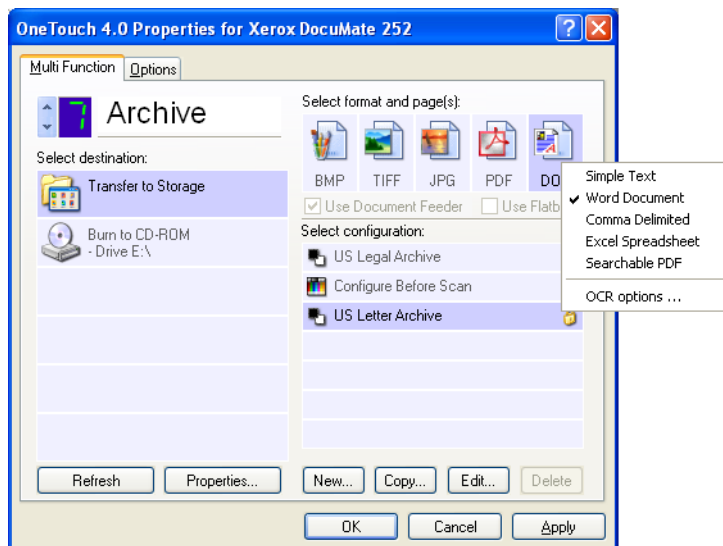
Itt kell meghatározni a mentés helyét

OCR használata archiválás előtt (Transferring to Storage)

Ha az elmentett dokumentum szöveg vagy táblázatkezelő dokumentum, akkor az archiválás előtt át kell alakítani az OCR segítségével.

- Nyissa ki az “egyérintéses gomb tulajdonság” (OneTouch Properties) ablakot.
- A nyilak segítségével válassza a 7. gombot vagy bármely más gombot, amihez a “Transferring to Storage” van hozzárendelve, mint alkalmazás.
- Fájl formátumnak válassza a szöveg formátumot.

4. A jobb egér gombbal kattintson a szöveg formátum ikonra és válasszon fájl formátumot a szkennelendő dokumentumnak.

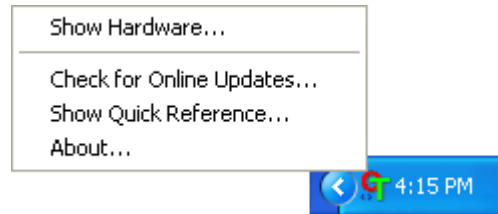


5. Válasszon egy szkennelési konfigurációt.
6. Kattintson az **Apply-ra** vagy az **OK-ra**.
7. Most már szkennelhet a kiválasztott gombbal.

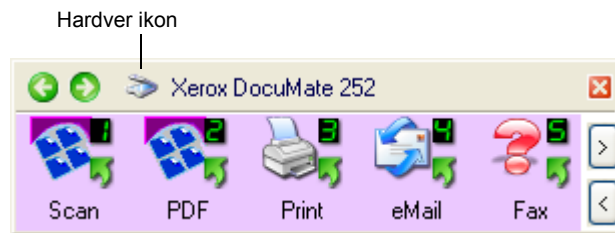
A szkennelés befejezése után a dokumentum szöveg formátumban az Ön által megadott helyre lesz elmentve.

A hardver ellenőrzése és szkennelő lámpa takarékoság beállítása

1. A jobb egér gombbal kattintson az “egyérintéses” ikonra és válassza a “hardver megtekintése” (**Show Hardware**) menüpontot.

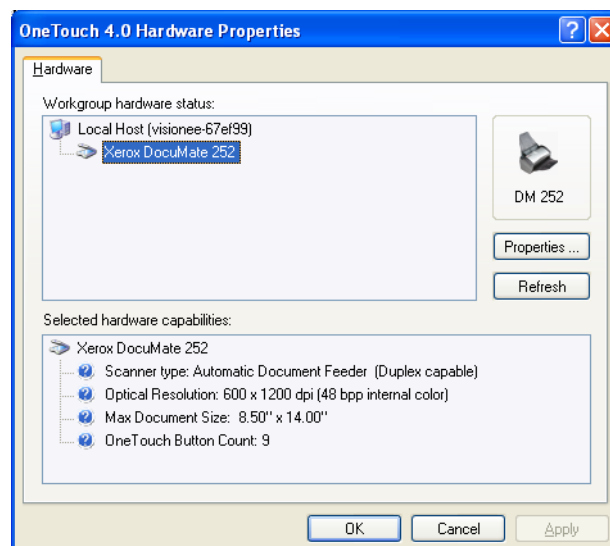


Az “egyérintéses gomb” panel tetején található szkennelő gombra is rákattinthat.

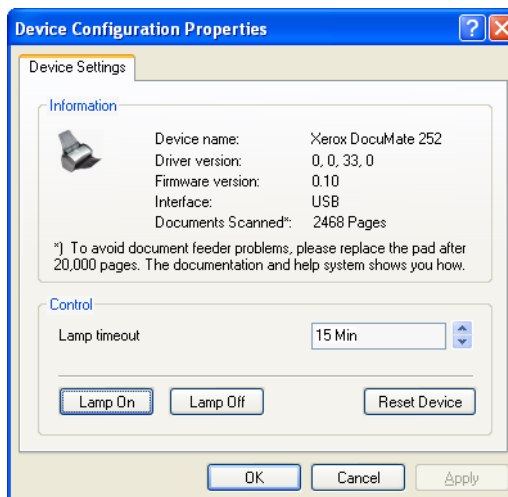


Ha a panel “hardver nézet” ablaka nyitva van, kattintson a jobb egér gombbal a DM252 ikonra.

A Hardware Properties párbeszéd ablak fog megjelenni és a Xerox 252 DocuMate szkennerről talál információkat itt.



2. Kattintson a “tulajdonság” (**Properties**) gombra.



A szkennер egységnek egy beépített energiatakarékos üzemmódja van. Ha 15 percig nem használja a szkennert, akkor energiatakarékos üzemmódba kapcsol át. Ezt az időtartamot 10 perc és 10 óra között változtathatja.

3. Kattintson a “lámpa időzítés” (Lamp timeout) beállításra és válassza az időzítés beállítást.

Manuálisan a szkennер kikapcsolása nélkül ki/be kapcsolhatja a szkennер lámpáját a “lámpa bekapcsolás” (**Lamp On**) vagy a “lámpa kikapcsolás” (**Lamp Off**) gombokra történő kattintással.

A gyári alapbeállításokat a **Reset Device-ra** történő kattintással érheti el.

4. Kattintson az **OK-ra** a módosítások elmentéséhez.

Szkennelés PaperPort-tal

A szkennер gombok és az “egyérintéses gombok “ panel használata helyett szkennelhet közvetlenül a PaperPortból.

A PaperPortból történő szkennelés lehet a Basic Interface vagy az Advanced Interface, vagy a Windows Image Acquisition (WIA) használatával. Lásd a “Szkennelés a Windows Image Acquisition-nel” a 96 oldalon.

A Basic Interface és az Advanced Interface a TWAIN szabványt használja a szkenneléshez. A TWAIN egy széleskörben ismert képbeolvasási eljárás, amit szkennereknél, digitális kameráknál használnak a számítógépbe történő beolvasásra. A berendezéssel szállított PaperPort szoftver is a TWAIN szabványt alkalmazza. Ebben a könyvben megmutatjuk, hogy hogyan kell ezzel szkennelni. Számtalan más grafikus és képbeolvasó alkalmazás kompatibilis a TWAIN szabvánnyal, ezáltal nyugodtan használhatja azokat is. Ha ilyen alkalmazásokat használ a szkenneléshez, akkor az alkalmazások kézikönyvei szerint járjon el.

JAVASLAT: Szkenneléskor a Basic Interface vagy az Advanced Interface nyitva van a jobb oldalon (a Paperport kinyitása nélkül), ha a szkennelési gomb úgy lett beállítva, hogy szkennelés előtt konfigurálni kell (**Configure Before Scan**) és a kiválasztott opció a **TWAIN**.

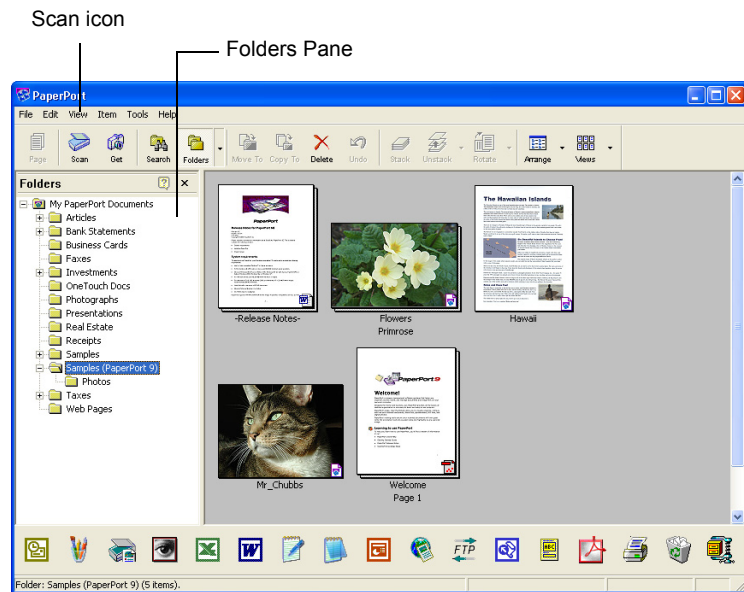
Szkennelés a Basic interfészből vagy az Advanced interfészből

Ebben a fejezetben a PaperPort Desktopból a Basic Interfész vagy az Advanced Interfész használatával történő szkennelésről lesz szó.

Szkennelés PaperPortból:

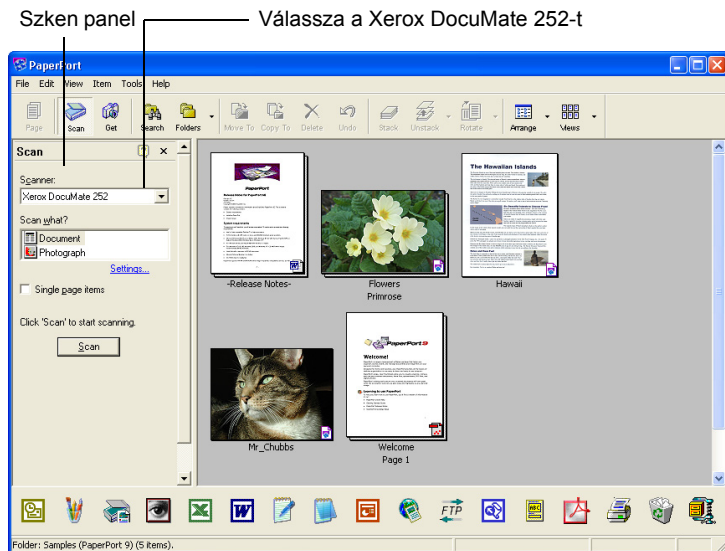
1. Indítsa el a **ScanSoft PaperPort 9.0-t**.

A PaperPort Desktop megjelenik.



2. Kattintson a **Scan** ikonra a PaperPort parancssoron.

A Folders panelt kicserélheti a Scan (szkennelés) panelra.



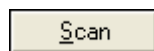
3. A szkennер (Scanner) legördülő listából válassza ki a **Xerox DocuMate 252-t**.

4. A “Mit szeretne szkennelni (Scan what) ?” szekcióból válasszon a **Document (dokumentum)** vagy **Photograph (fénykép)** szkennelése között.

Kattintson a **Settings (beállítások)-ra**, ha a beszkennt dokumentum fájl nevét vagy típusát szeretné megtekinteni vagy megváltoztatni. Az alapbeállítás a fájl típusra dokumentum esetén **.pdf**, fénykép esetén pedig **.jpg**.

5. Használja a **Single page items (egylapos tételek)** ellenőrző dobozt a következő módon:

- Ha ki van választva a doboz, akkor a beszkennt lapok megjelennek a PaperPort munkaasztalán (desktopján).
- Ha nincs kiválasztva, akkor a lapok beolvasásra kerülnek, de amíg nem zárja le a **PaperPort-Scan** ablakban az “elkészítve” (**Done**)-ra történő rákattintással, jelezvén, hogy a szkennelés befejeződött, addig nem jelennek meg a PaperPort munkaasztalán (desktopján).



6. Kattintson a **Scan** gombra a Scan panel alján.

A Basic Interfész megnyílik és készen áll a szkennelésre.

7. Ha nem tett még dokumentumot a szkennerbe, akkor tegyen bele rögtön.

JAVASLAT: Ha legutoljára a PaperPortból az Advanced Interfész használatával szkennelt, akkor az fog megjelenni most.

JAVASLAT: A PaperPort ScanDirect alkalmazásból meg kell nyitni a Basic Interfészt és az Advanced Interfészt. f

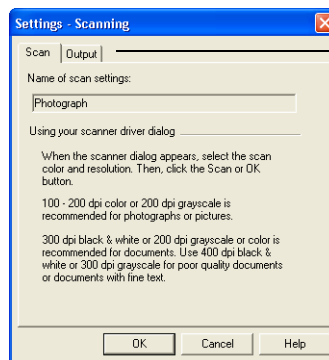
Beállítások kiválasztása

Ha a PaperPort Scan panelon található “beállítások “ (Settings) opcióra rákattint, akkor a “beállítások “ (Settings) párbeszéd doboz jelenik meg. Itt módosíthatja a beszkenelt dokumentumok nevét és fájl típusát.

Beállítások (Settings):

1. Kattintson a Scan panelon található “beállítások” (**Settings**)-ra, mielőtt a Scan gombra kattintana.

A “beállítások” (Settings) párbeszéd doboz jelenik meg.

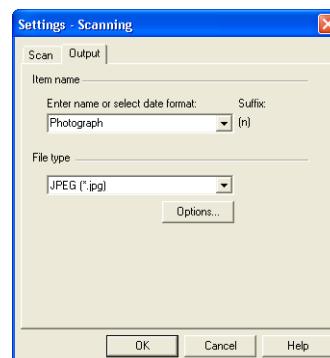


Kattintson az Output fülre a beállítások megtekintéséhez

Ahogy a fenti képen látható, a Scan fül kiválasztásakor, a szkennelésről kaphat felvilágosítást ebben a párbeszéd dobozban.

2. Kattintson a “kimenet” (**Output**) fülre.

A “beállítások” (Settings) párbeszéd ablakban most módosíthatja a beszkenelt dokumentum nevét, fájl típusát.



- **Adja meg a nevet vagy a dátumot (Enter name or select date format)**—Két lehetősége van a beszkenelt dokumentum elnevezésére: vagy szöveg nevet ad, vagy dátumot ad neki.

Ha szöveg nevet ad, akkor írja be a nevet a dobozba. Például, ha a beszkenelt dokumentum egy fénykép, akkor adhatja a "Fénykép" nevet is. Ha több nevet is "fényképnek" nevez el, akkor sorfolytonosan egy számmal különböztetjük meg őket: Fénykép (1), Fénykép (2), és íg.y tovább.

Ha dátummal szeretné megjelölni a beolvasott dokumentumokat, akkor kattintson a menü nyílra és válasszon ki egy dátum formátumot, mint például March 4, 2001. Ezután minden beszkenelt dokumentumot sorfolytonosan egy számmal különböztetünk meg. Például: May 23, 2003 (1), May 23, 2003 (2), and so on.

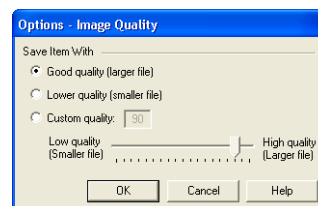
- **Fájl típus (File type)**—Kattintson a menü nyílra és a beolvasott dokumentumnak válasszon fájl típust, úgymint .jpg, .pdf, vagy .bmp. Ezután a beszkenelt dokumentum a kiválasztott fájl típussá konvertálódik át és megjelenik a PaperPort Desktopján. A PaperPort nagyikonjának jobb alsó sarkában levő kis ikon jelzi az adott fájl típusát.



Ez az ikon PDF formátumot jelöl

A kiválasztott fájl típustól függően lehetősége van képminőségi opciók kiválasztására.

Kattintson az **Options** gombra a fájl típus opciók beállítására.

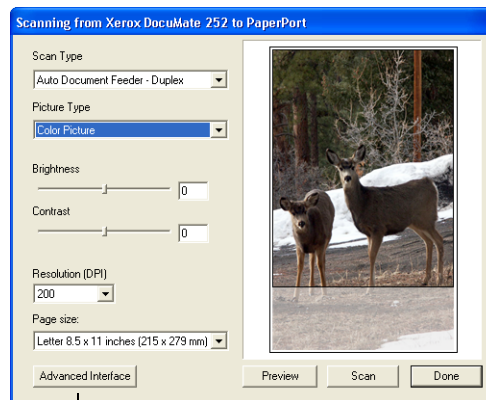


Ezek a lehetőségek a képminőség és a fájl méret között egyensúlyoznak. Minél jobb a képminőség, annál nagyobb lesz a fájl méret. Minél kisebb a fájl méret, annál szerényebb a képminőség. Például a weblapra lehet, hogy kisebb méretű és szerényebb képminőségű dokumentumot is elég kitenni. Ilyen

esetben gyorsabb lesz a dokumentum letöltése. A “Jó minőség (Good Quality)” és a “szerényebb” minőség (Lower Quality) opciókkal viszonylagosan jó képet lehet produkálni. Saját opciójának kiválasztásához, kattintson a “felhasználói” (Custom)-ra és húzza el a szabályzó kart. Kattintson az **OK-ra**.

Szkennelés Basic Interfészzel

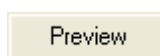
A Basic Interfész egy előnézetet szkennel be, ezáltal lehetőség van a kép megjelenésén változtatni, módosítani a végső szkennelés előtt. A beállítás elvégzése után a Basic Interfészen levő Scan gombra (nem a szkenneren található Scan gombra) kattintson rá a szkennelés elkezdéséhez.



Kattintson az Advanced Interface gombra, ha ezzel szeretne mégis szkennelni

1. A “szkennelés típusa” (**Scan Type**) menüből válasszon ki egy lehetőséget: Simplex (egyoldalal) vagy Duplex kétoldalal).
2. A “kép típus” (**Picture Type**) menüből válasszon a színes, szürkeskála vagy a fekete-fehér szkennelési lehetőségek közül.

JAVASLAT: Ha a dokumentumot előnézetben szeretné megtekinteni a végső szkennelés előtt, akkor csak egy lapot tegyen be a szkennerbe.



3. Kattintson az “előnézet” (**Preview**) gombra.

A szkennel beszkenneli a dokumentumot és egy előnézeti kép jelenik meg. A Basic Interfésznél lehetőség van a képet módosítani.

JAVASLAT: Ha több lap beolvasása esetén szeretné megnézni előnézetben a beszkenelt oldalt, akkor az első lapot tegye be a szkennerbe. Kattintson az “előnézet” (**Preview**) gombra és végezze el a módosításokat. Miután elvégezte a beállításokat a szkenneren, akkor az első lapot tegye vissza a köteg elejére a teljes beolvasáshoz. Kattintson a **Scan** gombra.

4. Módosítsa a fényességet, kontrasztot és a felbontás kívánsága szerint.

Megváltoztathatja a képtípust is. Például színesről szürkeskálára.

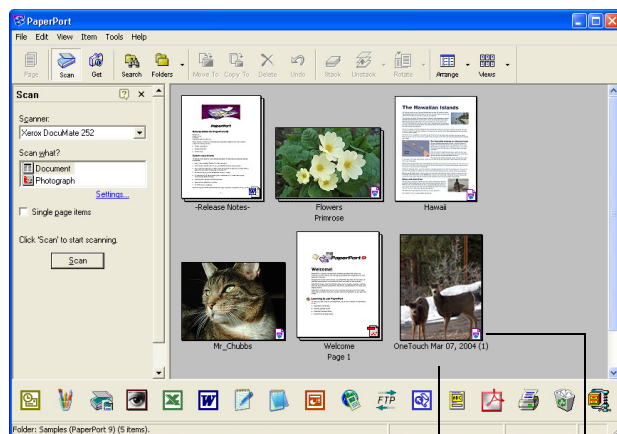
5. Az új beállítások ellenőrzéséhez tegye be újra a dokumentumot az adagolóba. Kattintson az “előnézet” (**Preview**) gombra.
6. Ha elégedett a képpel az előnézetben, akkor tegye be újra a dokumentumot az adagolóba. Kattintson a **Scan-re**.
7. Ha a **Single page items (egylapos tételek)** ellenőrző dobozt választotta a PaperPort munkaasztalán (desktopjén), akkor a beolvasott kép a munkasztal (desktop) nagyikonjaként jelenik meg.

Ha a **Single page items (egylapos tételek)** ellenőrző dobozt nem választotta ki, akkor a nagyikon addig nem jelenik meg, amíg a szkennelési munka be nem fejeződik.

Lásd az “Egyoldalas szkennelési dokumentumok ellenőrző doboz”a 82 oldalon.

8. A PaperPortnál - Scan üzenet doboznál, kattintson a **Done (elkészült)-re**.

A szkennelés befejezésekor a dokumentum nagyikon képe megjelenik a PaperPort Desktopján.



A beszkenelt dokumentum nagyikon képe

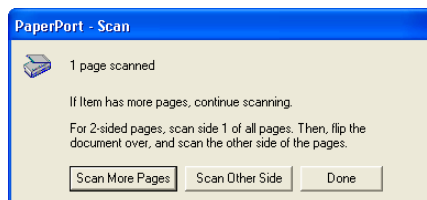
A kisikon a fájl formátumot reprezentálja

PaperPort desktopja (munkaasztala)

- Alapértelmezésként a beolvasott képek neve a naptári nap, dátum és az adott napon történt beolvasási sorszámából képződik. Például az adott napon másodikként beolvasott kép után (2) jelenik meg, harmadikként beolvasott kép után (3) jelenik meg. A név megváltoztatásához kattintson a névre és írjon be egy új nevet.
- A sorozatban beszkenelt képek nagyikonjánál van egy számláló nyíl (“go to page arrows”), így kattintással végig tudja nézni a beolvasott képeket.
- A nagyikon jobb sarkában található kisikon a beolvasott fájl formátumát jelzi.

Egyoldalas szkennelési dokumentumok ellenőrző doboz

Az egylapos tételek (Single page) ellenőrző dobozánál lehetőség van egyéb tételeket is hozzáadni a szkennelési munkához, valamint kétoldalas dokumentumot is be lehet olvasni. Ha az ellenőrző dobozt kiválasztotta, a beolvasott dokumentum azonnal megjelenik a PaperPort munkasztalán. Ha az ellenőrző doboz nincs kiválasztva (ez az alapbeállítás), akkor a Basic interfész bezárása után a következő üzenet doboz jelenik meg.



- Ha rákattint a **Scan More Pages (további lapok beolvasása)** menüpontra, akkor a PaperPort munkasztalára további dokumentumok kerülnek az adott sorozat beolvasási munkához.
- Ha rákattint a **Scan Other Side (másik oldal beolvasása)** menüpontra, akkor az előzőleg beolvasott dokumentum másik oldalát szkennelheti be. Ez a lehetőség egyszer áll fenn.
- Ha rákattint a **Done** (elvégezve) menüpontra, a beolvasás befejezése után, akkor a beolvasott kép a PaperPort munkasztalára kerül.

Ha többet szeretne tudni a PaperPort szoftverről, akkor kérem olvassa el a telepítő CD-n található *ScanSoft PaperPort User's Guide* útmutatót.

PaperPort súgó

A PaperPort súgójában (Help) számtalan szkenneléssel kapcsolatos kérdésre megtalálja a választ. A súgó ablakot az **F1** gomb lenyomásával vagy a súgó (**Help**) menüből a **PaperPort Help** kiválasztásával érheti el.

Szkennelés az Advanced Interfészzel

Az Advanced Interfésznek több szkennelési lehetősége van.

1. Nyissa ki a Basic Interfészt a "Szkennelés PaperPortból:"a 76 oldalon szerint.
2. Kattintson az **Advanced Interface** gombra a Basic Interfésznél.

Advanced Interface

Az Advanced Interfész megjelenik.

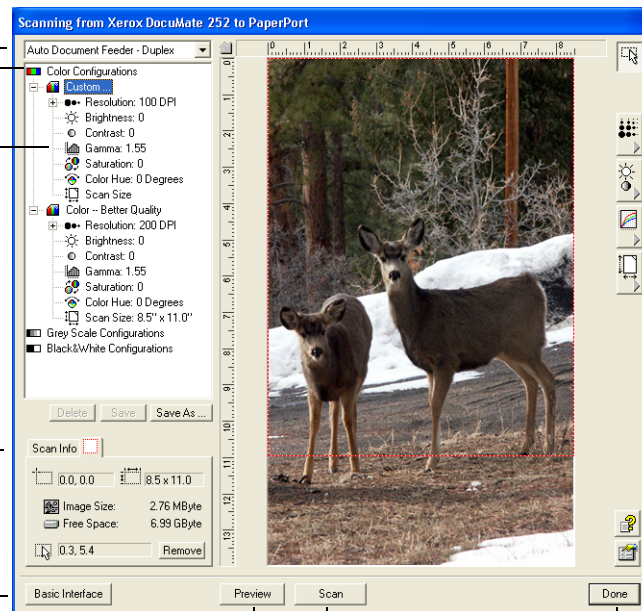
Válassza a (Simplex (egyoldalas) vagy a Duplex (kétoldalas) lehetőséget.

A konfiguráció kiválasztásához kattintson rá egy ikonra—Color, Grey Scale, vagy Black&White. Ebben a példában a színes felhasználói (Color/Custom) konfiguráció lett kiválasztva. Ha rákattint a Custom előtti "+" jelre, akkor a felhasználói beállítások listaként jelennek meg.

Ha valamit szeretne megváltoztatni a listából, kattintson rá. A beállítási opciók az Advanced interfész jobb oldalán jelennek meg. Ha szükséges itt új opciókat választhat ki.

Ellenőrizze le a Skenelési információt, hogy a képfájl beolvasásához van-e megfelelő méretű memória a számítógépén. Figyelmeztető ikon jelenik meg, ha nincs megfelelő méretű memória a számítógépén.

Ha nem használja az Advanced Interfész összes lehetőségét, kattintson a Basic Interfészre.



Az előnézetre kattintással, megnézheti, hogy milyen lesz a beolvasott kép. Az előnézeti kép az ablakban jelenik meg.

Ha megfelelő a kép, akkor kattintson a Scan-re.

Kattintson a Done-ra az Advanced Interfész bezárásához

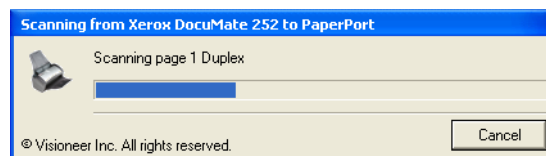
3. A panel bal felső sarkában található menüből a Simplex (egyoldalas) vagy a Duplex (kétoldalas) dokumentum szkennelését választhatja ki.
4. Válasszon egy szkennelési konfigurációt.

Például, válassza a "színes konfigurációt" (Color Configurations), majd válassza a felhasználói (Custom) beállítást, amivel az előre beállított felhasználói paraméterekkel színes dokumentumokat olvashat be.

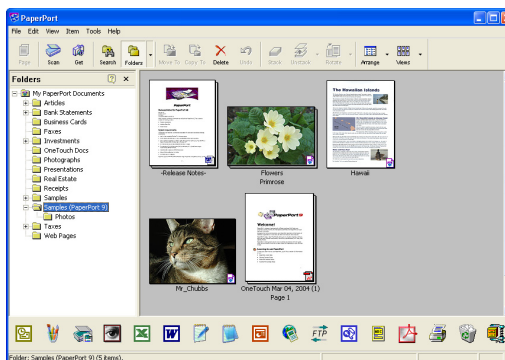
Ezek a konfigurációs beállítások listaként jelennek meg. Ha rákattint a "+" (plusz) jelre, akkor a szkennelési beállítások teljes listáját megtekintheti. Ha a "-" (mínusz) jelre kattint rá, akkor bezárja a listát.

- **Black and White (fekete-fehér)**—a beolvasás fekete-fehérben történik. A beolvasott pixelek mérete azonos lesz, mind a fekete, mind a fehér pixel esetén. Ezt a beállítást levelek, feljegyzések, ceruzarajzok esetén érdemes használni. Ezzel a beállítással lehet a legkisebb fájl méretet elérni.
 - **Szürkeskála (Gray scale)**—a beolvasás a 256 szürke árnyalat segítségével történik. Ezt a beállítást fekete-fehér fényképek és jó minőségű egyéb fekete-fehér képek beolvasására ajánljuk. Színes fényképet is beolvashat ezzel a beállítással, ezáltal a színes képről egy kiváló fekete-fehér változatú képet kaphat. Ilyenkor a fájl mérete a színes beolvasás méretének az egyharmada.
 - **Színes (Color)**—a beolvasás teljesen színesben történik. Ezt a beállítást színes fényképek és jó minőségű egyéb színes képek beolvasására ajánljuk. Ilyenkor kapjuk a legnagyobb fájl méretet.
5. Szkennelés előtt kattintson az “előnézet” (**Preview**) gombra.
 6. Nézze meg a képet és döntse el szükség van-e módosításra.
 7. A kiválasztott konfiguráció alatti beállítási listára kattintson rá.
Egy panel fog megnyílni az Advanced Interfész jobb oldalán. Válassza ki az adott panel új lehetőségeit. Lásd “Kép módosítása az Advanced Interfésszel” a 86 oldalon.
 8. (választható) A kép újbóli megtekintéséhez kattintson az előnézeti [Preview] gombra. Módosítsa a beállításokat, ha szükséges.
 9. Ha megfelelő a kép, tegye be a dokumentumokat az adagolóba és kattintson a [Scan] gombra.

Szkennelési folyamat ablak jelenik meg:



A szkennelés befejezésekor a PaperPort desktopján a beszkenelt kép nagyikonja jelenik meg. Ha egyszerre több lapot szkennel be, akkor PaperPort köteggént jelennek meg a beszkenelt oldalak.



A szkennelés törlését, a “törlés” (**Cancel**) gombra történő rákattintással érheti el.

10. Ha ki van választva a **Single page items** doboz, akkor a beszkenelt lapok megjelennek a PaperPort munkaasztalán (desktopján).

Ha nincs kiválasztva a **Single page items**, akkor a nagyikonok a szkennelés befejeződéséig nem jelennek meg a PaperPort munkaasztalán (desktopján).

Lásd az “Egyoldalas szkennelési dokumentumok ellenőrző doboz”a 82 oldalon.

11. Használja a PaperPort szoftver a kép feldolgozásnál is.

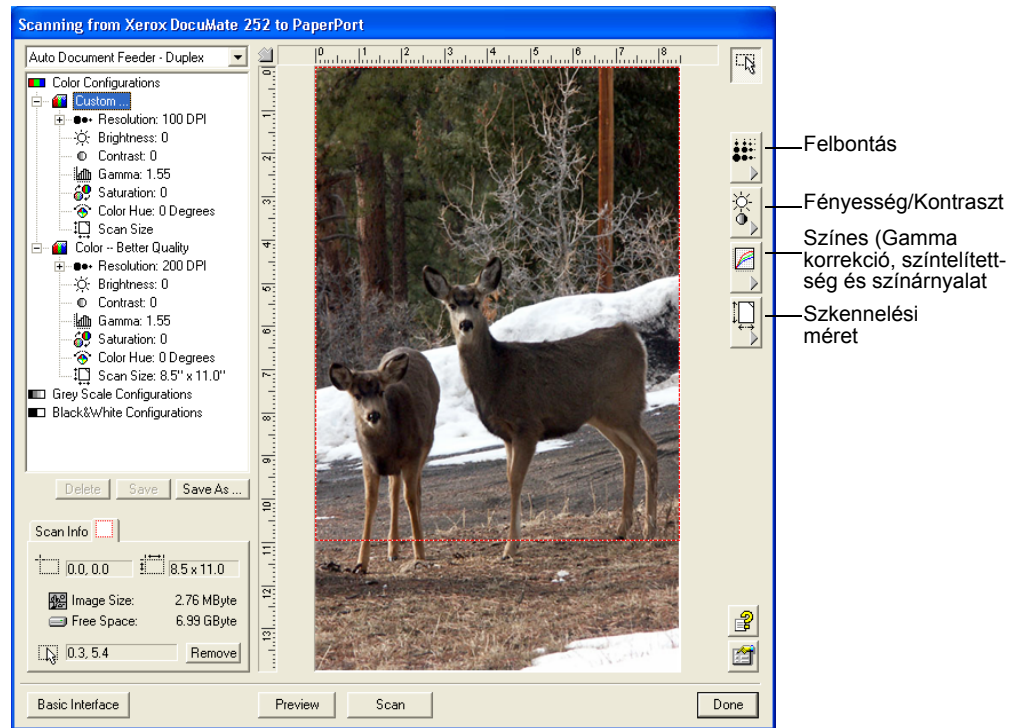
Kép módosítása az Advanced Interfészszel

Módosíthatja a szkennelési beállításokat az Advanced Interfészsznél, hogy minél tökéletesebb beszkenelt képet kapjon.

Beállítások módosítása:

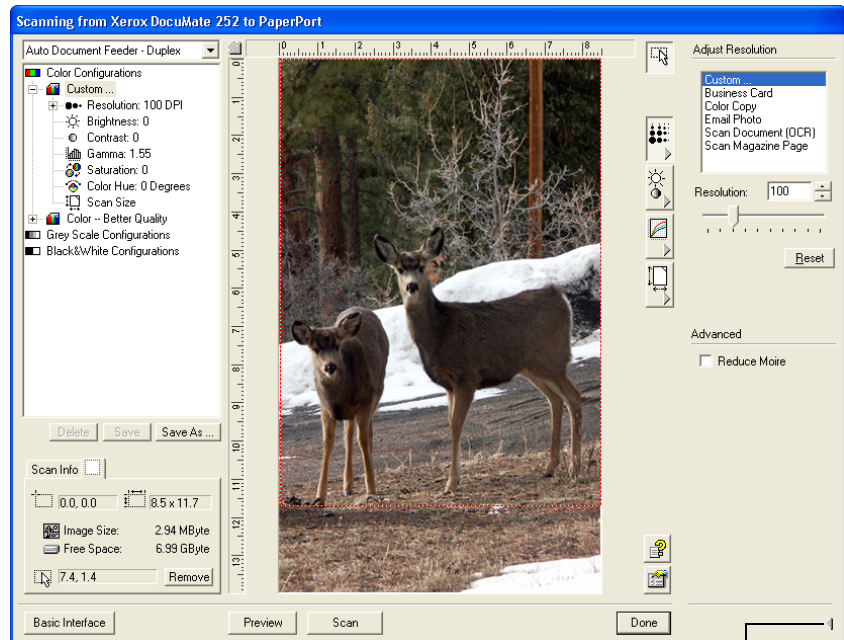
1. Az Advanced Interfészsz bal oldalán válasszon ki egy konfigurációt. Például, legyen ez a Színes (Color) konfiguráció.

2. Kattintson a beállítási listára vagy az interfész jobb oldalán található megfelelő gombokra.



JAVASLAT: Az adott konfigurációs beállítások csak az adott konfigurációra érvényesek. Például a fekete-fehér konfiguráció beállításai a "színes" konfigurációra nem érvényesek.

A következő ábrán egy példát lát az Advanced interfészre.



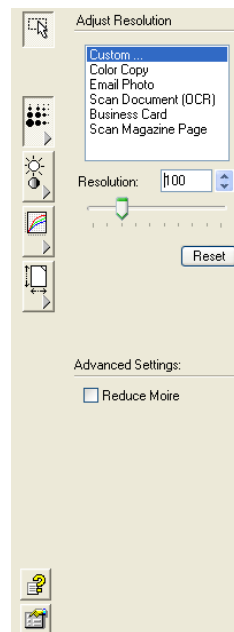
Kattintson a panel bezárásához

JAVASLAT: A szkennelési lista adatai és a különböző beállítási panelnél levő lehetőségek interaktív módon változnak. Ha módosítja a panel beállításait, akkor a bal oldalon a lista számadatai is változnak.

Felbontás módosítása

A beolvasott kép részletgazdagságát a kép felbontásával lehet meghatározni. A felbontás mértékét képpont/inchben (dots-per-inch (dpi)) lehet megadni. Minél nagyobb a felbontás értéke, annál nagyobb a beolvasott kép részletgazdagsága. A nagyobb felbontást általában finom munkák (fényképek, részletgazdag grafikák) esetén szokták használni.

A következő ábra a felbontás beállítását mutatja.



JAVASLAT: A panelekhez tartozó különféle gombok elhelyezkedése különbözhet az Ön Advanced Interfész ablakában a képen látottól. Az ablak megjelenése nagyban függ az Ön monitorjának felbontásától.

Felbontás módosítása:

1. Ha valamilyen tipikus kép beolvasásához az egyik előbeállított felbontást szeretné használni, akkor keresse meg a listában és kattintson rá.

Például, ha névjegykártyát szkennel be, akkor válassza a névjegykártya felbontás beállítást. Ezt a beállítást a névjegykártyának megfelelően végezték el.

1. A felbontás manuális beállításánál ha a felbontást szabályzó kart balra húzza, csökkenti, ha jobbra húzza, növeli a felbontást.

A felbontás dobozba közvetlenül beírhatja a felbontás értékét vagy a fel/le nyílak segítségével csökkentheti vagy növelheti a felbontás értékét. A DocuMate 252 szkennel esetén a felbontást 50 - 600 dpi között lehet változtatni.

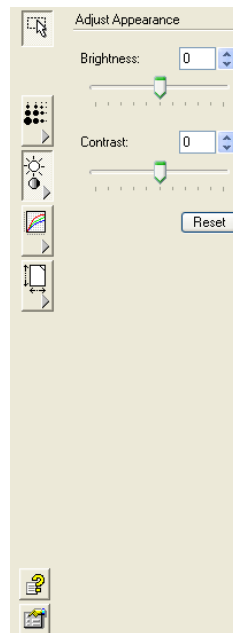
2. Kattintson a **Reset-re** az eredeti felbontás értékek visszaállításához.

A felbontás panelnél lehetőség van a Moire minták törlésére. A Moire minta egy hullámos, fodrozódó vonalakkal álló minta, ami elsősorban fényképeknél és főleg az újságokban megjelenő illusztrációknál fordulhat elő. A szkennelés során előforduló "moire minták" csökkentése érdekében válassza a "moire minták csökkentése" [Reduce Moire] opciót.

Fényesség és kontraszt módosítása

Néha a beolvasott kép élessége és kontrasztja nem megfelelő, túl sötét vagy túl világos. Például, egy halvány ceruzával írt jegyzet beolvasásakor a képet sötétíteni kell a jobb olvashatóság kedvéért.

A következő kép a fényesség és a kontraszt opciót mutatja. Kontraszt csak színes és szürkeskála konfiguráció esetén áll rendelkezésre.



Fényesség és kontraszt módosítása :

1. Ha a fényesség (Brightness) szabályzó kart balra vagy jobbra húzza, akkor a kép sötétebb, illetve világosabb lesz.
2. Ha a kontraszt (Contrast) szabályzó kart balra vagy jobbra húzza, akkor a kép kontrasztját csökkenti, illetve növeli.

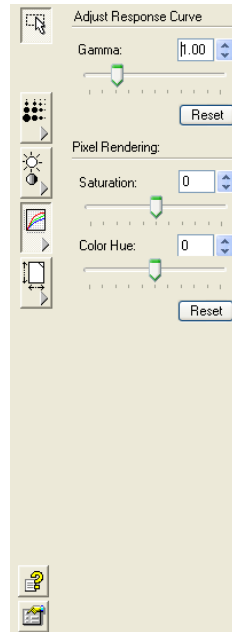
A fényesség és kontraszt beállítási dobozba közvetlenül is beírhat értéket, vagy a doboz mellett található fel/le nyílakkal növelheti vagy csökkentheti a beállítási értéket.

3. Ha a beállítás eredeti értékét szeretné visszanyerni, akkor kattintson a [Reset]-re.

Gamma korrekció, színtelítettség és színárnyalat módosítása

Ha a szkenneléshez a színes konfigurációt használja, akkor egy csoport színes beállítást módosíthat. A Gamma korrekció beállításával a szín közepes tónusú részeit lehet változtatni: a színtelítettség a szín erősségét, tisztaságát jelenti, a színárnyalat pedig az Ön által látható képről visszaverődő színeket jelenti.

A következő ábra mutatja a színes opciókat.



Színes beállítások módosítása:

1. Amennyiben a Gamma korrekció, a színtelítettség és a színárnyalat szabályzó karokat balra húzza el, akkor csökkenti a beállítási értékeket, ha jobbra húzza el, akkor növeli a beállítási értékeket.

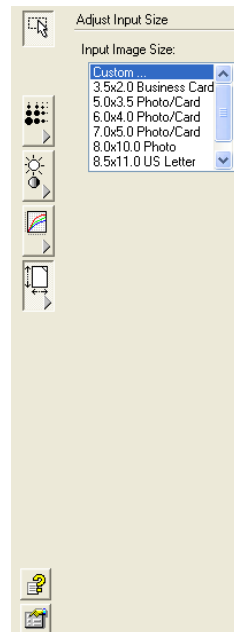
A beállítási dobozba közvetlenül is beírhatja az értékeket vagy a doboz mellett található le/fel nyíllal is változtathatja a beállítási értékeket.

2. Kattintson a [Reset]-re, ha az eredeti értékeket szeretné visszanyerni.

Bemeneti méret módosítása

8,5" x 14" méretig szkennelhet be dokumentumokat. Beállíthat más szkennelési méreteket vagy csak a kép bizonyos részét is választhatja bemeneti méretnek szkennelésnél. Például, ha egy fénykép beolvasása esetén, csak a kép egy része fontos az Ön számára, akkor kijelölheti a fontos területet a beolvasásra szánt képből. A kép többi része ilyenkor nem kerül beolvasásra.

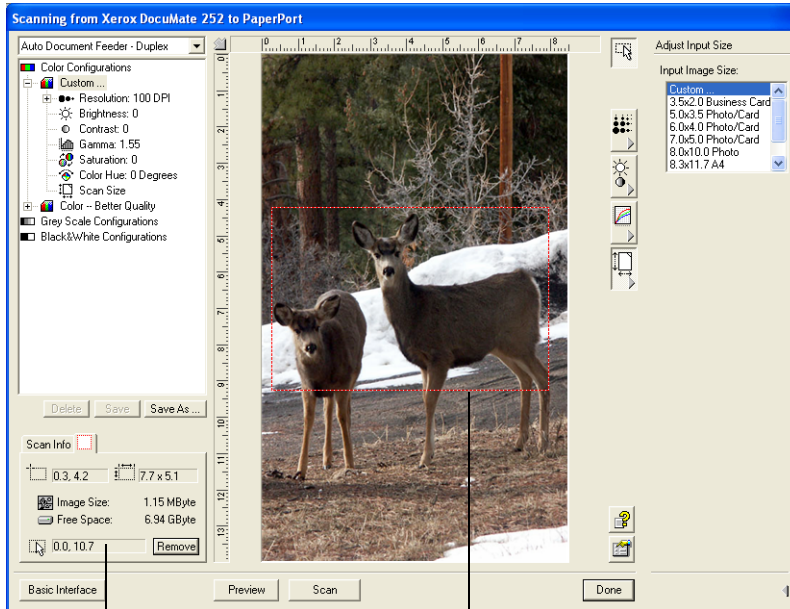
A következő ábra a bemeneti méret opciókat mutatja.



Képméret beállítása:

1. A menüből válassza ki a képméretet.
A pontozott vonallal körülvelt terület mutatja a kép kiválasztott területét.

A következő ábra kézi kiválasztású területre mutat be egy példát.



A Scan Info doboz mutatja a terület méretét és pozícióját

A kiválasztott szkennelési terület

A szkennelés befejeztével ezt a képet láthatja a PaperPort desktopján



1. Most megváltoztathatja a kijelölt szkennelési területet.
2. A pontozott vonallal kijelölt területet az egér kurzor segítségével módosíthatja.
3. A kurzort helyezze a pontozott vonalra és húzza el. Meg fog változni a pontozott terület mérete.

Amint elkezd húzni a pontozott vonalat a képméret választásnál a menüpont választás "felhasználói méret" (**Custom**) változik meg. Ezzel jelzi az interfész, hogy módosítják a méretet.

Az Advanced Interface alsó részén található Scan Info dobozban talál felvilágosítást az új területről.

4. Ha a pontozott vonal nem pontosan ott van, ahol szeretné, akkor az egér kurzorral húzza el a kívánt helyre.
5. Ha a kiválasztott területet szeretné eltávolítani, akkor a Scan Info dobozban, kattintson az "eltávolítás" (**Remove**)-ra.

JAVASLAT: Ha rákattint a **Remove-ra**, akkor a 8,5" x 14" terület lesz kijelölve.

Mérő vonalzó mértékegységek

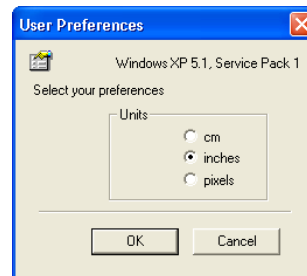
A kép élei körül megjelenő mérő vonalzó segíti pontosan elhelyezni a felhasználói méretre beállított képet. Lehetőség van arra, hogy a megváltoztassa a mérő vonalzó mértékegységét.

Mérő vonalzó mértékegységének beállítása:



1. Kattintson a **Preferences** gombra.

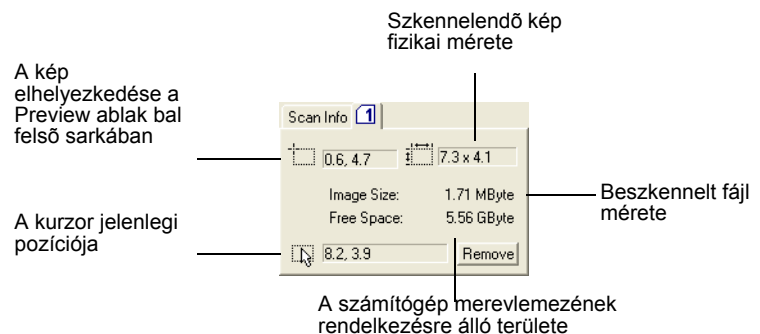
A User Preferences párbeszéd ablak jelenik meg:



2. Válassza ki a megfelelő mértékegységet és kattintson az **OK**-ra.

Szkennelési Információs doboz

A következő ábrán láthatja a Scan Info doboz felépítését:



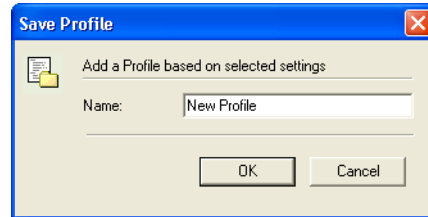
Új Advanced Interfész profil létrehozása

Az Advanced Interfésznel nem módosíthatja az előre beállított profilokat, azonban új profilokat hozhat létre.

Új profil létrehozása :

1. Az Advanced Interfacésznél válasszon ki egy előre beállított profilt, mint például a Black&White Configurations/Custom.
2. Módosítsa a beállításokat, majd kattintson a “mentés másként” (**Save As**) gombra.

A “profil elmentése” (Save Profile) párbeszéd doboz jelenik meg.



3. Írja be az új profil nevét. Kattintson az **OK-ra**. A névnek legalább két karakter hosszúságúnak kell lenni.
Az új profil hozzáadódik a konfigurációs listához.

A létrehozott profil módosítása vagy törlése:

1. Válassza ki a profilt a konfigurációs listából.
2. Végezze el a szükséges módosításokat, aztán kattintson a “mentés” (**Save**)-re.
3. Ha ki szeretné törölni a kiválasztott profilt, akkor kattintson a “törlés” (**Delete**)-re.

Szkennelés a Windows Image Acquisition-nel

A Microsoft Windows rendelkezik saját szkennert, digitális kamera és egyéb digitális eszközök képbeállítási lehetőségeivel. Windows Image Acquisition (WIA) lehetőségek a következők.

JAVASLAT: A Windows Image Acquisition-nel (WIA) történő szkennelés csak Windows XP esetén lehetséges.

Dokumentum beolvasása:

1. Nyissa meg a PaperPort szoftvert. A Windows **Start** menüpontnál kattintson az **All Programs, ScanSoft PaperPort 9.0**, majd pedig a **PaperPort-ra**.

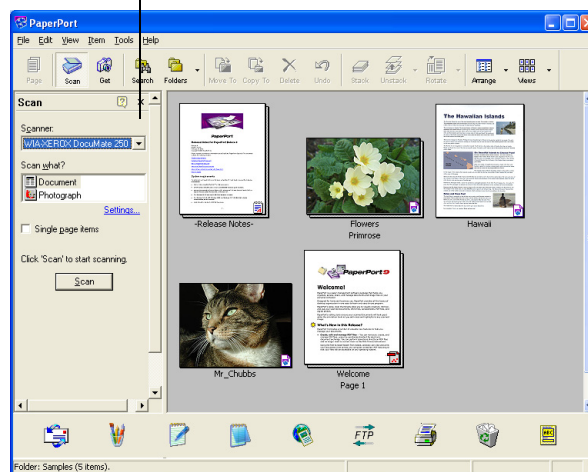
A PaperPort ablak megjelenik



2. Kattintson a **Scan** ikonra a PaperPort parancssoron.

A Folders panelt kicserélheti a Scan (szkennelés) panelra.

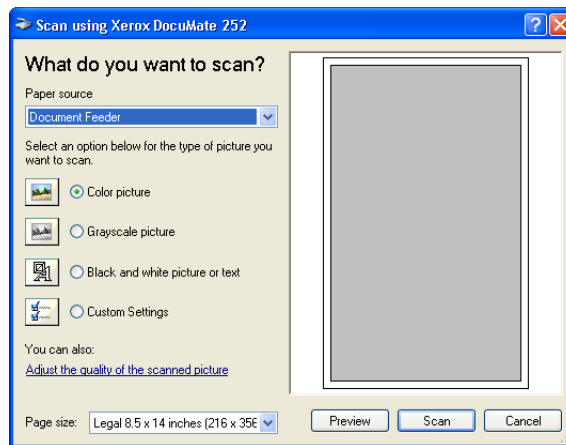
Szken panel



3. A szkennert (Scanner) legördülő listából válassza ki a **WIA-XEROX DocuMate 252-t**.
4. A "Mit szeretne szkennelni (Scan what) ?" szekcióból válasszon a **Document (dokumentum)** vagy **Photograph (fénykép)** szkennelése között.
5. Kattintson a **Settings (beállítások)-ra**, ha a beszkenelt dokumentum fájl nevét vagy típusát szeretné megtekinteni vagy megváltoztatni. Az alapbeállítás a fájl típusra dokumentum esetén **.pdf**, fénykép esetén pedig **.jpg**.
6. Használja a **Single page items (egylapos tételek)** ellenőrző dobozt a következő módon:

- Ha ki van választva a doboz, akkor a beszkenelt lapok megjelennek a PaperPort munkaasztalán (desktopján).
 - Ha nincs kiválasztva, akkor a lapok beolvasásra kerülnek, de amíg a szkennelés nem fejeződött be, addig nem jelennek meg a PaperPort munkaasztalán (desktopján) a beszkenelt képek.
7. Kattintson a **Scan** gombra a Scan panel alján.

A szkennelési ablak megnyílik. A szkennelési lehetőségek kiválasztására és a szkennelés elindítására használhatja ezt az ablakot.



8. Kattintson a dokumentumnak leginkább megfelelő gombra.
9. Válassza ki a lapméret listából a megfelelő papírméretet.
10. Kattintson az “előnézet” (**Preview**) a szkennelés elkezdése előtt.

Az ablak jobb oldalán jelenik meg a kép.

JAVASLAT: Ha több lap beolvasása esetén szeretné megnézni előnézetben a beszkenelt oldalt, akkor az első lapot adagolja be az ADF-fel. Miután elvégezte a beállításokat a szkenneren, akkor az első lapot tegye vissza a köteg elejére a teljes beolvasásához.

11. Végezze el a szükséges módosításokat a beállításoknál:
- A képtípusnak megfelelően változtassa meg a gomb kiválasztását.
 - Végezze el a felhasználói beállításokat a következő részben leírtak alapján. “Szkennelés finom beállítása”.

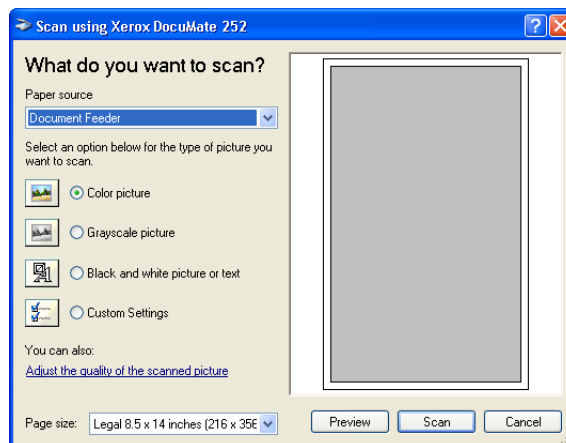
- Módosítsa a beszkenelt kép méretét. Kattintson az előnézeti kép sarkainál található dobozok egyikére és húzza el az egér kurzorát valamilyen irányban. Növelni vagy csökkenteni tudja a kép területének méretét.
12. Nézze meg az előnézeti képet újra. Ha elégedett vele, kattintson a **Scan** gombra.
- Ha ki van választva a doboz, akkor a beszkenelt lapok megjelennek a PaperPort munkaasztalán (desktopján).
13. Ha nincs kiválasztva, akkor a lapok beolvasásra kerülnek, de amíg a szkennelés nem fejeződött be, addig nem jelennek meg a PaperPort munkaasztalán (desktopján) a beszkenelt képek.
14. A PaperPortnál - Scan üzembet dobozból kattintson az "elvégezve" (**Done**)-ra.

JAVASLAT: Lásd "Egyoldalas szkennelési dokumentumok ellenőrző doboz" a 82 oldalon.

Szkennelés finom beállítása

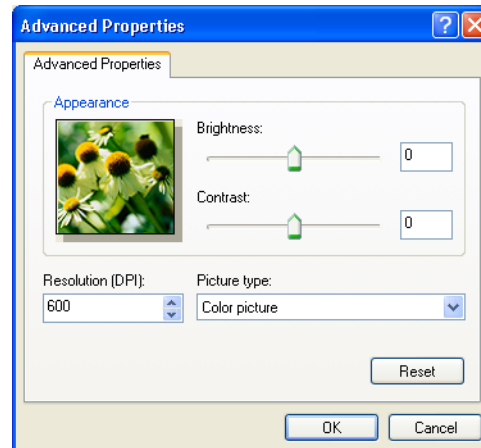
A szkennelés elkezdése előtt új beállításokat végezhet el. Ezáltal az adott dokumentum beolvasási beállításait az Ön igénye szerint módosíthatja.

Szkennelés előtti szkennelési beállítások kiválasztása:



1. A szken ablakban kattintson az **Adjust the quality of the scanned picture (a beolvasott képek minőségének javítása)** menüpontra.

Az Advanced Properties (további tulajdonságok) párbeszéd ablak megnyílik.



2. Válassza ki a megfelelő szkenelési beállítást.

Brightness and Contrast (Fényesség és kontraszt)—A beszkenelt kép fényességét és kontrasztját a szabályzó kar jobbra vagy balra történő elhúzásával lehet változtatni. A kontraszt beállítás nem határos a **Black and White picture or text (fekete fehér kép vagy szöveg)** esetén.

Resolution (DPI) (felbontás)—A fel-le nyílra történő kattintással változtassa meg a felbontási értéket. A maximális felbontás 600 dpi; a minimális 50 dpi. Minél nagyobb a felbontás, annál élesebb és tisztább lesz a kép. Mindazonáltal a nagyobb felbontású kép beolvasása hosszabb ideig tart és nagyobb lesz a beszkenelt fájl mérete.

Picture type (kép típus) —Kattintson a legördülő menüre és válassza ki a legmegfelelőbb képtípust a beolvasáshoz.

3. Kattintson az **OK-ra**.

A Custom Settings (felhasználói beállítások) gombok az Ön módosításainak megfelelően lettek beállítva.

Ha vissza szeretné állítani a beállításokat, kattintson a **Reset-re**.

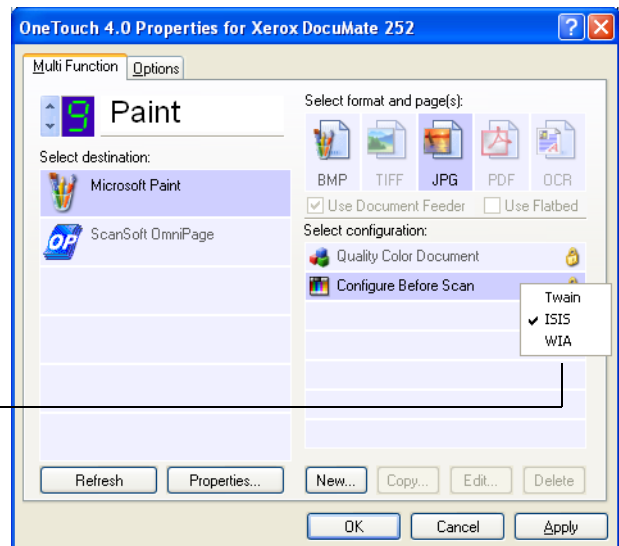
Szkennelés ISIS Interfészszel

Az ISIS interfészszel történő szkennelést, akkor érheti el, ha egy olyan szkennelési gombot választ, amihez konfigurációként a “szkennelés előtti konfigurálás” (**Configure Before Scan**) lett hozzárendelve. Az ISIS lesz ilyenkor a szkennelési interfész.

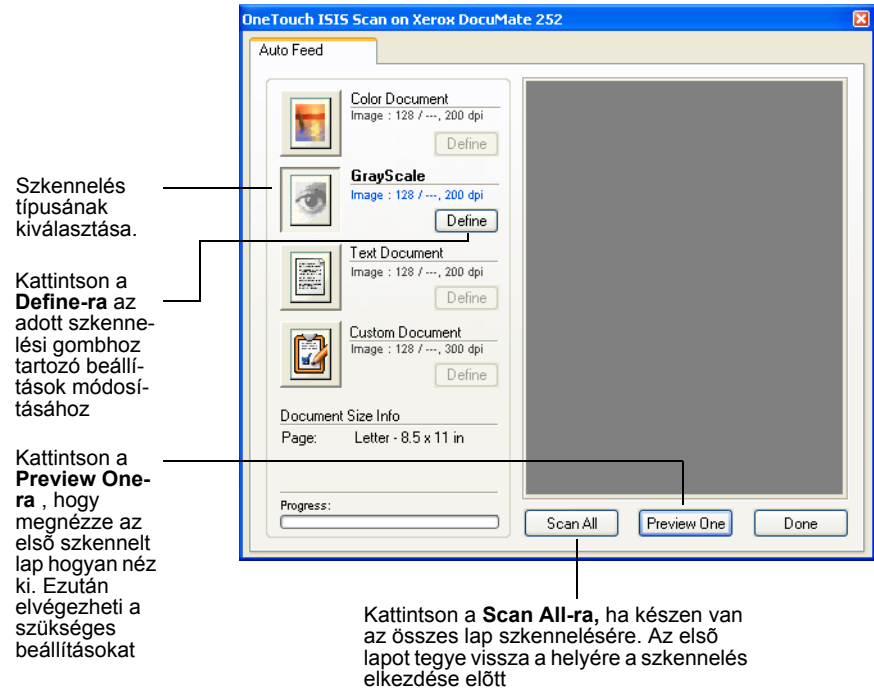
JAVASLAT: Az ISIS interfészt más ISIS kompatibilis alkalmazásoknál is használhatja, mint pl. a QuickScan 3.0. Ez az alkalmazás a berendezéssel kapott 1.CD található meg. Más alkalmazásoknál az ISIS interfész eltérhet az ebben a könyvben leírtaktól.

A “szkennelés előtti konfigurálás” (**Configure Before Scan**)-re történő jobb egér gomb kattintással választhatja ki az ISIS interfészt a menüből.

Jobb egér gomb kattintás a Configure Before Scan-re. A kapott menüből válassza ki az ISIS interfészt.



Ha lenyomja a gombot a szkennelés elindításához, az “egyérintéses ISIS szkennelés” (OneTouch ISIS Scan) ablak jelenik meg. Ebből az ablakból tudja elindítani a szkennelést és a szükséges beállításokat elvégezni.



1. Kattintson a dokumentumának leginkább megfelelő beállításokat tartalmazó gombra.
2. Kattintson az “első lap előnézete” (**Preview One**)-ra, hogy megnézze a képet a szkennelés előtt.

Az ablak jobb oldalán jelenik meg a kép.

JAVASLAT: Ha több lap beolvasása esetén szeretné megnézni előnézetben a beszkenelt oldalt, akkor az első lapot tegye be a szkennerbe. Kattintson az “előnézet” (**Preview**) gombra és végezze el a módosításokat. Miután elvégezte a beállításokat a szkenneren, akkor az első lapot tegye vissza a köteg elejére a teljes beolvasáshoz.

3. Kattintson a **Define** gombra és végezze el a szükséges beállítások módosítását.

Más szkennelési típusú gombbal is elindíthatja a szkennelést. Például “színes dokumentumot” (**Color Document**) választott ki, de helyette rákattinthat a “szürkeskála”(**GrayScale**) gombra.

4. Ha készen van a szkennelésre, tegye vissza az első lapot a dokumentumköteg tetejére és nyomja meg az “összes lap szkennelése” (**Scan All**) gombot.

A módosított beállításokkal történik a szkennelés.

ISIS szkennelési beállítások módosítása

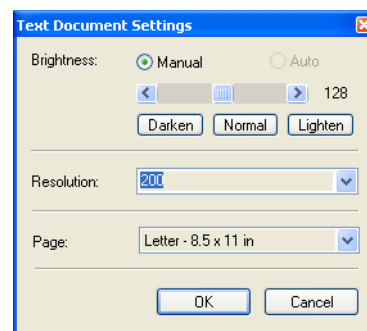
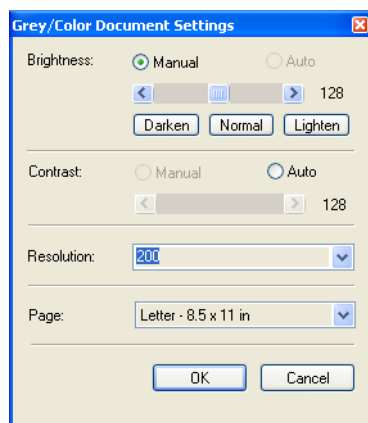
A kiválasztott szkennelési típushoz módosíthatja a szkennelési beállításokat.

JAVASLAT: Néhány lehetőség az ISIS szkennelési beállításoknál “szürke”, ami azt jelenti, hogy az adott lehetőséget nem használja a DocuMate 252 szkennер. Azonban más típusú szkennер használata esetén rendelkezésre állhat az adott lehetőség.

Színes (Color Document), szürkeskála (GrayScale), vagy szöveg (Text Document) dokumentumok beállításainak módosítása:

1. Kattintson a “színes ” (**Color Document**), “szürkeskála”(**GrayScale Document**) vagy a “szöveg (**Text Document**) dokumentum gombok valamelyikére. Kattintson a **Define** gombra.

A párbeszéd doboz bal oldalán jelenik meg a “színes ” (**Color Document**) vagy a “szürkeskála”(**GrayScale Document**) dokumentum. A párbeszéd doboz jobb oldalán jelenik meg a “szöveg (**Text Document**) dokumentum. A szöveg dokumentum fekete-fehérben látszik.



Fényesség (Brightness)—Húzza el a szabályzó kart jobb vagy bal irányba. Ezáltal módosítani tudja a fényesség mértékét. A nyilakra történő kattintással is elvégezheti ezt a beállítást. A **Darken (sötétebb)**, **Normal (normál)**, vagy **Lighten (világosabb)** gombokra történő kattintással nagyobb lépésekben végezheti el a beállítást.

Kontraszt (Contrast)—Színes vagy szürkescálás dokumentumok esetén a kontraszt automatikusan beállítódik. Szöveg dokumentumot fekete-fehérben szkennel be a berendezés, ezért a kontraszt állítás ezeknél a dokumentumoknál nem lehetséges.

Felbontás (Resolution)—Kattintson rá a menü nyílra és válasszon ki egy felbontást. A szkennel felbontása 600 dpi-ig állítható.

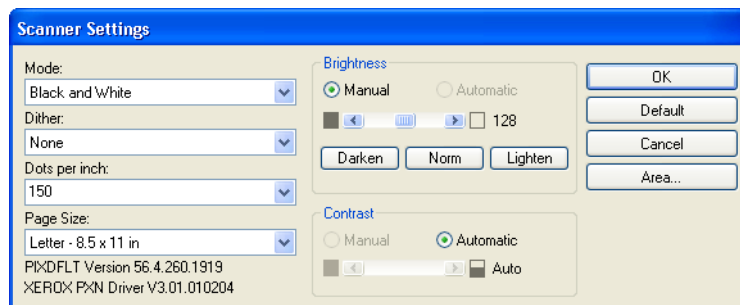
Lap (Page)—Kattintson rá a menü nyílra és válasszon ki egy papír méretet. A szkennelbe maximum 8,5" x 14" dokumentumot lehet betenni.

2. Kattintson az **OK**-ra.

Felhasználói dokumentum (Custom Document) beállításainak módosítása:

1. Kattintson a "felhasználói dkumentum" (**Custom Document**) gombra, majd kattintson a **Define** gombra.

A. következő párbeszéd doboz jelenik meg:



Szkenelési mód (Mode)—Kattintson a nyílra és válasszon ki egy szkennelési módot.

Black and White (fekete-fehér)—A beolvasás fekete-fehérben történik. A beolvasott pixelek mérete azonos lesz, mind a fekete, mind a fehér pixel esetén. Ezt a beállítást levelek, feljegyzések, ceruzarajzok esetén érdemes használni. Ezzel a beállítással lehet a legkisebb fájl méretet elérni.

256-Level Gray—a beolvasás a 256 szürke árnyalat segítségével történik. Ezt a beállítást fekete-fehér fényképek és jó minőségű egyéb fekete-fehér képek beolvasására ajánljuk. Színes fényképet is beolvashat ezzel a beállítással, ezáltal a színes képről egy kiváló fekete-fehér változatú képet kaphat. Ilyenkor a fájl mérete a színes beolvasás méretének az egyharmada.

24-Bit Color (24 bit színes)—A beolvasás teljesen színesben történik. Ezt a beállítást színes fényképek és jó minőségű egyéb színes képek beolvasására ajánljuk. Ilyenkor kapjuk a legnagyobb fájl méretet.

Dither—Csak fekete-fehér szkennelési módnál lehetséges. A menü nyíllal válasszon a féltónus (Halftone) vagy a diffúzió (Diffusion) lehetőségek közül. Féltónus esetén a kép szürke tónusokból áll. A féltónus kép a fekete, fehér pixelek méretének különböző megváltoztatásával érhető el. Tipikus alkalmazás újságok és magazinok képeinek beolvasására. Kis felbontású képek esetén ajánljuk ezt a beállítást. A beolvasott fájl mérete szintén kicsi lesz. Diffúzió (Diffusion) a képet szintén szürke tónusokká alakítja át, de a pixelek környékén finoman szétoszlatja a szürke tónusokat, ezáltal finom filmszerűvé válik a kép. Fekete-fehér képernyőn hasznos diffúziós beállítással megnézni a képet. Az előnézeti képen megnézheti, hogy melyik beállítás felel meg jobban az Ön számára.

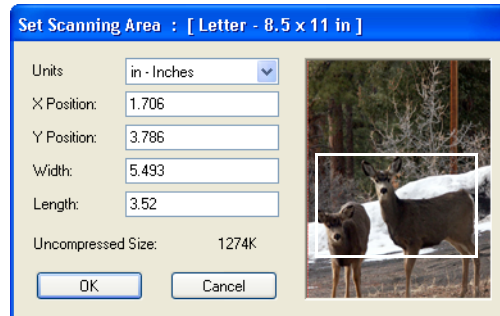
Felbontás (Dots per inch)—Kattintson rá a menü nyíllra és válasszon ki egy felbontást. A szkennerek felbontása 600 dpi-ig állítható.

Lapméret (Page Size)—Kattintson rá a menü nyíllra és válasszon ki egy papír méretet. A szkennerekbe maximum 8,5" x 14" dokumentumot lehet betenni.

Fényesség (Brightness)—Húzza el a szabályzó kart jobb vagy bal irányba. Ezáltal módosítani tudja a fényesség mértékét. A nyilakra történő kattintással is elvégezheti ezt a beállítást. A **Darken (sötétebb)**, **Normal (normál)**, vagy **Lighten (világosabb)** gombokra történő kattintással nagyobb lépésekben végezheti el a beállítást.

Kontraszt (Contrast)—Színes vagy szürkescálás dokumentumok esetén a kontraszt automatikusan állítódik be. Szöveg dokumentumot fekete-fehérben szkennel be a berendezés, ezért a kontraszt állítás ezeknél a dokumentumoknál nem lehetséges.

2. Ha a dokumentumnak csak bizonyos részét szeretné beszkennelni, akkor kattintson a "terület" (**Area**) gombra.
A Set Scanning Area párbeszéd doboz jelenik meg.



3. Kattintson a képre és a beolvasandó terület köré húzzon egy négyszöget.
Az ablak bal oldalán levő dobozok mutatják a kiválasztott terület relatív helyzetét és méretét.
Kívánsága szerint kijelölheti a négyszöggel a beolvasandó területet.
4. A négyszög mozgatásához a szálkereszt kurzort tegye be a négyszögbe és a CTRL gomb lenyomva tartásával húzza el az egeret.
A dobozokba is beírhatja a kijelölt terület értékeit.
5. A négyszög átméretezéséhez a hosszúság (Length) és szélesség (Width) dobozokba írja be az új terület értékeit.
A mértékegység beállításához kattintson a nyíllal a "mértékegység" (Units) dobozra és válassza ki a megfelelő mértékegységet.
6. Egy új négyszög kijelöléséhez kattintson a képre és húzzon ki egy új négyszöget.
7. Ha a terület megfelelő, kattintson az **OK-ra**.
Szkenelés során csak a kijelölt terület jelenik meg a kiválasztott alkalmazásnál.

Karbantartás

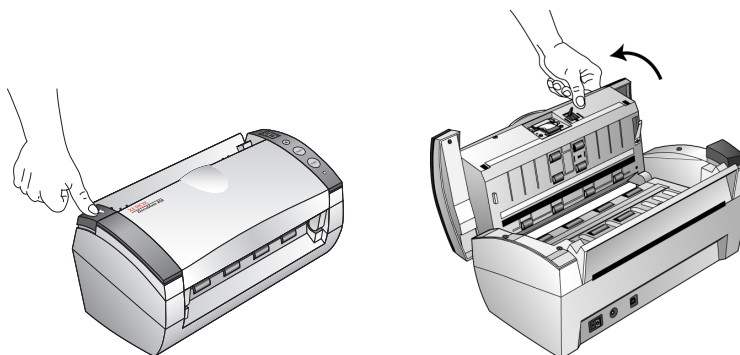
Ebben a fejezetben a berendezés karbantartásáról, a hibakeresésről, a szoftverek eltávolításáról, a szkennel specifikációjáról olvashat.

Automatikus dokumentum adagoló (ADF) tisztítása

Ha nehezen történik az adagolás az ADF-ben, vagy ha megnövekszik a papírelakadások száma, ajánlatos megtisztítani az adagoló egységet.

ADF tisztítása:

1. Kis alkoholt öntsön egy szöszmentes rongyra.
2. Nyomja meg a szkennel bal oldali tető részén található ADF borító kioldó gombot a fedél kinyitásához.



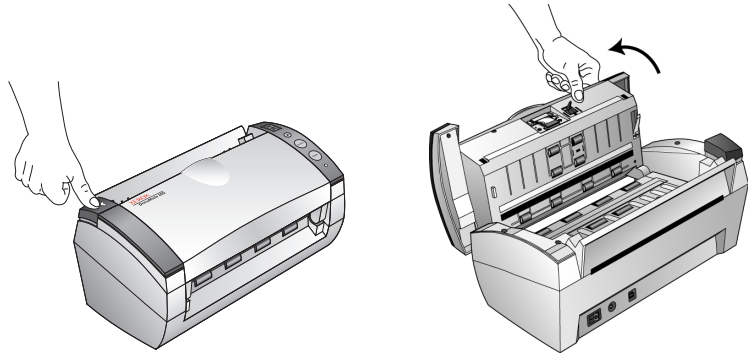
3. Az adagoló görgők felszínét tisztítsa meg. Forgassa el a görgőket, hogy a teljes felszín tiszta legyen.
4. Az elválasztó lap felszínét is tisztítsa meg a szennyeződésektől. Figyeljen, hogy ne okozzon kárt az elválasztó lap rögzítő mechanikájában.
5. Ha befejezte a tisztítást, zárja be a borítót.

Papírelakadás megszüntetése

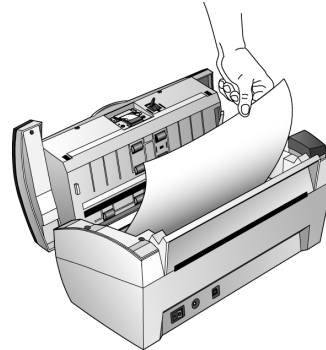
Ha az adagolóban papírelakadás történt, akkor megáll a szkennelés és figyelmeztető üzenet jelenik meg néhány pillanatig.

Papírelakadás megszüntetése:

1. Nyissa ki az automatikus dokumentum adagoló fedelét.



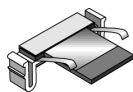
2. Távolítsa el az elakadt papírt és zárja a fedelet.



A papírelakadások számának csökkentése érdekében mindig csak sérüléstől mentes, sima, nem gyűrött papírt tegyen be az adagolóba. A papírvezetőket a papír méretének megfelelően állítsa be minden alkalommal.

ADF elválasztó lap cseréje

Az ADF elválasztó lapot úgy tervezték, hogy a felhasználó is ki tudja cserélni. Ha a dokumentum adagolásával gondok vannak az ADF-ben, akkor az elválasztó lapot érdemes cserélni. Ilyenkor a legtöbb esetben az elválasztó lap rugós rögzítése elfáradt, előregedett.

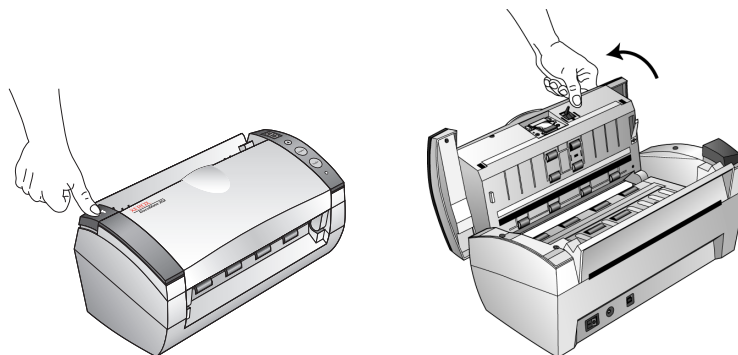


A gép eredeti csomagolásában talál egy tartalék elválasztó lapot, így azonnal ki lehet azt cserélni. Természetesen ebben az esetben érdemes egy új elválasztó lapot rendelni tartalékként.

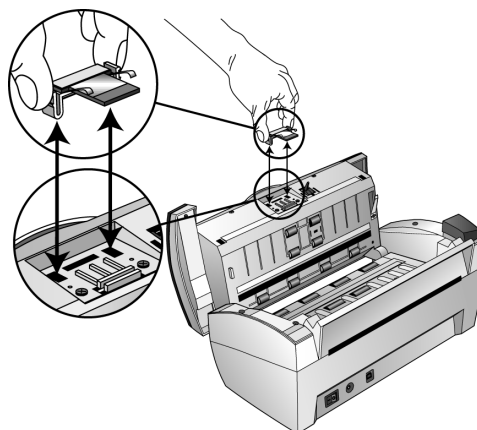
Lásd "Xerox DocuMate 252 Szkenner alkatrész lista" a 116 oldalon.

ADF elválasztó lap csere:

1. Nyissa ki az ADF borítót.



2. Nyomja össze az elválasztó lapot rögzítő kapcsokat, majd felfelé húzza ki a helyéről és vegye ki a gépből az elválasztó lapot.



3. Tegye be az új elválasztó lapot a helyére.

Hibakeresés

Az ebben a fejezetben található hibakeresési útmutató mellett, olvassa el a telepítő CD-n található Readme fájlt. Ez a fájl további információkat tartalmaz a szkennernél történő hibák diagnosztizálásához.

Ha a hibakeresési útmutatóban, valamint a Readme fájlban leírtak alapján sem tudja megszüntetni a szkennert hibáját, akkor forduljon azonnal szakszervizhez. Továbbá keresse fel a következő webcímet műszaki információkért: www.xeroxscanners.com

Probléma: A szkennert nem olvas be. Mi lehet a hiba oka?

Ellenőrizze a következőket:

- **A kábel nincs megfelelően csatlakoztatva?** Az összes kábel csatlakozását ellenőrizze.
- **Az állapotjelző LED világít?** Kapcsolja be a szkennert. Ha az állapotjelző LED nem világít, akkor keressen egy másik fali dugaszoló aljzatot.
- **A telepítés után újraindította a számítógépet?** Ha nem indította újra a számítógépet, akkor a szoftver összes fájlja nem töltődött be. Indítsa újra a számítógépet.
- **Csatlakoztatta szkennert az USB hubhoz?** Ha USB hubot használ a szkennert csatlakozáshoz, akkor a hubnak saját tápegysége van szüksége. Ha nincs tápegysége, akkor a szkennert csatlakoztassa a számítógép USB portjához.
- **Nem választott egy másik TWAIN eszközt a képbeolvasáshoz?** Ha több TWAIN eszközt is használ a számítógépén, akkor ellenőrizze, hogy a megfelelő eszköz lett-e kiválasztva. Indítsa el a PaperPort szoftvert és kattintson a Scan ikonra a PaperPort parancssoron és válassza ki a **DocuMate 252** szkennert.

Probléma: Telepítés közben a következő hibaüzenet jelenik meg: PaperPort Installation is not complete (A PaperPort telepítés nem fejeződött be). Mit tegyek?

A telepítés nem volt sikeres. Ismétlje meg a telepítést előlről.

Probléma: Hibaüzenet jelenik meg: PaperPort cannot allocate enough memory to perform internal critical operations (A PaperPort nem rendelkezik megfelelő méretű memóriával egy belső művelet elvégzéséhez). Mi a teendő?

Minden nyitott alkalmazást zárjon be, hogy memória szabaduljon fel. Ha rákattint a Continue (folytatás)-ra, akkor a PaperPort a fájlt a PaperPort adat mappájába tölti és átnevezi a fájlt egy "bad (hibás)" előtaggal. Ez lehetővé teszi, hogy a fájlt később visszanyerjük. A PaperPort File menüben található Import parancs segítségével visszanyerhető ez a "hibás " fájl.

Probléma: Hogyan távolíthatom el a PaperPort-ot?

Lásd "Szkennert eltávolítása" a 112 oldalon. Az eltávolításkor a beszkenelt fájlok nem törölődnek, megmaradnak a PaperPort Data mappájában.

Állapot kijelző kódjai

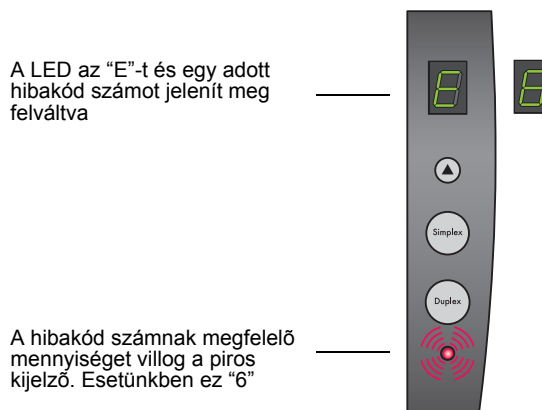
A zöld állapot fény a berendezés normál működési állapotát jelzi.

Normál működés

- **Villogó zöld:** bekapcsolási folyamat energiatakarékos üzemmódból.
- **Folyamatos zöld:** a berendezés készen áll a beolvasásra.

Hibakódok

Ha valamilyen hardver hiba történt a berendezésben, akkor az állapot kijelző pirosan villog és a LED "E"-t és egy hibakódot jelenít meg.



Hibakódok táblázata:

Hiba-kód	Probléma leírása	Megoldás
0	A szkennert nem csatlakozott a számítógéphez. (A LED nem jelzi a villogó "E"-t és az állapot fény zöld marad).	Kábel probléma. Ellenőrizze a kábelek csatlakozását. Ha továbbra sem csatlakozott a számítógéphez, akkor indítsa újra a számítógépet.
1	A belső szkennert egység hibásodott meg.	Indítsa újra a számítógépet. Ha továbbra is fennáll a probléma, forduljon szakszervizhez.
2	Az ADF hardver része hibásodott meg.	Indítsa újra a számítógépet. Ha továbbra is fennáll a probléma, forduljon szakszervizhez.
3	A szkennert főpanelje hibásodott meg.	Indítsa újra a számítógépet. Ha továbbra is fennáll a probléma, forduljon szakszervizhez.
4	A CCD egység hibásodott meg.	Indítsa újra a számítógépet. Ha továbbra is fennáll a probléma, forduljon szakszervizhez.

Hiba-kód	Probléma leírása	Megoldás
5	Az ADF CCD része hibásodott meg.	Indítsa újra a számítógépet. Ha továbbra is fennáll a probléma, forduljon szakszervizhez.
6	A szkenner fedél nyíva van.	Zárja be a szkenner fedelet.
7	A szkenner lámpa meghibásodott.	Nézze meg, hogy manuálisan nem lett-e kikapcsolva a lámpa. Lásd a 73 oldalon leírtakat. Indítsa újra a számítógépet. Ha továbbra is fennáll a probléma, forduljon szakszervizhez.
8	Az ADF szkenner lámpa meghibásodott.	Nézze meg, hogy manuálisan nem lett-e kikapcsolva a lámpa. Lásd a 73 oldalon leírtakat. Indítsa újra a számítógépet. Ha továbbra is fennáll a probléma, forduljon szakszervizhez.
9	Papírelakadás	Lásd "Papírelakadás megszüntetése" a 107 oldalon.

Szkenner eltávolítása

A DocuMate 252 szkenner eltávolításához először távolítsa el a szkenner szoftvert, majd a PaperPort-ot.

1 lépés: Szkenner és DocuMate szoftver eltávolítása

1. A Windows feladatsorán (taskbar) kattintson a **Start-ra**, a **Settings (beállítások)-ra**, és a **Control Panel (vezérlőpult)-ra**.
2. Kattintson a **Scanner and Cameras** (képolvasók és fényképezőgépek) ikonra.
 - Windows 98SE vagy 2000 esetén kattintson a **Devices (eszközök)** fülre, válassza ki a **XEROX DocuMate 252** szkennert és kattintson a **Remove (eltávolítás)** gombra. Ezzel eltávolította a szkennert a listából. Kattintson az **OK-ra**.
 - Windows ME vagy XP esetén a jobb egér gombbal kattintson a **XEROX DocuMate 252** ikonra és válassza a **Delete (eltávolítás)-t**. Ezzel eltávolította a szkennert a listából.
3. Húzza ki az USB kábelt a szkennerből.

4. Kattintson az eszközsoron található **Back (vissza)** gombra a Vezérlőpultba történő visszalépéshez.
5. Kattintson duplán az **Add/Remove Programs (programok telepítése és törlése)** ikonra.
 - Windows 98SE vagy ME esetén: Az Add/Remove Programs Properties (programok telepítése/törlése tulajdonságok) ablak jelenik meg. Válassza az Install/Uninstall (telepítés/eltávolítás) fület.
 - Windows 2000 vagy XP esetén: Az Add or Remove Programs (programok telepítése vagy törlése) ablak jelenik meg. A Change or Remove (módosítás vagy törlés) lehetőséget kell kiválasztani.
6. A program listából válassza a **XEROX DocuMate 252-t**.
 - Windows ME esetén: Kattintson az **Add/Remove** gombra.
 - Windows 2000 vagy XP esetén: *Kattintson a **Change/Remove** gombra.*
7. A Xerox DocuMate 252 InstallShield Wizard ablakban válassza az “eltávolítás” (**Remove**)-t és kattintson a “következő” (**Next**)-re.
8. Az “eltávolítás megerősítése” (Confirm Uninstall) ablakban kattintson az **OK-ra**.
9. A Maintenance Complete (eltávolítás befejeződött) ablakban kattintson a **Finish (befejezés)**-re.

A DocuMate szoftvert eltávolította a számítógépről.
10. Zárja be az összes alkalmazást és indítsa újra a számítógépet.

2. lépés: PaperPort szoftver eltávolítása

PaperPort 9.0 eltávolítása Windows ME esetén:

1. A Windows feladatsorán (taskbar) kattintson a **Start-ra**, a **Settings (beállítások)**-ra, és a **Control Panel (vezérlőpult)**-ra.
2. Kattintson duplán az **Add/Remove Programs (programok telepítése és törlése)** ikonra.
3. Az Add/Remove Programs Properties (programok telepítése/törlése tulajdonságok) ablakban válassza **Install/Uninstall** (telepítés/eltávolítás) fület.
4. Válassza a **PaperPort 9.0-t** és kattintson a **Remove (eltávolítás)**-ra.
5. A Welcome (üdvözljük) ablakban kattintson a **Next (következő)**-re.

6. A Program Maintenance (program eltávolítása) ablakban válassza a **Remove (eltávolítás)** lehetőséget és kattintson a **Next (következő)-re**.
7. A Remove the Program (program eltávolítása) ablakban válassza a **Remove files** (fájlok eltávolítása) lehetőséget és kattintson a **Remove (eltávolítás)-ra**.
A PaperPort szoftvert eltávolította a számítógépéről.
8. Az Uninstall Completed (eltávolítás befejeződött) ablakban kattintson a **Finish (befejezés)-re**.
9. Zárja be az összes alkalmazást és indítsa újra a számítógépet.

PaperPort 9.0 eltávolítása Windows 2000 vagy XP esetén:

1. A Windows feladatsorán (taskbar) kattintson a **Start-ra**, a **Settings (beállítások)-ra** és a **Control Panel (vezérlőpult)-ra**.
2. Kattintson duplán az **Add/Remove Programs (programok telepítése és törlése)** ikonra.
Az Add or Remove Programs ablak megjelenik.
3. Válassza a **PaperPort 9.0-t** és kattintson a **Remove (eltávolítás)-ra**.
4. Egy üzenet ablak jelenik meg és megkérdezi, hogy biztosan el szeretné-e távolítani a PaperPort 9.0-t a számítógépéről.
Kattintson a **Yes (igen)-re**.
A PaperPort szoftvert eltávolította a számítógépéről.
5. Zárja be az összes alkalmazást és indítsa újra a számítógépet.

Xerox DocuMate 252 Szkenner specifikáció

Optikai felbontás	600 x 1200 dpi
Bit mélység	48-bit színes (belső)
Maximum dokumentum méret	8,5" x 14"
Minimum dokumentum méret	3,5" x 2" (automatikus dokumentum adagoló esetén)
Szkennelési mód	Automatikus dokumentumadagoló (ADF)
ADF specifikáció	
Szkennelési sebesség	25 lap/perc 50 kép/perc @ 200 dpi fekete-fehér
Kapacitás	50 lap
Papír vastagság	16 - 28 lbs. (0,002" - 0,006")
Fényforrás	Hideg katód fluoreszcens lámpa
Interface	USB 2.0 High Speed
Szkenner méretei	
Magasság	12,5 inch (31,75 cm)
Szélesség	13,25 inch (33,66 cm)
Hosszúság	17 inch (43,18 cm)
Súly	8,6 pound (3,91 kg)
Működési hőmérséklet	50°–104° F (5°–35° C (kondenzáció nélkül)
Relatív páratartalom	40%–70% (@35° C (kondenzáció nélkül)
Tápegység	DC Jack, 24V/2.0A (60W), 100-240V
Teljesítmény felvétel	< = 30 Watt
Megfelelőségi tanúsítványok	UL, C-UL, TUV/GS, FCC Class B, CE

Xerox DocuMate 252 Szkenner alkatrész lista

Ha az alábbi alkatrészek, kiegészítők közül valamelyeket szeretné megrendelni, akkor az itt látható megnevezésekre és cikkszámokra hivatkozzon.

	Megnevezés	Cikkszám
	Papír vezető	57-0104-000
	Kimeneti tálca	57-0105-000
	ADF elválasztó lap	57-0103-000
	Hálózati zsinór	35-0104-000
	Tápegység	37-0076-000
	Címkék	09-0631-000



05-0612-300

