

**XEROX®**

*DocuMate™ 250*

# DocuMate 250 **tarayıcı** kurulum kılavuzu



Telif Hakkı © 2003 Visioneer, Inc.

Telif hakları yasalarınca izin verildiği şeklinin haricinde, önceden yazılı izin almaksızın yapılan çoğaltma, adaptasyon veya tercüme yasaktır.

Xerox ®, dijital X ®, Xerox Corporation'ın Birleşik Devletler ve/veya diğer ülkelerde tescilli markalarıdır ve lisanslı olarak kullanılmaktadır. DocuMate, Xerox Corporation'ın lisanslı olarak kullanılan ticari markasıdır. Bu yayında adı geçen tüm diğer Xerox ürün adları ve ürün numaraları Xerox Corporation'ın ticari markalarıdır.

Visioneer marka adı ve logosu Visioneer, Inc.'in tescilli markalarıdır. PaperPort marka adı ve logosu ScanSoft, Inc.'in tescilli markalarıdır.

Microsoft, Microsoft Corporation'ın ABD tescilli bir ticari markasıdır. Windows Microsoft Corporation'ın ticari markasıdır. TextBridge, ScanSoft, Inc.'in tescilli markasıdır. ZyINDEX, ZyLAB International, Inc.'in tescilli markasıdır. ZyINDEX araç kiti kısımları, Telif Hakkı © 1990-1998, ZyLAB International, Inc. Tüm Hakları Saklıdır. Burada adları geçen diğer ürünler ilgili şirketlerin ticari markaları olabilirler.

Bilgiler önceden haber verilmeksizin değiştirilebilir ve Visioneer açısından bir sorumluluk teşkil etmezler. Tanımlanan yazılım bir lisans sözleşmesi kapsamında sunulmaktadır. Yazılım ancak bu sözleşmenin şartları uyarınca kullanılabilir veya kopyalanabilir. Lisans sözleşmesinde açıkça izin verilmediği sürece yazılımın herhangi bir ortama kopyalanması yasalara aykırıdır. Lisans sahibinin kişisel kullanımı ve lisans sözleşmesinde açıkça izin verilen amaçlar haricinde, Visioneer'in açıkça ifade edilmiş yazılı izni olmadan, bu dokümanın hiçbir kısmı herhangi bir şekilde veya, fotokopi, kayıt, veya bilgi depolama ve geri çağırma sistemleri dahil olmak üzere, herhangi bir elektronik veya mekanik araçla çoğaltılamaz veya iletilemez, veya başka bir dile çevrilemez.

Parti Numarası: 05-0593-100

#### Sınırlandırılmış Haklar

Kullanım, çoğaltma veya üçüncü partiye verme Teknik Veri ve Bilgisayar Yazılımı Hakları 52.227-FAR14 Maddesinin (c)(1)(ii) sözleşme alt maddesinde belirlenmiş sınırlandırmalara tabidir. Bu ürünle taranan materyal telif hakları yasaları gibi devlet yasalarınca veya başka düzenlemeler tarafından korunuyor olabilir. Bu tür yasalara ve düzenlemelere uyulması konusundaki tüm sorumluluk müşteriye aittir.

# İçindekiler

## Hoşgeldiniz

Kutunun İçeriği	1
Xerox DocuMate 250 Tarayıcı	2
İhtiyacınız Olanlar	3
Dokümantasyon	3

## Kurulum

Adım 1: Tarayıcıyı Birleştirin	4
Adım 2: Yazılımı Yükleyin	6
Adım 3: Tarayıcıyı Bağlayın ve Açın	9
Adım 4: USB Kablosunu Bağlayın	10

## Tarayıcı Tuşuyla Tarama

Dokümanların Yüklenmesi ve Taranması	12
Tarayıcı Tuşunun Yapılandırılması	13
Yapılandırma İletişim Kutusu Hakkında	14
Tarayıcı Tuşu için Yeni Ayar Seçimi	15
Yeni bir Tuş Yapılandırmasının Oluşturulması	16
Tuş Yapılandırmalarının Düzenlenmesi	18
Tercihlerin Ayarlanması	19

## PaperPort Yazılımından Tarama

Tarayıcınız ve TWAIN Standardı	21
Bilgisayarınızda Windows ME veya XP Yüklüyse	21
Dokümanların Doküman Besleyiciye Yüklenmesi	21
Windows 98SE, ME, 2000, veya XP'den Tarama	22
Görüntünün Scan Manager ile Ayarlanması	26
Görüntü Tipi, Çözünürlük, Parlaklık ve Kontrast Ayarı	27
Çıktı Ebatının Ayarlanması	29
Tarama Alanının Ayarlanması	30
Görüntünün Ters Çevrilmesi	32
Renkli ve Gri Görüntülerin Ayarlanması	33
Renk Ayarı	35
Tarayıcının Enerji Tasarruf Süre Ayarı	41
Windows ME veya XP'den Tarama	41

## Bakım

Otomatik Doküman Besleyicinin Temizlenmesi	46
Kağıt Sıkışmalarının Temizlenmesi	47
ADF Ped Düzeninin Değiştirilmesi	48
Sorun Giderme	49

Tarayıcınızın Kaldırılması .....	50
Adım 1: DocuMate Yazılımının Kaldırılması .....	50
Adım 2: PaperPort Yazılımının Kaldırılması .....	51
Xerox DocuMate 250 Tarayıcı Teknik Özellikleri .....	53
Xerox DocuMate 250 Parça Listesi .....	54
<b>Bildirimler</b> .....	<b>55</b>
ABD'de Yasak Olanlar .....	55
Kanada'da Yasak Olanlar .....	56
ABD için Federal İletişim Komisyonu (FCC) Bildirimi .....	57
ABD için Energy Star Bildirimi .....	58
ABD için Ürünün Geri Dönüştürülmesi ve Atılması .....	58
<b>İndeks</b> .....	<b>59</b>

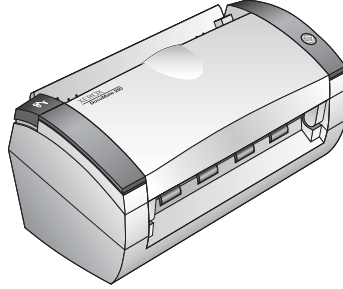
# Hoşgeldiniz

Yeni Xerox DocuMate 250 USB tarayıcınız renkli veya siyah/beyaz dokümanları hızlı şekilde tarayabilir ve görüntülerini bilgisayarınıza yükleyebilir.

**NOT:** USB kablosunu yazılımı kurmadan önce takmayın. Bunun için sayfa 4'ten itibaren başlayan kurulum prosedüründe tarif edilen adımları sırasıyla dikkatli şekilde takip edin.

## Kutunun İçeriği

Devam etmeden önce kutunun içeriğini kontrol edin. Kutudaki parçalar kayıp veya hasarlıysa tarayıcıyı satın aldığınıza satıcıyla temasa geçin.



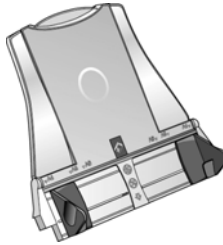
DocuMate 250 Tarayıcı



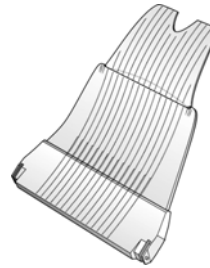
USB Kablosu



Elektrik Kablosu



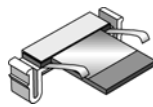
Kağıt Kılavuzu



Çıkış Tablası



Elektrik Besleyici



Yedek ADF Padi

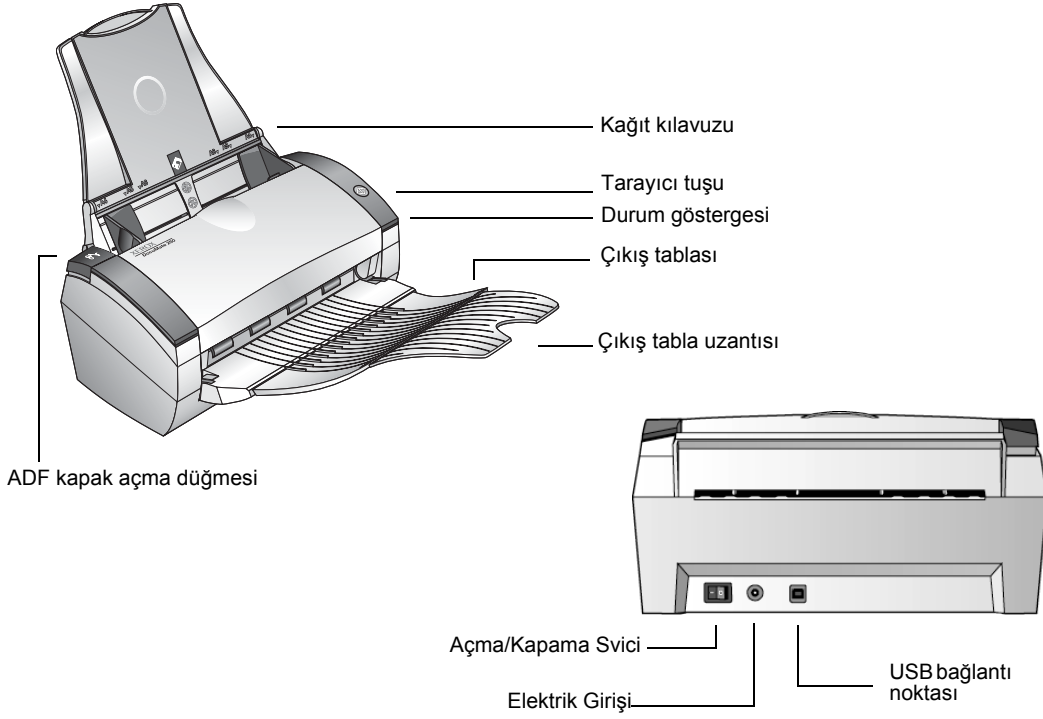


Kurulum CD'si



Kurulum Kılavuzu, Hızlı Kurulum Kartı ve Teknik Destek Kartı

## Xerox DocuMate 250 Tarayıcı



**Kağıt kılavuzu**—Dokümanı sabit tutar. Doküman ebatına uygun olarak ayarlayın.

**Tarayıcı tuşu**—Tarama ayarları tuşunu kullanarak yapılan taramayı başlatır.

**Durum Göstergesi**—Tarayıcının durumunu gösterir. Yanıp sönen yeşil ışık tarayıcının hazırlandığını veya lambanın ısındığını gösterir. Sürekli yanan yeşil ışık tarayıcının açık olduğunu ve taramak üzere hazır olduğunu gösterir. Daha ayrıntılı bilgi için Sorun Giderme kısmına bakın.

**Çıkış tablası**—ADF içinden geçerek taranan dokümanları tutar.

**Çıkış tabla uzantısı**—Legal ebatlı dokümanlar taranırken açılır.

**ADF kapak açma düğmesi**—Otomatik doküman besleyici üzerindeki kapağı açar.

**Universal Seri Yol (USB) bağlantı noktası**—Tarayıcıyı bilgisayara bağlar.

**Elektrik Girişi**—Elektrik kablosunu tarayıcıya bağlar.

## İhtiyacınız Olanlar

### Aşağıdakilere sahip IBM uyumlu Pentium PC:

- CD-ROM sürücü
- Kullanılabilir bir Universal Seri Yol (USB) bağlantı noktası
- Microsoft Windows işletim sistemi: 98SE, 2000, ME veya XP
- Kullanılabilir sahili bellek (RAM) kapasitesi:
  - 64 MB veya üstü
  - Windows XP - 128 MB
- 200 MB boş sabit disk alanı

### VGA Monitör

monitörünüz için tavsiye edilen ayarlar High Color (16 bit) veya True Color (24 bit veya 32 bit) gibi mümkün olduğunca fazla renk sağlayan ayarlardır. Çözünürlüğü en az 800 x 600 piksel olarak ayarlayın.

Monitörünüzün renklerini ve çözünürlüğünü ayarlamak için Windows Control Panel (Denetim Masası) seçeneğini açarak Display (Ekran) seçeneğini çift tıklayın ve Settings (Ayarlar) sekmesini seçin.

## Dokümantasyon

Tarayıcınız aşağıdaki dokümantasyonla birlikte teslim edilir:

- Hızlı Kurulum Kartı - kısaltılmış kurulum talimatları.
- DocuMate 250 Tarayıcı Kurulum Kılavuzu - Kurulum CD'si üzerinde; ayrıntılı kurulum, tarama, yapılandırma ve bakım bilgisi içerir.
- ScanSoft PaperPort Kullanım Kılavuzu - Kurulum CD'sinde, özellikler ve yapılandırma hakkında ayrıntılı bilgi içerir.
- Online Yardım - tarayıcının yapılandırılması, Scan Manager ve PaperPort yazılım uygulamaları için.

# Kurulum

**NOT:** USB kablosunu yazılımı kurmadan önce takmayın. Bunun için aşağıdaki kurulum prosedüründe tarif edilen adımları sırasıyla dikkatli şekilde takip edin.

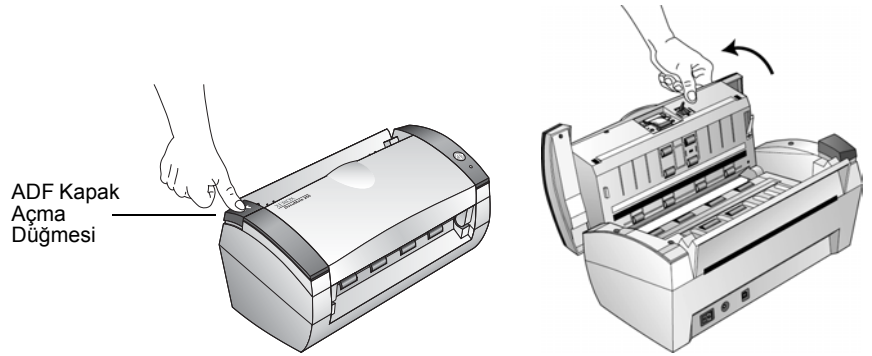
Kurulum hızlı ve dört adımdan oluşan bir işlemdir:

1. Yazıcıyı kurun
2. Yazılımı yükleyin
3. Tarayıcıyı bağlayın ve açın
4. USB kablosunu bilgisayarınıza bağlayın

## Adım 1: Tarayıcıyı Birleştirin

### Tarayıcıyı birleştirmek için:

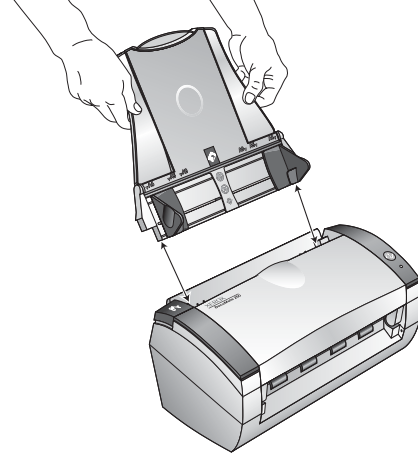
1. Tarayıcının üst ve alt kısmında bulunan tüm ambalaj bantlarını çıkarın.
2. Koruyucu köpüğü dikkatlice ADF kapak açma düğmesinden çıkarın, ardından düğmeye basarak doküman besleyici kapağını açın.



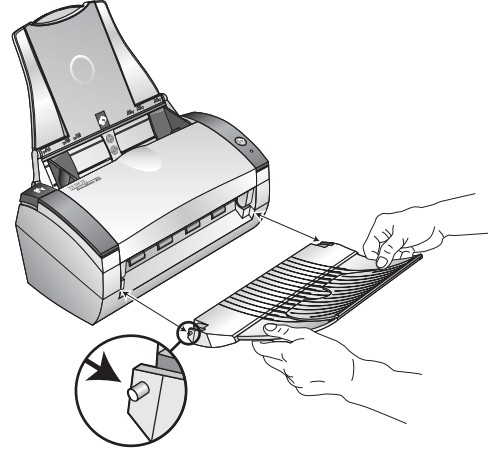
3. Doküman besleyicinin içine girmiş olabilen köpüğü dikkatlice çıkarın ve kapağı kapatın.



4. Kağıt kılavuzunun slotlarını tarayıcı üzerindeki yuvalarına yerleştirin ve yerine oturana kadar aşağı kaydırın.



5. Çıkış tablasının her iki yanında bulunan pinleri tarayıcının deliklerine yerleştirin.



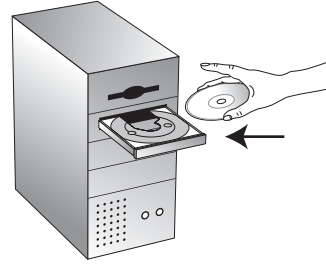
6. "Adım 2: Yazılımı Yükleyin" kısmına geçin.

## Adım 2: Yazılımı Yükleyin

**NOT:** Yazılımı bilgisayarınızı tarayıcıya bağlamadan **önce** yüklemelisiniz. Aksi takdirde tarayıcınız için olan doğru sürücü yazılımı yüklenmez ve olması gerektiği gibi çalışmayabilir.

### Yazılımı yüklemek için:

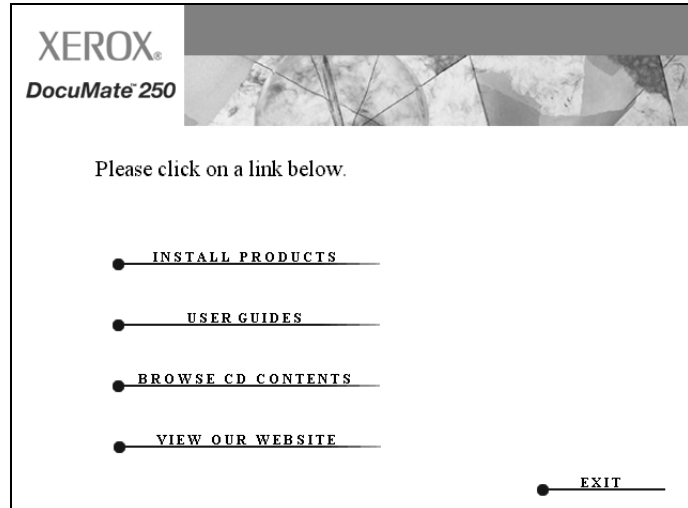
1. Microsoft Windows'u başlatın ve hiçbir uygulamanın çalışmadığından emin olun.
2. Kurulum CD'sini bilgisayarınızın CD-ROM sürücüsüne yerleştirin.



CD otomatik olarak açılır.

**NOT:** CD otomatik olarak başlamazsa aşağıdakileri kontrol edin:

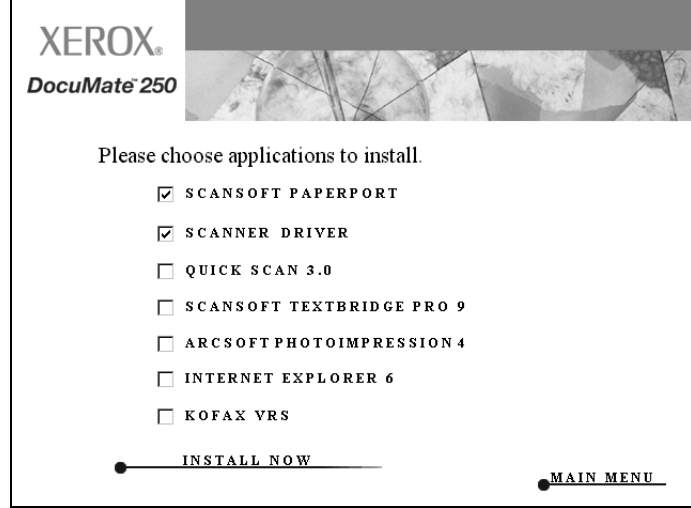
- CD sürücü kapağının tam olarak kapalı olduğundan emin olun.
  - Masaüstünde My Computer (Bilgisayarın) simgesini tıklayın. CD-ROM sürücünüzün simgesini çift tıklayın. CD üzerindeki dosyaları listesinde START32.EXE dosyasını çift tıklayın.
3. Kurulum menüsünde **Install Products** (Ürünleri Yükle) seçeneğini seçin.



Sonraki yükleme ekranı görüntülenir.

4. **Scansoft PaperPort** ve **Scanner Driver** (Tarayıcı Sürücüsü) kutularını işaretleyin.

Diğer yazılımları yüklemek isterseniz, ilgili kutuları da işaretleyin.

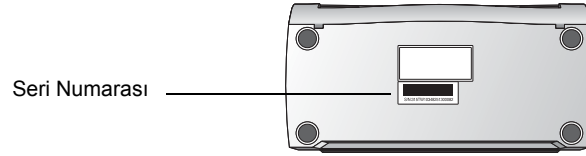


5. **Install Now** (Şimdi Yükle) seçeneğini tıklayın.
6. PaperPort 9.0 Welcome (Hoşgeldiniz) penceresinde **Next** (İleri) düğmesini tıklayın.  
PaperPort 9.0 yazılımı yüklendiğinde önceden yüklenmiş PaperPort sürümlerini kaldırır ve PaperPort dosyaları korunarak PaperPort 9.0 sürümü kurulur.
7. Licence Agreement (Lisans Sözleşmesi) penceresinde ScanSoft lisans sözleşmesini okuyun. Şartları kabul ettiğinizde **I accept the terms in the license agreement** (Lisans sözleşmesindeki şartları kabul ediyorum) seçeneğini, ardından **Next** (İleri) düğmesini seçin.
8. Customer Information (Müşteri Bilgisi) penceresinde ayarlı değerleri kabul edin veya yeni bilgiler girin ve **Next** (İleri) düğmesini tıklayın.
9. Setup Type (Kurulum Tipi) penceresinde **Next** (İleri) düğmesini tıklayın.
10. **Install** (Yükle) düğmesini tıklayarak yüklemeyi başlatın.
11. Product Registration (Ürün Kaydı) penceresinde aşağıdakilerden birini gerçekleştirin:
- **Register online** (Online kayıt), ardından da **OK** (Tamam) seçeneklerini tıklayarak kayıt talimatlarını takip edin.
  - **Print registration form** (Kayıt formunu yazdır), ardından da **OK** (Tamam) seçeneklerini tıklayarak kayıt formunu doldurmak ve yazdırmak için talimatlarını takip edin.
  - **Remind me in 7 days** (7 gün sonra hatırlat), ardından da **OK** (Tamam) seçeneklerini tıklayın.

Bilgisayarınızı yeniden başlatmanızı isteyen bir mesaj açılırsa **Restart** (Yeniden başlat) düğmesini tıklayarak bilgisayarınızı yeniden başlatın.

12. Installshield Wizard Completed (Installshield Sihirbazı Tamamlandı) penceresinde **Finish** (Son) düğmesini tıklayın.
13. Xerox Licence Agreement (Xerox Lisans Sözleşmesi) penceresinde lisans sözleşmesini okuyun. Şartları kabul ettiğinizde **I Agree** (Kabul Ediyorum) seçeneğini ve **Next** (İleri) düğmesini seçin.
14. Xerox Scanner Registration (Xerox Tarayıcı Kaydı) penceresinde gerekli bilgileri girdikten sonra **Register** (Kayıt Ol) seçeneğini tıklayın.

Tarayıcınızın seri numarası tarayıcı gövdesinin yan tarafında yer almaktadır.



15. Welcome (Hoşgeldiniz) penceresinde **Next** (İleri) düğmesini tıklayarak yüklemeyi başlatın.
16. Connect Scanner (Tarayıcıyı Bağla) penceresi görüntülendiğinde **DURUN**. Finish (Son) düğmesini **TIKLAMAYIN**. Pencereyi açık tutarak sonraki "Adım 3: Tarayıcıyı Bağlayın ve Açın" kısmına geçin.



## Adım 3: Tarayıcıyı Bağlayın ve Açın

Elektrik besleyiciyi ve elektrik kablosunu bir prize bağlayın, ardından tarayıcıyı açın.

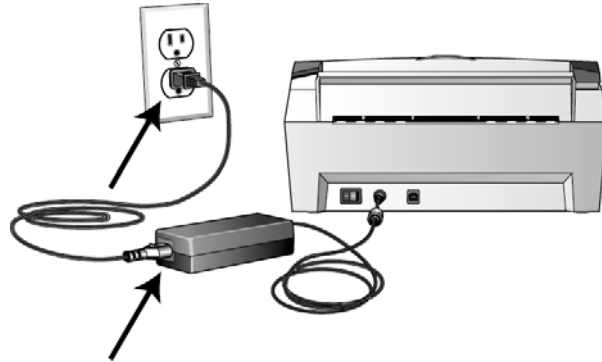
### DocuMate 250 tarayıcınızı bağlamak için:

1. Elektrik Besleyiciyi tarayıcı üzerindeki elektrik bağlantı noktasına takın.



**NOT:** Sadece tarayıcınızla birlikte verilen elektrik besleyiciyi (YHI tarafından üretilen 868-1030-124) kullanın. Başka tip bir elektrik besleyici bağlamanız tarayıcınıza zarar verebilir ve garantiyi geçersiz kılabilir.

2. Elektrik kablosunu elektrik besleyiciye ve duvar prizine takın.



3. Tarayıcının arkasında elektrik bağlantı noktasının sağında bulunan açma/kapama svicini açın.

Durum ışıkları tarayıcının elektrikle beslendiğini belirtmek amacıyla yanıp sönerler.

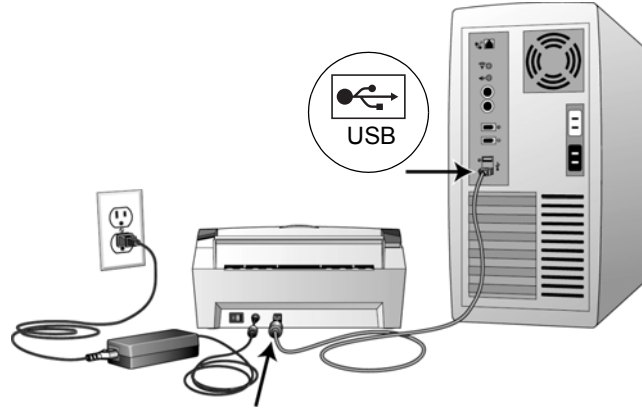
Sonraki "Adım 4: USB Kablosunu Bağlayın" kısmına geçin.

## Adım 4: USB Kablosunu Bağlayın

DocuMate 250 tarayıcı kullanılan herhangi bir USB bağlantı noktasına bağlanabilir. USB bağlantı noktalarının yerleri konusunda bilgisayarınızın kullanım kılavuzuna bakın.

**NOT:** Tarayıcınızı bilgisayarınız çalıştığı sırada bilgisayara bağlayabilirsiniz. Bilgisayarınızı kapatmak zorunda değilsiniz.

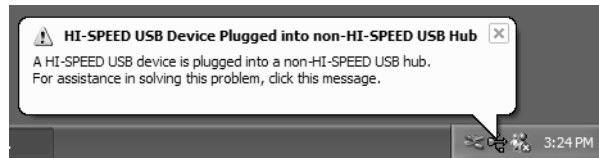
1. USB kablosunu tarayıcı üzerindeki USB bağlantı noktasına, ardından da bilgisayar üzerindeki bir USB bağlantı noktasına takın. USB bağlantı noktası USB sembolüyle belirtilmiştir.



**NOT:** Tarayıcıyı bilgisayarın klavyesindeki bir USB bağlantı noktasına, veya bir USB paylaşımcıya da bağlayabilirsiniz. Bir USB paylaşımcı kullanıyorsanız, paylaşımcının bir elektrik prizine bağlanmış bir elektrik besleyicisi olmalıdır.

**NOT:** Yazılımı yüklemeyişeniz USB kablosunu bilgisayardan çıkarın ve yazılımı şimdi yükleyin. Yazılımın yüklemesi tamamlanmışsa tarayıcınızı bağlamanızı isteyen bir mesaj görüntülenecektir.

**NOT:** Windows XP kullanıyorsanız ve USB kablosunu bir USB 1.1 bağlantı noktasına taktıysanız, "A HI-SPEED USB device is plugged into a non-HI-SPEED USB hub" (Bir HI-SPEED USB cihazı HI-SPEED olmayan bir USB paylaşımcıya takılmıştır) mesajını görüntüleyen bir bilgi balonu açılır. USB kablosunu bir USB 2.0 bağlantı noktasına (bilgisayarda bulunmasına bağlı olarak) takın veya mesajı dikkate almayın.



Bilgisayarınız USB bağlantı noktasına bir tarayıcının bağlandığı tespit edecek ve tarayıcıyı çalıştırmak için CD'den uygun yazılımı yükleyecektir.

2. Yazılım yükleme tamamlandığında Connect Scanner (Tarayıcıyı Bağla) penceresine ger dönün ve Finish (Son) düğmesini tıklayın.



Son  
düğmesini  
tıklatın

Tarayıcı ve bilgisayar doğru şekilde iletişim kurduklarında tarayıcının durum göstergesi yeşil renkte yanar.

3. DocuMate 250 penceresi üzerindeki **Exit** (Çık) düğmesini tıklayın.
4. Kurulumun tamamlanmasının ardından bilgisayarınızı yeniden başlatın.
5. CD'den yüklenmesi için başka yazılım seçtiyseniz, bilgisayarınızı yeniden başlatırken CD'yi CD sürücüsünün içinde bırakın.

CD'yi CD sürücüsünden çıkardıysanız, ancak başka yazılım yüklemek isterseniz, CD'yi sürücüye geri yerleştirin.

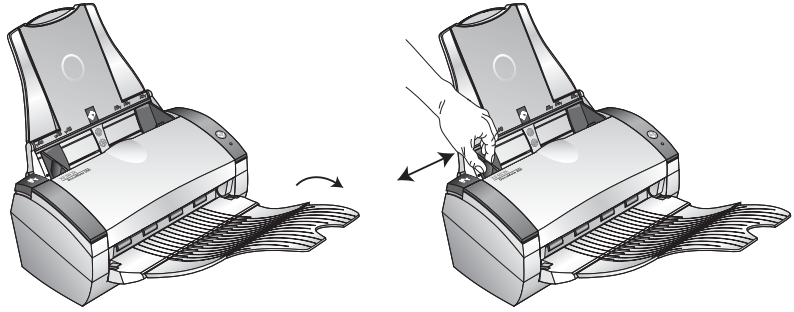
CD'den başka yazılımın yüklenmesinin yanı sıra Kullanım Kılavuzlarını ve Kurulum Kılavuzunu görüntüleyebilir ve yazdırabilirsiniz.

# Tarayıcı Tuşuyla Tarama

Tarayıcı tuşuna bastığınızda dokümanınız önayarlı tarama ayarları kullanılarak taranır, ardından görüntü bilgisayarınız üzerinde bir yazılım uygulamasına gönderilir. Tarama ayarlarını değiştirmek için sayfa 13'te "Tarayıcı Tuşunun Yapılandırılması" kısmına bakın.

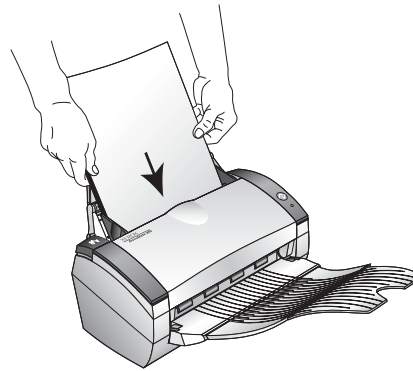
## Dokümanların Yüklenmesi ve Taranması

1. Legal ebatlı dokümanlar tarayacaksanız çıkış tabla uzantısını açın.
2. Kağıt kılavuzunu kağıdın ebatına göre ayarlayın.



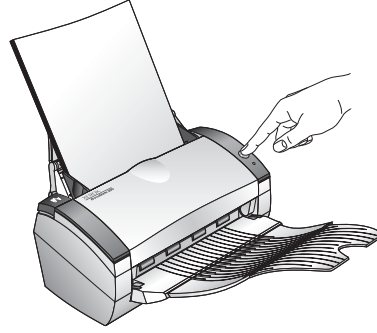
**NOT:** Dokümanları besleyiciye yüklemeyen önce dokümanlar üzerindeki zımba veya ataçları çıkarın. Zımba ve ataçlar besleme mekanizmasında sıkışmalara neden olabilirler.

3. Dokümanları basılı yüzleri aşağıda olarak, üst kısımları ilk olarak girecek şekilde otomatik doküman besleyiciye yükleyin.

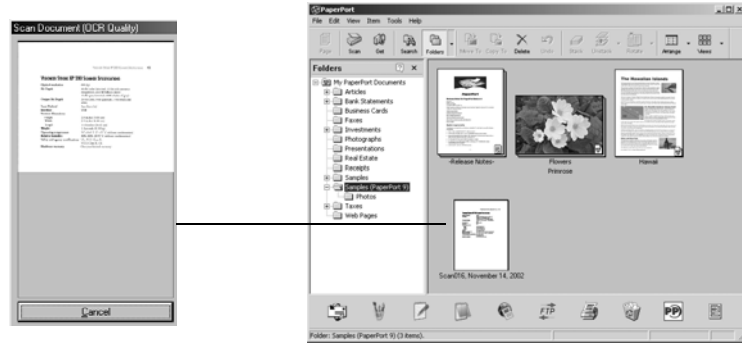




## 4. Tarayıcı üzerindeki tuşa basın.



Taramanın işleminin ilerlemesini gösteren bir pencere açılır, ardından yollanmak üzere ayarlandığı yazılımda (varış yazılımı) taranan görüntünün thumbnail'i görüntülenir. Aşağıdaki örnekte, görüntünün gönderilmek üzere ayarlandığı yazılım PaperPort masaüstüdür.



## Tarayıcı Tuşunun Yapılandırılması

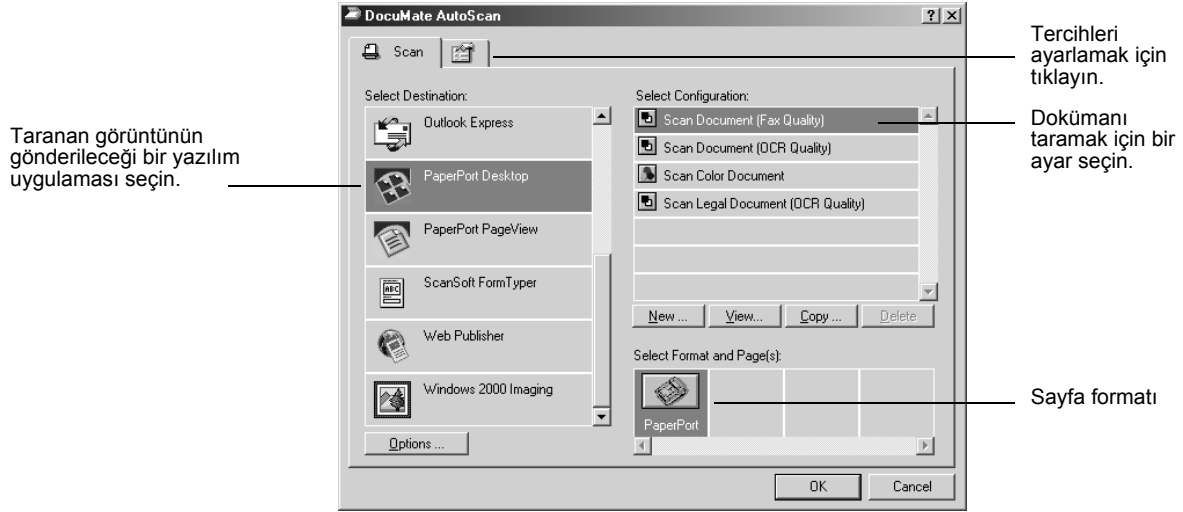
Tarayıcınızı bir bilgisayara ilk olarak bağladığınızda tarayıcının DocuMate yazılımı siyah/beyaz olarak taramak ve taranan görüntüyü PaperPort masaüstüne göndermek üzere yapılandırılmıştır. Configuration (Yapılandırma) iletişim kutusundan yeni seçenekler seçerek ayarları değiştirebilirsiniz.

### Configuration (Yapılandırma) iletişim kutusunu açmak için:

1. Windows görev çubuğunda **Start** (Başlat) düğmesinden **All Programs** (Tüm Programlar), **ScanSoft PaperPort 9.0**, ve **DocuMate Configure** (DocuMate Yapılandırma) seçeneklerini tıklayın.
2. Henüz seçilmemişse, seçilebilir tarama yapılandırmalarını görüntülemek için Configuration (Yapılandırma) iletişim kutusundaki Scan (Tara) sekmesini tıklayın.

## Yapılandırma İletişim Kutusu Hakkında

Yapılandırma iletişim kutusu tarayıcı tuşu için olan ayarları yönetir. Aşağıdaki şekilde tuş Scan Document (Fax Quality) [Dokümanı Tara (Faks Kalitesi)] olarak adlandırılan yapılandırmayla taramak ve taranan görüntüyü görüntülemek için PaperPort yazılımını açmak üzere ayarlanmıştır. Format and Page(s) (Format ve Sayfa(lar)) seçeneği ise PaperPort görüntü formatında taramak üzere ayarlanmıştır.

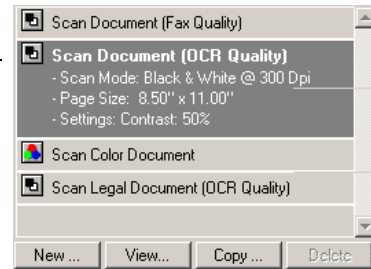


Configuration (Yapılandırma) iletişim kutusundaki seçenekleri şunlardır:

**Select Destination** - taranan görüntüleri görüntülemek üzere açılabilen uygulamaların listesi. Seçilebilen uygulamalar listesini yapılandırmak istediğinizde iletişim kutusunun üst kısmındaki Preferences sekmesini tıklayın ve istediğiniz seçeneği seçin. Daha fazla bilgi için sayfa 19'da "Tercihlerin Ayarlanması" kısmına bakın.

**Select Configuration** - seçilebilen yapılandırmaların listesi. Yapılandırma ayarları şunlardır: tarama modu, çözünürlük, sayfa ebatı, kontrast ve parlaklık. Seçilen yapılandırmanın ayarını göstermek istediğinizde ilgili simgeyi tıklayın. Ayrıntılı bilgiyi kapatmak için tekrar simgeyi tıklayın.

Ayarlarını görmek için seçilen bir yapılandırmanın simgesini tıklayın.



Her Yapılandırmanın yanında yer alan simgeler tarama modunu gösterirler:



Renkli



Siyah/Beyaz



Gri Ölçekli

Seçilen yapılandırma hakkında daha fazla bilgiyi görüntülemek için **View** (Görüntüle) tuşunu da tıklayabilirsiniz.

**Select Format and Page(s)**—taranan görüntü için bir format ayarlar. Formatlar Bitmap ve PaperPort'tur. Bitmap'ler genellikle fotoğraflar veya sanat çalışmaları için kullanılırlar. Bitmap formatı PaperPort haricinde bir görüntü varış uygulaması seçtiğinizde kullanılabilir.



**Options**—taranan görüntü için seçilen varış uygulamasına ilişkin seçenekleri sunan bir iletişim kutusunu görüntüler. Her varış uygulamasının kendi iletişim kutusu vardır.

## Tarayıcı Tuşu için Yeni Ayar Seçimi

Tarayıcı tuşuna bastığınızda kullanılacak yeni bir varış uygulaması, tarama yapılandırması ve görüntü formatı seçebilirsiniz.

### Tarayıcı Tuşu için yeni ayarlar seçmek amacıyla:

1. Select Destination (Varış Yeri Seç) listesinden taranan görüntünün gönderilmesini istediğiniz uygulamayı seçin.  
Tarayıcınızla kullanabileceğiniz varış uygulamalarının tam bir listesi için sayfa 19'da "Tercihlerin Ayarlanması" kısmına bakın.

**NOT:** Microsoft WordPad veya Microsoft Word gibi bir word işleme programı ve OCR için bir yapılandırma seçerseniz taranan görüntülerdeki metin tarayıcınızla birlikte verilen optik karakter tanımlama (OCR) yazılımı tarafından otomatik olarak word işleme metnine dönüştürülür. Dönüştürülen metin ardından seçilen varış uygulamasında gösterilir.

2. Select Configuration (Yapılandırma Seç) listesinden bir tarama yapılandırması seçin.



*Renkli olarak taramak* istediğinizde Scan Color Document (Renkli Doküman Tara) gibi küçük renkli simge tarafından belirtilen yapılandırmalardan birini seçin.

Yapılandırma listesi Select Destination (Varış Yeri Seç) listesinde seçmiş olduğunuz uygulama için önayarlardır. Farklı bir uygulama seçerseniz, yapılandırmalar ilgili uygulama için olacaktır.

3. Bir Format and Page(s) (Format ve Sayfa(lar)) seçeneği seçin.
4. **OK** (Tamam) düğmesini tıklayın.

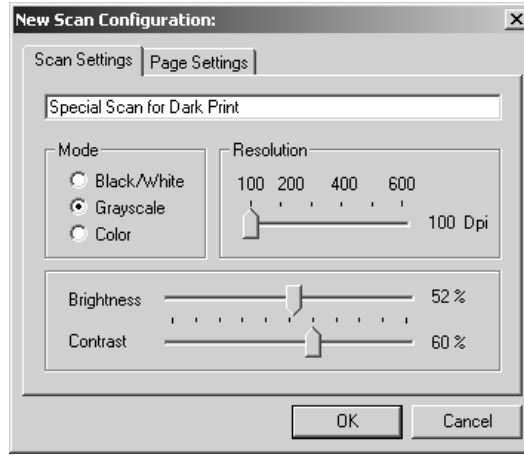
Bu işlemin ardından tarayıcı tuşuna bastığınızda doküman yeni ayarlarla taranacaktır.

## Yeni bir Tuş Yapılandırmasının Oluşturulması

Önayarlı (varsayılan) yapılandırmaların ayarlarını değiştiremezsiniz. Önayarlı yapılandırma ayarlarından farklı ayarları kullanmak isterseniz yeni bir yapılandırma oluşturmalısınız. Bunu önayarlı bir yapılandırmayı kopyalayarak ve istediğiniz değişiklikleri yaparak, veya yeni bir yapılandırmayı silbaştan oluşturarak gerçekleştirebilirsiniz.

### Yeni bir yapılandırma oluşturmak için:

1. Select Destination (Varış Yeri Seç) listesinde uygulamalarda gezinin ve yeni bir yapılandırma oluşturmak istediğiniz uygulamayı tıklayın.
2. Aşağıdakilerden birini uygulayın:
  - **New** (Yeni) düğmesini tıklayın.
  - Önayarlı bir yapılandırma seçin ve **Copy** (Kopyala) düğmesini tıklayın.
3. New Scan Configuration (Yeni Tarama Yapılandırması) iletişim kutusunda bir ad girin.
  - Önayarlı bir yapılandırmadan kopyaladığınızda adı olduğu gibi bırakın veya istediğiniz şekilde değiştirin.



**NOT:** Select Destination (Varış Yeri Seç) listesinde yazıcı veya başka bir cihaz seçerseniz iletişim kutusunda ilgili cihazda belirli seçenekleri ayarlamak amacıyla ek bir sekme bulunabilir.

4. Yen, yapılandırma için tarama ayarları seçin.

**Mode**—Aşağıdaki tarama modlarından birini seçin:

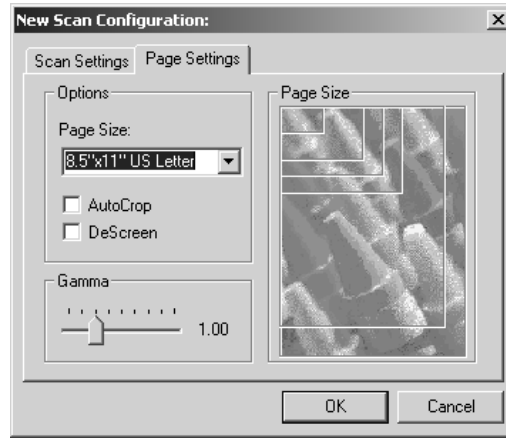
- Siyah/beyaz olarak taramak istediğinizde Black/White seçeneğini seçin. Örneğin, mektup ve memolar genellikle siyah/beyaz olarak taranır.
- Çizim veya siyah/beyaz fotoğraf içeren dokümanlar gibi dokümanları taramak için Grayscale seçeneğini seçin. Tarama sonucunda grinin çeşitli tonlarında bir görüntü elde edilir.

- Renkli fotoğraf veya başka dokümanları taramak için Color seçeneğini seçin.

**Resolution** - Çözünürlükte inç başına nokta sayısını (dpi) seçmek amacıyla yukarı veya aşağı oklarını tıklayın. Maksimum çözünürlük 600 dpi, minimum çözünürlükse 100 dpi'dir. dpi ayarı ne kadar yüksek olursa taranan görüntü de aynı oranda keskin ve net olur. Buna karşılık, daha yüksek dpi ayarlarının taranması daha uzun sürer ve taranan görüntü dosya boyutlarının daha büyük olmasına yol açarlar.

**Brightness** ve **Contrast** - Taranan görüntünün parlaklığını ve kontrastını ayarlamak için slider'ları sağa veya sola kaydırın. Kontrast ayarı Black/White (Siyah/Beyaz) modu için uygulanamaz.

5. Page Settings (Sayfa Ayarları) sekmesini tıklayarak sayfa ayarlarını seçin.



**Page Size** - Listedeki bir sayfa ebatı seçin. Resim üzerindeki anahatlar çeşitli sayfa ebatlarını temsil ederler. Bu anahatlardan birine tıklandığı zaman da tarama için olan sayfa ebatı seçilir. Listedeki Custom (Kişisel) seçeneğini seçerseniz resim yerine kutular görüntülenir. Kutulara yatay ve dikey sayfa boyutlarını girin.

**AutoCrop** - Bu seçenek ile tarayıcı taranan dokümanın sayfa ebatını otomatik olarak belirler. Örneğin, alışılmışın dışında bir sayfa ebatını taradığınızda tarayıcı sayfanın ebatını otomatik olarak belirleyecektir.

**DeScreen** - Gazeteden veya magazin sayfasından, veya desenli veya noktalı görüntüler içeren başka dokümanlardan tararken bu seçeneği seçin. Bu desen veya noktaların taranması bazen bozuk veya dalgalı bir görünüme neden olur, ve DeScreen (Noktalardan Arındırma) seçeneği bu görünümü telafi edebilir.

Aşağıdaki örnek bir magazin haberinden taranan bir görüntünün noktalardan arındırılması sonucu elde edilen etkiyi gösterir.

Orijinal Görüntü



Noktalardan Arındırılmış Görüntü



Noktalardan arındırma seçeneği seçildiğinde tarama yavaşlayabilir. DeScreen (Noktalardan Arındırma) ayarı Siyah/Beyaz moda uygulanamaz.

**Gamma** - Taranan bir görüntüdeki renklerin monitörünüzdeki görüntüsünü iyileştirmek amacıyla slider'ı kaydırın. Gamma düzeltme sayesinde tam renk eşleştirme elde edebilirsiniz. Bilgisayar her zaman donanımına tam renk bilgisini aktaramadığından Gamma özelliğini kullanarak bazı renk ayarları yapmanız gerekebilir.

Varsayılan Gamma ayarı çoğu durumda istenen sonucu verir ve genelde ayarlanması gerekmez.

6. Yeni yapılandırmayı kaydetmek için **OK** (Tamam) düğmesini tıklayın.

Configuration (Yapılandırma) iletişim kutusunda belirlemiş olduğunuz yapılandırmanın seçilmiş olduğundan emin olun.

7. Yeni yapılandırmayı tarayıcı tuşuyla kullanmak üzere ayarlamak amacıyla seçin ve ardından **OK** (Tamam) düğmesini tıklayın.

## Tuş Yapılandırmalarının Düzenlenmesi

---

Önayarlı tuş yapılandırmalarını düzenleyemezsiniz, sadece kendi oluşturduğunuz yapılandırmaları düzenleyebilirsiniz.

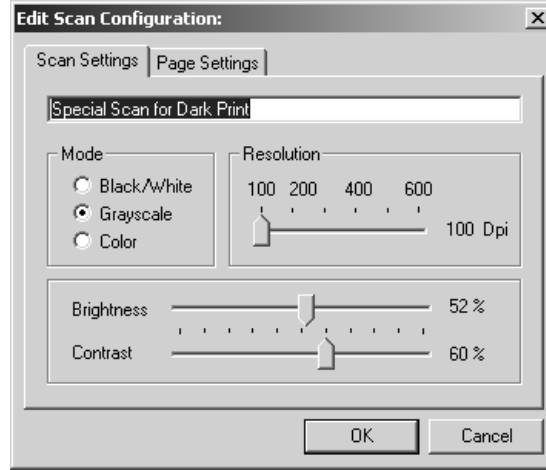
### Bir yapılandırmayı düzenlemek için:

---

1. Configuration (Yapılandırma) iletişim kutusunu açın.
2. Düzenlemek istediğiniz yapılandırmayı seçin. Oluşturduğunuz bir yapılandırmayı seçmelisiniz.

### 3. **Edit** (Düzenle) düğmesini tıklayın.

Edit Scan Configuration (Tarama Yapılandırmasını Düzenle) iletişim kutusu açılır.



### 4. Ayarları istediğiniz şekilde düzenleyin ve **OK** (Tamam) düğmesini tıklayın.

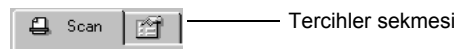
### 5. Configuration (Yapılandırma) iletişim kutusunu kapatmak için **OK** (Tamam) düğmesini tıklayın.

## Tercihlerin Ayarlanması

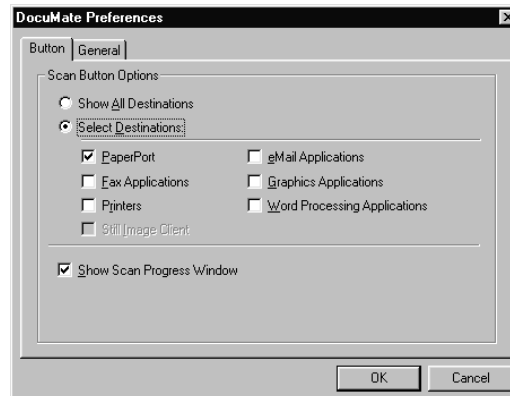
Tuş ve tarayıcı fonksiyonları için genel tercihleri ayarlayabilirsiniz.

### Tercihlerin ayarlanması:

#### 1. Configuration (Yapılandırma) iletişim kutusunu açın Preferences (Tercihler) sekmesini tıklayın.



Preferences (Tercihler) iletişim kutusu açılır.



2. Tuş tercihlerini aşağıda tarif edildiği şekilde seçin.

**Show All Destinations** - Bu seçenek tüm varış uygulama kategorilerini seçer. Configuration (Yapılandırma) iletişim kutusundaki varış uygulamalar listesi bilgisayarınızda bu kategorilere dahil olan tüm uygulamaları içerecektir. DocuMate AutoScan yazılımı yüklendiğinde bu, varsayılan ayardır. Liste aynı zamanda bilgisayarınıza bağlı yazıcı ve diğer cihazları da içerdiğinden örneğin bir dokümanı tarayabilir ve anında yazdırabilirsiniz.

**Select Destinations** - Varış uygulamaları listesine dahil edilecek uygulama tiplerini tek tek seçmek için bu seçeneği seçin. Eklenecek uygulama tipi için ilgili kutuları işaretleyin.

**Show Scan Progress Window** - Tarama sırasında dokümanın tarama ilerleme penceresini görüntülemek için bu seçeneği seçin.

3. General (Genel) sekmesini tıklayarak geçici bir klasör ayarlayın.

**Folder for Temporary Images - Folder** (Klasör) düğmesini tıklayın ve tarayıcının geçici görüntüleri için bir klasör seçin. Tarama sırasında geçici bir dosya görüntü hakkında tarama bilgisi içerir. Geçici görüntü dosyaları bazen büyük boyutlarda olabildiklerinden yeterli disk alanına sahip bir klasör seçin.

4. Tercihleri kaydetmek için **OK** (Tamam) düğmesini tıklayın.



# PaperPort Yazılımından Tarama

Tarayıcı tuşunu kullanmak yerine PaperPort yazılım uygulamasından tarayabilirsiniz. Bir görüntüyü önceden izlemek ve tarama öncesinde tarama ayarlarını değiştirmek istediğinizde bu yöntemi kullanın.

## Tarayıcınız ve TWAIN Standardı

Tarayıcınız tarama için TWAIN standardını kullanıyor. TWAIN, bilgisayarların arayıcılardan, dijital kameralardan ve başka dijital cihazlardan görüntü almak için kullandıkları yaygın olarak kullanılan bir prosedürdür. Tarayıcınızla birlikte sunulan PaperPort yazılımı TWAIN standardını kullanır ve bu kılavuz söz konusu yazılımı kullanarak nasıl arayabileceğinizi açıklamaktadır. Başka birçok grafik ve görüntüleme uygulamaları TWAIN standardıyla uyumlu olduklarından tarayıcınızı bu uygulamalarla da kullanabilirsiniz. Tarayıcınızı başka TWAIN uyumlu yazılımlarla kullanmak isterseniz lütfen ilgili yazılımın kullanım kılavuzuna bakın.

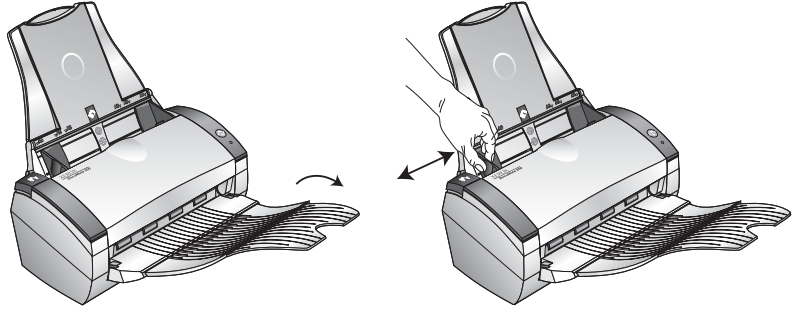
## Bilgisayarınızda Windows ME veya XP Yüklüyse

TWAIN standardını kullanmak yerine tarayıcınız aynı zamanda tarama için başka yazılımlarda da açılabilen Microsoft'un Windows Image Application (WIA) standardını kullanabiliyor. Bu nedenle Windows ME veya XP yüklü bir bilgisayarda tarayıcınızı başka uygulamalarla da kullanabilirsiniz. Sayfa 41'de "Windows ME veya XP'den Tarama" kısmına bakın.

## Dokümanların Doküman Besleyiciye Yüklenmesi

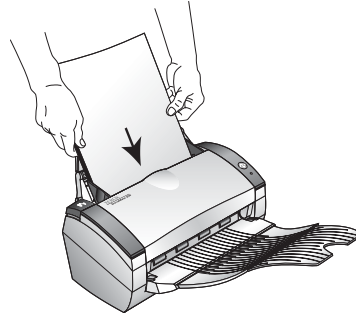
1. Legal ebatlı dokümanları taradığınızda çıkış tabla uzantısını açın.

2. Kağıt kılavuzunu kağıt ebatına göre ayarlayın.



**NOT:** Dokümanları besleyiciye yüklemeyen önce dokümanlar üzerindeki zımba veya ataçları çıkarın. Zımba ve ataçlar besleme mekanizmasında sıkışmalara neden olabilirler.

3. Dokümanları basılı *yüzleri aşağıda* olacak, üst kısımları ilk olarak girecek şekilde otomatik doküman besleyiciye yükleyin.



## Windows 98SE, ME, 2000, veya XP'den Tarama

---

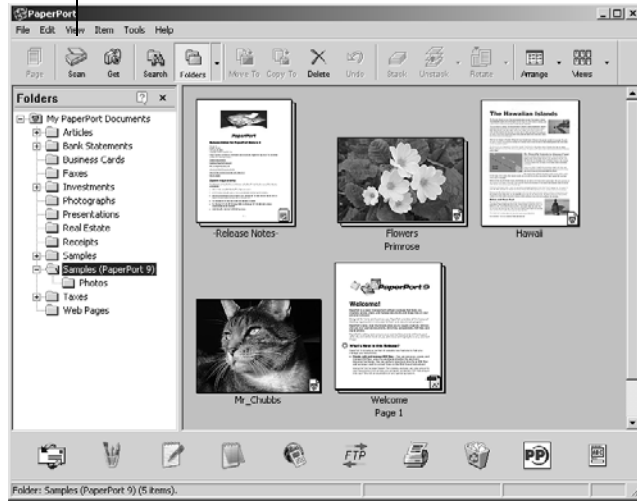
Bu kısımda verilen talimatlar Windows 98SE, ME, 2000, veya XP işletim sistemli bilgisayarlarda TWAIN yazılımıyla yapılan taramaya yöneliktir. Bilgisayarınızda Windows ME veya XP yüklüyse ve WIA yazılımını kullanmak isterseniz sayfa 41'de "Windows ME veya XP'den Tarama" kısmına bakın.

## PaperPort yazılımından bir doküman taramak için:

1. Windows görev çubuğunda **Start** (Başlat) düğmesinden **Programs** (Programlar), **ScanSoft PaperPort 9.0**, ve **PaperPort** seçeneklerini tıklayın.

PaperPort masaüstü açılır.

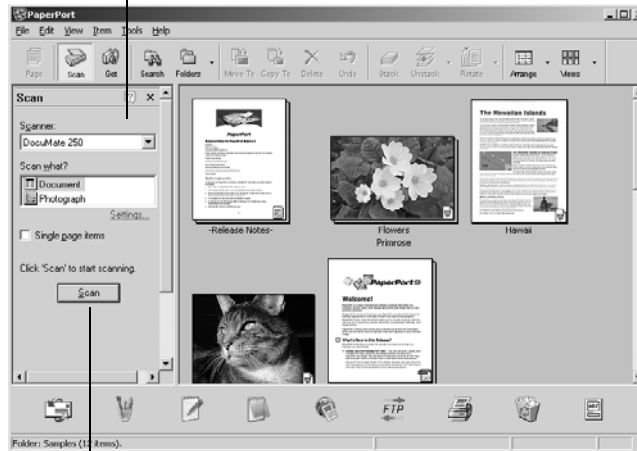
Tarama simgesi



2. PaperPort komut çubuğu üzerindeki **Scan** (Tarama) simgesini tıklayın.

Folders (Klasörler) penceresi (taranan görüntülerinizi organize edilmesi için klasörleri gösterir) yerine Scan (Tarama) penceresi görüntülenir.

Tarama penceresi

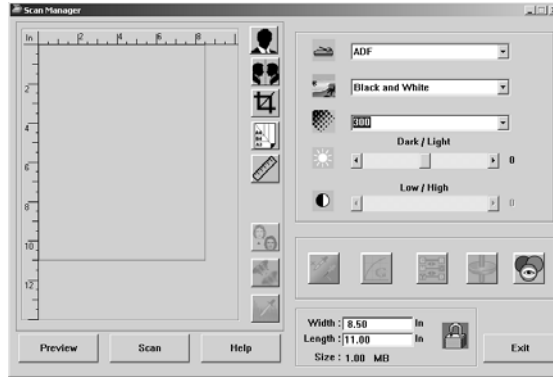


Tarama Yöneticisini açar

3. Scanner (Tarayıcı) listesinden **DocuMate 250** tarayıcınızı seçilmemişse seçin.

4. "Scan what?" (Neler taranacak?) kısmında taranmak üzere bir **Doküman** veya **Fotoğraf** seçin.
5. Taranan dokümanın dosya adını ve dosya tipini görüntülemek ve değiştirmek için **Settings** (Ayarlar) seçeneğini tıklayın. Dokümanlar için varsayılan dosya tipi .pdf, ve fotoğraflar için de .jpg uzantıdır.
6. **Single page items** (Tek sayfalı dokümanlar) kutusunu aşağıdaki durumlarda kullanın:
  - Kutu işaretlenmişse sayfalar taranır ve PaperPort masaüstüne yerleştirilir.
  - Kutu işaretlenmemişse sayfalar taranır, ancak Tarama Yöneticisini kapatmadığınız ve tarama işinin bittiğini belirtmediğiniz sürece PaperPort masaüstüne yerleştirilmezler.
7. **Scan** (Tarama) penceresinin alt kısmındaki Scan (Tara) düğmesini tıklayın.

Scan Manager (Tarama Yöneticisi) açılır. Tarama Yöneticisini tarama seçeneklerini seçmek ve tarayıcıyı başlatmak için kullanın.



8. Son görüntü halini taramadan önce taranan görüntünün nasıl görüneceğini görmek isterseniz **Preview** (Önizleme) düğmesini tıklayın.

Tarayıcı dokümanın bir önizlemesini tarar ve görüntüyü Tarama Yöneticisinde görüntüler. Bu işlemten sonra Tarama Yöneticisinde bulunan seçenekleri kullanarak görüntüyü ayarlayabilirsiniz. Görüntülerin ayarlanması konusunda daha ayrıntılı bilgi için sayfa 26'da "Görüntünün Scan Manager ile Ayarlanması" kısmına bakın.

**NOT:** Bir doküman istifini tarama öncesinde önizleme özelliğini kullandığınızda istifin ilk sayfası önizleme için ADF'den beslenir. Tarayıcı ayarlarını ayarladıktan sonra bu sayfayı sayfaların geri kalanıyla taranabilmesi için istife geri yerleştirin.

9. Taranacak görüntüyü yeni ayarlarla önizlemek için Tarama Yöneticisindeki **Preview** (Önizleme) düğmesine tekrar basın.

10. Önizleme görüntüsünden memnun kaldığınızda **Scan** (Tara) düğmesine basın.

PaperPort masaüstünde **Single page items** (Tek sayfalı dokümanlar) kutusu işaretlenmişse görüntü masaüstünde bir thumbnail olarak gösterilir.

11. **Single page items** (Tek sayfalı dokümanlar) kutusu işaretlenmemişse tarama işinin bittiğini belirtmediğiniz sürece thumbnail'ler masaüstünde görüntülenmez.

- Tarama Yöneticisinden çıkmak için kapatın.
- PaperPort - Scan (Tarama) mesaj kutusu üzerinde **Done** (Bitti) düğmesini tıklayın.

**NOT:** Sayfa 26'da "Tek Sayfalı Dokümanlar İşaretleme Kutusu" kısmına bakın.



Taranan görüntünün bir thumbnail'i PaperPort masaüstünde görüntülenir.

ADF ile taranan bir doküman istifinin thumbnail görüntüleri.

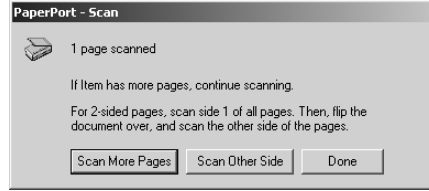
## PaperPort masaüstünde

- Varsayılan olarak taranan görüntünün adı o gün taranan görüntünün adı, tarihi ve sayısından oluşur. Örneğin, bir günde taranan ikinci görüntünün adına (2), üçüncü görüntünün adına (3) eklenir. Bir adı değiştirmek isterseniz ad metnini seçmek ve yeni bir ad girmek için üzerine tıklayın.
- Doküman istifinin thumbnail görüntüleri, istif içindeki sayfalarda gezinebilmeniz için "sayfa oklarıyla" devam ettirilmiştir. Gezinme oklarının yanında bulunan sayfa sayacı istif içindeki toplam sayfa sayısı içinde hangi sayfayı görüntülediğinizi gösterir.

## Tek Sayfalı Dokümanlar İşaretleme Kutusu

---

Single page items (Tek sayfalı dokümanlar) işaretleme kutusu sayesinde bir tarama işine başka görüntüler ekleyebilir ve çift taraflı görüntü tarayabilirsiniz. Kutu işaretlenmişse taranan görüntüler anında PaperPort masaüstünde görüntülenir. Kutu işaretlenmemişse (varsayılan ayar) Scan Manager'ı (Tarama Yöneticisi) seçtiğinizde aşağıdaki mesaj görüntülenir.



- Daha başka sayfaları taramak ve bu sayfaları PaperPort masaüstüne yerleştirilen görüntülere eklemek isterseniz **Scan More Pages** (Daha Fazla Sayfa Tara) seçeneğini tıklayın.
- Önceden taranmış sayfaları yeniden yüklemek ve diğer tarafını taramak için **Scan Other Side** (Öteki Tarafı Tara) seçeneğini tıklayın.
- Tarama işiniz bittiğinde **Done** (Bitti) seçeneğini tıklayın. Taranan görüntüler PaperPort masaüstüne yerleştirilir.

PaperPort hakkında daha fazla bilgi edinmek için lütfen Kurulum CD'sinde *ScanSoft PaperPort Kullanım Kılavuzu*'na bakın.

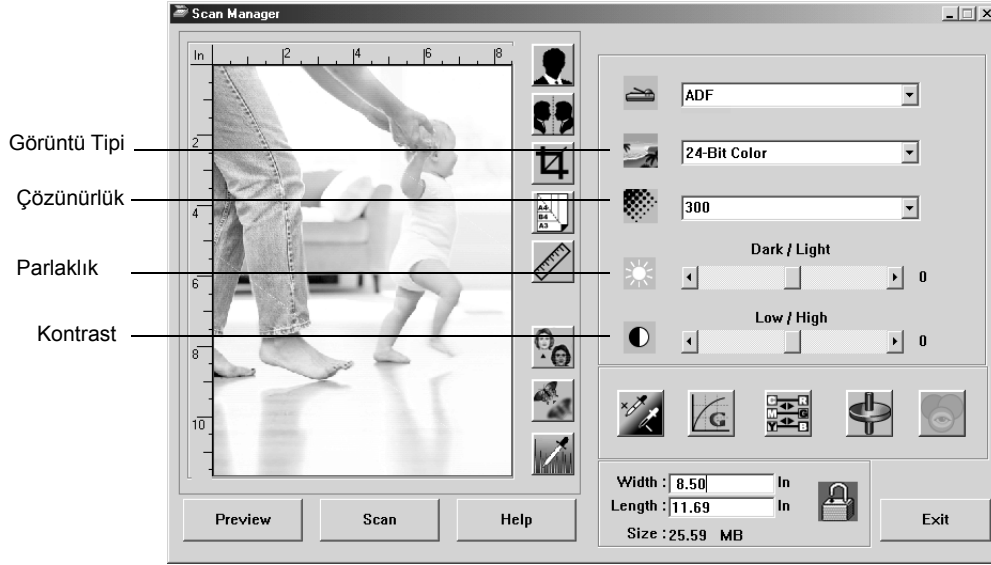
## Görüntünün Scan Manager ile Ayarlanması

---

Scan Manager (Tarama Yöneticisi) taranan görüntülerinizi ayarlamak için bir dizi seçeneğe sahiptir. Bu seçenekleri kullanarak dokümanlarınızdan, renkli fotoğraflarınızdan, magazin sayfalarınızdan, kartvizitlerinizden veya taradığınızdan herhangi bir görüntüden mümkün olan en iyi taramayı elde edebilirsiniz.

## Görüntü Tipi, Çözünürlük, Parlaklık ve Kontrast Ayarı

Tarama Yöneticisinin liste ve slider'ları görüntü tipini, çözünürlüğü, parlaklığı ve kontrastı ayarlamak için kullanılır.



### Görüntü Tipi

**Image Type** (Görüntü Tipi) listesinden taradığınız görüntü(ler) için uygun görüntü tipini seçin:

- **Black and White**—siyah ve beyaz olarak tarar. Tarama piksellerinin tümü aynı boyutta ve siyah veya beyaz renkteler. Bu ayarı mektup, memo, karakalem ve dolmalı kalem çizimleri ve başka siyah/beyaz materyal için kullanın. Bu ayar taranan görüntüler için en küçük boyutlu dosyaları üretir.
- **Halftone**—görüntüyü gri tonlardan oluşuyormuş görünümü vererek tarar. Yarımton seçeneklerinden birini kullanabilmeniz için bir menü görüntülenir. Tarama için hangisinin uygun olduğunu görebilmeniz amacıyla seçtiğiniz her seçenekte önizleme görüntüsünün değiştiğini aklınızda bulundurun. Yarım tonlar farklı boyutlarda siyah ve beyaz pikseller kullanarak simüle edilmiş gri tonlar üretirler ve çoğunlukla gazete ve magazin görüntülerini üretmek üzere kullanılırlar. Daha düşük çözünürlükte siyah ve beyaz görüntüler için bu ayarı seçin. Yarım ton ayarlarla aynı zamanda daha küçük dosya boyutları elde edilir.
- **8-Bit Gray**—görüntüyü maksimum 256 gerçek gri gölgelerinde tarar. Siyah/beyaz fotoğrafları ve daha yüksek kaliteli başka siyah/beyaz görüntüleri taramak için kullanın. Dilerseniz renklerini gri tonlara dönüştürmek için renkli bir fotoğrafı da bu ayarla tarayabilirsiniz. Dosya boyutu renkli bir taramanın boyutuna kıyasla üçte bir oranında daha küçüktür.



Yarımton Ölçeği

- **24-Bit Color**—görüntüyü tam renkli olarak tarar. Renkli fotoğrafları veya başka renkli görüntüleri taramak için bu ayarı kullanın. Görüntü tipi seçenekleri içinde dosya boyutu en büyük seçenektir.
- **Enhanced bit-depths**—PaperPort haricinde bir görüntüleme uygulaması kullanıyorsanız görüntü tipi listesi 16-Bit Grayscale ve 48-Bit Color seçeneklerini içerecektir. Bu görüntü tipleri sadece görüntüleme uygulamasının desteklemesi durumunda seçilebilir. Uygulama seçilen gelişmiş bir derinliğini desteklemediğinde bir hata mesajı alacaksınız.

**NOT:** Dosya boyutunu Tarama Yöneticisinin alt kısmında görebilirsiniz.

## Çözünürlük

---

Resolution (Çözünürlük) taranan bir görüntüde görebileceğiniz ayrıntı miktarını belirler. Bir tarama için olan çözünürlük ayarı inç başına nokta sayısı (dpi) olarak gösterilir. Çözünürlük ne kadar yüksekse ayrıntılar o kadar belirgindir, ancak daha yüksek dpi ayarlarının taraması daha fazla vakit alır ve dosya boyutları da daha yüksektir. Daha yüksek ayarlar genellikle fotoğraf veya ince sanat çalışmaları gibi ayrıntının önemli olduğu işler için kullanılır.

- **Resolution** (Çözünürlük) listesini tıklayın ve bir çözünürlük seçin.

DocuMate 250 tarayıcınızın çözünürlük ayarı 100 dpi ile 2400 dpi aralığındadır.

## Parlaklık ve Kontrast

---

Bazı durumlarda bir doküman fazla açık veya koyu bir parlaklık veya kontrast ayarıyla taranır. Örneğin, açık renkli bir kalemle yazılmış bir notun daha okunabilir hale getirilmesi için daha koyu olarak taranması gerekebilir.

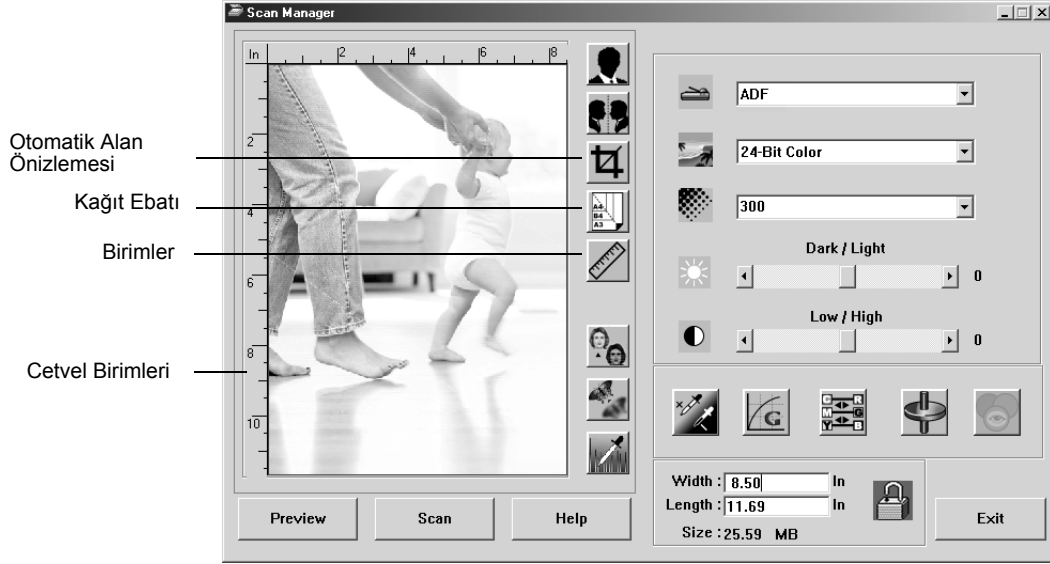
Parlaklık görüntünün daha açık veya daha koyu görünmesidir. Kontrast ise görüntünün en koyu ve açık kısımları arasındaki orandır. Kontrast ne kadar büyük olursa görüntüdeki daha açık ve koyu gölgeler arasındaki fark o kadar fazla olacaktır.

- **Dark/Light slider'**—taramanın parlaklığını ayarlar. Parlaklığı artırmak veya azaltmak için slider'ı sağa veya sola kaydırın.
- **Low/High slider'**—taramanın kontrastını ayarlar. Kontrastı artırmak veya azaltmak için slider'ı sağa veya sola kaydırın.



## Çıktı Ebatının Ayarlanması

Çıktı ebatı görüntünün tarandıktan sonraki genişliği ve yüksekliğidir. Örneğin, Görüntüyü bir parça kağıt üzerine yazdırmak isterseniz çıktı ebatını 8.5 x 11.0 inç olarak ayarlayabilirsiniz.



## Otomatik Alan Önizlemesi

Taradığınız alan tarayıcı camını doldurmayabilir. Bu durumda görüntüyü önceden izleyebilir ve Otomatik Alan Önizlemesi düğmesini kullanarak taranan görüntünün ebatını otomatik olarak ayarlayabilirsiniz.

- Tarama Yöneticisinin önceden izlenen görüntünün ebatını otomatik olarak belirlemesini sağlamak için **Otomatik Alan Önizlemesi** düğmesini tıklayın.

Örneğin, küçük bir fotoğrafın önceden izlerseniz Tarama Yöneticisi doküman camı üzerinde sadece fotoğrafın bulunduğu alanı tespit eder.

Tarama alanını manuel olarak belirleyebilirsiniz. Örneğin, taramanın görüntü etrafında bir kenarlık eklemesini isterseniz tarama alan kutusunun etrafındaki kenarları işaretleyin.

## Kağıt Ebatı

Taradığınız dokümanın (dokümanların) ebatını biliyorsanız kağıt ebatı ayarlayın. Bu ayar tarama ebatını kağıt ebatına göre belirler.

- **Kağıt Ebatı** düğmesini tıklayın ve listeden görüntünün kağıt ebatını seçin.

Card - 4 x 2.5 in
Photo - 5 x 3.5 in
Photo - 3.5 x 5 in
Photo - 6 x 4 in
Photo - 4 x 6 in
B5 - 18.2 x 25.7 cm
A6 - 10.6 x 14.8 cm
A5 - 14.8 x 21.0 cm
A4 - 21.0 x 29.7 cm
Letter - 8.5 x 11 in
Legal - 8.5 x 14 in
Scanner Maximum

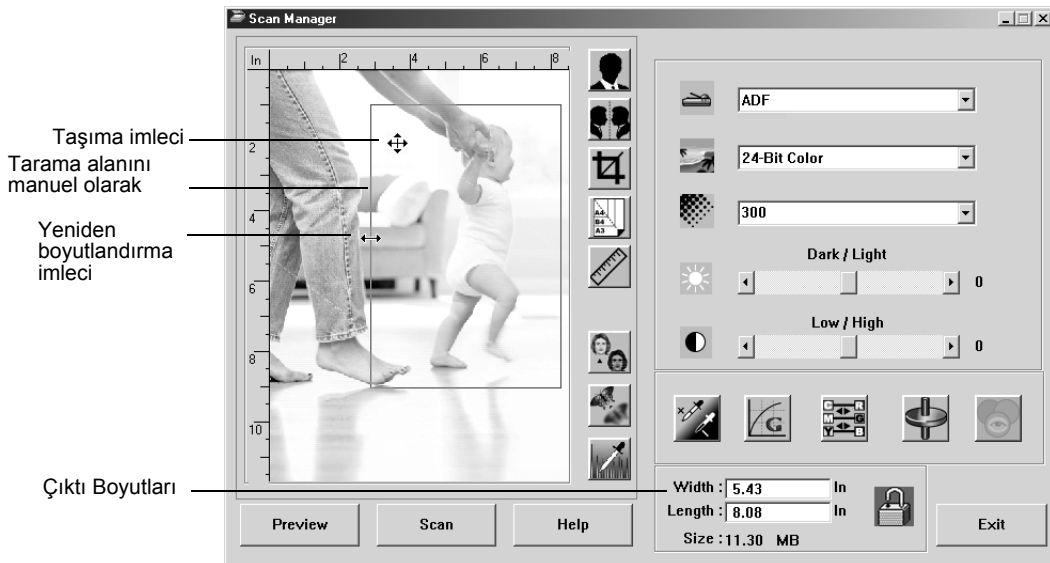
## Birimler

Görüntü alanı ve çıktı boyutları etrafındaki cetvel inç, santimetre veya piksel olarak görüntülenebilir.

- Cetvelin birimlerini seçmek için **Birimler** düğmesini tıklayın. Bu düğmeye her tıkladığınızda üç birimden biri seçilir. Cetvel ve çıktı boyutları yeni birimde değişir.

## Tarama Alanının Ayarlanması

Bir görüntüde belirli kısımları taramak istediğinizde çıktı alanını manuel olarak ayarlayabilirsiniz. Örneğin, bir fotoğraf tarayacaksınız ve sadece tek bir kısma odaklanmasını isterseniz, çıktı ebatının ayarlanmasıyla fotoğrafın geri kalanı son taranan görüntüden silinecektir.



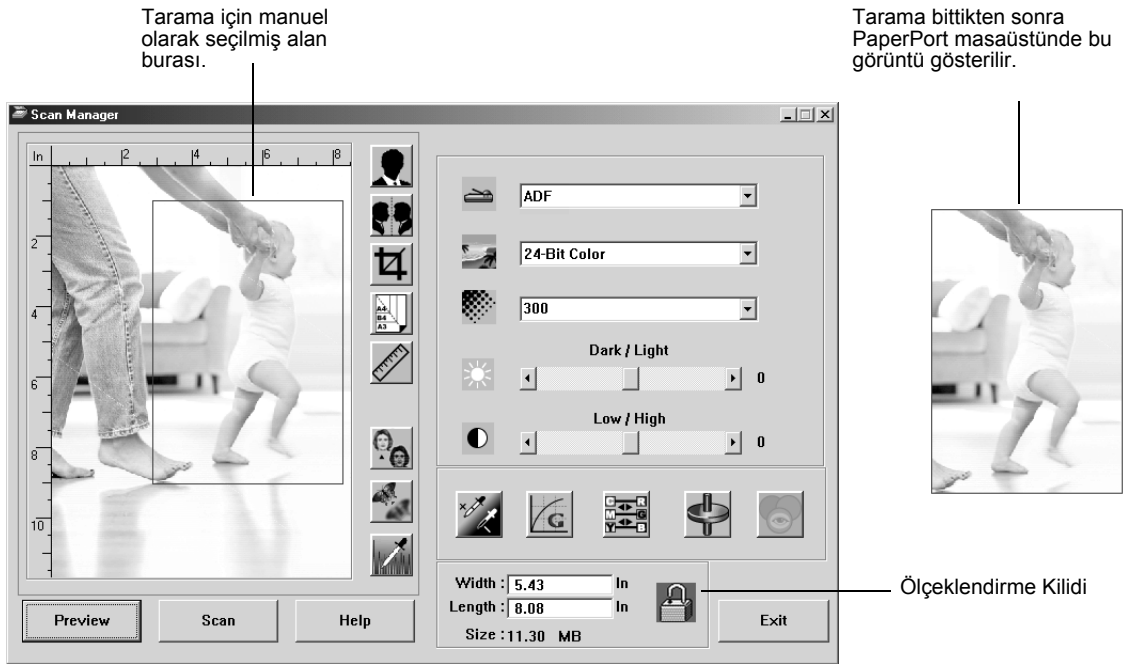
## Çıktı alanını manuel olarak ayarlamak için:

1. Fare imlecini bir yeniden boyutlandırma imlecine (iki başlı ok) haline dönüşmesi için tarama alan kutusunun bir kenarına getirin ve kutu için yeni bir boyut ayarlamak amacıyla çekin.
2. Kutuyu taşımak isterseniz fare imlecini dört başlı bir ok haline dönüşmesi için kutunun içine getirin. Kutuyu yeni konumuna taşımak için çekin.
3. Çıktı boyutları yeni tarama alan boyutunu göstermek amacıyla değişir.

Bu işlemin ardından taradığınızda sadece tarama alan kutusu içindeki alan PaperPort masaüstüne taranır.

**NOT:** Tarama alanını tekrar görüntünün tam ebatına döndürmek isterseniz **Otomatik Alan Önizlemesi** düğmesini tıklayın.

Aşağıda manuel olarak seçilmiş bir çıktı alanı örneği verilmiştir:



## Genişlik ve Uzunluğun Manuel Olarak Ayarlanması

Tarama Yöneticisinin alt kısmındaki çıktı boyutları tarama alanının Genişliğini ve Uzunluğunu gösterirler. Bu kutulara sayı girerek alanı ayarlayabilirsiniz.

## Genişlik ve uzunluğu manuel olarak ayarlamak için:

1. **Width** (Genişlik) veya **Length** (Uzunluk) kutusunu tıklayarak yeni bir boyut girin.

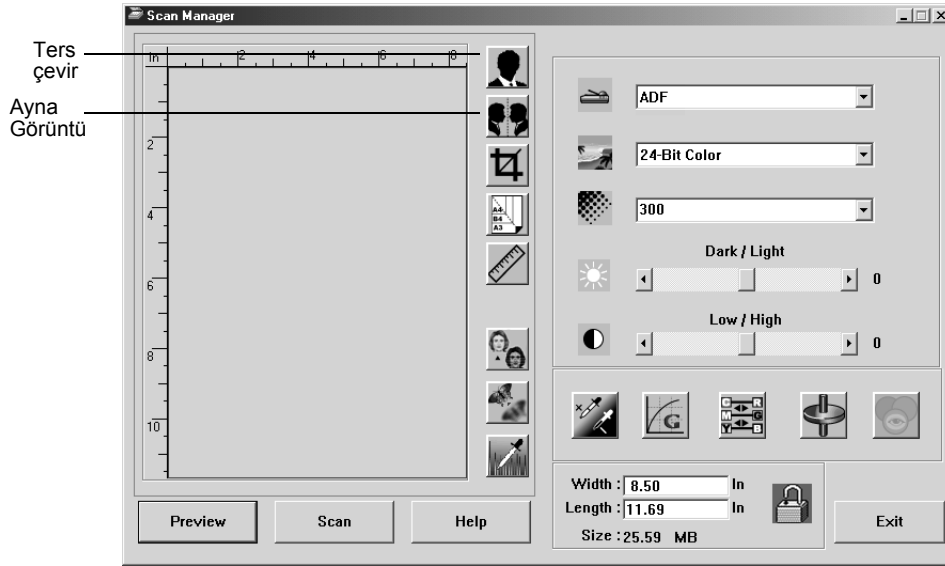
Tarama alan kutusu yeni boyutu gösterir.

2. Aynı genişlik ve uzunluk oranını korumak için boyut kutularının yanındaki **Ölçeklendirme Kilidi** simgesini tıklayın.

Ölçeklendirme Kilidi kilitli olduğu zaman yeni bir genişlik veya uzunluk girdiğinizde diğer ayar da değişir, böylece tarama alanının göreceli boyutu sabit kalır.

## Görüntünün Ters Çevrilmesi

Tarama Yöneticisinde taranan görüntüyü ters çeviren bir Ters Çevir ve Ayna Görüntü düğmeleri vardır.



Ters Çevir düğmesi bir görüntüdeki siyah ve beyazın veya renklerin yerlerini ters çevirir.

Ayna Görüntü düğmesi görüntüyü 180 derece döndürür.

- İstedığınız görüntüyü görmek için **Ters Çevir** veya **Ayna Görüntü** düğmelerini tıklayın.

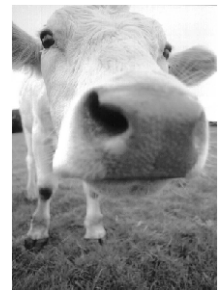
Orijinal Görüntü



Ters Çevrilmiş Görüntü

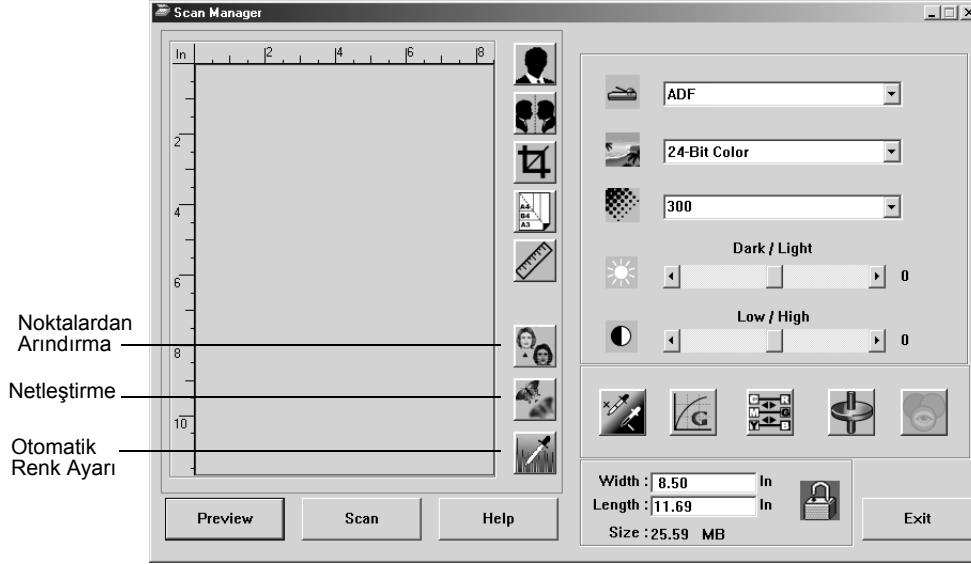


Ayna Görüntü



## Renkli ve Gri Görüntülerin Ayarlanması

Tarama Yöneticisinde renkli ve gri görüntülerin ayarı için Noktalardan Arındırma (Descreen), Netleştirme ve Otomatik Renk Ayarı olmak üzere üç düğme bulunuyor. Bu düğmeler 24 Bit Renkli veya 8 Bit Gri Görüntü tipleri seçildiğinde kullanılabilir.



### Görüntünün Noktalardan Arındırılması

Gazeteden veya magazin sayfasından, satış kataloğundan veya desenli veya noktalı görüntüler içeren başka kaynaklardan tararken bu seçeneği seçin. Desen veya noktaların taranması bazen bozuk veya dalgalı bir görünüme neden olur. Tarayıcı desen ve noktaları telafi etmek amacıyla görüntüyü tarar ve daha net bir görüntü üretir. Bu seçenek seçildiğinde tarama işlemi biraz yavaşlayabilir. Fotoğrafları tararken bu seçeneği seçmeniz gerekmez.

Orijinal Görüntü



Noktalardan Arındırılmış Görüntü



### Bir görüntüyü noktalardan arındırmak için:

---

1. **Descreen** (Noktalardan Arındırma) düğmesini tıklayın.
2. Listedeki uygun bir seçenek seçin.



Farklı seçenekleri seçerken, taranmış son görüntünüz için en iyi olan seçeneğin hangisi olduğunu görmek için önizleme görüntüsüne bakın.

### Görüntünün Netleştirilmesi

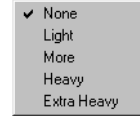
---

Netlik bir görüntü içindeki bulanıklık miktarını belirler. Tarayıcınız görüntü kısımlarındaki bulanık kenarları ayarlayarak orjinal olarak bulanık olan bir görüntüyü netleştirebilir.

### Bir görüntüyü netleştirmek için:

---

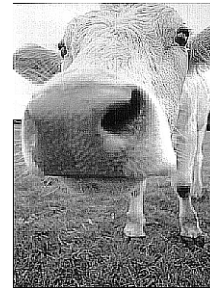
1. **Sharpen** (Netleştir) düğmesini tıklayın.
2. Listedeki uygun seçeneği seçin.



Orjinal Görüntü



Netleştirilmiş Görüntü



## Otomatik Renk Ayarı

Tarayıcınız orjinal görüntünün renkleriyle uyumlu olması için en iyi ayarları otomatik olarak belirlemek amacıyla renkli bir görüntüyü analiz edebilir. Tarayıcının renk ayarlarını otomatik olarak belirlemesini sağlamak için Auto Level (Otomatik Renk Ayarı) düğmesini tıklayın.

Orijinal Görüntü

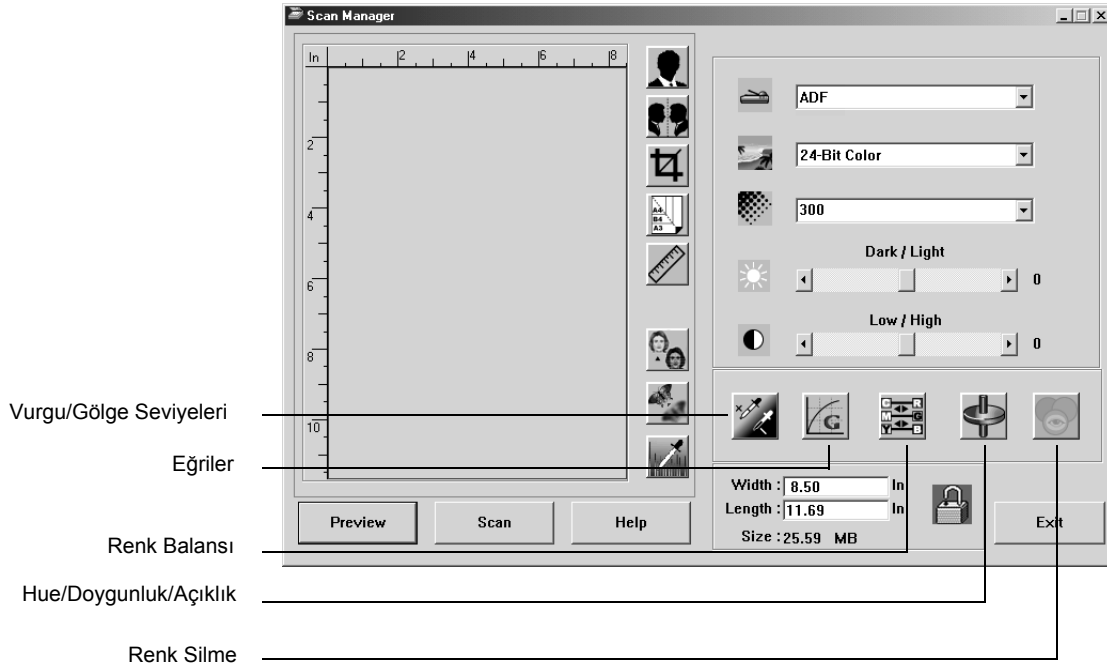


Otomatik Renk Ayarı Yapılmış



## Renk Ayarı

Bir önizleme görüntüsünün renk ayarlarını manuel olarak ayarlamak için tasarlanmış düğmeler birçok gelişmiş renk seçenekleri sunarlar. Her seçeneğin kullanılabilmesi görüntü için seçilen Görüntü Tipine bağlıdır.



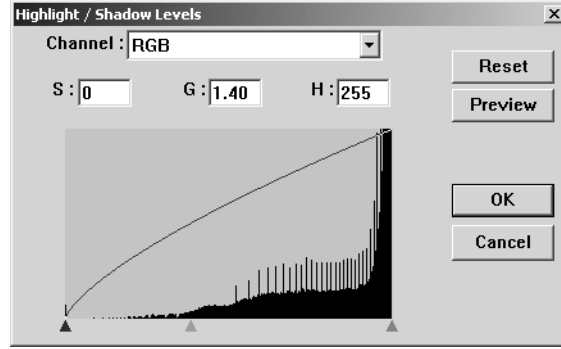
## Vurgu/Gölge Seviyeleri

Görüntülerde açık ve koyu alanlar vardır. Vurgu bir görüntüdeki en açık noktadır, gölge ise en koyu noktadır. Vurgu ile gölge arasındaki renklerin aralığı görüntünün renk aralığını belirler. Vurgu/Gölge Seviyeleri özelliklerinin kullanılması, orta seviyelerdeki renklerde daha fazla ayrıntı sağlamak amacıyla vurgu ile gölge arasındaki renklerin orjinal aralığını uzatabilir.

## Vurgu ile gölge seviyelerini ayarlamak için:

1. **Highlight/Shadow** (Vurgu/Gölge) düğmesini tıklayın.

Açılan iletişim kutusu vurgu ve gölgelerin renk aralığı için doygunluk, gamma ve hue (S, G, H) histogramını gösterir.



Doygunluk bir rengin gücü veya saflığıdır, gamma renklerin orta tonlarının parlaklığını belirler ve hue da gözlerinizin görüntüden yansıdığı şekilde gördüğü renktir. Bu iletişim kutusundaki gamma ayarı hue ve doygunlukla ilişkilidir, ancak bir görüntüdeki gamma ayarını tek başına da ayarlayabilirsiniz. Daha fazla bilgi için "Eğriler" kısmına bakın.

2. Tüm kanalları birlikte ayarlamak için Channel (Kanal) listesinden **RGB** seçeneğini seçin, veya tek bir kanal seçin.
3. Üç seviye için olan kutulara yeni ayarları girin veya histogramın alt kısmındaki küçük üçgenleri çekin.  
Ayarları değiştirdikçe histogram yeni seviyeleri yansıtmak amacıyla değişecektir.
4. Yeni ayarların önizleme görüntüsü üzerindeki etkisini görmek için **Preview** (Önizleme) düğmesini tıklayın.
5. Seviyeleri orjinal değerlerine getirmek isterseniz **Reset** (Sıfırla) seçeneğini tıklayın.
6. Seviyeler istediğiniz gibi ayarlandığında **OK** (Tamam) düğmesini tıklayın.



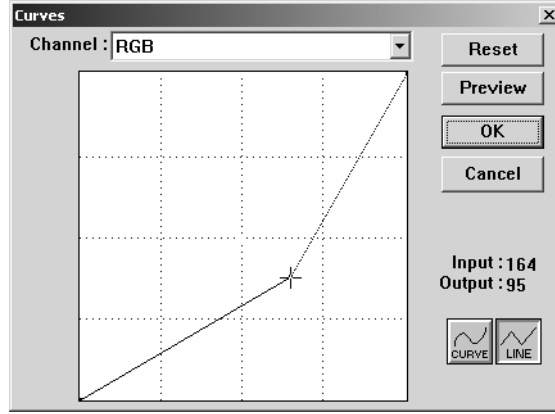
## Eğriler

Vurgu/Gölge seviyeleri gibi Eğriler özelliği de bir görüntüdeki orta ton renk aralığını ayarlar. Buna karşılık Eğriler özelliği ile en açık ve en koyu alanlardaki ayrıntıları kaybetmeden orta ton seviyelerini ayarlamak için gammayı tek başına ayarlayabilirsiniz.

### Bir gamma eğrisini ayarlamak için:

1. **Curves** (Eğriler) düğmesini tıklayın.

Gammanın eğrisini gösteren bir iletişim kutusu açılır. Orjinal görüntüdeki gamma alt sol kenardan üst sağ kenara giden düz bir çizgiyle temsil gösterilir. Bu düz çizginin bir eğriye dönüştürülmesi orjinal görüntüdeki orta tonların gamma ayarını değiştirir.



2. Tüm kanalların gammasını birlikte ayarlamak için Channel (Kanal) listesinden **RGB** seçeneğini seçin, veya tek bir kanal seçin.
3. Yeni gammayı ayarlamak için çizgiyi aşağı veya yukarı çekin. Girdi ve çıktı değerleri yeni gamma ayarı için olan yatay ve dikey eksenler üzerindeki değerleri temsil ederler. Görüntüyü hafif bir eğri veya çizgi şeklinde değiştirmek için **Curve** (Eğri) veya **Line** (Çizgi) düğmesini tıklayın. Çizgiyi çeşitli noktalardan çekebilirsiniz.
4. Yeni ayarların önizleme görüntüsü üzerindeki etkisini görmek için **Preview** (Önizleme) düğmesini tıklayın.
5. Seviyeleri orjinal değerlerine getirmek isterseniz **Reset** (Sıfırla) seçeneğini tıklayın.
6. Seviyeler istediğiniz şekilde ayarlandıklarında **OK** (Tamam) düğmesini tıklayın.

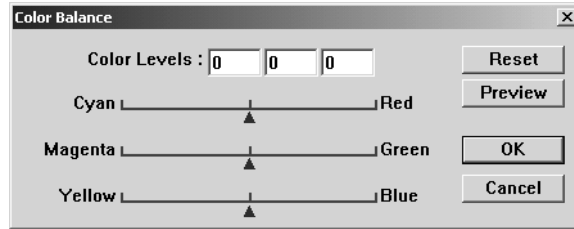
## Renk Balansı

Renk balansı bir görüntüdeki üç ana rengin göreceli miktarına işaret eder. Renk balansını ayarlayarak çok az veya çok fazla rengi olan bir görüntüyü telafi edebilirsiniz.

### Renk balansını ayarlamak için:

1. **Color Balance** (Renk Balansı) düğmesini tıklayın.

İletişim kutusundaki ayarlar orjinal görüntüdeki renk balansında bir değişiklik yapılmadığını belirtmek amacıyla ilk olarak her renk için sıfır değerindedir.



2. Yeni bir renk seviyesi belirlemek için **Color Levels** (Renk Seviyeleri) kutulardan birine veya birkaçına bir sayı girin veya üçgenleri sağa veya sola doğru kaydırın.  
Her renk kendi tamamlayıcı rengiyle eşleştirilmiştir. Bu nedenle bir üçgeni kaydırduğunuzda bir rengi artırırken tamamlayıcı rengini azaltırsınız.
3. Yeni ayarların önizleme görüntüsü üzerindeki etkisini görmek için **Preview** (Önizleme) düğmesini tıklayın.
4. Seviyeleri orjinal değerlerine getirmek isterseniz **Reset** (Sıfırla) seçeneğini tıklayın.
5. Seviyeler istediğiniz şekilde ayarlandıklarında **OK** (Tamam) düğmesini tıklayın.

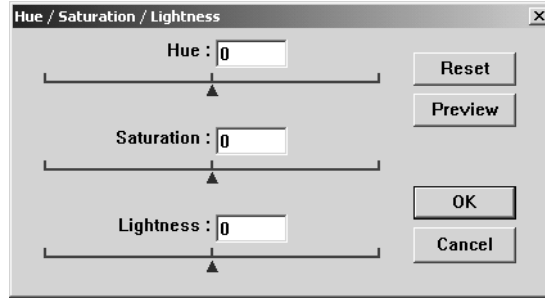
## Hue/Doygunluk/Açıklık

Hue gözlerinizin görüntüden yansıdığı şekliyle gördüğü renktir, doygunluk bir rengin gücü veya saflığıdır ve bir rengin soluk mu, yoksa zengin mi görüneceğini belirler, açıklık ise rengin yoğunluğudur.

### Hue/doygunluk/açıklığı ayarlamak için:

1. **Hue/Saturation/Lightness** (Hue/Doygunluk/Açıklık) düğmesini tıklayın.

İletişim kutusundaki ayarlar orjinal görüntüdeki hue, doygunluk veya açıklığa bir değişiklik yapılmadığını belirtmek amacıyla ilk olarak sıfır değerindedir.



2. Yeni bir seviye belirlemek için renk kutularından birine veya birkaçına bir sayı girin veya üçgenleri sağa veya sola doğru kaydırın.
3. Yeni ayarların önizleme görüntüsü üzerindeki etkisini görmek için **Preview** (Önizleme) düğmesini tıklayın.
4. Seviyeleri orjinal değerlerine getirmek isterseniz **Reset** (Sıfırla) seçeneğini tıklayın.
5. Seviyeler istediğiniz şekilde ayarlandıklarında **OK** (Tamam) düğmesini tıklayın.

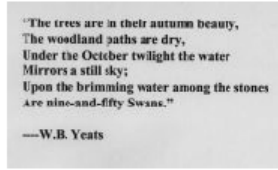
## Renk Silme

Renk silme tarayıcınızın taranan bir dokümandan otomatik olarak bir renk silbilmesi özelliğidir. Örneğin, kırmızı bir filigranı olan bir mektubu taradığınızda kırmızı rengin (R Kanalı) silinmesini seçebilirsiniz, böylece taranan mektupta kırmızı filigran yerine sadece metin görüntülenir.

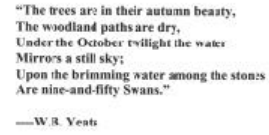
Renk silme Black and White (Siyah ve Beyaz), Halftone (Yarım ton), 8-Bit Gray (8 Bit Gri) veya 16-Bit Grayscale (16 Bit Gri Ölçekli) görüntü tiplerini taramayı seçtiğinizde kullanılabilir. 24-Bit Color (24 Bit Renkli) veya 48-Bit Color (48 Bit Renkli) görüntü tiplerinde kullanılamaz.

Aşağıda birkaç renk silme örnekleri verilmiştir:

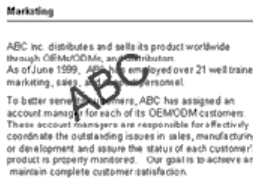
Mavi arkaplan üzerinde siyah metinden oluşan orjinal



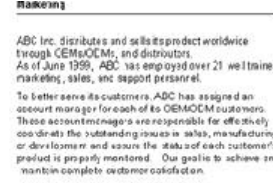
B Kanalı (Mavi) silinmiş halde taranan görüntüsü



Siyah metin üzerinde kırmızı filigran bulunan orjinal

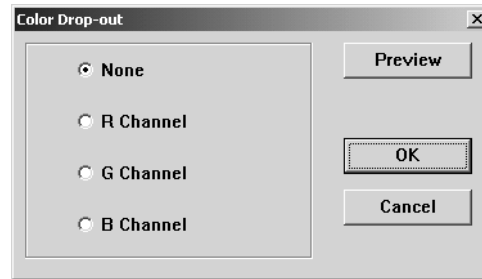


R Kanalı (Kırmızı) silinmiş halde taranan görüntüsü



## Siyah ve beyaz veya gri ölçekli bir görüntüde renk silmek için:

1. **Image Type** (Görüntü Tipi) listesinden **Black and White** (Siyah ve Beyaz), **Halftone** (Yarımtan) veya **8-Bit Gray** (8 Bit Gri) veya **16-Bit Grayscale** (16 Bit Gri Ölçekli) seçeneğini seçin.
2. Renk Silme simgesini tıklayın.



3. Color Drop-out (Renk silme) iletişim kutusunda silinecek renklerden birini seçin.
4. **OK** (Tamam) düğmesini tıklayın.

Bu işlem sonrasında siyah/beyaz veya gri dokümanı taradığınızda seçilen renk silinecektir.

## Tarayıcının Enerji Tasarruf Süre Ayarı

Tarayıcınızda 45 dakikalık bir boş kalma süresinin ardından bekleme moduna giren dahili bir güç tasarruf özelliği bulunuyor. Tarayıcının bekleme moduna girmesi öncesinde bekleyeceği süreyi 15 dakika ile 180 dakika aralığında ayarlayabilirsiniz.

### Bekleme moduna girme süresini ayarlamak için:

1. Tarama Yöneticisi masaüstünün üst sol köşesindeki küçük tarayıcı simgesini tıklayın ve menüden **Set Power Saving** (Güç Tasarrufunu Ayarla) seçeneğini seçin.
2. Set Power Saving Time (Güç Tasarruf Süresini Ayarla) iletişim kutusunda 15 ile 180 dakika arasında bir değer girin.
3. Değişikliği kaydetmek ve iletişim kutusunu kapatmak için **OK** (Tamam) düğmesini tıklayın.

## Windows ME veya XP'den Tarama

Bilgisayarınızın işletim sistemi Windows ME veya XP ise önceki bölümlerde açıklanan (bakınız sayfa 22, "Windows 98SE, ME, 2000, veya XP'den Tarama") TWAIN uyumlu DocuMate yazılımını kullanarak tarama veya aşağıda açıklanan Microsoft Windows Image Application (WIA) standardını kullanarak tarama seçeneğine sahipsiniz.

**NOT:** Bu bölümde yer alan ekran şekilleri WIA standardı ekranlarını Windows XP işletim sisteminde görüldükleri şekilde gösterirler. Windows ME kullanıyorsanız ekranlar biraz farklı görünecektir, ancak aynı fonksiyona sahip olacaklardır.

### Bir dokümanı taramak için:

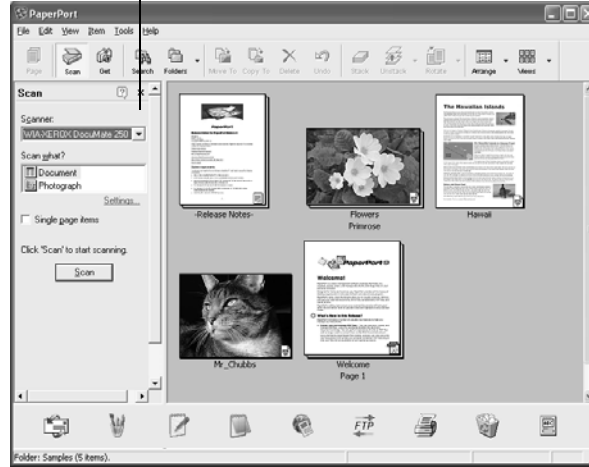
1. Windows görev çubuğunda **Start** (Başlat) düğmesinden **All Programs** (Tüm Programlar), **ScanSoft PaperPort 9.0**, ve **PaperPort** seçeneklerini tıklayın.  
PaperPort masaüstü açılır.



2. PaperPort komut çubuğu üzerindeki **Scan** (Tara) simgesini tıklayın.

Folders (Klasörler) penceresi yerine Scan (Tarama) penceresi görüntülenir.

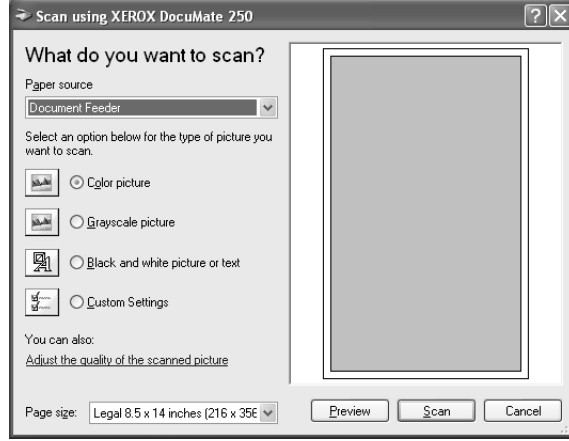
Tarama penceresi



3. Scanner (Tarayıcı) listesinden **WIA-XEROX DocuMate 250** seçeneğini seçin.
4. "Scan what?" (Neler taranacak?) kısmında taranmak üzere bir **Doküman** veya **Fotoğraf** seçin.
5. Taranan dokümanın dosya adını ve dosya tipini görüntülemek ve değiştirmek için **Settings** (Ayarlar) seçeneğini tıklayın. Dokümanlar için varsayılan dosya tipi .pdf, ve fotoğraflar için de .jpg uzantıdır.
6. **Single page items** (Tek sayfalı dokümanlar) kutusunu aşağıdaki durumlarda kullanın:
  - Kutu işaretlenmişse sayfalar taranır ve PaperPort masaüstüne yerleştirilir.
  - Kutu işaretlenmemişse sayfalar taranır, ancak Tarama Yöneticisini kapatmadığınız ve tarama işinin bittiğini belirtmediğiniz sürece PaperPort masaüstüne yerleştirilmezler.

7. **Scan** (Tarama) penceresinin alt kısmındaki **Scan** (Tara) düğmesini tıklayın.

Tarama penceresi açılır. Tarama seçeneklerini seçmek ve tarayıcıyı başlatmak için bu pencereyi kullanın.



8. Paper (Kağıt) kaynak değerinin **Document Feeder** (Doküman Besleyici) olarak seçildiğinden emin olun.
9. Tarayacağınız doküman için en uygun düğmeyi tıklayın.
10. Page Size (Sayfa ebatı) listesinden bir kağıt ebatı seçin.
11. Tarama öncesinde görüntüyü önceden izlemek isterseniz **Preview** (Önizleme) seçeneğini tıklayın.

Görüntü penceresinin sağ tarafında görüntülenir.

**NOT:** Bir doküman istifini tarama öncesinde önizleme özelliğini kullandığınızda istifin ilk sayfası önizleme için ADF'den beslenir. Tarayıcı ayarlarını ayarladıktan sonra bu sayfayı sayfaların geri kalanıyla taranabilmesi için istife geri yerleştirin.

12. Önceden izlenen görüntüdeki ayarları istediğiniz gibi değiştirin:
- Görüntü tipi seçenek düğmelerini kullanın.
  - Kişisel ayarları değiştirin. Bunun için sonraki "Taramalarının İnce Ayarı" kısmına bakın.
  - Taranan görüntünün boyutunu değiştirin. Bunu yapmak için fare imlecini önceden izlenen görüntünün kenarlarındaki dört ebatlandırma kutularından birine getirin, tıklayın, ve fareyi burada tutun. Ardından görüntü boyutunu artırmak veya azaltmak için kutuyu çekin.
13. Taranacak görüntüyü yeni ayarlarla tekrar önceden izleyin. Önizleme görüntüsünden memnun kaldığınızda **Scan** (Tara) düğmesine basın.

Scan (Tarama) penceresinde **Single page items** (Tek sayfalı dokümanlar) kutusu işaretlenmişse görüntü masaüstünde bir thumbnail olarak gösterilir.

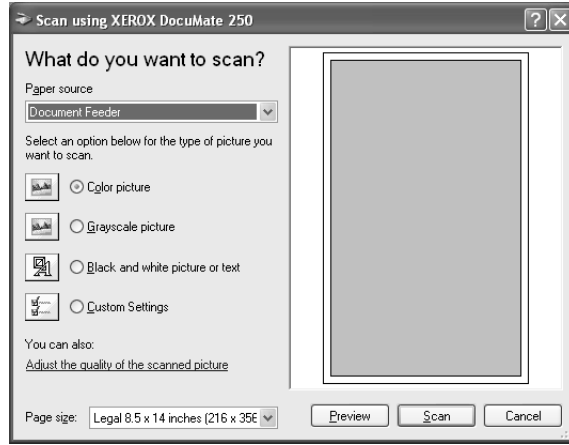
14. **Single page items** (Tek sayfalı dokümanlar) kutusu işaretlenmemişse tarama işinin bittiğini belirtmediğiniz sürece thumbnail'ler masaüstünde görüntülenmez.
15. PaperPort - Scan (Tarama) mesaj kutusu üzerinde **Done** (Bitti) düğmesini tıklayın.

**NOT:** Sayfa 26'da "Tek Sayfalı Dokümanlar İşaretleme Kutusu" kısmına bakın.

## Taramalarınızın İnce Ayarı

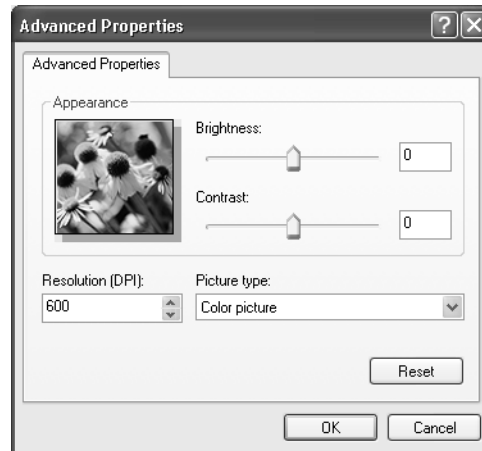
Belirli bir dokümanı tam olarak istediğiniz şekilde taramak amacıyla daha fazla ayarlamak için dokümanı taramadan önce yeni ayarlar seçebilirsiniz.

### Tarama öncesinde tarayıcı ayarlarını seçmek için:



1. Tarama penceresinde **Adjust the quality of the scanned picture** (Taranan görüntünün kalitesini ayarla) seçeneğini tıklayın.

Advanced Properties (Gelişmiş Özellikler) iletişim kutusu açılır.





2. Tarama seçeneklerini seçin.

**Brightness ve Contrast** - Taranan görüntünün parlaklığını ve kontrastını ayarlamak için slider'ları sağa veya sola kaydırın. Kontrast ayarı **Black and White picture or text** (Siyah/Beyaz resim veya metin) ayarına uygulanamaz.

**Resolution (DPI)** - Çözünürlükte inç başına nokta sayısını (dpi) seçmek amacıyla yukarı veya aşağı oklarını tıklayın. Maksimum çözünürlük 600 dpi, minimum çözünürlükse 50 dpi'dir. dpi ayarı ne kadar yüksek olursa taranan görüntü de aynı oranda keskin ve net olur. Buna karşılık, daha yüksek dpi ayarlarının taranması daha uzun sürer ve taranan görüntü dosya boyutlarının daha büyük olmasına yol açarlar.

**Picture type** - Menüü tıklayın ve taradığınız doküman için en uygun resim tipini seçin.

3. **OK** (Tamam) düğmesini tıklayın.

Custom Settings (Kişisel Ayarlar) düğmesi artık seçtiğiniz seçeneklerle taramak üzere ayarlanmıştır.

Ayarları sıfırlamak ve yeniden değiştirmek isterseniz **Reset** (Sıfırla) düğmesini tıklayın.

# Bakım

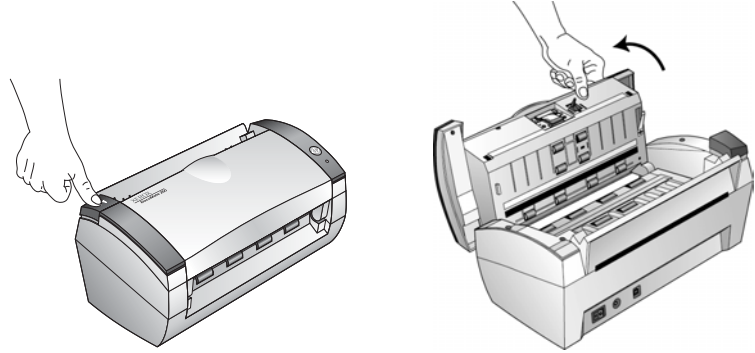
Bu bölüm bakım, sorun giderme, yazılımı kaldırma, tarayıcı özellikleri ve yedek parçalar hakkındaki bilgileri kapsar.

## Otomatik Doküman Besleyicinin Temizlenmesi

Taranan dokümanlarınız ADF'ye kolaylıkla beslenemedikleri, veya tek seferde birden fazla doküman beslendiği zaman ADF besleme mekanizmasını silmeniz gerekebilir.

### ADF'yi temizlemek için:

1. Pamuklu çubuğu biraz izopropil alkol (%95) ile nemlendirin.
2. Otomatik doküman besleyici kapağını açmak için tarayıcı gövdesinin üst sol tarafında bulunan ADF kapak açma düğmesine basın.



3. Besleme silindirini bir yandan öteki yana doğru silin. Tüm yüzeyini silmek için silindiri döndürün.
4. Pedi yukarıdan aşağıya doğru silin. Pamuklu çubuğu pedin her iki yanındaki yayalara sıkıştırmamaya özen gösterin.
5. İşiniz bittiğinde kapağı kapatın.

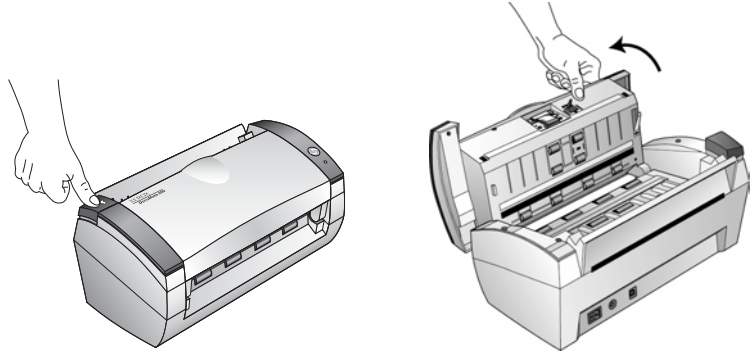
## Kağıt Sıkışmalarının Temizlenmesi

Tarayıcınız Otomatik Doküman Besleyicide bir kağıt sıkışması nedeniyle tarama işlemini durdurursa bir uyarı işareti görüntülenir.

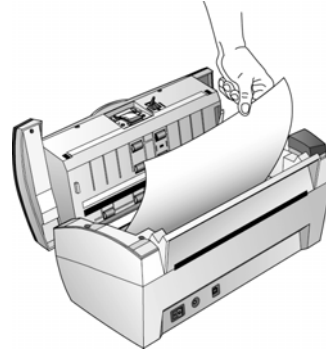


### Bir kağıt sıkışmasını temizlemek için:

1. Otomatik doküman besleyici kapağını açmak için tarayıcı gövdesinin üst sol tarafında bulunan ADF kapak açma düğmesine basın.



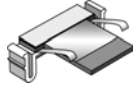
2. Sıkışan kağıdı çıkararak kapağı kapatın.



Kağıt sıkışma sayısını azaltmak için kağıdı tarama öncesinde elinizle düzleştirin ve kılavuzları kağıt ebatına uygun olarak ayarlayın.

## ADF Ped Düzeninin Deęiřtirilmesi

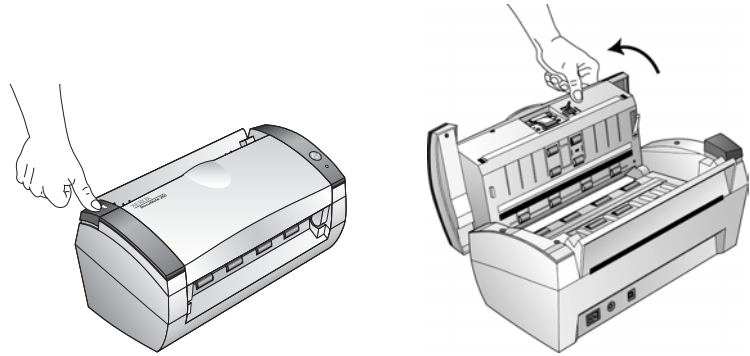
ADF ped yayı aşınabilir ve kullanıcı tarafından deęiřtirilebilen bir para olarak tasarlanmıřtır. Dokümanların ADF'ye beslenmesinde yařanan sorunlar ped yayının aşınmaya bařladıklarına dair bir iřaret olabilir.



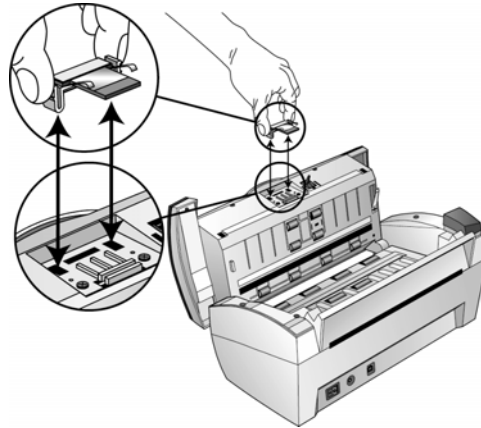
Orjinal tarayıcı kutusunda yedek bir ped eklenmiřtir, dilerseñiz yeni bir tane sipariř edebilirsiniz. Sipariř bilgileri için sayfa 54'te "Xerox DocuMate 250 Para Listesi" kısmına bakın.

### ADF Ped düzeninin deęiřtirilmesi:

1. Otomatik doküman besleyici kapaęını açmak için tarayıcı gövdesinin üst sol tarafında bulunan ADF kapak açma düęmesine basın.



2. Ped düzenini sabit tutan plastik mandalları sıkıřtırın ve pedi yukarı kaldırarak ıkarın.



3. Yeni pedi slotlara yerleřtirmek için aynı prosedürün tersini uygulayın.

## Sorun Giderme

Bu kısımda yer alan sorun giderme bilgilerinin yanı sıra lütfen kurulum CD'sindeki Readme dosyasına bakın. Readme dosyası tarayıcıya ilişkin sorunları teşhis etmenize yardımcı olabilecek ek bilgiler içerir.

Bu kısımda ve Readme dosyasında tarif edilen sorun giderme prosedürlerini denediğiniz halde tarayıcınızdaki sorun giderilmediyse tarayıcınız arızalı olabilir. Temas bilgileri için tarayıcınızla birlikte verilen teknik destek kartına bakın. Daha fazla teknik bilgi için ayrıca [www.xeroxscanners.com](http://www.xeroxscanners.com) adresindeki web sitemizi ziyaret edin.

### Sorun: Tarayıcı taramıyor. Sorun nedir?

Aşağıdaki muhtemel sorunlardan biri olup olmadığını kontrol edin:

- **Kablo gevşek veya sıkıca bağlanmış mı?** Tüm kablo bağlantılarını kontrol edin. Tüm kabloların sıkıca bağlanmış olduklarından emin olun.
- **Tarayıcının durum göstergeleri açık mı?** Tarayıcıyı açın. Durum ışıkları yanmıyorsa elektrik fişini başka bir prize takın.
- **Yazılımı yükledikten sonra bilgisayarı yeniden başlattınız mı?** Bilgisayarınızı yeniden başlatmadıysanız yazılım dosyalarının tümünü yüklemeyebilir. Bilgisayarınızı yeniden başlatmayı deneyin.
- **Tarayıcıyı bir USB paylaşımcıya mı bağladınız?** Tarayıcıyı bağlamak için bir USB paylaşımcı kullanıyorsanız, paylaşımcının kendi elektrik besleyicisi olmalıdır. Paylaşımcının kendi elektrik besleyicisi yoksa tarayıcıyı bilgisayar üzerindeki bir USB bağlantı noktasına bağlayın.
- **PaperPort yazılımında başka bir tarama kaynağı mı seçtiniz?** Bilgisayarınızla birlikte birden fazla cihaz kullanıyorsanız görüntüler için başka bir kaynağı seçmiş olabilirsiniz. PaperPort yazılımını başlatın ve Scan (Tara) simgesini tıklayın, ardından tarayıcı olarak DocuMate 250'nin seçilmiş olduğundan emin olun.

### Sorun: Yükleme sırasında PaperPort Installation is not complete (PaperPort Kurulumu tamamlanmadı) hata mesajını aldım. Ne yapmalıyım?

Kurulum prosedürü başarılı olmamıştır. PaperPort yazılımını tekrar yüklemeniz gerekecektir.

### **Sorun: PaperPort cannot allocate enough memory to perform internal critical operations (PaperPort önemli dahili işlemleri gerçekleştirmek için yeterli bellek atayamıyor) hata mesajını aldım. Ne yapmalıyım?**

---

Ek bellek sağlamak için aktif konumdaki tüm uygulamaları kapatın. Continue (Devam) düğmesini tıklarsanız PaperPort dosyayı PaperPort veri dizinine taşır ve dosyayı "bad." önekiyle yeniden adlandırır. Bu sayede dosyayı daha sonra kurtarabilirsiniz.

Dosyayı kurtarmak için File (Dosya) menüsündeki Import (Al) komutunu kullanarak PaperPort'a gönderin

### **Sorun: PaperPort yazılımını nasıl kaldırabilirim?**

---

Bir sonraki "Tarayıcınızın Kaldırılması" kısmına bakın. Kaldırma işlemi taranan görüntülerinizi etkilemez, bu görüntüler PaperPort Veri klasöründe kalırlar.

### **Sorun: Farklı durum gösterge ışıkları ne anlama geliyor?**

---

Durum göstergesi yazıcının durumunu gösterir. En sık karşılaşılan yanma şekillerinin açıklaması aşağıda verilmiştir. Farklı bir yanıp sönme düzeni fark ederseniz Xerox Teknik Destek ile temasa geçin.

- **Yeşil renkte yanıp sönme:** tarayıcının enerji tasarrufundan çıktığına ve taramak üzere hazırlandığına işaret eder.
- **Sürekli yeşil renkte yanma:** tarayıcının taramak üzere hazırlandığını gösterir.
- **Kırmızı renkte yanıp sönme, 1 uzun + 13 kısa yanıp sönme:** tarayıcı kapağının açık olduğuna işaret eder.

## **Tarayıcınızın Kaldırılması**

---

DocuMate 250 tarayıcıyı kaldırmak isterseniz ilk olarak tarayıcı yazılımını silin, ardından PaperPort yazılımını veya başka tarayıcı yazılımını silin.

### **Adım 1: DocuMate Yazılımının Kaldırılması**

---

1. Windows görev çubuğunda **Start** (Başlat), **Settings** (Ayarlar) ve ardından **Control Panel** (Denetim Masası) seçeneklerini tıklayın.
2. **Scanner/Cameras** (Tarayıcı/Kameralar) simgesini çift tıklayın.
  - Windows 98SE veya 2000 için **Devices** (Aygıtlar) sekmesini tıklayın, **XEROX DocuMate 250** tarayıcısını seçin, ve tarayıcıyı listeden kaldırmak için Remove (Kaldır) düğmesini tıklayın. **OK** (Tamam) düğmesini tıklayın.

- Windows ME veya XP için **XEROX DocuMate 250** simgesine sağ tıklayın ve tarayıcıyı listeden silmek için **Delete** (Sil) seçeneğini seçin.
3. USB kablosunu tarayıcıdan çıkarın.
  4. Control Panel'e (Denetim Masası) geri dönmek için araç çubuğunda **Back** (Geri) düğmesini tıklayın.
  5. **Add/Remove Programs** (Program Ekle/Kaldır) simgesine çift tıklayın.
    - Windows 98SE veya ME: Add/Remove Programs Properties (Program Ekle/Kaldır Özellikleri) penceresi açılır. Install/Uninstall (Kur/Kaldır) sekmesini seçin.
    - Windows 2000 veya XP: Add or Remove Programs (Program Ekle veya Kaldır) penceresi açılır. Change or Remove (Program Değiştir - Kaldır) seçeneğinin seçilmiş olduğundan emin olun.
  6. Programlar listesinden **XEROX DocuMate 250** seçeneğini seçin.
    - Windows 98SE veya ME: **Add/Remove** (Ekle/Kaldır) düğmesini tıklayın.
    - Windows 2000 veya XP: **Change/Remove** (Değiştir/Kaldır) düğmesini tıklayın.
  7. Xerox DocuMate InstallShield Wizard (Xerox DocuMate Installshield Sihirbazı) penceresinde **Remove** (Kaldır), ardından da **Next** (İleri) düğmelerini tıklayın.
  8. Confirm Uninstall (Kaldırmayı Onayla) penceresinde **OK** (Tamam) düğmesini tıklayın.
  9. Maintenance Complete (Bakım Tamamlandı) penceresinde **Finish** (Son) düğmesini tıklayın.  
DocuMate yazılımı bilgisayarınızdan kaldırılır.
  10. Açık olan tüm pencereleri katarak bilgisayarınızı yeniden başlatın.

## Adım 2: PaperPort Yazılımının Kaldırılması

### PaperPort 9.0 yazılımını Windows 98SE veya ME'den kaldırmak için:

1. Windows görev çubuğunda **Start** (Başlat), **Settings** (Ayarlar) ve ardından **Control Panel** (Denetim Masası) seçeneklerini tıklayın.
2. **Add/Remove Programs** (Program Ekle/Kaldır) simgesine çift tıklayın.
3. Add/Remove Programs Properties (Program Ekle/Kaldır Özellikleri) penceresi açılır. **Install/Uninstall** (Kur/Kaldır) sekmesini seçin.

4. **PaperPort 9.0** seçeneğini seçin ve **Remove (Kaldır)** düğmesini tıklayın.
5. **Welcome (Hoşgeldiniz)** penceresinde **Next (İleri)** düğmesini tıklayın.
6. **Program Maintenance (Program Bakımı)** penceresinde **Remove (Kaldır)** seçeneğini, ardından **Next (İleri)** düğmesini tıklayın.
7. **Remove the Program (Programı Kaldır)** penceresinde **Remove files (Dosyaları kaldır)** seçeneğini, ardından **Remove (Kaldır)** düğmesini tıklayın.  
PaperPort yazılımı kaldırılır.
8. **Uninstall Completed (Kaldırma Tamamlandı)** penceresinde **Finish (Son)** düğmesini tıklayın.
9. Açık olan tüm pencereleri katarak bilgisayarınızı yeniden başlatın.

### **PaperPort 9.0 yazılımını Windows 2000 veya XP'den kaldırmak için:**

---

1. Windows görev çubuğunda **Start (Başlat)**, **Settings (Ayarlar)** ve ardından **Control Panel (Denetim Masası)** seçeneklerini tıklayın.
2. **Add or Remove Programs (Program Ekle veya Kaldır)** simgesini tıklayın.  
**Add or Remove Programs (Program Ekle veya Kaldır)** penceresi açılır.
3. **PaperPort 9.0** seçeneğini seçin ve **Remove (Kaldır)** düğmesini tıklayın.
4. PaperPort 9.0 programını bilgisayarınızdan kaldırmak istediğinizden emin olup olmadığınızı soran bir mesaj penceresi açılır. **Yes (Evet)** düğmesini tıklayın.  
PaperPort yazılımı kaldırılır.
5. Açık olan tüm pencereleri katarak bilgisayarınızı yeniden başlatın.



## Xerox DocuMate 250 Tarayıcı Teknik Özellikleri

<b>Optik çözünürlük</b>	600 x 1200 dpi
<b>Bit derinliği</b>	48-bit renkli
<b>Maksimum doküman ebatı</b>	8.5" x 14"
<b>Minimum doküman ebatı</b>	3.5" x 2" (otomatik doküman besleyici)
<b>Tarama yöntemi</b>	Otomatik doküman besleyici (ADF)
<b>ADF özellikleri</b>	
Tarama Hızı	200 dpi Siyah/Beyaz olarak dakikada maksimum 22 sayfa
Kapasite	50 sayfa
Kağıt Kalınlığı	16 - 28 lbs. (0.002" - 0.006")
<b>Işık kaynağı</b>	Soğuk katot floresan lamba
<b>Ara birim</b>	USB 2.0 High Speed
<b>Tarayıcı boyutları</b>	
Yükseklik	12.5 inç (31.75 cm)
Uzunluk	13.25 inç (33.66 cm)
Genişlik	17 inç (43.18 cm)
<b>Ağırlık</b>	8.6 pounds (3.91 kg)
<b>Tarayıcı boyutları</b>	50°-104° F (buharlaştırma olmadan 5°-35° C)
<b>Göreceli nem</b>	%40-%70 (35° C'da buharlaştırma olmadan)
<b>Elektrik besleme</b>	
Giriş voltajı/frekans	100 - 240 Vac, 47 - 63 Hz
Çıkış voltajı/watt	Maksimum 24 V DC, 20.16 watt
<b>Elektrik tüketimi</b>	< = 30 Watts
<b>Güvenlik ve kurum sertifikasyonları</b>	UL, C-UL, TUV/GS, FCC B Sınıfı, CE

## Xerox DocuMate 250 Parça Listesi

Tarayınız için yedek parça siparişi verirken lütfen aşağıdaki parça ad ve numaralarını kullanın.

	Parça Adı	Parça Numarası
	Kağıt Kılavuzu	57-0101-000
	Çıkış Tablası	57-0102-000
	ADF Pedi	57-0100-000
	AC Elektrik Kablosu	35-0071-000
	Elektrik Besleyici	37-0064-000

# Ek A Bildirimler

## ABD'de Yasak Olanlar

---

Yasal olarak Kongre belli durumlarda aşağıdakilerin çoğaltılmasını yasaklamıştır. Bu tür çoğaltmaları yapan kişilerin suçlu bulunması durumunda para veya hapis cezaları uygulanabilir.

1. Birleşik Devletler Hükümetinin Tahvilleri veya Teminatları, örneğin:

Borç Tahvilleri	Ulusal Banka Parası
Tahvil Kuponları	Federal Rezerv Banknotları
Gümüş Sertifikaları	Altın Sertifikaları
Birleşik Devletler Bonoları	Hazine Bonoları
Federal Rezerv Senetleri	Fractional Senetler
Teminat Makbuzları	Kağıt Para

FHA v.b. gibi hükümetin belli kurumlarına ait Bono ve Tahviller.

Bonolar. (A.B.D. Mevduat Bonoları bu bonoların satışına ilişkin kampanyalara bağlı olarak tanıtım amacıyla fotoğrafı çekilebilir.)

İç Vergi pulları. Üzerinde iptal edilmiş bir vergi pulu bulunan yasal bir dokümanın çoğaltılması gerektiğinde, bu doküman yasal amaçlar için yapıldığı sürece yapılabilir.

İptal edilmiş veya edilmemiş Posta Pulları. Kopyaları siyah/ beyaz olduğu ve orjinallerin doğrusal ebatlarından %75 daha küçük veya %150 daha büyük olmadıkları sürece Posta Pulları pul koleksiyonculuğu için fotoğraflanabilir.

Posta Para Havalesi Emirleri.

Yetkili Birleşik Devletler görevlilerin çektiği parayı gösteren Faturalar, Çekler veya Senetler.

Herhangi bir Kongre Yasası tarafından düzenlenmiş ve her türlü birimi içerebilen olan pullar ve değer taşıyan başka araçlar.

2. Dünya Savaşları Gazilerinin Ayarlanmış Tazminat Sertifikaları.
3. Yabancı bir Hükümetin, Bankanın veya Şirketin Menkul Senetleri ve Tahvilleri.

- 
4. Telif hakkını elinde tutan sahibinden izin alınmayan veya "doğru kullanım" sınırları içinde olmayan çoğaltım veya telif hakkı yasasının kütüphane materyallerinin çoğaltım hakları maddeleri uyarınca Telif Hakkı olan materyal. Bu maddeler konusunda daha ayrıntılı bilgi Telif Hakları Ofisi, Kongre Kütüphanesi, Washington, D.C. 20559 adresinden edinilebilir. R21 Genelgesini isteyiniz.
  5. Vatandaşlık veya Çalışma İzinleri Belgeleri. (Yabancı Çalışma İzni Belgelerinin fotoğrafı çekilebilir.)
  6. Pasaportlar. (Yabancı Pasaportların fotoğrafı çekilebilir.)
  7. Göç Belgeleri.
  8. Senet Kayıt Kartları.
  9. Aşağıdaki siciller hakkında bilgi içeren Selektif Hizmet Görev belgeleri:

Maaş veya Gelir

Bağlılık durumu

Mahkeme Kaydı

Daha önce yapılan askerlik hizmeti

Fiziksel veya ruhsal durum belgesi

İstisna: Birleşik Devletler askeri tezkere belgelerinin fotoğrafı çekilebilir.

10. Askeri personel veya FBI, Hazine v.b. gibi çeşitli Federal Birim çalışanları tarafından taşınan Rozetler, Kimlik Kartları, Pasolar veya Rütbeler. (Fotoğraf söz konusu büro veya departmanın başı tarafından emredilmediği sürece.)

Bazı eyaletlerde aşağıdakilerin de çoğaltılması yasaktır: Otomobil Lisansları - Sürücü Belgeleri - Otomobil Ünvan Sertifikaları.

Yukarıdaki liste tüm unsurları kapsamaz ve eksiksiz veya doğru olması konusunda bir sorumluluk üstlenilmemektedir. Şüphemiz olduğu takdirde avukatınıza danışınız.

## Kanada'da Yasak Olanlar

---

Yasal olarak Parlamento belli durumlarda aşağıdakilerin çoğaltılmasını yasaklamıştır. Bu tür çoğaltmaları yapan kişilerin suçlu bulunması durumunda para veya hapis cezaları uygulanabilir.

1. Tedavülde olan banknot veya tedavüldeki kağıt paralar.
2. Bir hükümet veya bankanın Tahvil ve Menkul Senetleri.
3. Hazine bonusu veya gelir kağıdı.
4. Kanada veya bir eyaletin resmi mührü veya Kanada'daki bir devlet kurum veya otoritesinin veya bir mahkemenin mührü.

5. Yukarıda bahsi geçen kurumların bildiregeleri, kararları, yönetmelikleri veya atamaları veya ilanları (Kraliçe'nin Kanada Basımevi veya bir eyaletin aynı konuma sahip basımevi tarafından basılan belgelerin sahtesini basmak amacıyla).
6. Kanada hükümeti veya bir eyaleti, Kanada haricinde bir eyaletin hükümeti, Kanada veya bir eyaleti veya Kanada haricinde bir eyalet tarafından kurulan bir departman, heyet, komisyon veya kurum tarafından veya onların adına kullanılan işaretler, markalar, mühürler, kaplama kağıtlar veya tasarımlar.
7. Kanada hükümeti veya bir eyaleti veya Kanada harici bir eyalet tarafından vergi amacıyla kullanılan baskılı veya yapışkanlı pullar.
8. Söz konusu dokümanların onaylı kopyalarının hazırlanması veya yayınlanması görevi olan kamu görevlileri tarafından tutulan dokümanlar, tesciller veya kayıtlar ve bu dokümanların onaylı kopyalarının taklitlerinin hazırlanması durumunda.
9. Telif hakkı veya ticari marka sahibinin izni olmadan her türlü biçim ve türdeki telif hakkı olan materyal veya ticari markalar.

Yukarıdaki liste size yardımcı olması amacıyla verilmiştir ve tüm unsurları kapsamaz ve eksiksiz veya doğru olması konusunda bir sorumluluk üstlenilmemektedir. Şüphemiz olduğu takdirde avukatınıza danışınız.

## BD için Federal İletişim Komisyonu (FCC) Bildirimi

Bu ekipman test edilmiştir ve FCC Kuralları Kısım 15 uyarınca B Sınıfı dijital cihazın gerektirdiği sınırlamalara uygun olduğu saptanmıştır. Bu sınırlamalar ekipman yerleşim bölgesindeki bir kurulumun ardından çalıştırıldığında zararlı enterferansa karşı makul ölçüde koruma sağlayacak şekilde tasarlanmıştır. Bu ekipman radyo frekans enerjisi üretir, kullanır ve yayabilir ve talimat kılavuzuna uygun olarak kurulmadığı veya kullanılmadığı takdirde radyo iletişimlerinde zararlı enterferansa yol açabilir. Buna karşılık, belli bir kurulumun ardından enterferansı olmayacağını garanti yoktur. Bu ekipman radyo ve televizyonlarda ekipmanın açılıp kapatılmasıyla belirlenebilen zararlı enterferansa yol açıyorsa kullanıcı aşağıdaki önlemlerden birini veya birkaçını alarak enterferansı ortadan kaldırması tavsiye edilir:

Alıcı anteninin yönünü veya yerini değiştirin.

Ekipman ile alıcı anten arasındaki mesafeyi artırın.

Ekipmanı alıcının bağlı bulunduğu devreden farklı bir devreye sahip bir prize takın.

Yardım için satıcınıza başvurun veya deneyimli bir radyo/TV teknisyeniyle temasa geçin.

Bu ekipmanın FCC Kuralları uyarınca B sınıfı bilgisayar cihazı sınırlamalarıyla uyumlu olduğu onaylanmıştır. FCC düzenlemeleriyle uyumluluğu sürdürmek amacıyla bu ekipmanla birlikte muhafazalı kablolar kullanılmalıdır. Onaylanmayan ekipmanla bir muhafazalı olmayan kablolarla birlikte çalıştırılması radyo ve TV sinyal alımında enterferansa neden olabilir. Kullanıcı, üreticinin onayı olmadan ekipmana yapılan değişiklik veya modifikasyonların kullanıcının bu ekipmanı çalıştırma yetkisini geçersiz kılabileceği konusunda uyarılmaktadır.

Bu cihaz FCC kurallarının 15. kısmıyla uyumludur. Çalıştırma iki koşula bağlıdır: (1) Bu cihaz zararlı enterferansa yol açmayacaktır; (2) bu cihaz istenmeyen çalışma şekline neden olan enterferans dahil, alınan her türlü enterferansı kabul etmelidir.

## ABD için Energy Star Bildirimi



Bir ENERGY STAR ortağı olarak Xerox Corporation bu ürünün enerji etkinliği konusundaki ENERGY STAR talimatlarına uygun olduğunu saptamıştır.

ENERGY STAR® ABD tescilli bir ticari markadır.

ENERGY STAR programı enerji açısından etkin kişisel bilgisayarlar, monitörler, yazıcılar, dijital baskılar, faks makineleri ve fotokopi makinelerinin kullanımını yaygınlaştırmak amacıyla Çevre Koruma Kurumu ve ofis ekipmanları endüstrisinin ortaklaşa yürüttükleri bir ekip çalışmasıdır. Bu ekipmanın enerji tüketimini azaltılması elektrik üretiminden kaynaklanan emisyonları azaltacağından sanayi dumanları, asit yağmuru ve iklimde uzun vadeli değişikliklere karşı yapılan savaşa katkıda bulunacaktır.

## ABD için Ürünün Geri Dönüştürülmesi ve Atılması

Xerox dünya çapında bir ekipman geri alımı ve tekrar kullanımı/geri dönüştürme programı yürütmektedir. Bu ürünün programın bir parçası olup olmadığını öğrenmek için Xerox satıl temsilcinizi arayın (1-800-ASK-XEROX).

Ürününüz Xerox programının bir parçası değilse ve ürünün atılmasından siz sorumlusanız, lütfen ürünün çevreye karşı zarar verme ihtimalinden dolayı düzenlemelere tabi tutulabilen kurşun ve başka materyaller içerebileceğini aklınızda bulundurun. Geri dönüştürme ve atma bilgileri için yerel yetkililerle temasa geçin.

# İndeks

## Sayılar

---

24 bit renkli **27, 39**  
8 bit gri **27, 39**

## A

---

açıklık **39**  
açma/kapama svici **9**  
ADF ped düzeni  
değiştirme **48**  
AutoCrop  
görüntülerin kesilmesi **17**  
AutoScan **12**  
yapılandırma **13**  
AutoScan yapılandırma **13**  
düzenleme **18**  
yeni ayarlar **15**  
yeni yapılandırma **16**

## B

---

bileşenler **2**  
bilgisayar özellikleri **3**  
bit derinliği **53**  
bozuk görüntü **33**

## C

---

CD  
diğer yazılımlar **11**  
CD-ROM sürücü **3**  
cetvel birimleri **30**

## Ç

---

çıktı ebatı **29, 31**  
çözünürlük **28**

## D

---

dalgalı görünüm **33**  
DeScreen **18**  
dokümantasyon **3**  
doğunluk **36, 39**  
dpi **28**  
durum göstergesi **9, 49**

## F

---

filigran, silme **39**

## G

---

gamma **36**  
manuel ayar **37**  
gamma ayarı **18**  
gazete haberi **33**  
gölge seviyesi **35, 37**  
görüntü  
ayna görüntü **32**  
gölgeler **35, 37**  
netleştirme **34**  
noktalardan arındırma **33**  
renk ayarı **33, 35**  
renk balansı **38**  
ters çevirme **32**  
vurgulama **35, 37**  
görüntü ayarı **26**  
görüntü ebatı **29**  
görüntü netleştirme **34**  
görüntü tipi **27**  
görüntüyü noktalardan arındırma **33**  
görüntüyü ters çevirme **32**

## H

---

hue **36, 39**

## i

---

inç başına nokta sayısı **28**

## K

---

kağıt kılavuzu **5**  
kağıt ebatı **30**  
kesme **17**  
kontrast **14, 28**  
kontrast slider'ı **28**  
kurulum **4**

## M

---

magazin haberi **33**  
monitör **3**

## O

---

otomatik alan önizlemesi **29**  
otomatik renk ayarı **35**

## Ö

---

ölçeklendirme kilit simgesi **32**

## P

---

parlaklık **28**  
parlaklık slider'ı **28**  
PaperPort **21**  
    masaüstü **23**  
    Tarama penceresi **23**  
    Windows ME veya XP ile tarama **41**  
PaperPort masaüstü  
    thumbnail **25**  
program kaldırma **50**

## R

---

renk ayarı **33**  
    otomatik **35**  
    manuel ayar **35**  
renk balansı **38**  
renk silme **39**  
resim üzerinde desenler **33**  
RGB **36, 37**

## S

---

sistem gereksinimleri **3**  
siyah ve beyaz **27**  
sorun giderme **49**

## T

---

tarama  
    AutoScan **12**  
    PaperPort yazılımından **21**  
    Windows 98SE, ME, 2000, veya XP **22**  
tarama  
    çoklu sayfalar **25**  
    dosya adı **25**  
    küçük doküman **29**  
    önizleme **24**  
    PaperPort masaüstü **25**  
tarama alanı  
    manuel ayar **30**  
    otomatik ayar **29**  
Tarama Yöneticisi  
tarama seçenekleri **26**  
tarayıcı

bağlama **9**  
bileşenler **2**  
kaldırma **50**  
sorun giderme **49**  
teknik özellikler  
    bilgisayar **3**  
    monitör **3**  
tercihler  
    Otomatik Tarama için ayarlama **19**  
    sekme **19**  
thumbnail **25**  
Twain standardı **21**

## U

---

USB bağlantı noktası **10**  
uzunluk ve genişlik  
    manuel ayar **31**

## Ü

---

üniteler **30**

## V

---

varış uygulaması  
    OCR **15**  
vurgulama seviyesi **35, 37**

## W

---

WIA standardı **21**  
Windows ME veya XP  
    PaperPort yazılımından tarama **41**

## Y

---

Yapılandırma iletişim kutusu **13**  
yardım **3**  
yarımton **27**